

**അദ്ധ്യായം III**  
**തദ്ദേശസ്വയംഭരണ വകുപ്പ്**

**സ്ത്രീകളുടെ സാമൂഹിക-സാമ്പത്തിക ശാക്തീകരണത്തിൽ കുടുംബശ്രീയുടെ പങ്ക്**

**മുഖ്യസംഗ്രഹം**

‘കുടുംബശ്രീ’ ട്രാവൻകൂർ കൊച്ചിൻ ലിറ്റററി സയന്റിഫിക് ആന്റ് ചാരിറ്റബിൾ സൊസൈറ്റീസ് രജിസ്ട്രേഷൻ ആക്ട് 1955-ന് കീഴിൽ ഒരു രജിസ്റ്റേർഡ് സൊസൈറ്റി ആയി 1998 മെയ് 17-ന് കേരളത്തിലെ ഒരു ദാരിദ്ര്യ നിർമ്മാർജ്ജനമിഷൻ ആയിട്ടാണ് രൂപീകരിച്ചത്. 43 ലക്ഷം അംഗങ്ങളുള്ള ഒരു വമ്പിച്ച സ്ത്രീപങ്കാളിത്ത പരിപാടിയായി കുടുംബശ്രീ പരിണമിച്ചു. പിന്നീട് വർഷങ്ങളിൽ കുടുംബശ്രീക്ക് മികവിനും മെച്ചപ്പെട്ട പ്രവർത്തനത്തിനുമുള്ള നിരവധി ദേശീയ അന്തർദേശീയ അവാർഡുകൾ ലഭിക്കുകയും സ്ത്രീ ശാക്തീകരണത്തിന്റെയും സംരംഭകത്വത്തിന്റെയും ആഗോളതലത്തിൽ അംഗീകരിക്കപ്പെട്ട മാതൃകയാവുകയും ചെയ്തു. സ്ത്രീകളുടെ സാമൂഹിക-സാമ്പത്തിക ശാക്തീകരണത്തിൽ കുടുംബശ്രീയുടെ പങ്ക് വിലയിരുത്തുന്നതിന് 2012-17 കാലയളവ് ഉൾക്കൊള്ളിച്ചുകൊണ്ട് ഒരു പ്രവർത്തനക്ഷമതാ ഓഡിറ്റ് നടത്തുകയുണ്ടായി. താഴെപ്പറയുന്ന ഓഡിറ്റ് കണ്ടെത്തലുകൾ പ്രവർത്തനക്ഷമതാ ഓഡിറ്റിൽ വെളിവാവി.

കുടുംബശ്രീയുടെ കീഴിലുള്ള കുറഞ്ഞത് 35 ശതമാനം മൈക്രോ എന്റർപ്രൈസസുകൾ (എം.ഇ) പ്രവർത്തനക്ഷമമല്ലായിരുന്നു. ഏറ്റെടുത്ത പ്രോജക്ടുകളുടെ സാമ്പത്തിക ജീവനക്ഷമത പരിശോധിക്കാതെയാണ് എം.ഇകളെ രജിസ്റ്റർ ചെയ്തത്. അയൽക്കൂട്ടങ്ങളിലെ അംഗങ്ങൾക്ക് വിഭാവനം ചെയ്ത പരിശീലനം നൽകിയില്ല.

**(ഖണ്ഡിക 3.7)**

5000 കുടുംബശ്രീ പ്രവർത്തകരെ പരിശീലിപ്പിക്കുന്നതിനുള്ള നൈപുണ്യനിയമന പദ്ധതിയായ ‘പുനർജ്ജനി’ 1,794 അംഗങ്ങൾക്കു മാത്രമാണ് പ്രയോജനപ്പെട്ടത്. കുടുംബശ്രീ പദ്ധതി നടപ്പാക്കൽ ഏജൻസികളുടെ (പിഐഎ) പ്രവർത്തനത്തിന്റെ മേൽനിരീക്ഷണം നടത്താത്തതിനാൽ പദ്ധതി നടത്തിപ്പിൽ പോരായ്മകൾ ഉണ്ടായി.

**(ഖണ്ഡിക 3.8)**

മഹിളാ കിസാൻ സശക്തീകരണ പരിയോജനയിലൂടെ 1,50,000 സ്ത്രീകളുടെ പങ്കാളിത്തത്തോടെ 30,000 കാർഷികസംഘങ്ങൾ രൂപീകരിച്ച് കുറഞ്ഞത് 24,000 ഹെക്ടർ സ്ഥലം കൃഷിയോഗ്യമാക്കുക എന്ന ലക്ഷ്യം കൈവരിച്ചില്ല.

**(ഖണ്ഡിക 3.9)**

സ്ത്രീകളെ വീഡിയോ നിർമ്മാണം പരിശീലിപ്പിക്കുന്ന ‘മീഡിയാശ്രീ’ പദ്ധതി ഉദ്ദേശിച്ച ഫലം നൽകിയില്ല.

**(ഖണ്ഡിക 3.11)**

ടാറ്റ ഇൻസ്റ്റിറ്റ്യൂട്ട് ഓഫ് സോഷ്യൽ സയൻസസുമായി സഹകരിച്ച് കുടുംബശ്രീ നടപ്പിലാക്കിയ കമ്മ്യൂണിറ്റി കോളേജ് പ്രോഗ്രാം 'ഡെവലപ്പ്മെന്റ് പ്രാക്സിസിൽ' ഒരു വർഷ ബിരുദാനന്തര ഡിപ്ലോമ കോഴ്സിലേക്ക് 43 വിദ്യാർത്ഥികളുടെ ഒരു ബാച്ചിനുമാത്രമാണ് പ്രവേശനം നൽകിയത്.

(ഖണ്ഡിക 3.12)

കുടുംബശ്രീയിലെ സാമ്പത്തികനിർവ്വഹണം പോരായ്മ ഉള്ളതായിരുന്നു. സാമ്പത്തിക സ്റ്റേറ്റ്മെന്റുകളിൽ വസ്തുതാപരമായ പിഴവുകൾ ഉണ്ടായിരുന്നു. അവ 2012-16-ലെ കുടുംബശ്രീയുടെ സാമ്പത്തിക ഇടപാടുകളെക്കുറിച്ച് വ്യക്തമായ രൂപം നൽകിയില്ല.

(ഖണ്ഡിക 3.13)

**3.1 അവതാരിക**

പത്ത് വർഷങ്ങൾ കൊണ്ട് സംസ്ഥാനത്തെ ദാരിദ്ര്യം പൂർണ്ണമായി ഇല്ലാതാക്കുകയെന്ന ഉദ്ദേശ്യത്തോടെ സംസ്ഥാന ദാരിദ്ര്യനിർമ്മാർജ്ജന മിഷൻ (എസ്പിഇഎം) രൂപീകരിക്കുന്നതിനുള്ള പ്രത്യേക ടാസ്ക് ഫോഴ്സിന്റെ ശുപാർശ സംസ്ഥാന സർക്കാർ (ജി.ഒ.കെ) അംഗീകരിച്ചു (1997). തിരുവിതാംകൂർ കൊച്ചി ലിറ്റററി സെന്റീഫിക് ആന്റ് ചാരിറ്റബിൾ സൊസൈറ്റീസ് രജിസ്ട്രേഷൻ ആക്ട്, 1955-ന് കീഴിൽ എസ്.പി.ഇ.എം രജിസ്റ്റർ ചെയ്യപ്പെടുകയും (1998 നവംബർ), 1999 ഏപ്രിൽ ഒന്നിന് തദ്ദേശ സ്വയംഭരണ വകുപ്പിന് കീഴിൽ പ്രവർത്തനം ആരംഭിക്കുകയും ചെയ്തു. ഇതിന് കുടുംബശ്രീ<sup>40</sup> മിഷൻ എന്നുപേരിട്ടു. 2017 മാർച്ചിൽ സംസ്ഥാനത്ത് കുടുംബശ്രീയുടെ കീഴിൽ 43 ലക്ഷം അംഗങ്ങളുള്ള 2.77 ലക്ഷം അയൽക്കൂട്ടങ്ങൾ (എൻ.എച്ച്.ജി) 19,854 പ്രദേശ വികസന സൊസൈറ്റികൾ (എ.ഡി.എസ്), 1,073 കമ്മ്യൂണിറ്റി വികസന സൊസൈറ്റികൾ (സിഡിഎസ്) എന്നിവ ഉണ്ട്. ഒരു കുടുംബത്തിന് ഒരു അംഗത്വം എന്ന നിലയിൽ കുടുംബശ്രീയുടെ അംഗത്വം എല്ലാ പ്രായപൂർത്തിയായ സ്ത്രീകൾക്കും എടുക്കാവുന്നതാണ്.

**3.2 ഘടനാനില**

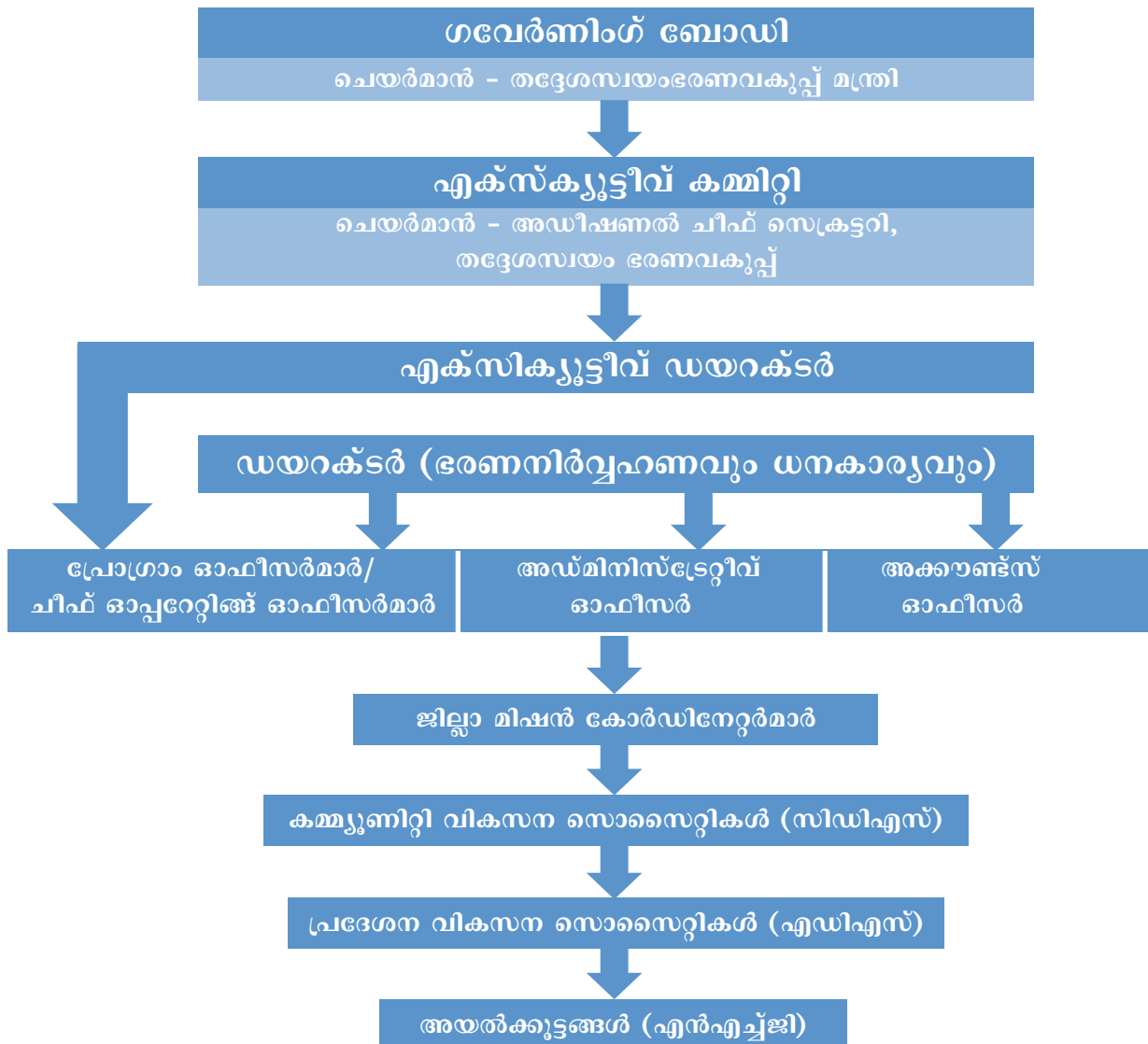
ഓരോ ജില്ലയിലും ഫീൽഡ് ഓഫീസോടുകൂടിയ തിരുവനന്തപുരത്തുള്ള കുടുംബശ്രീയുടെ സംസ്ഥാനമിഷൻ ഓഫീസ് ആണ് സംസ്ഥാനത്ത് ഉടനീളമുള്ള കമ്മ്യൂണിറ്റി ശൃംഖലാപ്രവർത്തനങ്ങളെ പിന്തുണയ്ക്കുകയും സുഗമമാക്കുകയും ചെയ്യുന്നത്. തദ്ദേശസ്വയംഭരണ വകുപ്പുമന്ത്രി, കേരളസർക്കാർ അദ്ധ്യക്ഷനായ 28 അംഗങ്ങളുള്ള ഗവേർണിംഗ് ബോഡിയിൽ ആണ് മിഷന്റെ ഭരണനിർവ്വഹണം നിക്ഷിപ്തമായിരിക്കുന്നത്. എട്ട് അംഗങ്ങളുള്ള എക്സിക്യൂട്ടീവ് കമ്മിറ്റി മിഷന്റെ ഭരണത്തിന്റെ മേൽനോട്ടം വഹിക്കുന്നു. ഇതിന്റെ അദ്ധ്യക്ഷൻ പ്രിൻസിപ്പൽ സെക്രട്ടറി, തദ്ദേശസ്വയംഭരണവകുപ്പും, കൺവീനർ കുടുംബശ്രീയുടെ എക്സിക്യൂട്ടീവ് ഡയറക്ടറും ആണ്. പദ്ധതി ഫലപ്രദമായി ഏകോപിപ്പിക്കുന്നതിന് അടിസ്ഥാനതലത്തിൽ എൻഎച്ച്ജികൾ ഉൾപ്പെട്ട സ്ത്രീകമ്മ്യൂണിറ്റി ശൃംഖല, വാർഡ് തലത്തിൽ എഡിഎസ്, ഗ്രാമപഞ്ചായത്ത്/ മുനിസിപ്പാലിറ്റി/കോർപ്പറേഷൻ തലത്തിൽ സിഡിഎസ് എന്നിങ്ങനെ മൂന്ന് ശ്രേണികൾ ഉണ്ട്. 18 വയസ്സിനുമേൽ പ്രായമുള്ള ഒരു അംഗം ഒരു കുടുംബത്തെ പ്രതിനിധാനം ചെയ്യുന്ന 10 മുതൽ 20 വനിതാഅംഗങ്ങൾ ഉൾപ്പെടുന്നതാണ് ഒരു അയൽക്കൂട്ടം. കുടുംബശ്രീയുടെ ത്രിതലഘടനാശ്രേണിയുടെ അടിസ്ഥാന

<sup>40</sup> മലയാളത്തിൽ കുടുംബശ്രീ എന്ന പേരിന്റെ അർത്ഥം കുടുംബത്തിന്റെ അഭിവൃദ്ധി എന്നാണ്.

യൂണിറ്റാണ് എൻ.എച്ച്.ജി. പ്രദേശ വികസനസൊസൈറ്റി (എഡിഎസ്) കുടുംബശ്രീയുടെ മദ്ധ്യതലത്തിലാണ്. ഒരു എഡിഎസ് രൂപീകരിക്കുന്നത് ഗ്രാമപഞ്ചായത്ത്/മുനിസിപ്പാലിറ്റി/കോർപ്പറേഷനുകളിലെ വാർഡ് തലത്തിലാണ്. ഓരോ എൻ.എച്ച്.ജിയെയും എഡിഎസിൽ അംഗമാക്കി ചേർത്തിരിക്കണം. കമ്മ്യൂണിറ്റി വികസനസൊസൈറ്റി (സിഡിഎസ്) ഗ്രാമപഞ്ചായത്ത്/മുനിസിപ്പാലിറ്റി/കോർപ്പറേഷൻ തലങ്ങളിൽ അധികാരപരിധിയോടെ കുടുംബശ്രീയുടെ ഘടനാനിലയിൽ ഉച്ചസ്ഥാനത്താണ്. കുടുംബശ്രീയുടെ നിയമാവലി സ്വീകരിച്ച ഓരോ എൻഎച്ച്.ജിയെയും അത് സ്ഥിതിചെയ്യുന്ന പ്രദേശം പ്രതിനിധാനം ചെയ്യുന്ന സിഡിഎസിൽ അംഗമാക്കി ചേർക്കേണ്ടതാണ്.

സംസ്ഥാനത്തെ കുടുംബശ്രീയുടെ ഘടനാനില ചാർട്ട് 3.1-ൽ കൊടുത്തിരിക്കുന്നു.

ചാർട്ട് 3.1: കുടുംബശ്രീയുടെ ഘടനാനില



### 3.3 ഓഡിറ്റ് ഉദ്ദേശ്യങ്ങൾ

പ്രവർത്തനക്ഷമതാ ഓഡിറ്റ് നടത്തിയത് താഴെപ്പറയുന്നവ വിലയിരുത്തുന്നതിന് വേണ്ടി ആയിരുന്നു:

- കുടുംബശ്രീയുടെ ക്ഷേമപദ്ധതികൾ ദാരിദ്ര്യം ഇല്ലാതാക്കുന്നതിനും സ്ത്രീകൾക്ക് സ്വയംപര്യാപ്തത കൈവരിക്കുന്നതിനും വേണ്ടി ശരിയാവണം ആസൂത്രണം ചെയ്യുകയും ഫലപ്രദമായി നടപ്പാക്കുകയും ചെയ്തിരുന്നുവോ; ഈ പദ്ധതികൾ കേന്ദ്രസർക്കാർ അംഗീകരിച്ച ഐക്യരാഷ്ട്രസഭയുടെ സുസ്ഥിര വികസനലക്ഷ്യങ്ങളായ എല്ലാ ഭാവങ്ങളിലുമുള്ള ദാരിദ്ര്യം ഇല്ലാതാക്കുക, ലിംഗസമത്വം സ്ഥാപിക്കുക എന്നിവ 2030-ഓടെ കൈവരിക്കാനായി വിഭാവനം ചെയ്യപ്പെട്ടിരുന്നുവോ;
- കുടുംബശ്രീയിലെ സാമ്പത്തിക നിർവ്വഹണം കാര്യക്ഷമവും ഫലപ്രദവും ആയിരുന്നുവോ;
- കുടുംബശ്രീയിലെ സംഘടനാചട്ടക്കൂട് മിഷന്റെ ഉദ്ദേശ്യങ്ങൾ നേടുവാൻ തക്കവിധം കാര്യക്ഷമവും ഫലപ്രദവും ആയിരുന്നുവോ.

### 3.4 ഓഡിറ്റ് മാനദണ്ഡങ്ങൾ

കുടുംബശ്രീയുടെ പ്രവർത്തനക്ഷമത നിർണ്ണയിക്കുന്നതിനുള്ള ഓഡിറ്റ് മാനദണ്ഡങ്ങൾ ഉരുത്തിരിഞ്ഞത് താഴെപ്പറയുന്നവയിൽ നിന്നാണ്:

- നിയമാവലികൾ, മെമ്മോറാണ്ടം ഓഫ് അസോസിയേഷൻ;
- കുടുംബശ്രീ മിഷന്റെ ചട്ടങ്ങളും നടപടിക്രമങ്ങളും;
- സർക്കാർ/തദ്ദേശസ്വയംഭരണവകുപ്പുകൾ പുറപ്പെടുവിച്ച പ്രസക്ത ഉത്തരവുകൾ;
- കുടുംബശ്രീ മിഷന്റെ വാർഷിക പ്ലാൻ, ബജറ്റ് രേഖകൾ;
- കേരള ഫിനാൻഷ്യൽ കോഡും ട്രഷറി കോഡും;
- കേന്ദ്രസർക്കാർ പദ്ധതികളുടെ മാർഗ്ഗരേഖകൾ: അതായത് ദേശീയ ഗ്രാമീണ ഉപജീവന മിഷൻ (എൻആർഎൽഎം) ദേശീയ നഗരഉപജീവന മിഷൻ (എൻയുഎൽഎം);
- ഐക്യരാഷ്ട്രസഭയുടെ വികസനപരിപാടിയുടെ സുസ്ഥിര വികസനലക്ഷ്യങ്ങളും സൂചകങ്ങളും.

### 3.5 ഓഡിറ്റിന്റെ വ്യാപ്തിയും സമ്പ്രദായവും

2012-17 കാലയളവ് ഉൾപ്പെടുത്തി പ്രവർത്തനക്ഷമതാ ഓഡിറ്റ് 2017 മെയ് മുതൽ 2017 സെപ്തംബർ വരെയാണ് നടത്തിയത്. ഗവൺമെന്റ് സെക്രട്ടേറിയറ്റ്, തിരുവനന്തപുരത്തുള്ള സംസ്ഥാന മിഷൻ ഓഫീസ്, തെരഞ്ഞെടുത്ത നാല് ജില്ലാമിഷൻ ഓഫീസുകൾ, സിവിൽ എസ്കൂൾ, എഡി എസ്കൂൾ, എൻഎച്ച്ജികൾ എന്നിവിടങ്ങളിലെ രേഖകളുടെ ലാക്ഷണിക പരിശോധന ഓഡിറ്റ് നടത്തി. സാംപ്ലിംഗിന്റെ ആദ്യഘട്ടത്തിൽ സംസ്ഥാന മിഷൻ ഓഫീസും തിരുവനന്തപുരം ജില്ലയിലെ ബന്ധപ്പെട്ട ഭരണനിർവ്വഹണ ഓഫീസുകളും തെരഞ്ഞെടുത്തു. രണ്ടാം ഘട്ടത്തിൽ, സിംപിൾ റാൻഡം സാംപ്ലിംഗ് രീതിയിലൂടെ വയനാട്, തൃശ്ശൂർ, ആലപ്പുഴ, തിരുവനന്തപുരം എന്നീ നാല് ജില്ലകളെ തെരഞ്ഞെടുത്തു. മൂന്നാം

ഘട്ടത്തിൽ, സ്ട്രാറ്റിഫൈഡ് റാൻഡം സാംപ്ലിംഗ് രീതിയിൽ ഒരു ജില്ലയിൽ നിന്ന് കുറഞ്ഞത് ആറ് സിഡിഎസുകൾ എന്ന ക്രമത്തിൽ 10 ശതമാനം സിഡിഎസുകളെ തിരഞ്ഞെടുത്തു. അപ്രകാരം 36 സിഡിഎസുകൾ, 72 എഡിഎസുകൾ, 144 എൻഎച്ച്ജികൾ എന്നിവയെ ലക്ഷണിക പരിശോധനയ്ക്കായി തിരഞ്ഞെടുത്തു. ഇതിനു പുറമെ വയനാട് ജില്ലയിലെ ആദിവാസികൾ മാത്രം ഉൾപ്പെട്ട 12 അയൽക്കൂട്ടങ്ങളെയും പ്രാദേശികമായി തിരഞ്ഞെടുത്തു.

ഈ വിഷയത്തിൽ പശ്ചാത്തലവിവരം നേടുന്നതിന്, ഓഡിറ്റ് ഒരു പ്രാരംഭപഠനം നടത്തി. 2017 ഏപ്രിൽ 11-ന് കുടുംബശ്രീ മിഷൻ/സർക്കാർ ഉദ്യോഗസ്ഥരുമായി ഒരു പ്രാരംഭക്കൂടിക്കാഴ്ച നടത്തുകയും ഓഡിറ്റ് പരിധി, ലക്ഷ്യങ്ങൾ, സമ്പ്രദായം മാനദണ്ഡങ്ങൾ എന്നിവ ചർച്ച ചെയ്യുകയും യോജിപ്പിലെത്തുകയും ചെയ്തു. വിദ്യാഭ്യാസ നൈപുണ്യ വികസനത്തിനുള്ള വിവിധ പദ്ധതികളുടെ ഗുണഭോക്താക്കൾക്ക് ശരിക്കും ഉദ്ദേശിച്ച പ്രയോജനം ലഭിച്ചോ എന്നും അവരുടെ കഴിവ് വർദ്ധിച്ചോ എന്നും വിലയിരുത്തുന്നതിനുള്ള ഗുണഭോക്തൃസർവ്വേയും ഓഡിറ്റ് സമ്പ്രദായത്തിൽ ഉൾപ്പെട്ടിരുന്നു. അഡീഷണൽ ചീഫ് സെക്രട്ടറി, തദ്ദേശസ്വയംഭരണ വകുപ്പ് (എസിഎസ്), കുടുംബശ്രീയുടെ എക്സിക്യൂട്ടീവ് ഡയറക്ടർ (ഇഡി), മറ്റ് ഉയർന്ന ഉദ്യോഗസ്ഥർ എന്നിവരുമായി 2018 ജനുവരി 9-ന് നടന്ന സമാപനകൂടിക്കാഴ്ചയിൽ പ്രവർത്തനക്ഷമതാ ഓഡിറ്റിന്റെ കണ്ടെത്തലുകൾ ചർച്ച ചെയ്തു. സർക്കാരിന്റെ പ്രതികരണം വാങ്ങുകയും റിപ്പോർട്ടിൽ ഉൾക്കൊള്ളിക്കുകയും ചെയ്തിട്ടുണ്ട്.

**3.6 ഫണ്ടുകളുടെ വരവും വിനിയോഗവും**

കുടുംബശ്രീയുടെ പ്രവർത്തനങ്ങൾക്കുള്ള ഫണ്ട് ലഭിച്ചത്:

- കേരളസർക്കാർ (ജിഒകെ)/ഭാരതസർക്കാർ (ജിഒഎ), പങ്കാളിത്ത സ്ഥാപനങ്ങളായ കാർഷികഗ്രാമവികസന ദേശീയബാങ്ക് (നബാർഡ്), പട്ടികവർഗ്ഗവികസനവകുപ്പ് (എസ്റ്റിഡിഡി), സാമൂഹ്യനീതിവകുപ്പ്, തദ്ദേശസ്വയംഭരണസ്ഥാപനങ്ങൾ എന്നിവയുടെ ആസൂത്രണ ഫണ്ടുകൾ.
- മിഷന്റെ ഉദ്ദേശ്യലക്ഷ്യങ്ങൾ കൈവരിക്കുന്നതിന് വേണ്ടി ജിഒഎ/ജിഒകെ നൽകുന്ന ആവർത്തന, അനാവർത്തന ഗ്രാന്റുകൾ.

മിഷന് ലഭിച്ച ധനസഹായത്തിന്റെ വിവരങ്ങൾ താഴെക്കൊടുക്കുന്നു:

**പട്ടിക 3.1: ലഭിച്ചതും ചെലവഴിച്ചതുമായ ഫണ്ടുകളുടെ വിവരം (₹ കോടിയിൽ)**

വർഷം	ഒമ്പി	വരവ് <sup>41</sup>	മൊത്തം	ചെലവ്	സിബി
2012-13	53.91	207.13	261.04	135.81	125.23
2013-14	125.23	209.16	334.39	221.59	112.80
2014-15	112.80	185.35	298.15	191.28	106.87
2015-16	106.86	148.48	255.34	178.65	76.69
2016-17	76.70	272.82	349.52	262.67	86.85
<b>ആകെ</b>		<b>1022.94</b>		<b>990.00</b>	

(ഉറവിടം: കുടുംബശ്രീ മിഷനിൽ നിന്നും ലഭിച്ച വിവരങ്ങൾ)

പട്ടിക കാണിക്കുന്നത് ഓരോ വർഷാവസാനവും ₹76.69 കോടി മുതൽ ₹125.23 കോടി വരെ കുടുംബശ്രീയുടെ കൈവശം മിച്ച ഫണ്ടായി ഉണ്ടായിരുന്നു എന്നാണ്.

<sup>41</sup> ബാങ്ക്പലിശ, എംകെഎസ്പി വരവിനത്തിൽ നബാർഡിൽ നിന്നുള്ള വരവ്, മലപ്പുറം, പാലക്കാട്, തൃശ്ശൂർ എന്നിവയുടെ കൺസോർഷ്യ (കോഎപിടി) യിൽ നിന്നുള്ള വരവ് മുതലായവ ഉൾപ്പെടെ മറ്റുള്ളവയിൽ നിന്നുള്ള ₹51.92 കോടി വരവ്.

മിഷന്റെ കൈവശം ഉണ്ടായിരുന്ന ഫണ്ടുകൾ മുഴുവനും ഉപയോഗിച്ചിരുന്നില്ല എന്നാണ് ഇതിൽ നിന്ന് വെളിവാകുന്നത്.

**ഓഡിറ്റ് കണ്ടെത്തലുകൾ**

2012-17-ൽ ജിക്കെ പദ്ധതികളായ ജെൻഡർ സെൽഫ് ലേർണിംഗ് പ്രോഗ്രാം, പട്ടികവർഗ്ഗപദ്ധതി, മൈക്രോഫിനാൻസ്, മൈക്രോഎന്റർപ്രൈസുകളുടെ പ്രവർത്തനങ്ങൾ, സമഗ്ര (മുഗസംരക്ഷണം), കൂട്ടുത്തരവാദ സംഘകൃഷി, തുടങ്ങിയവ കുടുംബശ്രീ നടപ്പാക്കി. ഈ കാലയളവിൽ ഭാരതസർക്കാരിന്റെ 12<sup>42</sup> പദ്ധതികളും കുടുംബശ്രീ നടപ്പിലാക്കി. എന്നാൽ 2016-17-ൽ എട്ട്<sup>43</sup> ജിക്കെ പദ്ധതികൾ മാത്രമാണ് നിലവിൽ ഉണ്ടായിരുന്നത്. ജിക്കെ പദ്ധതികളുടെ രേഖകൾ പരിശോധിച്ചതിനുപുറമെ, ജിക്കെ നടപ്പാക്കിയ സ്ത്രീശാക്തീകരണത്തെ സാധീനിച്ച മൂന്ന് പദ്ധതികളായ മഹിളാ കിസാൻ സശക്തീകരണ പരിയോജന (എംകെഎസ്പി), ദീൻദയാൽ ഉപാദ്ധ്യായ ഗ്രാമീൺ കൗശല്യായോജന (ഡിഡിയു-ജിക്കൈവൈ), എൻആർഎൽഎം എന്നീ പദ്ധതികളും പരിശോധിച്ചു. ഓഡിറ്റ് ഫലങ്ങൾ താഴെ വിവരിക്കുന്നു.

**3.7 മൈക്രോ എന്റർപ്രൈസുകളുടെ പ്രവർത്തനം**

ദരിദ്രരുടെ സാമ്പത്തിക ശാക്തീകരണം സുഗമമാക്കുന്നതിനുള്ള ഒരു സുപ്രധാന നയമായി കുടുംബശ്രീ വിഭാവനം ചെയ്യുന്നത് മൈക്രോഎന്റർപ്രൈസുകളുടെ (എംഇ) അഭിവൃദ്ധിയും വികസനവും ആണ്. ഓരോ എൻഎച്ച്ജിയിലെയും സ്ത്രീകൾ ഒരു എം.ഇ തുടങ്ങുന്നതിന് നയം വ്യവസ്ഥ ചെയ്യുന്നു, ഇത് ഒറ്റയ്ക്കോ ഗ്രൂപ്പുകളായിട്ടോ ഒരു എൻഎച്ച്ജിയ്ക്ക് ഉള്ളിൽ തന്നെയോ അല്ലെങ്കിൽ വിവിധ എൻഎച്ച്ജികളിലെ സ്ത്രീകൾ ഒരുമിച്ച് ഗ്രൂപ്പായോ ആകാവുന്നതാണ്. ₹7,500 ഓ മൊത്തം പ്രോജക്ട് തുകയുടെ 30 ശതമാനമോ ഏതാണോ കുറവ്, അത് സബ്സിഡിയായി ഒരു സംരംഭകന് നൽകാൻ വിഭാവനം ചെയ്തിരുന്നു. സംയുക്തസംരംഭകർക്ക് ഓരോ അംഗത്തിനും ₹10,000 എന്ന നിരക്കിൽ ₹ഒരു ലക്ഷമോ മൊത്തം പ്രോജക്ട് തുകയുടെ 50 ശതമാനമോ ഏതാണോ കുറവ് ആ നിരക്കിലുള്ള സബ്സിഡിക്ക് അർഹതയുണ്ടായിരുന്നു. റിവോൾവിംഗ് ഫണ്ട്<sup>44</sup>, ഇന്നോവേഷൻ ഫണ്ട്<sup>45</sup>, ടെക്നോളജി ഫണ്ട്<sup>46</sup>, ടെക്നോളജി അപ്ഗ്രേഡേഷൻ

<sup>42</sup> മഹിളാ കിസാൻ സശക്തീകരണ പരിയോജന (എംകെഎസ്പി), ദേശീയ ഗ്രാമീണ ഉപജീവന മിഷൻ (എൻആർഎൽഎം), ദേശീയ നഗര ഉപജീവന മിഷൻ (എൻയുഎൽഎം), ദീൻ ദയാൽ ഉപാദ്ധ്യായ ഗ്രാമീൺ കൗശല്യ യോജന (ഡിഡിയു-ജിക്കൈവൈ) രാജീവ് ആവാസ് യോജന (ആർഎവൈ), ദേശീയ റിസോഴ്സ് ഓർഗനൈസേഷൻ (എൻആർഒ), പ്രധാനമന്ത്രി ആവാസ് യോജന (പിഎംഎവൈ), എംകെഎസ്പി-അട്ടപ്പാടി, സ്വർണ്ണജയന്തി ശഹരി റോസ്ഗർ യോജന (എസ്ജെഎസ്ആർവൈ), ബേസിക് സർവീസസ് ഫോർ അർബൻ പൂവർ പ്രോഗ്രാം (ബിഎസ്യുപി), സമഗ്രഭവന ചേരി വികസന പദ്ധതി (ഐഎച്ച്ഡിപി), വാൽമീകി അംബേദ്കർ ആവാസ് യോജന (വിഎഎംബിഎവൈ).

<sup>43</sup> എസ്ജെഎസ്ആർവൈ, ബിഎസ്യുപി, ഐഎച്ച്എസ്ഡിപി, വിഎഎംബിഎവൈ എന്നീ നാല് പദ്ധതികളുടെ കാലാവധി 2016-17 നു മുൻപേ അവസാനിച്ചു.

<sup>44</sup> റിവോൾവിംഗ് ഫണ്ട് - പ്രവർത്തനമൂലധനത്തിന്റെ അധിക ആവശ്യത്തിനുള്ള ഒരു ഫണ്ട്. ഒരു ഗ്രൂപ്പിന് പരമാവധി ₹35,000 എന്ന നിരക്കിൽ മൊത്തം പ്രോജക്ട് തുകയുടെ 15 ശതമാനം റിവോൾവിംഗ് ഫണ്ടായി കിട്ടാൻ സംരംഭങ്ങൾക്ക് അർഹത ഉണ്ടായിരുന്നു.

<sup>45</sup> ഇന്നോവേഷൻ ഫണ്ട് - പുതിയ സംരംഭകത്വ ആശയങ്ങളുടെ അടിസ്ഥാനത്തിൽ തുടങ്ങിയ എം.ഇകൾക്കും അതുപോലെ പ്രയാസങ്ങൾ പരിഹരിക്കുന്നതിന് നൂതനമാറ്റങ്ങൾ കൊണ്ടുവന്ന നിലവിലുള്ള എം.ഇകൾക്കും സഹായം നൽകുന്നതിനുള്ള ഫണ്ട്. എം.ഇകൾക്ക് ഓരോ അംഗത്തിനും ₹25,000 എന്ന നിരക്കിൽ പരമാവധി ₹2.50 ലക്ഷമോ ആകെ പദ്ധതി ചെലവിന്റെ 40 ശതമാനമോ ഏതാണ് കുറവ്, അതിന് അർഹത ഉണ്ടായിരിക്കും. അർഹതയുള്ള പരമാവധി തുക സബ്സിഡിയും ഇന്നോവേഷൻ ഫണ്ടും ഉൾപ്പെടെ ആകെ പദ്ധതിതുകയുടെ 50 ശതമാനം കവിയാൻ പാടില്ല.

<sup>46</sup> ടെക്നോളജി ഫണ്ട് - എം.ഇ തുടങ്ങുന്നതിനുള്ള മികച്ചതും നൂതനവുമായ സാങ്കേതികവിദ്യ സാധനങ്ങളാക്കുന്നതിനുള്ള ഫണ്ട്.

ഫണ്ട്<sup>47</sup>, മൈക്രോ എന്റർപ്രൈസുകൾക്കുള്ള രണ്ടാം മാത്രധനസഹായം<sup>48</sup>, ക്രെസിസ് മാനേജ്മെന്റ് ഫണ്ട്<sup>49</sup> എന്നിവയിലൂടെയും മൈക്രോ സംരംഭകർക്ക് സാമ്പത്തികസഹായം നൽകി പ്രോത്സാഹിപ്പിക്കാൻ വിഭാവനം ചെയ്തിരുന്നു. അർഹതയുള്ളവയ്ക്ക് കൊടുക്കുന്ന ക്രെസിസ് മാനേജ്മെന്റ് ഫണ്ട് കുടുംബശ്രീക്ക് തിരിച്ചു കൊടുക്കേണ്ടതാണെങ്കിലും, മറ്റൊരാൾ ഫണ്ടുകളും എം.ഇ നൽകുന്നത് തിരിച്ചടയ്ക്കേണ്ടതാണെന്ന സഹായമായിട്ടാണ്. പ്രവർത്തനക്ഷമത മെച്ചപ്പെടുത്തുന്നതിനുള്ള പരിപാടി, ശേഷി വർദ്ധിപ്പിക്കൽ, സാങ്കേതിക വിദ്യാനിലവാരം മെച്ചപ്പെടുത്തുക, തുടങ്ങിയവയിൽ നിലവിലുള്ള സംരംഭങ്ങൾക്കുള്ള പരിശീലന പരിപാടികളും വിഭാവനം ചെയ്തിരുന്നു. എം.ഇകളുടെ പ്രവർത്തനത്തെക്കുറിച്ചുള്ള ഓഡിറ്റ് നിരീക്ഷണങ്ങൾ താഴെ കൊടുക്കുന്നു:

**3.7.1 നിർജ്ജീവ മൈക്രോ എന്റർപ്രൈസുകൾ**

കുടുംബശ്രീ എം.ഇ വിദഗ്ദ്ധോപദേഷ്ടാക്കളും സിഡിഎസുകളും എം.ഇകളുടെ വിപുലീകരണം, സാങ്കേതികവിദ്യാനിലവാരം മെച്ചപ്പെടുത്തൽ, എന്നിവയുടെ ആവശ്യകത നിർണ്ണയിക്കുകയും എം.ഇകൾ ഏറ്റെടുക്കേണ്ട പ്രോജക്ടുകൾ ആസൂത്രണം ചെയ്യുന്നതിന് സഹായിക്കേണ്ടിയുമിരുന്നു. എം.ഇകൾ അഭിമുഖീകരിക്കുന്ന പ്രശ്നങ്ങൾ തക്കസമയത്ത് കണ്ടെത്തുകയും ആ പ്രശ്നങ്ങൾക്ക് അനുയോജ്യമായതലത്തിൽ പരിഹാരം തേടുകയും ചെയ്യുന്നതിനും അവരെ ചുമതലപ്പെടുത്തിയിരുന്നു. പ്രവർത്തനമാന്ദ്യമുള്ള നിർജ്ജീവമായ എം.ഇകളുടെ വിവരം ജില്ലാമിഷനുകൾക്ക് സിഡിഎസ് നൽകുകയും ജില്ലാമിഷനുകൾ ആ എം.ഇകളെ പുനരുജ്ജീവിപ്പിക്കുന്നതിനുള്ള നടപടികൾ ആരംഭിക്കുകയും ചെയ്യേണ്ടിയിരുന്നു. കുടുംബശ്രീയിൽനിന്ന് ലഭിച്ച വിവരത്തിൽനിന്ന് വെളിപ്പെട്ടത് പട്ടിക 3.2-ൽ കാണിച്ചിരിക്കുന്നത് പോലെ 2017 മാർച്ചിൽ ഏകദേശം 35 ശതമാനം എം.ഇകളും നിർജ്ജീവമോ പ്രവർത്തനക്ഷമമല്ലാത്തതോ ആയിരുന്നു എന്നാണ്.

<sup>47</sup> ടെക്നോളജി അപ്ഗ്രേഡേഷൻ ഫണ്ട് - എം.ഇ സായത്തമാക്കിയ സാങ്കേതികവിദ്യ സമകാലികമാക്കി പരിഷ്കരിക്കുന്നതിനുള്ള ഫണ്ട്.

<sup>48</sup> എം.ഇകൾക്കുള്ള രണ്ടാം മാത്രധനസഹായം-സംരംഭകരുടെ നിലവിലുള്ള പ്രവർത്തനങ്ങൾ വർദ്ധിപ്പിക്കുകയും വിശാലമാക്കുകയും ചെയ്യുക, പുതിയ പ്രവർത്തനമേഖല പരിചയപ്പെടുത്തുന്നതിന് അവരുടെ പ്രവർത്തനങ്ങൾ അവലോകനം ചെയ്യുക എന്നീ കാര്യങ്ങൾക്ക് വേണ്ടിയുള്ളത്.

<sup>49</sup> ക്രെസിസ് മാനേജ്മെന്റ് ഫണ്ട് - കുടുംബശ്രീയുടെ മൈക്രോ സംരംഭക പ്രവർത്തനങ്ങളുമായി ബന്ധപ്പെട്ട് ഏതെങ്കിലും അപ്രതീക്ഷിതമായ ഗുണകരമല്ലാത്ത ഒരു സംഭവത്തോട് പ്രതികരിക്കുക വഴി അത് വളർന്ന് സങ്കീർണ്ണ പ്രശ്നമായി മാറാതിരിക്കുന്നതിനും വേണ്ടിയുള്ള ഫണ്ട്. എം.ഇകൾക്ക് കൊടുക്കുന്ന പലിശരഹിത വായ്പയാണ് ഇത്.

**പട്ടിക 3.2: 2017 മാർച്ച് 31-ലെ എംഇകളുടെ ജില്ലാതലവിവരം**

ക്രമ നമ്പർ	ജില്ല	രജിസ്റ്റർ ചെയ്ത എംഇകൾ	പ്രവർത്തിക്കുന്ന എംഇകൾ	നിർജീവ എംഇകൾ	നിർജീവ എംഇകൾ (ശതമാനത്തിൽ)
1.	തിരുവനന്തപുരം	4187	783	3404	81.30
2.	കൊല്ലം	264	246	18	6.82
3.	പത്തനംതിട്ട	840	733	107	12.74
4.	ആലപ്പുഴ	318	71	247	77.67
5.	കോട്ടയം	1612	1359	253	15.69
6.	ഇടുക്കി	1535	1033	502	32.70
7.	എറണാകുളം	8078	5783	2295	28.41
8.	തൃശ്ശൂർ	1250	585	665	53.20
9.	പാലക്കാട്	1556	1210	346	22.24
10.	മലപ്പുറം	1148	920	228	19.86
11.	കോഴിക്കോട്	2972	2274	698	23.49
12.	വയനാട്	467	160	307	65.74
13.	കണ്ണൂർ	2372	1697	675	28.46
14.	കാസർഗോഡ്	921	901	20	2.17
	<b>ആകെ</b>	<b>27520</b>	<b>17755</b>	<b>9765</b>	<b>35.48</b>

(ഉറവിടം: കുടുംബശ്രീ മിഷനിൽനിന്നും ലഭിച്ച ഡേറ്റ)

ജില്ലാമിഷനുകളുടെ അധികാരപരിധിയിലുള്ള എംഇകളെക്കുറിച്ച് ജില്ലാമിഷനിലുള്ള ഡേറ്റ സംശയാസ്പദമാണെന്ന് കുടുംബശ്രീയുടെ അഭ്യർത്ഥനപ്രകാരം ഗുലാത്തി ഇൻസ്റ്റിറ്റ്യൂട്ട് ഓഫ് ഫിനാൻസ് ആന്റ് ടാക്സേഷൻ (ജിഐഎഫ്സി) നടത്തിയ പഠനം (2013 ആഗസ്റ്റ്) റിപ്പോർട്ട് ചെയ്തു. കുടുംബശ്രീ സൂക്ഷിക്കുന്ന നിർജീവ എംഇകളുടെ ഡേറ്റയുടെ ഗുണനിലവാരത്തിൽ സംശയം ഉണ്ടെന്ന് ഓഡിറ്റ് നിരീക്ഷിച്ചു. പട്ടിക 3.2 പ്രകാരം കുടുംബശ്രീ റിപ്പോർട്ട് ചെയ്ത തിരുവനന്തപുരം (81.30 ശതമാനം), ആലപ്പുഴ (77.67 ശതമാനം), തൃശ്ശൂർ (53.20 ശതമാനം), വയനാട് (65.74 ശതമാനം) എന്നിവിടങ്ങളിലെ നിർജീവ എംഇകളുടെ ഉയർന്ന ശതമാനത്തിന്റെ സ്ഥാനത്ത് 288 സിഡിഎസുകളിൽ 36 എണ്ണം (12.50 ശതമാനം) ലാക്ഷണിക പരിശോധന നടത്തിയപ്പോൾ വെളിപ്പെട്ട നിർജീവ എംഇകളുടെ ശതമാനം യഥാക്രമം 40.99, 49.27, 51.39, 44.16 എന്നിവ ആയിരുന്നു. ബാക്കിയുള്ള 87.50 ശതമാനത്തിൽ കൂടുതൽ നിർജീവ എംഇകളുടെ സാധ്യത തള്ളിക്കളയാനാവില്ല.

147 എൻഎച്ച്ജികളിൽപ്പെട്ട<sup>50</sup> 163 എംഇകളിൽ 62 എണ്ണം ഓഡിറ്റ് സർവ്വേ നടത്തി. കൂടാതെ 147 എൻഎച്ച്ജികളിൽ ഉൾപ്പെട്ട 702 അംഗങ്ങളുടെയും ഒരു സർവ്വേ ഓഡിറ്റ് നടത്തി. സർവ്വേ ചെയ്യപ്പെട്ട 62 എംഇകളിലെ 21 കൺവീനർമാർ അവകാശപ്പെട്ടത്, എംഇകളിൽ നിന്നും സ്ഥായിയായ ഉപജീവനം കിട്ടുന്നതിന് പ്രയാസം ഉണ്ടെന്നാണ്. ഇത്, 1,246 എംഇകളിൽ 1,001 എണ്ണം നഷ്ടത്തിലാണെന്നുള്ള ഗിഫ്റ്റിന്റെ കണ്ടെത്തലിന് സമാനമാണ്.

എംഇ കൺസൾട്ടന്റുകൾ/സിഡിഎസുകൾ നിർജീവ എംഇകളുടെ വിവരം ജില്ലാമിഷനുകൾക്ക് സമർപ്പിക്കാത്തതു മൂലം സംസ്ഥാനമിഷൻ ഓഫീസിൽ നിർജീവ എംഇകളെക്കുറിച്ചുള്ള ഒരു ഡേറ്റയും സൂക്ഷിച്ചിട്ടില്ല എന്ന് ഓഡിറ്റ് നിരീക്ഷിച്ചു. ഈ കാര്യങ്ങൾ സമ്മതിക്കവെ, എല്ലാ നിർജീവ എംഇകളെയും പുനരുജ്ജീവിപ്പിക്കുന്നതിനുള്ള ഒരു പരിപാടി ആരംഭിച്ചിട്ടുണ്ടെന്നും എംഇകളുടെ യഥാസമയ മുല്യനിർണ്ണയത്തിനുള്ള ഒരു സ്ഥിരം ഓൺലൈൻ മേൽനിരീക്ഷണസമ്പ്രദായം രൂപകല്പന ചെയ്യുന്നുണ്ടെന്നും, സർക്കാർ പ്രസ്താവിച്ചു (2018 ഫെബ്രുവരി).

<sup>50</sup> സർവ്വേയ്ക്ക് ഓഡിറ്റ് തെരഞ്ഞെടുത്ത 156 എൻഎച്ച്ജികളിൽ (144+12 എസ്ടി എൻഎച്ച്ജികൾ), 147 പ്രതികരിച്ചു.



**ഗുപാർശ 3.1: എംപ്ലോയ്മെന്റ് പ്രവർത്തനക്ഷമവും സാമ്പത്തികമായി കെൽപ്പുള്ളവയുമാണെന്ന് ഉറപ്പാക്കാൻ എല്ലാതലങ്ങളിലും നിരന്തരമായ കൈത്താങ്ങിനുള്ള സൗകര്യങ്ങൾ ഒരുക്കണം.**

**3.7.2 വിവിധ ഫണ്ടുകളുടെ ലഭ്യതയെപ്പറ്റി എംപ്ലോയ്മെന്റ് അറിവില്ലായ്മ**

ലഭ്യമായ വിവിധ ഫണ്ടുകളിൽ നിന്നും സഹായം നൽകുന്നത് മിഷൻ വിഭാവനം ചെയ്തിരുന്നു. യഥാർത്ഥത്തിൽ നൽകിയ ഫണ്ടുകളുടെ വിവരം പട്ടിക 3.3-ൽ കാണിച്ചിരിക്കുന്നതുപോലെയായിരുന്നു.

**പട്ടിക 3.3: 2012-17-ൽ നൽകിയ ധനസഹായത്തിന്റെ വിവരങ്ങൾ**

ഫണ്ടിന്റെ പേര്	2012-13		2013-14		2014-15		2015-16		2016-17		ആകെ കൊടുത്ത തുക (₹ കോടിയിൽ)
	എംപ്ലോയ്മെന്റ്	തുക (₹ കോടിയിൽ)	എംപ്ലോയ്മെന്റ്	തുക (₹ കോടിയിൽ)	എംപ്ലോയ്മെന്റ്	തുക (₹ കോടിയിൽ)	എംപ്ലോയ്മെന്റ്	തുക (₹ കോടിയിൽ)	എംപ്ലോയ്മെന്റ്	തുക (₹ കോടിയിൽ)	
സബ്സിഡി	667	4.33	1316	6.84	1863	9.62	462	1.65	663	2.02	24.46
റിവോൾവിംഗ്	98	0.31	129	0.49	35	0.09	97	0.29	323	0.88	2.06
ഇന്നൊവേഷൻ	5	0.08	0	0	1	0.02	0	0	11	0.09	0.19
ടെക്നോളജി	6	0.06	16	0.15	4	0.03	1	0.01	53	0.90	1.15
ടെക്നോളജി അപ്ഗ്രേഡേഷൻ	0	0	0	0	0	0	0	0	26	0.39	0.39
ക്രൈസിസ് മാനേജ്മെന്റ്	576	3.19	210	2.87	438	1.56	225	0.90	63	1.04	9.56

(ഉറവിടം: കുടുംബശ്രീ മിഷനിൽ നിന്നും ലഭിച്ച ഡേറ്റ)

റിവോൾവിംഗ്, ഇന്നൊവേഷൻ, ടെക്നോളജി, ടെക്നോളജി അപ്ഗ്രേഡേഷൻ എന്നീ ഫണ്ടുകളിൽ നിന്നും വളരെ ചെറിയ സഹായം മാത്രമേ എംപ്ലോയ്മെന്റ് കുടുംബശ്രീ നൽകിയിട്ടുള്ളൂവെന്ന് മുകളിലെ പട്ടിക വെളിവാക്കുന്നു. 2012-17-ൽ 682 എംപ്ലോയ്മെന്റ് റിവോൾവിംഗ് ഫണ്ടിനത്തിൽ ₹2.06 കോടി ധനസഹായമായി നൽകിയപ്പോൾ, ഇന്നൊവേഷൻ, ടെക്നോളജി, ടെക്നോളജി അപ്ഗ്രേഡേഷൻ എന്നീ ഇനങ്ങളിൽ യഥാക്രമം ₹0.19 കോടി, ₹1.15 കോടി, ₹0.39 കോടി, 17, 80, 26 എംപ്ലോയ്മെന്റ് സഹായം നൽകി. എന്നാൽ, കുടുംബശ്രീയുടെ കണക്കുകൾ വിശകലനം ചെയ്തപ്പോൾ തെളിഞ്ഞത്, ഈ ഫണ്ടുകൾക്കു കീഴിൽ വലിയ തുകകൾ<sup>51</sup> നീക്കിയിരിപ്പായി ഉണ്ടായിരുന്നത് എംപ്ലോയ്മെന്റ് കൊടുക്കാമായിരുന്നു എന്നാണ്.

ഓഡിറ്റ് നടത്തിയ ഗുണഭോക്തൃസർവ്വേയിൽ വിവിധ ഫണ്ടുകളെക്കുറിച്ച് എൻഎച്ച്ജി അംഗങ്ങൾക്ക് കുറഞ്ഞ അറിവാണുള്ളതെന്ന് തെളിഞ്ഞു. 702 എൻഎച്ച്ജി അംഗങ്ങളെ സർവ്വേ ചെയ്തപ്പോൾ ക്രൈസിസ് മാനേജ്മെന്റ് ഫണ്ടിനെക്കുറിച്ച് 91 അംഗങ്ങൾക്കും, ടെക്നോളജി ഫണ്ടിനെക്കുറിച്ച് 64 അംഗങ്ങൾക്കും, ടെക്നോളജി അപ്ഗ്രേഡേഷൻ ഫണ്ടിനെക്കുറിച്ച് 40 അംഗങ്ങൾക്കും, മാത്രമാണ് അറിവുണ്ടായിരുന്നത്. മുകളിൽ പറഞ്ഞ ഫണ്ടുകളെക്കുറിച്ചുള്ള എംപ്ലോയ്മെന്റ് അജ്ഞത കാരണം എംപ്ലോയ്മെന്റ് കുറച്ചു ഫണ്ടാണ് ആവശ്യപ്പെട്ടത് എന്നും, ഈ ഹെഡുകളിലെ ഫണ്ടുകൾ വിതരണം ചെയ്യാതെയുണ്ടായിരുന്നു എന്നും ഓഡിറ്റ് നിരീക്ഷിച്ചു.

കുടുംബശ്രീമിഷന്റെ ത്രിതല ഘടനയിലെ അപെക്സ് ബോഡിയായ സിഡിഎസും ജില്ലാമിഷൻ ഓഫീസുകളും മിഷന്റെ കൈവശമുള്ള വിവിധ ഫണ്ടുകൾ എംപ്ലോയ്മെന്റ് പ്രയോജനപ്പെടുത്തിന് ഉപയോഗിക്കുന്നതിനായി ഫലപ്രദമായി

<sup>51</sup> കുടുംബശ്രീയുടെ 2016 മാർച്ചിലെ ഓഡിറ്റ് ചെയ്ത വാർഷിക കണക്കുപ്രകാരം ഇന്നൊവേഷൻ ഫണ്ടിൽ ₹2.64 കോടിയും ടെക്നോളജി ഫണ്ടിൽ ₹2.16 കോടിയും ക്രൈസിസ് മാനേജ്മെന്റ് ഫണ്ടിൽ ₹3.73 കോടിയും ക്ലോസിങ് ബാലൻസായി ഉണ്ടായിരുന്നു.

പ്രവർത്തിച്ചില്ല. എംഇകൾക്ക് പ്രയോജനപ്പെടുന്ന പലതരത്തിലുള്ള സഹായങ്ങളെക്കുറിച്ചുള്ള അവബോധം എൻഎച്ച്ജി അംഗങ്ങളിൽ പ്രചരിപ്പിക്കുന്നതിനു വേണ്ട നടപടികൾ കുടുംബശ്രീ മിഷൻ സ്വീകരിച്ചുവെന്ന് ഉറപ്പുവരുത്തുന്നതിൽ സർക്കാർ പരാജയപ്പെട്ടു.

എംഇകൾക്കുള്ള വിവിധ സാമ്പത്തികസഹായങ്ങളെക്കുറിച്ച് മതിയായ പ്രചാരവും അവബോധവും നൽകുന്നതിനുള്ള നിർദ്ദേശം ജില്ലാമിഷൻ ഓഫീസുകൾക്ക് നൽകിയിരുന്നു എന്ന് സർക്കാർ പ്രസ്താവിച്ചു (2018 ഫെബ്രുവരി).

**ശുപാർശ 3.2: സഹായം ആവശ്യമുള്ള ഒരു ഗുണഭോക്താവിനും സഹായം കിട്ടാതിരിക്കുന്നത് ഒഴിവാക്കാൻ വിവിധ ഫണ്ടുകളിൽ ലഭ്യമായ സാമ്പത്തിക സഹായത്തെക്കുറിച്ച് എല്ലാ ഗുണഭോക്താക്കളെയും അറിയിക്കുന്ന കാര്യം കുടുംബശ്രീ ഉറപ്പുവരുത്തേണ്ടതാണ്.**

**3.7.3 വിശദമായ പ്രോജക്ട് റിപ്പോർട്ട് തയ്യാറാക്കാതെ എംഇകൾ രൂപീകരിച്ചത്**

എംഇ തുടങ്ങുന്നതിന് മുൻപായി, മൈക്രോ എന്റർപ്രൈസസ് കൺസൾട്ടന്റിന്റെ സഹായത്തോടെ വ്യക്തിഗത സംരംഭകനോ സംരംഭകസംഘമോ, എംഇയുടെ സാധ്യതാപഠനം ഉൾക്കൊള്ളിച്ച് ഒരു വിശദപ്രോജക്ട് റിപ്പോർട്ട് (ഡിപിആർ) തയ്യാറാക്കുകയും, ആയത് ബന്ധപ്പെട്ട സിഡിഎസിന് സമർപ്പിക്കുകയും വേണമെന്ന് എംഇ രൂപീകരിക്കുന്നതിനുള്ള കുടുംബശ്രീയുടെ മാർഗ്ഗരേഖ നിഷ്കർഷിക്കുന്നു. ഒരു പ്രോജക്ടിന്റെ സാമ്പത്തിക ജീവനക്ഷമതയ്ക്കപ്പുറം നിയമപരവും സാങ്കേതികവുമായ സാധ്യത നിശ്ചയിക്കുന്നതിന് സാധ്യതാപഠനം സഹായിക്കുന്നു. സബ്സിഡി പ്രയോജനപ്പെടുത്തുന്ന എംഇകളുടെ കാര്യത്തിൽ വായ്പ അനുവദിക്കുന്നതിന് സിഡിഎസുകൾ ബാങ്കിൽ ഡിപിആറുകൾ സമർപ്പിക്കേണ്ടിയിരുന്നു. അനന്തരം പ്രോജക്ട് റിപ്പോർട്ടിനൊപ്പം ബാങ്കിൽ നിന്നുള്ള വായ്പ അനുവദിച്ചുകൊണ്ടുള്ള കത്ത് സിഡിഎസുകൾ ജില്ലാ മിഷൻ കോഓർഡിനേറ്റർമാർക്ക് അയച്ചുകൊടുക്കേണ്ടതും, അവർ അതിന്റെ വിശദമായ സൂക്ഷ്മപരിശോധനയ്ക്ക് ശേഷം സബ്സിഡി എംഇകളുടെ ബാങ്ക് അക്കൗണ്ടിലേക്ക് നേരിട്ട് കൈമാറേണ്ടതുമാണ്. തെരഞ്ഞെടുത്ത 36 സിഡിഎസുകളിൽ 2012-17 കാലയളവിൽ രജിസ്റ്റർ ചെയ്ത 2,359 എംഇകളിൽ 1,278 എംഇകൾ (54.18 ശതമാനം) മാത്രമാണ് സാധ്യതാപഠനം ഉൾപ്പെട്ട ഡിപിആറുകൾ സമർപ്പിച്ചത്.

രജിസ്റ്റർ ചെയ്ത എല്ലാ എംഇകളും അവരുടെ ഫലപ്രദവും വിജയകരവുമായ നിലനിൽപ്പിനുകുന്ന വിധത്തിൽ സാധ്യതാപഠനം ഉൾപ്പെട്ട ഡിപിആറുകൾ രൂപപ്പെടുത്തുന്നത് ഉറപ്പുവരുത്തുന്നതിൽ എംഇ കൺസൾട്ടന്റുകൾ, സിഡിഎസുകൾ, ജില്ലാമിഷൻ കോഓർഡിനേറ്റർമാർ എന്നിവർ പരാജയപ്പെട്ടു. സിഡിഎസുകളും ജില്ലാമിഷനുകളും എല്ലാ എംഇകൾക്കും സാമ്പത്തികസഹായം ലഭിക്കുന്നതിന് ആവശ്യമായ സാധ്യതാപഠനത്തോടുകൂടിയ ഡിപിആർ സമർപ്പിക്കുന്നത് നിഷ്കർഷിച്ചിരുന്നുവെങ്കിൽ എംഇകൾ നിഷ്ക്രിയമായിരുന്ന അനുപാതം കുറയ്ക്കാമായിരുന്നു.

ചില പഴയ പ്രോജക്ടുകളിൽ ഡിപിആറുകൾ ഇല്ലായിരുന്നുവെന്ന് സർക്കാർ മറുപടിയിൽ (2018 ഫെബ്രുവരി) സമ്മതിക്കുകയും, ഇപ്പോൾ എല്ലാ എംഇകൾക്കും അവ നിർബന്ധമാക്കിയിട്ടുണ്ടെന്ന് ഉറപ്പിക്കുകയും ചെയ്തു.

**3.7.4 എംഇകൾക്കുള്ള സംരംഭകത്വ വികസന പരിപാടികളുടെ നടത്തിപ്പ്**

പ്രാപ്തിയുള്ള സംരംഭകരെ കണ്ടെത്താനുള്ള പൊതുഓറിയന്റേഷൻ പരിപാടിയും, പൊതു ഓറിയന്റേഷൻ പരിപാടിയിൽ പങ്കെടുത്ത് എംഇകൾ രൂപീകരിക്കാൻ

താൽപര്യമുള്ളവർക്കു വേണ്ടിയുള്ള സംരംഭകത്വ വികസന പരിപാടി (ഇഡിപി)യും മൈക്രോ സംരംഭകപദ്ധതി മാർഗ്ഗരേഖ വിഭാവനം ചെയ്തിരുന്നു. കൂടാതെ, ഓരോ എംഇയും പ്രവർത്തനം തുടങ്ങി ആറുമാസം കഴിയുമ്പോൾ നിർബന്ധമായും പ്രവർത്തനക്ഷമതാ മെച്ചപ്പെടുത്തൽ പരിപാടി (പിഐപി) നടത്തിയിരിക്കണം. **പട്ടിക 3.4-ൽ** കാണിച്ചിരിക്കുന്നത് പോലെ ലക്ഷണികപരിശോധന നടത്തിയ 36 സിഡിഎസുകളിൽ നിന്നും ലഭിച്ച ഡേറ്റ വെളിവാക്കിയത് പിഐപികൾ നടത്തിയതിൽ കുറവുണ്ടെന്നാണ്.

**പട്ടിക 3.4: ലക്ഷണിക പരിശോധന നടത്തിയ 36 സിഡിഎസുകളിൽ പരിശീലനം നടത്തിയതിന്റെ വിവരങ്ങൾ**

വർഷം	36 സിഡിഎസുകളിൽ തുടങ്ങിയ എംഇകളുടെ എണ്ണം	പിഐപി പരിശീലനം നൽകിയ എംഇകളുടെ എണ്ണം	പിഐപി പരിശീലനം നൽകിയ എംഇകളുടെ ശതമാനം
2012-13	450	33	7.33
2013-14	560	34	6.07
2014-15	791	54	6.83
2015-16	326	31	9.51
2016-17	232	41	17.67
<b>ആകെ</b>	<b>2359</b>	<b>193</b>	<b>8.18</b>

(ഉറവിടം: ലക്ഷണിക പരിശോധന നടത്തിയ സിഡിഎസിൽ നിന്ന് ശേഖരിച്ച വിവരം)

പിഐപികളിൽ എല്ലാ എംഇകളുടെയും നിർബന്ധിത പങ്കാളിത്തം കുടുംബശ്രീ ഉറപ്പുവരുത്തിയില്ലെന്ന് ഓഡിറ്റ് നിരീക്ഷിച്ചു. ലക്ഷണിക പരിശോധന നടത്തിയ സിഡിഎസുകളിൽ 2012-13 മുതൽ 2016-17 വരെ കാലയളവിൽ സ്ഥാപിച്ച 2,359 എംഇകളിൽ 193 (8.18 ശതമാനം) എണ്ണത്തിനുമാത്രമാണ് പരിശീലനം നൽകിയത്. പരിശീലനം നൽകുന്നതിൽ സിഡിഎസുകൾക്ക് അലംഭാവം ഉണ്ടായിരുന്നു എന്ന് ഓഡിറ്റ് നിരീക്ഷിച്ചു. 36 സിഡിഎസുകളിൽ മൂന്ന്<sup>52</sup> സിഡിഎസുകൾ മാത്രമാണ് 2012-17-ലെ ഓരോ വർഷവും പിഐപി പരിശീലനം നടത്തിയത്. 2012-17 കാലയളവിൽ രണ്ടു<sup>53</sup> സിഡിഎസുകളിൽ മൂന്നു പ്രാവശ്യവും ഒരു<sup>54</sup> സിഡിഎസിൽ രണ്ടുപ്രാവശ്യവും, നാലു<sup>55</sup> സിഡിഎസുകളിൽ ഒരു പ്രാവശ്യവും ആണ് പിഐപികൾ നടത്തിയത്. ലക്ഷണിക പരിശോധന നടത്തിയ 36 സിഡിഎസുകളിൽ, 26 സിഡിഎസുകളിൽപ്പെട്ട 1,292 എംഇകൾ 2012-17 ൽ ഒരു പിഐപിയിൽ പോലും പങ്കെടുത്തില്ല.

പിഐപികൾ നടത്താത്തതിനുള്ള കാരണമായി സിഡിഎസുകൾ പറഞ്ഞത് എംഇകൾ ആവശ്യപ്പെടാത്തതുകൊണ്ടാണ് എന്നാണ്. സമാപനകുടിയേറ്റത്തിൽ (2018 ജനുവരി) പിഐപികൾ നിർബന്ധമായും നടത്തേണ്ടതുണ്ടെന്ന് എസിഎസ് സമ്മതിക്കുകയും ഇതിലേക്ക് ആവശ്യമായത് ചെയ്യണമെന്ന് കുടുംബശ്രീ എക്സിക്യൂട്ടീവ് ഡയറക്ടർക്ക് നിർദ്ദേശം നൽകുകയും ചെയ്തു. എന്നാൽ പിഐപികൾ ആവശ്യാധിഷ്ഠിതമാണെന്നാണ് ജിഒകെ പ്രസ്താവിച്ചത് (2018 ഫെബ്രുവരി). ഇത് കുടുംബശ്രീ പുറത്തിറക്കിയ എംഇ മാർഗ്ഗനിർദ്ദേശങ്ങളിലെ വ്യവസ്ഥകൾക്ക് വിരുദ്ധമായതിനാൽ ജിഒകെയുടെ മറുപടി സ്വീകാര്യമല്ല.

<sup>52</sup> ആലപ്പുഴ ജില്ലയിലെ എടയാ, തിരുവനന്തപുരം ജില്ലയിലെ കരകുളം, വയനാട് ജില്ലയിലെ തോണ്ടർനാട്.  
<sup>53</sup> തൃശ്ശൂർ ജില്ലയിലെ കണ്ടനശ്ശേരി, ആലപ്പുഴ ജില്ലയിലെ തണ്ണീർമുക്കം.  
<sup>54</sup> ആലപ്പുഴ ജില്ലയിലെ തൃക്കുന്നപ്പുഴ.  
<sup>55</sup> തിരുവനന്തപുരം ജില്ലയിലെ ആര്യൻകോട്, കാട്ടാക്കട, കാനിംകുളം, തിരുവനന്തപുരം കോർപ്പറേഷൻ സിഡിഎസ് III.

### 3.7.5 കുടുംബശ്രീയുടെ വിപണന സംരംഭങ്ങൾ

#### 3.7.5.1 മാസചന്തകൾ

തങ്ങളുടെ ഉത്പന്നങ്ങൾ വിൽക്കുന്നതിനുള്ള ഒരു സ്ഥിരം വിപണന ശൃംഖല ലഭ്യമാക്കുന്നതിനും അതുവഴി സംരംഭകർക്ക് സ്ഥായിയായ ഒരു വരുമാന സ്രോതസ്സ് ഒരുക്കുന്നതിനും വേണ്ടി കുടുംബശ്രീ മാസചന്തകൾ നടത്തുന്നതിനുള്ള നയം രൂപീകരിച്ചു (2015 ഏപ്രിൽ). ഈ മാസചന്തകൾ ജില്ലാ, താലൂക്ക്, ബ്ലോക്ക്, മുനിസിപ്പൽ, പഞ്ചായത്ത് തലങ്ങളിൽ സിഡിഎസുകൾ നടത്തേണ്ടതാണ്. സ്ഥലം കണ്ടെത്തി ചന്തയ്ക്കുള്ള ഒരുക്കങ്ങൾ നടത്തേണ്ടത് സിഡിഎസുകളാണ്. മാസചന്ത നടത്തിയതിന്റെ ഡേറ്റ, മാസചന്ത നടത്തിയപ്പോൾ കിട്ടിയ വരവ്, സിഡിഎസിന് ഉണ്ടായ ചെലവ് എന്നിവയുടെ വിവരം, ചന്തയിൽ പങ്കെടുത്തവരുടെ എണ്ണം, ഉപഭോക്തൃവിവരങ്ങളുടെ വിശകലനം, മുതലായവ ജില്ലാമിഷനിലെ വിപണന കൺസൾട്ടന്റ് അടുത്തമാസത്തിലെ ആദ്യ അഞ്ചുദിവസങ്ങൾക്കുള്ളിൽ സംസ്ഥാനമിഷന് അയച്ചുകൊടുക്കേണ്ടതാണ്. 2012-17 കാലയളവിൽ മാർഗ്ഗരേഖയിൽ നിഷ്കർഷിച്ചിരിക്കുന്നതുപോലെ മാസചന്തകൾ നടത്തിയത് മൂന്ന്<sup>56</sup> സിഡിഎസുകൾ മാത്രമാണ് എന്ന് 36 സിഡിഎസുകളിൽ ഓഡിറ്റ് നടത്തിയ ലാക്ഷണിക പരിശോധനയിൽ വെളിപ്പെട്ടു. 2016-17-ൽ 3,778 എംഇകളിൽ 259 (6.86 ശതമാനം) എംഇകൾ മാത്രമാണ് മാസചന്തകളിൽ പങ്കെടുത്തതെന്ന് നിരീക്ഷിച്ചു.

ലാക്ഷണിക പരിശോധന നടത്തിയ ജില്ലകളിൽ ചന്തകൾ സംഘടിപ്പിച്ചതിനെക്കുറിച്ചുള്ള മേൽപ്പറഞ്ഞ വിവരങ്ങൾ സംസ്ഥാനമിഷൻ ജില്ലാമിഷനുകളിൽ നിന്നും വാങ്ങിയില്ലെന്ന് ഓഡിറ്റ് നിരീക്ഷിച്ചു. ജില്ലാമിഷനുകളിൽ നിന്നും വിവരം കിട്ടാനുണ്ടെന്നാണ് സംസ്ഥാനമിഷൻ അറിയിച്ചത്.

മാസചന്തകൾ നടത്താനും അത്യാവശ്യ ഡേറ്റ സൂക്ഷിക്കാനും സിഡിഎസുകൾ പരാജയപ്പെട്ടതു കാരണമാണ് സംസ്ഥാനതലത്തിൽ ഡേറ്റ ഇല്ലാത്തതെന്ന് സർക്കാർ സ്ഥിരീകരിച്ചു (2018 ഫെബ്രുവരി). സിഡിഎസിന്റെയും ജില്ലാമിഷനുകളുടെയും പ്രവർത്തനങ്ങൾ സംസ്ഥാനമിഷൻ ഫലപ്രദമായി മേൽനിരീക്ഷണം നടത്തിയിരുന്നില്ലെങ്കിൽ കൂടുതൽ മാസചന്തകൾ നടത്താമായിരുന്നുവെന്ന വസ്തുത നിലനിൽക്കുന്നു.

#### 3.7.5.2 കുടുംബശ്രീ ഉത്പന്നങ്ങൾ ബ്രാൻഡ് ചെയ്യുന്നതിലെ വീഴ്ച

ബ്രാൻഡ് വികസിപ്പിക്കുന്നതിനും മിഷനു കീഴിലുള്ള സ്ത്രീ സംരംഭകരുടെ എംഇകളുടെ തെരഞ്ഞെടുത്ത ഉത്പന്നങ്ങളും സേവനങ്ങളും ലക്ഷ്യമിട്ട ഉപഭോക്തൃ സഞ്ചയത്തിന് ഫലപ്രദമായി വിപണനം ചെയ്യുന്നതിനും, അനുയോജ്യമായ 'വിപണനക്കൂട്ട്' ശരിയാക്കുന്നതിനും ഡിസൈനർമാരിൽ നിന്നും കമ്പനികളിൽ നിന്നും കുടുംബശ്രീ എക്സ്പ്രഷൻ ഓഫ് ഇൻറ്ററസ്റ്റ് ക്ഷണിച്ചു (2014 സെപ്തംബർ).

മെസേഴ്സ് എഗ്സ് ക്രിയേറ്റീവ് സൊല്യൂഷനെ (ഏജൻസി) തെരഞ്ഞെടുക്കുകയും ₹1.75 കോടിക്ക് പണി നൽകുകയും ചെയ്തു. ഉടമ്പടി ചെയ്ത (2015 ജൂലായ്) മെമ്മോറാണ്ടം ഓഫ് എഗ്രിമെന്റ് പ്രകാരം ബ്രാൻഡിംഗ് പ്രക്രിയ ആറ്<sup>57</sup> നാഴികക്കല്ലുകളോടെ പൂർത്തിയാക്കിയിരിക്കണം. ഒന്നാമത്തെയും രണ്ടാമത്തെയും

<sup>56</sup> ആലപ്പുഴ ജില്ലയിലെ കഞ്ഞിക്കുഴി, തൃശ്ശൂർ ജില്ലയിലെ ചാലക്കുടി, ചാവക്കാട് എന്നിവ.  
<sup>57</sup> കുടുംബശ്രീ ബ്രാൻഡ് ഐഡന്റിറ്റി, ഉത്പന്നം തയ്യാറാക്കൽ, ബ്രാൻഡ് പ്രോത്സാഹനം, വിലപന പ്രോത്സാഹനവും കൺസൾട്ടൻസിയും, ഗുണമേന്മ ഉറപ്പാക്കലും സർട്ടിഫിക്കേഷനും, ബ്രാൻഡ് ഐഡന്റിറ്റിയുടെ മറ്റ് സംരംഭങ്ങൾ.

നാഴികക്കല്ലിന്റേതായ 50 ശതമാനം മുൻകൂർ തുകയായി ₹0.29 കോടി അനുവദിച്ചുനൽകി (2015 ജൂലായ്). 2015 ജൂലായ്-28ന് ഒപ്പിട്ട മെമ്മോറാണ്ടം ഓഫ് എഗ്രിമെന്റ് പ്രകാരം 2017 ജനുവരിക്കകം 18 മാസങ്ങൾ കൊണ്ട് ഏജൻസി ആറു നാഴികക്കല്ലുകളും പൂർത്തിയാക്കേണ്ടിയിരുന്നു.

പതിനെട്ട് മാസങ്ങൾ കൊണ്ട് പൂർത്തിയാക്കേണ്ടിയിരുന്ന പദ്ധതി, 29 മാസങ്ങൾ കഴിഞ്ഞിട്ടും (2017 ഡിസംബർ) ആദ്യത്തെ നാഴികക്കല്ലുപോലും പൂർത്തിയാക്കിയിട്ടില്ല എന്ന് നിരീക്ഷിച്ചിരുന്നു. കുടുംബശ്രീക്ക് സ്വീകാര്യമായ തരത്തിൽ ബ്രാൻഡ്, വിപണന പഠനറിപ്പോർട്ടുകൾ സമർപ്പിക്കാതിരിക്കൽ, ഏജൻസി സമർപ്പിച്ച ബ്രാൻഡിനുള്ള ലോഗോ കുടുംബശ്രീ അംഗീകരിക്കാതിരുന്നത് തുടങ്ങി പല കാരണങ്ങൾ കൊണ്ടാണ് പദ്ധതിയുടെ പുരോഗതിക്ക് താമസം നേരിട്ടതെന്ന് ഓഡിറ്റ് നിരീക്ഷിച്ചു.

പണി വിജയകരമായി പൂർത്തിയാക്കുന്നത് ഉറപ്പുവരുത്തുന്നതിൽ കുടുംബശ്രീ പരാജയപ്പെട്ടതുകാരണം, തെരഞ്ഞെടുത്ത ഉൽപന്നങ്ങളും സേവനങ്ങളും ഫലപ്രദമായി വിപണനം നടത്തുന്നതിനുള്ള ഒരു ഉത്തമ വിപണനക്കൂട്ട് രൂപപ്പെടുത്തുന്നതിന് കഴിയാത്തതിന് പുറമേ ബ്രാൻഡ് ഐഡന്റിറ്റി വികസിപ്പിക്കുന്നതിലും പരാജയപ്പെട്ടു എന്ന് ഓഡിറ്റ് നിരീക്ഷിച്ചു.

ബ്രാൻഡിംഗ് പ്രക്രിയയിൽ വേണ്ടവിധം പുരോഗതി ഉണ്ടാകാത്തതിന് കാരണങ്ങളായി സമാപന കുടിക്കാഴ്ചയിൽ (2018 ജനുവരി) ഇഡി കുടുംബശ്രീ ചൂണ്ടിക്കാണിച്ചത്, ഏജൻസി നിർദ്ദേശിച്ച ലോഗോയുടെ രൂപകല്പനയെക്കുറിച്ച് ഒരു സമവായത്തിലെത്താൻ കഴിയാത്തതും, തെരഞ്ഞെടുത്ത സ്ഥാപനം ബ്രാൻഡ് പഠനറിപ്പോർട്ട് നിർദ്ദേശിച്ച രീതിയിൽ സമർപ്പിക്കാത്തതുമാണ്.

തെരഞ്ഞെടുത്ത സ്ഥാപനം ബ്രാൻഡ് പഠനറിപ്പോർട്ട് സമർപ്പിക്കാത്തതാണ് പ്രോജക്ടിന്റെ പുരോഗതിക്ക് പ്രധാന വിഘാതമെന്ന് സർക്കാർ മറുപടി പറഞ്ഞു (2018 ഫെബ്രുവരി). കുടുംബശ്രീ പിന്നീട് ലോഗോ അംഗീകരിച്ചുവെന്നും പ്രോജക്ട് പുനഃപരിശോധിച്ച് വേഗത്തിൽ നടപ്പാക്കുന്നതിനുള്ള നടപടികൾ എടുത്തുവെന്നും ഓഡിറ്റിനെ അറിയിച്ചു.

പ്രശ്നം പരിഹരിക്കുന്നതിൽ കുടുംബശ്രീയുടെ ഉദാസീനത, ഉൽപന്നം ബ്രാൻഡ് ചെയ്യുന്നതിലും അതിന് വേണ്ടിയുള്ള ശരിയായ വിപണനക്കൂട്ട് വികസിപ്പിക്കുന്നതിലും പരാജയപ്പെടുന്നതിനു കാരണമായി എന്ന് ഓഡിറ്റ് നിരീക്ഷിച്ചു.

**3.7.6 ടെൻഡർ ഇല്ലാതെ എംഐഎസ് സോഫ്റ്റ്‌വെയറിന്റെ ജോലി ക്രമരഹിതമായി നൽകിയത്**

സ്റ്റോർ പർച്ചേസ് മാനുവലിലെ ഖണ്ഡിക 7.11 നിഷ്കർഷിക്കുന്നത്, മതിപ്പ് കരാർതുക ₹10 ലക്ഷമോ അതിൽ കൂടുതലോ ആയാൽ പരസ്യ ടെൻഡർ (ഓപ്പൺ ടെൻഡർ) ഒരു പൊതുനിയമമായി സ്വീകരിക്കണമെന്നാണ്. ഖണ്ഡിക 7.13 വ്യക്തമാക്കുന്നത്; എല്ലാ ഓപ്പൺടെൻഡറുകൾക്കും വലിയ പ്രചാരം കൊടുക്കേണ്ടത് അത്യാവശ്യമാണെന്നാണ്. ഈ വ്യവസ്ഥകൾ കുടുംബശ്രീ ലംഘിച്ചിരുന്നു എന്ന് ഓഡിറ്റ് നിരീക്ഷിച്ചത് താഴെ വിവരിച്ചിരിക്കുന്നു.

കുടുംബശ്രീ 2010 മുതൽ സെന്റർ ഫോർ ഡെവലപ്മെന്റ് ഓഫ് അഡ്വാൻസ്ഡ് കമ്പ്യൂട്ടിങ്ങ് (സി-ഡാക്ക്) വികസിപ്പിച്ച മാനേജ്മെന്റ് ഇൻഫർമേഷൻ സിസ്റ്റം (എംഐഎസ്) സോഫ്റ്റ്‌വെയർ ഉപയോഗിച്ചുകൊണ്ടിരിക്കുകയായിരുന്നു. കുടുംബശ്രീ മിഷനു കീഴിൽ പ്രവർത്തിക്കുന്ന എംഇകളുടെ ഡേറ്റാബേസിന്റെ ഗുണനിലവാരത്തിൽ ഗൗരവകരമായ വിടവുകൾ ജിഐഎഫ്റ്റി സമർപ്പിച്ചു

പ്രീ-സർവ്വേ റിപ്പോർട്ട്<sup>58</sup> (നവംബർ 2012) ചൂണ്ടിക്കാണിച്ചു. ഒരു എംഇയെ തന്നെ ആവർത്തിച്ച് ഉൾപ്പെടുത്തൽ, എംഇകളുടെ പേര്, വിലാസം, പ്രവർത്തനപ്രദേശം, എംഇകൾ പ്രവർത്തിക്കുന്ന പദ്ധതികളുടെ പേര്, ഉൽപന്ന/സേവന രൂപരേഖ, തുടങ്ങിയവയിലെ പിഴവുകൾ, എന്നിവയും ഇതിൽ ഉൾപ്പെട്ടു. അനന്തരം, എംഇകളുടെ എല്ലാ ഡേറ്റയും ഉൾക്കൊള്ളിച്ചുള്ള ഒരു ഡേറ്റാബേസ് വികസിപ്പിച്ച് കൈമാറുന്നതിനുള്ള ഒരു ഉടമ്പടി കുടുംബശ്രീ ജിഐഎഫ്റ്റിയുമായി ഒപ്പുവെച്ചു (2013 മെയ്). കുടുംബശ്രീയുടെ ജില്ലാമിഷനുകൾക്ക് ആവശ്യാനുസരണം ഡേറ്റ നവീകരിക്കുന്നതിന് സാധിക്കുക, വേർതിരിച്ചതും ക്രോഡീകരിച്ചതും ആയ ഡേറ്റ കുടുംബശ്രീക്കു നൽകുക, ആവശ്യമായ റിപ്പോർട്ടുകൾ ഉണ്ടാക്കുക എന്നീ കാര്യങ്ങൾക്ക് ഉതകുന്ന വിധത്തിൽ ആയിരിക്കണം സോഫ്റ്റ്‌വെയർ വികസിപ്പിക്കേണ്ടത്. ഉടമ്പടി നിബന്ധനപ്രകാരം ₹0.15 കോടി ജിഐഎഫ്റ്റിക്ക് നൽകുകയുണ്ടായി.

ടെൻഡർ പ്രകാരം പണി നൽകുന്നതിനുള്ള നടപടികൾ ആരംഭിക്കാതെയും ഈ മേഖലയിൽ ജിഐഎഫ്റ്റിയുടെ ശേഷി പരിഗണിക്കാതെയും കുടുംബശ്രീ ജോലി ജിഐഎഫ്റ്റിയെ ഏൽപ്പിച്ചു എന്ന് ഓഡിറ്റ് നിരീക്ഷിച്ചു. ജിഐഎഫ്റ്റി വിശേഷ ജ്ഞാനം നേടിയിരിക്കുന്നത് ധനകാര്യം, നികുതി ചുമത്തൽ എന്നിവയിൽ ഗവേഷണം, പരിശീലനം, കൺസൾട്ടൻസി എന്നീ മേഖലകളിൽ മാത്രമാണ്. ഫാക്കൽറ്റി ഉള്ളതാകട്ടെ നിയമം, പൊതുധനകാര്യം, അക്കൗണ്ടിംഗും മാനേജ്മെന്റും എന്നിവയിലാണ്. എംഇകളുടെ ഡേറ്റാബേസ് വികസിപ്പിക്കുന്നതിനുള്ള പണി ജിഐഎഫ്റ്റി ഒരു മൂന്നാമത്സ് പുറംപണി കരാർ പ്രകാരം നൽകി എന്നതിൽ നിന്നും, ഈ പണി ചെയ്യാനുള്ള ജിഐഎഫ്റ്റിയുടെ കഴിവില്ലായ്മ വ്യക്തമാണ്. 2014 മേയിൽ തീരേണ്ടിയിരുന്ന പണി ഇതുവരെയും പൂർത്തിയായിട്ടില്ല (2018 ജനുവരി).

കരാർ നിബന്ധന പാലിക്കാത്തതിന് ജിഐഎഫ്റ്റിക്ക് എതിരെ നടപടി എടുക്കാൻ ഒരു വ്യവസ്ഥയും ഉണ്ടായിരുന്നില്ല. രണ്ടു പാർട്ടികൾ തമ്മിൽ എന്തു തർക്കം ഉണ്ടെങ്കിലും അത് പ്രിൻസിപ്പൽ സെക്രട്ടറി, തദ്ദേശസ്വയംഭരണവകുപ്പിനെ അറിയിക്കണമെന്നും അദ്ദേഹത്തിന്റെ തീരുമാനം രണ്ടു കൂട്ടരും അനുസരിക്കേണ്ടതാണെന്നും ഉടമ്പടിയിൽ നിഷ്കർഷിച്ചിരുന്നുവെങ്കിലും കരാർവ്യവസ്ഥ പാലിക്കാത്തതിന് ജിഐഎഫ്റ്റിക്കെതിരെ കുടുംബശ്രീ ഒരു നടപടിയും തുടങ്ങിയിട്ടില്ല.

കുടുംബശ്രീ യൂണിറ്റുകളുടെ ഇൻസ്റ്റിറ്റ്യൂഷണൽ ശേഷി വർദ്ധിപ്പിക്കുന്നതിനുള്ള ഒരു പഠനം നടത്തുകവഴി എല്ലാ എംഇകളെക്കുറിച്ചും അറിവുള്ളതുകൊണ്ടാണ് പോർട്ടൽ വികസിപ്പിക്കുന്നതിനുള്ള പണി ജിഐഎഫ്റ്റിയെ ഏൽപ്പിച്ചതെന്ന് സർക്കാർ പ്രസ്താവിച്ചു (2018 ഫെബ്രുവരി). പൊതുസാമ്പത്തികശാസ്ത്രത്തിൽ ഗവേഷണം, പരിശീലനം, കൺസൾട്ടൻസി, പ്രസിദ്ധീകരണം എന്നിവ ഏറ്റെടുക്കുന്നതിന് ജിഐഎഫ്റ്റിക്ക് രൂപീകരിച്ച സ്വയംഭരണസ്ഥാപനമായ ജിഐഎഫ്റ്റിയെ സോഫ്റ്റ്‌വെയർ വിശകലനം ഏൽപ്പിച്ചുവെന്നും അല്ലായിരുന്നുവെങ്കിൽ പഠനവിശകലനം സമഗ്രമാക്കിപ്പോയിരുന്നുവെന്നും കൂട്ടിച്ചേർത്തു. സോഫ്റ്റ്‌വെയർ വികസിപ്പിക്കൽ ജിഐഎഫ്റ്റിയുടെ പ്രാവീണ്യമേഖലയിൽ വരാത്തതുകൊണ്ടും യഥാർത്ഥത്തിൽ അവർ അത് മൂന്നാമതൊരാൾക്ക് നൽകി എന്നതിനാലും മറുപടി സ്വീകാര്യമല്ല. സ്റ്റോർസ് പർച്ചേസ് മാനുവൽ, 2013-ൽ നിഷ്കർഷിച്ചിരിക്കുന്നതുപോലെ കുടുംബശ്രീ ടെൻഡർ ക്ഷണിക്കുകയും സമർത്ഥരായ ഏജൻസികളെക്കൊണ്ട് ജോലി ഫലപ്രദമായി നടപ്പാക്കി പൂർത്തീകരിക്കുന്നത് ഉറപ്പാക്കേണ്ടതുമായിരുന്നു.

<sup>58</sup> 'കുടുംബശ്രീ മിഷനുകൾക്കുള്ള എംഇകളുടെ ഡേറ്റാബേസ് വികസിപ്പിക്കൽ' എന്നതിനെക്കുറിച്ചുള്ള പ്രീ-സർവ്വേ റിപ്പോർട്ട്.  
<sup>59</sup> മെസ്സേജ് സാറ്റേൺ സിസ്റ്റം വെയെഴ്സ് പ്രൈവറ്റ് ലിമിറ്റഡ്.

**3.8 പുനർജനി പദ്ധതിയുടെ നടത്തിപ്പ്**

കുടുംബശ്രീ 35-നും 50-നും ഇടയ്ക്ക് പ്രായമുള്ള 5000 സ്ത്രീകൾക്ക് പരിശീലനം നൽകാൻ നടപ്പാക്കിയ (2014 സെപ്തംബർ) നൈപുണ്യ നിയമന പരിപാടി ആണ് 'പുനർജനി'. വിധവകൾ, കല്യാണം കഴിക്കാത്ത അമ്മമാർ, ഭർത്താവ് ഉപേക്ഷിച്ച സ്ത്രീകൾ, ഗാർഹിക പീഡനത്തിനും മനുഷ്യക്കടത്തിനും ഇരയായവർ, അംഗവൈകല്യം ബാധിച്ചവർ എന്നിങ്ങനെയുള്ള സമൂഹത്തിലെ ഏറ്റവും പിന്നോക്കാവസ്ഥയിലുള്ള സ്ത്രീകളുടെ സാമൂഹിക-സാമ്പത്തികനില മെച്ചപ്പെടുത്തുന്നതിന് പദ്ധതി ലക്ഷ്യമിട്ടു. സോഫ്റ്റ് നൈപുണ്യങ്ങൾ, ആംഗലേയ മേഖലാനൈപുണ്യങ്ങൾ<sup>60</sup> എന്നിവയിലുള്ള മോഡ്യൂളുകൾ ഉൾപ്പെട്ട മൂന്നുമാസ കാലാവധിയുള്ള പരിശീലനം ജില്ലാതലത്തിൽ നൽകേണ്ടിയിരുന്നു. പരിശീലനം വിജയകരമായി പൂർത്തിയാക്കുമ്പോൾ നാഷണൽ കൗൺസിൽ ഫോർ വൊക്കേഷണൽ ട്രെയിനിങ്ങോ (എൻസിവിറ്റി), സെക്ടർ നൈപുണ്യ കൗൺസിലോ (എസ്എസ്സി), മറ്റേതെങ്കിലും അംഗീകൃത ഏജൻസികളോ അംഗീകരിച്ച സർട്ടിഫിക്കറ്റുകൾ നൽകേണ്ടതും പരിശീലനം ലഭിച്ച 75 ശതമാനം സ്ത്രീകൾക്കെങ്കിലും കുറഞ്ഞത് ₹6,000 മാസശമ്പളം ഉറപ്പാക്കുന്ന ജോലി കൊടുക്കേണ്ടതുമാണ്.

പരിപാടിയുടെ ആദ്യഘട്ടത്തിൽ ഒൻപത്<sup>61</sup> ജില്ലകളിലെ 3,400 സ്ത്രീകൾക്ക് പരിശീലനം നൽകുകയും കുറഞ്ഞത് 2,550 അപേക്ഷകർക്ക് ജോലി നൽകുകയും ചെയ്യാൻ ലക്ഷ്യമിട്ടിരുന്നു. പട്ടിക 3.5-ൽ വിവരിച്ചിരിക്കുന്നതുപോലെ, കുടുംബശ്രീ എക്സ്പ്രഷൻ ഓഫ് ഇന്ററസ്റ്റ് (ഇഐഎ) ക്ഷണിക്കുകയും മൂന്നു പദ്ധതി നടത്തിപ്പ് ഏജൻസി (പിഐഎകൾ)കളുമായി ഉടമ്പടിയിൽ ഏർപ്പെടുകയും ചെയ്തു.

**പട്ടിക 3.5: ഓരോ പിഐഎയും നടത്തേണ്ടിയിരുന്ന പരിശീലനത്തിന്റെ തുകയുടെയും പരിശീലനം കിട്ടാനുള്ളവരുടെ എണ്ണത്തിന്റെയും വിവരം**

ക്രമ നമ്പർ	ഏജൻസിയുടെ പേര്	പരിശീലനം നൽകേണ്ട സ്ത്രീകളുടെ എണ്ണം	പരിശീലനം നൽകേണ്ട സ്ത്രീകളുടെ എണ്ണം								കരാർതുക* (₹കോടിയിൽ)
			പ്ലംബിംഗും എച്ച്വിഎസിനും	രോഗിക്കുള്ള ചെലവ്* (₹)	പെയിന്റിങ്	രോഗിക്കുള്ള ചെലവ്* (₹)	ഇൻഡസ്ട്രിയൽ സ്യൂവിംഗ് മെഷീന്റെ പ്രവർത്തിപ്പിക്കൽ	രോഗിക്കുള്ള ചെലവ്* (₹)	നഴ്സിങ്ങ് അസിസ്റ്റന്റ്	രോഗിക്കുള്ള ചെലവ്* (₹)	
1.	മെ. ഗ്ലോബൽ എഡ്യൂക്കേഷണൽ റിസോഴ്സസ് പ്രൈവറ്റ് ലിമിറ്റഡ്	1200	1000	13000	200	9000	-	-	-	-	1.48
2.	മെ. ഇഷാ ലേണിങ്	1700	-	-	-	-	1700	10000	-	-	1.70
3.	മെ. രാമകൃഷ്ണ ഇൻസ്റ്റിറ്റ്യൂട്ട്	500	-	-	-	-	-	-	500	10000	0.50

\*അപേക്ഷകൻ ഒന്നിന് 12.36 ശതമാനം സേവനനികുതി ഉൾപ്പെടുത്താതെ. (ഉറവിടം: കുടുംബശ്രീയും പിഐഎകളും തമ്മിലുള്ള ഉടമ്പടി)

പദ്ധതി നടത്തിപ്പിൽ താഴെ കാണിച്ചിരിക്കുന്ന ന്യൂനതകൾ ഓഡിറ്റ് കണ്ടെത്തി.

<sup>60</sup> ഹീറിംഗ്, വെന്റിലേഷൻ ആന്റ് എയർ കണ്ടീഷണിംഗ് (എച്ച്വിഎസി) പ്ലംബിങ്, ആട്ടോമൊബൈൽ വാഷിങ്, ചില്ലറ വിപണനം എന്നിവയെ മേഖലാനൈപുണ്യങ്ങളായി കണ്ടെത്തിയിരുന്നു.  
<sup>61</sup> ആലപ്പുഴ, എറണാകുളം, തൃശ്ശൂർ, മലപ്പുറം, കണ്ണൂർ, തിരുവനന്തപുരം, കൊല്ലം, പാലക്കാട്, കോഴിക്കോട് ജില്ലകൾ.

**3.8.1 പ്രോജക്ട് നടപ്പാക്കൽ ഏജൻസികളെ തിരഞ്ഞെടുക്കുന്നതിലെ സുതാര്യതയില്ലായ്മ**

സ്റ്റോർസ് പർച്ചേസ് മാനുവൽ ഖണ്ഡിക 7.13 പ്രകാരം, എല്ലാ ഓപ്പൺടെൻഡറുകളിലും വ്യാപകപ്രചാരം നൽകേണ്ടത് അത്യാവശ്യമാണ്. വാങ്ങൽ/വിലപന എന്നിവയിൽ സുതാര്യത വർദ്ധിപ്പിക്കുന്നതിന് കേന്ദ്രവിജിലൻസ് കമ്മീഷന്റെ (സിവിസി) 2003 ഡിസംബർ 18-ന്റെ ഉത്തരവിൽ ഉള്ള വ്യവസ്ഥകൾ പാലിക്കണമെന്ന് കേരളസർക്കാറും നിർദ്ദേശിച്ചിരുന്നു<sup>62</sup>. പത്രങ്ങൾ, ട്രേഡ്ജേർണലുകൾ എന്നിവയിലൂടെ പ്രചാരം നൽകുക, ടെൻഡർ രേഖകൾ നേരിട്ടു നൽകുക, പോസ്റ്റിലൂടെ അയക്കുക മുതലായ ടെൻഡറുകൾക്ക് പ്രചാരണം നൽകുന്നതിന് നിലവിലുള്ള ചട്ടങ്ങൾക്കും കീഴ്വഴക്കങ്ങൾക്കും പുറമെ, മുഴുവൻ ബിഡ്ഡോക്യുമെന്റുകളും അപേക്ഷയോടുകൂടി സ്ഥാപനത്തിന്റെ വെബ്സൈറ്റിൽ പ്രസിദ്ധീകരിക്കണമെന്ന് സിവിസി നിഷ്കർഷിക്കുന്നു. കുടുംബശ്രീ ഈ നിബന്ധനകൾ പാലിക്കാതിരുന്നത് താഴെ വിവരിച്ചിരിക്കുന്നു.

വ്യാപകപ്രചാരണം ഉറപ്പുവരുത്തണം എന്ന സ്റ്റോർസ് പർച്ചേസ് മാനുവലിലെ വ്യവസ്ഥകൾക്ക് വിരുദ്ധമായി ഇടഐ ക്ഷണിച്ചത്, ഒരു ദിനപത്രത്തിലും കൊടുക്കാതെ കുടുംബശ്രീ വെബ്സൈറ്റിൽ മാത്രം പ്രദർശിപ്പിച്ചു കൊണ്ടാണ്. 2014 സെപ്തംബർ 5-ന് വിവിധ നൈപുണ്യ പ്ലെയ്സ്മെന്റ് ഏജൻസികളിൽ നിന്നും ഇടഐ ക്ഷണിച്ചെങ്കിലും 2014 ആഗസ്റ്റ് 30-ലെ കുടുംബശ്രീ സംസ്ഥാനമിഷൻ ആഫീസിന്റെ യോഗമിനിട്ട്സ് സൂചിപ്പിക്കുന്നത് മലപ്പുറം, തൃശ്ശൂർ, എറണാകുളം, ആലപ്പുഴ ജില്ലകളിൽ പദ്ധതി നടത്തിപ്പിനായി മെസ്സേജ്സ് എസ്ബി ഗ്ലോബൽ എഡ്യൂക്കേഷൻ റിസോഴ്സസ് പ്രൈവറ്റ് ലിമിറ്റഡിനെ തീരുമാനിച്ചു കഴിഞ്ഞുവെന്നാണ്. മെസ്സേജ്സ് എസ്ബി ഗ്ലോബൽ എഡ്യൂക്കേഷൻ റിസോഴ്സസ് പ്രൈവറ്റ് ലിമിറ്റഡിന്റെ ചീഫ് ഓപ്പറേറ്റിംഗ് ഓഫീസർ യോഗത്തിൽ പങ്കെടുക്കുകയും തദവസരത്തിൽ തിരഞ്ഞെടുത്ത ജില്ലകളിൽ നൈപുണ്യവിടവ് നിർണ്ണയം നടത്താൻ ഏജൻസിയെ ഏൽപ്പിക്കുകയും ചെയ്തു എന്ന് നിരീക്ഷിച്ചു. ഏജൻസി നൽകുന്ന സേവനങ്ങൾക്കുള്ള തുകയെക്കുറിച്ചുള്ള വ്യവസ്ഥകൾക്കും വിശദമായ ബജറ്റിനും കരട് മെമ്മോറാണ്ടം ഓഫ് അണ്ടർസ്റ്റാൻഡിംഗ് (എംഐ) സമർപ്പിക്കേണ്ട സമയക്രമത്തിനും മറ്റും യോഗത്തിൽ വച്ച് അന്തിമരൂപം നൽകിയെന്ന് ഓഡിറ്റിൽ കണ്ടു. എംഐ ഉടമ്പടിയിൽ ഏർപ്പെടാമെന്നും പരിശീലനം ലഭിച്ച വനിതകൾക്ക് നിയമന കത്തുകൾ നൽകാമെന്നും ഏജൻസി സമ്മതിച്ചു. അതിനാൽ 2014 സെപ്റ്റംബറിൽ ഇടഐ പുറപ്പെടുവിക്കുന്നതിനു മുമ്പു തന്നെ മെസ്സേജ്സ് എസ്ബി ഗ്ലോബൽ എഡ്യൂക്കേഷൻ റിസോഴ്സസ് പ്രൈവറ്റ് ലിമിറ്റഡിനെ പണി ഏൽപ്പിക്കുന്നതിനുള്ള തീരുമാനം എടുത്തിരുന്നു എന്നുള്ളത് സ്പഷ്ടമാണ്. സേവനനികുതി ഉൾപ്പെടെ ₹1.66 കോടി കരാർ തുകയ്ക്കുള്ള എംഐയും മെസ്സേജ്സ് എസ്ബി ഗ്ലോബൽ എഡ്യൂക്കേഷൻ റിസോഴ്സസ് പ്രൈവറ്റ് ലിമിറ്റഡുമായി ഉടമ്പടി ചെയ്തു (2014 സെപ്റ്റംബർ).

കരാർ മതിപ്പ് തുക അപ്രകാരം ₹10 ലക്ഷമോ അതിൽ കൂടുതലോ ആണെങ്കിൽ ഓപ്പൺടെൻഡർ സ്വീകരിക്കുക, ടെൻഡറിനു വ്യാപക പ്രചാരം നൽകുക എന്നീ സ്റ്റോർസ് പർച്ചേസ് മാനുവലിലെ വ്യവസ്ഥകൾ കുടുംബശ്രീ ലംഘിച്ചു. അതുകൊണ്ട്, മെസ്സേജ്സ് എസ്ബി ഗ്ലോബൽ എഡ്യൂക്കേഷൻ റിസോഴ്സസ് പ്രൈവറ്റ് ലിമിറ്റഡിനെ ജോലി ഏല്പിച്ച പ്രക്രിയ വികലമാണ്.

പദ്ധതി നടപ്പാക്കുന്നതിനുള്ള നയം തീരുമാനിക്കുന്നതിനാണ് യോഗം കൂടിയതെന്നും ഏതെങ്കിലും ഏജൻസിയെ പദ്ധതി ഏൽപ്പിക്കുന്നതിനുള്ള ഒരു തീരുമാനവും എടുത്തിട്ടില്ലെന്നും പണി പിന്നീട് നൽകിയത് ഇടഐയുടെ അടിസ്ഥാനത്തിലാണെന്നും സർക്കാർ വ്യക്തമാക്കി (2018 ഫെബ്രുവരി).

<sup>62</sup> സ്റ്റോർസ് പർച്ചേസ് മാനുവലിലെ ഖണ്ഡിക 7.33 (ix) ന് കീഴിലെ കുറിപ്പ് 2.



സർക്കാരിന്റെ മറുപടി വാസ്തവവിരുദ്ധവും തെറ്റിദ്ധാരണാജനകവുമാണ്. ഇത് ഓഡിറ്റിന്റെ നിരീക്ഷണങ്ങൾക്ക് ഒരു വിശദീകരണവും നൽകുന്നില്ല. അങ്ങനെ സ്റ്റോർസ് പർച്ചേസ് മാനുവലിലെ കരാർ സംബന്ധമായ വ്യവസ്ഥകൾ പാലിക്കാതെയാണ് കുടുംബശ്രീ മേൽപറഞ്ഞ ഏജൻസിയെ പദ്ധതിയുടെ നടത്തിപ്പ് ഏജൻസിയായി തീരുമാനിച്ചതെന്ന് തീർത്തും സ്പഷ്ടമാണ്.

**3.8.2 പദ്ധതി വിജയകരമായി നടപ്പാക്കുന്നത് ഉറപ്പുവരുത്തുന്നതിൽ കുടുംബശ്രീയുടെ പരാജയം**

പ്രോജക്ട് നടത്തിപ്പ് ഏജൻസികളുമായി കുടുംബശ്രീ ഒപ്പുവച്ച എംഐ, പ്രവർത്തനത്തിന്റെയും ഉൽപാദനത്തിന്റെയും ഗുണനിലവാരം സ്ഥലസന്ദർശനത്തിലൂടെയും ഗുണനിലവാരപരിശോധനയിലൂടെയും നിരീക്ഷണത്തിലൂടെയും ക്രമമായി മേൽനിരീക്ഷണം നടത്തുന്നതിലുള്ള കുടുംബശ്രീയുടെ ഉത്തരവാദിത്തത്തെക്കുറിച്ച് വ്യക്തമായി വ്യവസ്ഥചെയ്യുന്നു. **പട്ടിക 3.6-ൽ** കാണിച്ചിരിക്കുന്നതുപോലെ കുടുംബശ്രീയുടെ ചീഫ് ഓപ്പറേറ്റീവ് ഓഫീസർ (സിഒഒ) തയ്യാറാക്കിയ പുനർജനി റിപ്പോർട്ട് പ്രകാരം 1,794 ആളുകൾക്ക് ഈ പദ്ധതിയിൽ പരിശീലനം നൽകി എന്ന് വെളിപ്പെട്ടു.

**പട്ടിക 3.6: പിഎഎകൾ വഴി നൽകുന്ന പരിശീലനത്തിന്റെ ലക്ഷ്യവും നേട്ടവും**

പിഎഎയുടെ പേര്	ലക്ഷ്യം	നേട്ടം	നേടിയ ശതമാനം	സെർട്ടിഫൈഡ് ആയ ആളുകളുടെ എണ്ണം	ജോലി നേടിയ ആളുടെ എണ്ണം
മെ. എസ്.ബി. ഗ്ലോബൽ എഡ്യൂക്കേഷണൽ റിസോഴ്സസ് പ്രൈവറ്റ് ലിമിറ്റഡ്	1200	297	24.75	ഇല്ല	6
മെ. ഇഷാ ലേണിങ്ങ് സിസ്റ്റംസ് പ്രൈവറ്റ് ലിമിറ്റഡ്	1700	1290	75.88	ഇല്ല	ഇല്ല
മെ. രാമകൃഷ്ണ എഡ്യൂക്കേഷണൽ ഇൻസ്റ്റിറ്റ്യൂട്ട്	500	207	41.40	ഇല്ല	ഇല്ല
<b>ആകെ</b>	<b>3400</b>	<b>1794</b>	<b>52.76</b>	<b>ഇല്ല</b>	<b>6</b>

(ഉറവിടം: കുടുംബശ്രീ സിഒഒ തയ്യാറാക്കിയ റിപ്പോർട്ട്)

എൻസിവിറ്റിയിൽ നിന്നോ എസ്എസ്സിയിൽ നിന്നോ അഫിലിയേഷൻ നേടുന്നതിൽ പരിശീലനഏജൻസികൾ പരാജയപ്പെട്ടു. തത്ഫലമായി, ഉടമ്പടിയിൽ ആവശ്യപ്പെടുന്ന പ്രകാരം പരിശീലനം നേടിയ 1,794 സ്ത്രീകൾക്കും ഒരു മുല്യനിർണ്ണയമോ സെർട്ടിഫിക്കേഷനോ, നടത്തിയില്ല. ലക്ഷ്യമിട്ട 3,400 പേരിൽ പരിശീലനം ലഭിച്ച ആറുപേർക്ക് മാത്രമാണ് തൊഴിൽ ലഭിച്ചതെന്നുള്ളതുകൊണ്ട് ഈ പദ്ധതി ഒരു പരാജയമാണെന്ന് ഓഡിറ്റ് നിരീക്ഷിച്ചു.

നിശ്ചിതപ്രായപരിധിയിലുള്ള സ്ത്രീകൾ അവരുടെ സ്വന്തം ജില്ലയ്ക്ക് പുറത്ത് ജോലി ഏറ്റെടുക്കാൻ തയ്യാറായിരുന്നില്ലെന്നും ഈ പദ്ധതിയുടെ ഉദ്ദേശിച്ച ഫലം എന്നത് വേതനമുള്ള ജോലി നൽകുക മാത്രമല്ല, സ്വയം തൊഴിൽ പദ്ധതികൾ ഏറ്റെടുക്കാനുള്ള പ്രചോദനവും നൈപുണ്യ പരിശീലനം നൽകുകയും കൂടിയാണെന്ന് സർക്കാർ പ്രസ്താവിച്ചു (2018 ഫെബ്രുവരി).

പദ്ധതിപ്രകാരം പരിശീലനം കിട്ടിയ 75 ശതമാനം ആളുകൾക്കെങ്കിലും മാസശമ്പളം കുറഞ്ഞത് ₹6,000 രൂപ ഉറപ്പാക്കിക്കൊണ്ടുള്ള ജോലി നൽകേണ്ടിയിരുന്നു എന്ന വസ്തുത നിലനിൽക്കെ സർക്കാരിന്റെ മറുപടി ശരിയല്ല. വളരെ കുറച്ച് സ്ത്രീകൾക്കുമാത്രമേ ജോലി ലഭിച്ചുള്ളൂ എന്നതിനു പുറമെ, ഏജൻസികൾ നൈപുണ്യപരിശീലനം നടത്തിയോ എന്നും പരിശീലനം പൂർത്തിയാക്കിയശേഷം ഉചിതമായി അംഗീകാരമുള്ള സെർട്ടിഫിക്കറ്റുകൾ നൽകിയോ എന്നും കുടുംബശ്രീ ഉറപ്പുവരുത്തിയതുമില്ല.

**3.9 മഹിളാ കിസാൻ സശക്തീകരണ പരിയോജനയിൽ ലക്ഷ്യം കൈവരിക്കാതിരിക്കൽ**

ഗ്രാമീണവനിതകൾക്ക് കൃഷി അധിഷ്ഠിത ഉപജീവനം ഉണ്ടാക്കുകയും നിലനിർത്തുകയും ചെയ്യുന്നതിന് ക്രമമായ നിക്ഷേപം നടത്തി, സ്ത്രീകളെ കൃഷിയിൽ ശാക്തീകരിക്കുന്നതിനുവേണ്ടി ദേശീയ ഗ്രാമീണ ഉപജീവനമിഷന്റെ (എൻആർഎൽഎം) ഒരു ഉപഘടകമായിട്ടാണ് കേന്ദ്രസർക്കാർ 'മഹിളാ കിസാൻ സശക്തീകരണ പരിയോജന' (എംകെഎസ്പി) തുടങ്ങിയത് (2011 ജനുവരി). എംകെഎസ്പിയുടെ കീഴിൽ സംസ്ഥാനസർക്കാരോ പിഎച്ച്എയോ സമർപ്പിക്കുന്ന പ്രോജക്ട് തുകയുടെ 75 ശതമാനം വരെ ജിഒഐയുടെ ധനസഹായമായി നൽകുമെന്ന് പദ്ധതി മാർഗ്ഗരേഖ വിഭാവനം ചെയ്യുന്നു.

വനിതാ കാർഷിക ഗ്രൂപ്പുകൾ (ജോയിന്റ് ലയബിലിറ്റി ഗ്രൂപ്പുകൾ (ജെഎൽജി)) വഴി സംയുക്ത കൃഷിക്കായി ജിഒഐ അംഗീകരിച്ച (2011 ജൂലായ്) പദ്ധതിനിർദ്ദേശത്തിൽ, കുടുംബശ്രീ വിഭാവനം ചെയ്തത്, 2010-11 വർഷത്തിൽ 30,000 കാർഷിക ഗ്രൂപ്പുകളിലൂടെ 1.50 ലക്ഷം സ്ത്രീകൾക്കുവേണ്ടി പങ്കാളിത്തമാണ്. ഇത് വർഷാവർഷം വർദ്ധിപ്പിക്കുകയും ചെയ്യണം. നിലവിലുള്ള 44,514 ഹെക്ടറിനോട് കൂടി 24,000 ഹെക്ടർ സ്ഥലവും കൂടി കൃഷിയോഗ്യമാക്കാനും അതുവഴി ഉത്പാദനം വർദ്ധിപ്പിക്കാനും, വിതരണത്തിന്റെയും ആവശ്യത്തിന്റെയും വിടവ് കുറച്ചുകൊണ്ട് ഭക്ഷ്യസുരക്ഷയ്ക്ക് വഴിയൊരുക്കുവാനും വിഭാവനം ചെയ്തിരുന്നു.

മൂന്നുവർഷം കൊണ്ട് 1.50 ലക്ഷം ഗുണഭോക്താക്കളെ ലക്ഷ്യമിട്ട് ₹79.87 കോടി ചെലവിലുള്ള പദ്ധതി ജിഒഐ അംഗീകരിച്ചു (2011 ജൂലായ്). ജിഒഐ (₹36.12 കോടി) ജിഒകെ (₹27.85 കോടി), എൻആർഎൽഎമ്മിൽ നിന്നുള്ള സഹായം (₹14.70 കോടി), മഹാത്മാഗാന്ധി ഗ്രാമീണ തൊഴിലുറപ്പ് പദ്ധതി (എംജിഎൻആർഇജിഎസ്) (₹1.20 കോടി) എന്നീ ക്രമത്തിൽ പദ്ധതി തുകയ്ക്ക് ധനസഹായം ചെയ്യാൻ നിർദ്ദേശിച്ചിരുന്നു. 25:50:25 എന്ന അനുപാതത്തിൽ മൂന്ന് തവണകളിലായിട്ടാണ് ജിഒഐയുടെയും ജിഒകെയുടെയും വീതവരിവിഹിതം കൊടുക്കേണ്ടിയിരുന്നത്. രണ്ട് തവണകളായി ജിഒകെ ₹27.09 കോടി, അതായത്, ₹9.03 കോടി (₹36.12 കോടിയുടെ 25 ശതമാനം) 2011 നവംബറിലും, ₹18.06 കോടി (₹36.12 കോടിയുടെ 50 ശതമാനം) 2016 ഫെബ്രുവരിയിലും നൽകി. കേന്ദ്രവിഹിതത്തിന്റെ തവണ ലഭിച്ച് ഒരു മാസത്തിനുള്ളിൽ ജിഒകെ തക്കതായ സമ്മാനവിഹിതം കൊടുക്കണമെന്നായിരുന്നു മാർഗ്ഗനിർദ്ദേശം. 2014 നവംബറിൽ പൂർത്തിയാക്കേണ്ടിയിരുന്ന പദ്ധതി കുടുംബശ്രീയുടെ ആവശ്യപ്രകാരം 2016 സെപ്തംബർ വരെയും പിന്നീട് 2018 ഏപ്രിൽ വരെയും നീട്ടി. പദ്ധതി നടത്തിപ്പിൽ താഴെ കൊടുത്തിരിക്കുന്ന പോരായ്മകൾ കാണുകയുണ്ടായി.

**3.9.1 സംസ്ഥാനവിഹിതം നൽകാതിരിക്കൽ**

2011-16 കാലയളവിൽ ജിഒഐ ₹27.09 കോടി നൽകിയപ്പോൾ പദ്ധതിയുടെ ആനുപാതിക ഫണ്ട് വിഹിതമായി ജിഒകെ ₹20.89<sup>63</sup> കോടി നൽകേണ്ടിയിരുന്നു. 2011 ഡിസംബറിൽ കൊടുക്കേണ്ടിയിരുന്ന സംസ്ഥാന വിഹിതത്തിന്റെ (25 ശതമാനം) ആദ്യഗഡുവായ ₹6.96 കോടി ജിഒകെ കൊടുത്തിട്ടില്ലെന്നും മൂന്നു പ്രാവശ്യമായി<sup>64</sup> കുടുംബശ്രീ മിഷന്റെ ആസൂത്രണഫണ്ടിൽ നിന്നും തെറ്റായി

<sup>63</sup> ജിഒകെ സംസ്ഥാനവിഹിതമായി ₹27.85 കോടി നൽകേണ്ടതിനാലും, ജിഒഐ ₹36.12 കോടിയുടെ 75 ശതമാനം കൊടുത്തതിനാലും, ജിഒകെ ₹27.85 കോടിയുടെ 75 ശതമാനം, അതായത്, ₹20.89 കോടി കൊടുക്കേണ്ടിയിരുന്നു.  
<sup>64</sup> 2013 ജനുവരിയിൽ ₹3.14 കോടി, 2013 ഏപ്രിലിൽ ₹മൂന്നുകോടി, 2013 മെയിൽ ₹0.82 കോടി.

ചെലവഴിച്ചുവെന്നും നിരീക്ഷിച്ചു. അപ്രകാരം, ജിഒകെ തങ്ങൾ നൽകേണ്ട വിഹിതമായ ₹20.89 കോടി കുടുംബശ്രീയ്ക്ക് ഇനിയും കൊടുക്കാനുണ്ട്.

2012-13, 2013-14 വർഷങ്ങളിലെ ജിഒകെ വിഹിതമായ ₹20.89 കോടി കുടുംബശ്രീക്ക് വകയിരുത്തണമെന്നുള്ള നിയമസഭാ സബ്ജക്ട് കമ്മിറ്റിയുടെ<sup>65</sup> ശുപാർശ (2014 ജൂൺ) ജിഒകെ പാലിച്ചിട്ടില്ല എന്ന് (2017 ഡിസംബർ) ഓഡിറ്റ് നിരീക്ഷിച്ചു. എൻആർഎൽഎമ്മിൽ നിന്നും എംജിഎൻആർഇജിഎസിൽ നിന്നും ലഭിക്കാനുള്ള ₹15.90 കോടി കിട്ടിയിട്ടില്ലെന്നും കുടുംബശ്രീ സ്ഥിരീകരിച്ചു (2017 ഡിസംബർ).

സംസ്ഥാന വിഹിതം സർക്കാരിൽ നിന്നും കിട്ടാനുള്ള താമസം മുൻകൂട്ടികണ്ട്, കുടുംബശ്രീ സംസ്ഥാനവിഹിതത്തിനുപകരം സംസ്ഥാന ആസൂത്രണഫണ്ട് ഉപയോഗിക്കുവാനും പിന്നീട് സംസ്ഥാനസർക്കാരിൽ നിന്നുള്ള വിഹിതം കിട്ടുമ്പോൾ തിരിച്ചെടുക്കുവാനും തീരുമാനിച്ചുവെന്ന് സർക്കാർ പറഞ്ഞു (2018 ഫെബ്രുവരി). കൂടാതെ സംസ്ഥാനവിഹിതത്തിന്റെ രണ്ടാം ഗഡു തമ്പത്തിൽ അംഗീകരിച്ചുവെന്നും അത് നൽകുന്നത് പദ്ധതിയുടെ മൂന്നാമത്തെയും അവസാനത്തെയും വിഹിതം സുകരമാക്കുമെന്നും പ്രസ്താവിക്കുകയുണ്ടായി. എന്നിരുന്നാലും, ആദ്യഗഡു സംസ്ഥാനവിഹിതം ഇതുവരെ കൊടുത്തിട്ടില്ലെന്നും കുടുംബശ്രീയുടെ ആസൂത്രണ ഫണ്ടിലേക്ക് തിരിച്ചെടുത്തിട്ടില്ലെന്നുമുള്ള വസ്തുത നിലനിൽക്കുന്നു.

**3.9.2 എംകെഎസ്പി നടത്തിപ്പിന്റെ നില**

പദ്ധതി നടത്തിപ്പിന്റെ നില, ഓഡിറ്റ് പരിശോധിച്ചു. ₹79.87 കോടി പദ്ധതി തുകയുള്ളതും യഥാർത്ഥത്തിൽ 2014-ൽ പൂർത്തിയാക്കേണ്ടതുമായ എംകെഎസ്പിക്ക് 2017 ഒക്ടോബർ വരെ ₹34.05 കോടി<sup>66</sup> (43 ശതമാനം) മാത്രമാണ് ലഭിച്ചത്. ജിഒഐ വിഹിതസഹായത്തിന്റെ ആദ്യ ഗഡുപോലും കുടുംബശ്രീ ഉപയോഗിച്ചില്ല എന്ന് പദ്ധതിയുടെ ഭൗതിക, സാമ്പത്തിക പുരോഗതിയുടെ ഒരു ജിഒഐ അവലോകനത്തിൽ (2015 ജൂലൈ) വെളിപ്പെടുത്തി ഓഡിറ്റ് നിരീക്ഷിച്ചു.

ജിഒഐക്ക് സമർപ്പിച്ച (2014) ലക്ഷ്യത്തെയും നേട്ടത്തെയും കുറിച്ചുള്ള ഒരു ഇടക്കാല റിപ്പോർട്ട് ചൂണ്ടിക്കാണിച്ച് കുടുംബശ്രീ മറുപടി പറഞ്ഞത് (2017 സെപ്റ്റംബർ) 2.42 ലക്ഷം അംഗങ്ങൾ ഉൾപ്പെട്ട 50,000 സംഘങ്ങളെ ഉപയോഗിച്ച് 38,716 ഹെക്ടർ സ്ഥലം കൃഷിയോഗ്യമാക്കുകയും അങ്ങനെ ലക്ഷ്യം കൈവരിച്ചുവെന്നുമാണ്. വാർഷിക ലക്ഷ്യങ്ങൾക്ക് ഊന്നൽ കൊടുത്തതിനാൽ കുറഞ്ഞത് 24,000 ഹെക്ടർ എന്ന ലക്ഷ്യത്തിനെതിരെ 30,000 ഹെക്ടർ സ്ഥിരമായി കൃഷി ചെയ്യുന്നുണ്ടായിരുന്നുവെന്നും കുടുംബശ്രീ കൂട്ടിച്ചേർത്തു (2017 ഒക്ടോബർ).

താഴെപ്പറയുന്ന കാരണങ്ങൾ കൊണ്ട് മറുപടി സ്വീകാര്യമല്ല:

- 2011-12-ലെ ബേസ്ലൈൻ സർവ്വേയുടെ റിപ്പോർട്ട് വ്യക്തമാക്കുന്നത്, സംസ്ഥാനത്ത് എംകെഎസ്പി തുടങ്ങുന്നതിന് മുൻപ് തന്നെ കുടുംബശ്രീ കൂട്ടുകൃഷിയെ പ്രോത്സാഹിപ്പിക്കുകയും 2.45 ലക്ഷം സ്ത്രീ അംഗങ്ങൾ ഉൾപ്പെട്ട 45,776 ജെഎൽജികൾ 44,514 ഹെക്ടർ സ്ഥലം കൃഷിയോഗ്യമാക്കിയിരുന്നു എന്നുമാണ്. അപ്രകാരം, പദ്ധതി തുടങ്ങുന്നതിന് മുമ്പ് തന്നെ 44,514 ഹെക്ടർ സ്ഥലത്ത് കൃഷിചെയ്യുന്നുണ്ടായിരുന്നു എന്ന വസ്തുത കണക്കിലെടുക്കുമ്പോൾ

<sup>65</sup> തദ്ദേശഭരണം, ഗ്രാമവികസനം, വേനനിർമ്മാണം എന്നിവയുടെ 2013-14-ലെ ഡിമാന്റ്സ് ഫോർ ഗ്രാന്റ്സിന്റെ സൂക്ഷ്മപരിശോധനയിലുള്ള നിയമസഭാ സബ്ജക്ട് കമ്മിറ്റിയുടെ റിപ്പോർട്ട്.  
<sup>66</sup> ₹27.09 കോടി (ജിഒഐ വിഹിതം)+ ₹6.96 കോടി (കുടുംബശ്രീയുടെ ആസൂത്രണഫണ്ട്).

എംകെഎസ്പിയിൽ 38,716 ഹെക്ടർ കൃഷി ചെയ്തുവെന്നുള്ള കുടുംബശ്രീയുടെ അവകാശവാദം ശരിയല്ല.

- ലക്ഷണിക പരിശോധന നടത്തിയ നാല് ജില്ലകളിലെ 36 സിഡിഎസുകളിൽ നിന്നും ഓഡിറ്റ് ലഭ്യമാക്കിയ വിവരം അനുസരിച്ച് 4,474 ജെഎൽജികളിൽ 2,316 ജെഎൽജികൾ മാത്രമാണ് ഇപ്പോൾ പ്രവർത്തിക്കുന്നത്. 2017 മാർച്ചിൽ ഏകദേശം 48 ശതമാനം ജെഎൽജികളും നിർജീവമായിരുന്നതുകൊണ്ട് കൂട്ടുകൃഷിയോഗ്യമാക്കിയ സ്ഥലത്തിന്റെ വിസ്തീർണ്ണത്തെപ്പറ്റിയും ഇപ്പോൾ പ്രവർത്തനക്ഷമമായ ജെഎൽജികളുടെ എണ്ണത്തെക്കുറിച്ചുമുള്ള കുടുംബശ്രീയുടെ അവകാശവാദം ചോദ്യം ചെയ്യപ്പെടേണ്ടതാണ്.

ജിഒഎയിൽ നിന്നും 2016 ഫെബ്രുവരിയിൽ കിട്ടിയ അവസാന ഗഡുകൂട്ടിയാലും 57 ശതമാനം ഫണ്ടായ ₹45.82 കോടി കുറച്ചാണ് ലഭ്യമാക്കിയത് എന്നതിൽ നിന്നും സ്പഷ്ടമാകുന്നത് ഫണ്ടുകളുടെ ദൗർലഭ്യവും പദ്ധതിയെ ബാധിച്ചിരുന്നു എന്നാണ്. അതുകൊണ്ട്, ലക്ഷ്യം കൈവരിച്ചു/മറികടന്നു എന്നുള്ള കുടുംബശ്രീയുടെ അവകാശവാദം നിലനിൽക്കുന്നതല്ല.

പദ്ധതിയുടെ ഉദ്ദേശങ്ങളും, കുടുംബശ്രീ കേന്ദ്രസർക്കാരിന് സമർപ്പിച്ച ഇടക്കാല റിപ്പോർട്ടുമനുസരിച്ച് ജെഎൽജികളുടെ എണ്ണം/കൃഷി ചെയ്ത ഭൂമി എന്നിവയെ പദ്ധതിയുടെ വിജയ ഘടകങ്ങളായി കണക്കാക്കിയിരുന്നില്ലെന്നും, പകരം ഉത്പാദന വർദ്ധനവ്, കർഷകർക്ക് കിട്ടിയ വരുമാനം എന്നിവയാണ് വിഭാവനം ചെയ്ത ചില ഉദ്ദേശ്യങ്ങളെന്നും, കുടുംബശ്രീ അവ സാക്ഷാത്കരിച്ചു കഴിഞ്ഞെന്നും സർക്കാർ പ്രസ്താവിച്ചു (2018 ഫെബ്രുവരി). എംകെഎസ്പിയുടെ പദ്ധതി നിർദ്ദേശത്തിൽ (i) 1.50 ലക്ഷം സ്ത്രീകർഷകരുടെ പങ്കാളിത്തം (ii) ഉദ്ദേശം 24,000 ഹെക്ടർ ഭൂമി കൃഷിയോഗ്യമാക്കുക അങ്ങനെ ഉത്പാദനം വർദ്ധിപ്പിക്കുകയും, വിതരണവും ആവശ്യവും തമ്മിലുള്ള വിടവ് കുറയ്ക്കുകയും ഭക്ഷ്യസുരക്ഷയ്ക്ക് സംഭാവന നൽകുകയും ചെയ്യുക എന്നീ ഉദ്ദേശ്യങ്ങൾ വ്യക്തമായി ഉണ്ടായിരുന്നുവെന്നും സർക്കാരിന്റെ വാദം സ്വീകാര്യമല്ല. പദ്ധതിക്ക് ₹45.82 കോടിയുടെ (57 ശതമാനം) കുറവുണ്ടായതിനാലും 1.50 ലക്ഷം സ്ത്രീകർഷകരെയും ഉദ്ദേശം 24,000 ഹെക്ടർ ഭൂമിയും കൃഷിക്ക് കീഴിൽ കൊണ്ടുവരിക എന്നീ ലക്ഷ്യങ്ങൾ കൈവരിക്കാത്തതിനാലും, പദ്ധതിയിൻകീഴിൽ ഉത്പാദനം വർദ്ധിപ്പിക്കുകയും കുടുംബശ്രീ കർഷകർക്ക് വരുമാനം ലഭിക്കുന്നുവെന്ന് ഉറപ്പുവരുത്തുകയും ചെയ്തു എന്ന ജിഒകെയുടെ അവകാശവാദം നിലനിൽക്കുന്നതല്ല എന്ന് ഓഡിറ്റ് നിരീക്ഷിച്ചു.

2017 മാർച്ചിൽ ഏറെക്കുറെ 44 ശതമാനം ജെഎൽജികളും നിർജീവമായിരുന്നു എന്ന ഓഡിറ്റ് നിരീക്ഷണത്തിന് സർക്കാർ മറുപടി പറഞ്ഞത്, കടുത്ത ജലദൗർലഭ്യം മൂലം ജെഎൽജികൾ ഏറ്റെടുത്ത ഭൂരിഭാഗം കാർഷികപ്രവൃത്തികളും വെട്ടിച്ചുരുക്കിയ മാർച്ച് മാസത്തിൽ ഓഡിറ്റ് സ്ഥലം സന്ദർശിച്ചത് കൊണ്ടായിരിക്കാം ജെഎൽജികളെ നിർജീവമായി കണ്ടത് എന്നായിരുന്നു. 2012-17 കാലയളവിൽ നിർജീവമായിരുന്ന മൊത്തം ജെഎൽജികളെക്കുറിച്ച്, ലക്ഷണിക പരിശോധന നടത്തിയ സിഡിഎസുകളിൽ നിന്നും ലഭിച്ച മറുപടി അടിസ്ഥാനമാക്കിയിരുന്നു ഓഡിറ്റ് നിരീക്ഷണം എന്നത് കൊണ്ട് സർക്കാരിന്റെ ന്യായീകരണവും വസ്തുതകൾ അടിസ്ഥാനമാക്കിയുള്ളതല്ല.

**3.10 എൻഎച്ച്ജി അംഗങ്ങൾക്കിടയിൽ അവബോധം സൃഷ്ടിക്കുന്നതിൽ പദ്ധതികളുടെ സാധിനം**

സംസ്ഥാനത്ത് സ്ത്രീകൾക്കെതിരെയുള്ള അതിക്രമങ്ങൾ വർദ്ധിച്ചുവരുന്ന പ്രവണതയെക്കുറിച്ച് അവബോധം വർദ്ധിപ്പിക്കുന്നതിന്റെ ആവശ്യകത

തിരിച്ചറിഞ്ഞ് 'ജെൻഡർ സെൽഫ് ലേർണിംഗ് പ്രോഗ്രാം' (ജിഎസ്എൽപി), 'ശ്രീശക്തി' പോലുള്ള പദ്ധതികൾ യഥാക്രമം 2008-ലും 2010-ലും കുടുംബശ്രീ ആരംഭിച്ചു. വിവേചനം, അതിക്രമം, അസമത്വം എന്നിവ കേന്ദ്രീകരിച്ച് അവരുടെ ജീവനും ജീവനോപാധിയുമായി ബന്ധപ്പെട്ട പ്രശ്നങ്ങളെക്കുറിച്ച് ചർച്ച ചെയ്യാൻ എൻഎച്ച്ജികളെ പ്രാപ്തരാക്കാൻ ലക്ഷ്യമിട്ടതാണ് ജിഎസ്എൽപിയെങ്കിൽ, "ശ്രീശക്തി" എന്നത് പ്രശ്നങ്ങളും ആശയങ്ങളും ചർച്ച ചെയ്യുന്നതിനും, മോഡ്യൂളുകൾ ഉണ്ടാക്കുന്നതിനും പ്രോഗ്രാം റിപ്പോർട്ടുകൾ സംയോജിപ്പിക്കുന്നതിനും സംശയങ്ങൾ ദൂരീകരിക്കുന്നതിനും എറ്റവും പ്രധാനമായി സ്ത്രീകളെ കമ്പ്യൂട്ടറിലും സാങ്കേതികവിദ്യയിലും സാമാന്യജ്ഞാനം ഉണ്ടാക്കാൻ സഹായിക്കുന്നതിനും ഉപയോഗപ്രദമായ വേദി ഒരുക്കുന്നതിനുള്ള ഒരു വെബ് പോർട്ടലാണ്.

ജിഎസ്എൽപിയിൽ, ശൃംഖല പ്രതിനിധാനം ചെയ്യുന്ന ഓരോ സ്ത്രീയെയും ഒരു പങ്കാളിയും, വിവരം നൽകുന്നയാളും, ജ്ഞാനസ്രഷ്ടാവുമാണ് ആയിട്ടാണ് പരിഗണിക്കുന്നത്. പഠന മോഡ്യൂളുകളുടെ ഉള്ളടക്കം തയ്യാറാക്കേണ്ടത് തദ്ദേശ സ്ത്രീ റിസോഴ്സ് പേഴ്സണുകളാണ്. എൻഎച്ച്ജി യോഗങ്ങളിൽ ചർച്ച ചെയ്ത് സ്വയം പഠിക്കാൻ എൻഎച്ച്ജി അംഗങ്ങളെ സഹായിക്കുന്നതിന് മൂന്ന് മോഡ്യൂളുകളും<sup>67</sup> ലഘുലേഖകളും കുടുംബശ്രീ സംസ്ഥാനമിഷൻ തയ്യാറാക്കി.

ജിഎസ്എൽപിയും ശ്രീശക്തിയും ഉദ്ദേശിച്ച ഫലം കൈവരിച്ചില്ലെന്ന് ഗുണഭോക്തൃസർവ്വേയിൽ നിന്നും ഓഡിറ്റ് നിരീക്ഷിച്ചു. സർവ്വേ ചോദ്യാവലിയോട് പ്രതികരിച്ച ലക്ഷണിക പരിശോധന നടത്തിയ നാല് ജില്ലകളിലെ 147 എൻഎച്ച്ജികളിൽ, 40 എൻഎച്ച്ജികളിൽ മാത്രമാണ് ജിഎസ്എൽപി മോഡ്യൂൾ അധിഷ്ഠിത ചർച്ചകൾ നടന്നത്. ചർച്ച നടന്നോ ഇല്ലയോ എന്നതിനെക്കുറിച്ച് ഒരു പരാമർശവും പത്ത് എൻഎച്ച്ജികൾ ഓഡിറ്റിന് നൽകിയില്ല. 43 ലക്ഷം എൻഎച്ച്ജി അംഗങ്ങളിൽ വെബ്പോർട്ടൽ ഉപയോഗിക്കാതെ രജിസ്റ്റർ ചെയ്തത് 29,029 പേർ മാത്രമാണ് എന്നതിനർത്ഥം, എൻഎച്ച്ജിയുടെ ആകെ അംഗങ്ങളിൽ ഒരു ശതമാനത്തിൽ താഴെ മാത്രമാണ് വെബ്പോർട്ടൽ പ്രയോജനപ്പെടുത്തുന്നത് എന്നാണ്. അതിനാൽ ശ്രീശക്തി പരിപാടിയെയും വിജയമെന്ന് കണക്കാക്കാൻ കഴിയില്ല. സർവ്വേ നടത്തിയ 702 എൻഎച്ച്ജി അംഗങ്ങളിൽ 143 പേർക്ക് (20 ശതമാനം) മാത്രമേ വെബ്പോർട്ടലിനെപ്പറ്റി അറിവുണ്ടായിരുന്നുള്ളൂ എന്നത് പോർട്ടൽ ഉപയോഗിച്ച എൻഎച്ച്ജി അംഗങ്ങളുടെ എണ്ണത്തിലുണ്ടായ കുറവിന് കാരണമാകാം.

സാമൂഹ്യാധിഷ്ഠിത സംഘടനകളിലെ 6,000 സ്ത്രീകൾക്ക് പരിശീലനം നൽകിയതിന്റെ പരിണത ഫലമാണ് ശ്രീശക്തിയിൽ രജിസ്റ്റർ ചെയ്ത 29,029 ഉപയോഗക്കാർ എന്നതുകൊണ്ട് ഇതൊരു നേട്ടമാണെന്ന് സർക്കാർ പ്രസ്താവിച്ചു (2018 ഫെബ്രുവരി). ഓഡിറ്റിന്റെ ഗുണഭോക്തൃ സർവ്വേയിൽ വെളിപ്പെടുത്തലോടെ സർവ്വേ ചെയ്ത 147 എൻഎച്ച്ജികളിൽ 107 എണ്ണത്തിലും ജിഎസ്എൽപി മോഡ്യൂൾ അധിഷ്ഠിത ചർച്ചകൾ ഉറപ്പുവരുത്തുന്നതിൽ പത്തുവർഷം കഴിഞ്ഞിട്ടും കുടുംബശ്രീ പരാജയപ്പെട്ടത് എന്തുകൊണ്ടാണെന്ന് വിശദീകരിക്കാനാവാത്തതിനാൽ സർക്കാർ മറുപടി സ്വീകാര്യമല്ല. 2010 നവംബർ മുതൽ ഏഴ് വർഷം കഴിഞ്ഞിട്ടും ആകെയുള്ള എൻഎച്ച്ജി അംഗങ്ങളുടെ ഒരു ശതമാനത്തിൽ താഴെ മാത്രമാണ് വെബ്പോർട്ടൽ ഉപയോഗിക്കുന്നത് എന്നതിനെക്കുറിച്ചും സർക്കാർ മറുപടി നിശ്ശബ്ദമായിരുന്നു.

<sup>67</sup> മൂന്ന് മോഡ്യൂളുകൾ: സ്ത്രീയും തൊഴിലും, സ്ത്രീയും ആരോഗ്യവും, സ്ത്രീയും ചലനക്ഷമതയും.

**3.11 മീഡിയാശ്രീ പ്രോജക്ടിന്റെ നടപ്പാക്കൽ**

കുടുംബശ്രീ ചാനൽ തുടങ്ങുന്നതിന്റെ ആദ്യപടിയായി കുടുംബശ്രീ അംഗങ്ങളായ സ്ത്രീകൾക്ക് വീഡിയോ നിർമ്മാണത്തിൽ പരിശീലനം നൽകുന്ന പദ്ധതി “മീഡിയാശ്രീ”ക്ക് കുടുംബശ്രീ രൂപം നൽകി. താഴെ ചർച്ച ചെയ്തിരിക്കുന്നതുപോലെ രേഖകൾ സൂക്ഷ്മപരിശോധന നടത്തിയപ്പോൾ പദ്ധതി നടത്തിപ്പിൽ കാര്യമായ ക്രമക്കേടുകൾ കണ്ടെത്തി.

**3.11.1 ഗുണഭോക്താക്കൾക്ക് അപര്യാപ്തമായ പരിശീലനം നൽകിയത്**

കുടുംബശ്രീയുടെ നൂതനവും ഉചിതവും ഏറ്റവും ആവശ്യമുള്ളതുമായ പ്രവർത്തനങ്ങളുടെ വിവരം കുടുംബശ്രീ ടെലിവിഷൻ ചാനലിലൂടെ പ്രചരിപ്പിക്കുന്നതിനായി കുടുംബശ്രീയുടെ എക്സിക്യൂട്ടീവ് കമ്മിറ്റി തീരുമാനിച്ചു (2014 സെപ്റ്റംബർ). ഇതിനുവേണ്ടി, പ്രാരംഭപരിശീലനപരിപാടി എന്ന നിലയിൽ എല്ലാ സിഡിഎസുകളിൽ നിന്നും തെരഞ്ഞെടുത്ത അംഗങ്ങൾക്ക് വീഡിയോ നിർമ്മാണത്തിൽ പരിശീലനം നൽകുന്നതിനുവേണ്ടി പൊതു/സ്വകാര്യ കമ്പനികളിൽ നിന്നും കുടുംബശ്രീ എക്സ്പ്രഷൻ ഓഫ് ഇന്ററസ്റ്റ് (ഇഐഎ) ക്ഷണിച്ചു (2014 സെപ്റ്റംബർ). പരിശീലനം കിട്ടിയ സ്ത്രീകളെ തങ്ങളുടെ ചാനലിന്റെ സമൂഹറിപ്പോർട്ടർമാരായി നിയമിക്കാമെന്ന് കുടുംബശ്രീ തീരുമാനിച്ചു. തദ്ദേശസ്വയഭരണസ്ഥാപനങ്ങൾ, സർക്കാർ വകുപ്പുകൾ, മറ്റ് ഏജൻസികൾ എന്നിവരുടെ യോഗങ്ങൾ/സമ്മേളനങ്ങൾ/വിശേഷപരിപാടികൾ എന്നിവയുടെ വീഡിയോ നിർമ്മാണത്തിന്റെ ജോലികളും ഈ സ്ത്രീകളെ ഏൽപ്പിക്കുന്നതിന് വിഭാവനം ചെയ്തിരുന്നു. ശ്രവ്യദൃശ്യമേഖലയിൽ ശേഷി വർദ്ധിപ്പിക്കൽ, പരിശീലനം, എന്നിവ വഴി കുടുംബശ്രീ അംഗങ്ങൾക്ക് ഒരു സുസ്ഥിര ഉപജീവനമാർഗ്ഗം ഒരുക്കുക എന്നതും പദ്ധതികൊണ്ട് ഉദ്ദേശിച്ചിരുന്നു.

കുടുംബശ്രീ ഇറക്കിയ ഇഐഎയോട് പ്രതികരിച്ച ഒൻപത് കക്ഷികളിൽ സേവന നികുതി ഇല്ലാതെ ₹60 ലക്ഷം ചെലവിൽ രണ്ടു ഘട്ടങ്ങളിലായി മീഡിയശ്രീ പദ്ധതി നടപ്പാക്കാൻ യോഗ്യത ഉണ്ടെന്ന് കണ്ടെത്തിയ മെ.സൗത്ത് ഏഷ്യൻ കോളേജ് ഓഫ് ജേർണലിസം-ഫിലിം-ന്യൂമീഡിയ, കോഴിക്കോടുമായി (ഏജൻസി) ഉടമ്പടി ഒപ്പുവച്ചു (2014 നവംബർ). ഓരോ സിഡിഎസിൽ നിന്നും രണ്ടുപേർ<sup>68</sup> എന്ന ക്രമത്തിൽ 1,072 സിഡിഎസുകളിൽ നിന്നും 2,144 അംഗങ്ങൾക്ക് അവബോധം ഉണ്ടാക്കുന്നതിനുള്ള ദ്വിദിനശിൽപശാല ഘട്ടം I ആയി നടത്താൻ നിർദ്ദേശിച്ചിരുന്നു. “ഫ്രെയിംശ്രീ” എന്ന് പേരിട്ട് ഘട്ടം II വിഭാവനം ചെയ്തത്, തെരഞ്ഞെടുത്ത അഞ്ച് അംഗങ്ങളുള്ള 28 തൊഴിൽ സംഘങ്ങളിലെ 140 സ്ത്രീകൾക്ക് 20 ദിവസത്തെ പരിശീലനപരിപാടി ആയിട്ടായിരുന്നു. 140 സ്ത്രീകളെ 20 ദിവസം പരിശീലിപ്പിക്കുകയും റിപ്പോർട്ടിംഗ്, വീഡിയോ നിർമ്മാണം, തിരക്കഥാ രചന, ക്യാമറ, എഡിറ്റിങ് എന്നിവയിലുള്ള ശേഷി ഉറപ്പുവരുത്തുകയും ചെയ്യുന്നത് ഏജൻസിയുടെ ഉത്തരവാദിത്തമാണെന്ന് കുടുംബശ്രീയും ഏജൻസിയുമായി ഒപ്പുവച്ച എംഐഡിയിൽ വ്യക്തമായി നിഷ്കർഷിച്ചിരുന്നു എന്ന് ഓഡിറ്റ് നിരീക്ഷിച്ചു. എംഐഡിലെ നിബന്ധനകൾ പാലിക്കാൻ ഏതു കക്ഷി പരാജയപ്പെട്ടാലും, തദവസരത്തിൽ പ്രയോഗിക്കാനുള്ള ഒരു പിഴ വ്യവസ്ഥ എംഐഡിയിൽ ഉൾപ്പെടുത്തിയിരുന്നില്ല.

കൊടുക്കാനുള്ള ₹60 ലക്ഷത്തിൽ ₹51 ലക്ഷവും ഏജൻസിക്ക് നൽകിയിട്ടും ലക്ഷ്യമിട്ട 140 അംഗങ്ങളിൽ 109 പേർക്ക് മാത്രമാണ് പരിശീലനം നൽകിയിരുന്നത് എന്ന് ഓഡിറ്റ് നിരീക്ഷിച്ചു. 20 ദിവസത്തെ പരിശീലനം വേണ്ടതിനുപകരം 11 ദിവസം മാത്രമാണ് സ്ത്രീകളെ പരിശീലിപ്പിച്ചത് എന്നും നിരീക്ഷിച്ചു. അതിനാൽ

<sup>68</sup> സിഡിഎസ് ചെയർപേഴ്സണും ഒരു അംഗവും.

ഗുണഭോക്താക്കൾക്ക് നൽകിയ പരിശീലനം, പരിശീലനം സിദ്ധിച്ച സ്ത്രീകളുടെ എണ്ണത്തിലോ, പരിശീലനത്തിന് നിഷ്കർഷിച്ച ദിവസങ്ങളുടെ എണ്ണത്തിലോ എംജയു വിഭാവനം ചെയ്തതുപോലെ ആയിരുന്നില്ല.

2015 മാർച്ചിൽ തീരേണ്ടിയിരുന്ന പദ്ധതി ഇതുവരെ പൂർത്തിയായിട്ടില്ല (2017 ഡിസംബർ). പിഴ വ്യവസ്ഥ ഇല്ലാത്തതിനാൽ നിയമപരമായി ഏജൻസിക്ക് എതിരായി നീങ്ങാനും കഴിഞ്ഞില്ല. ഏജൻസിക്ക് എതിരായി ആരോപണങ്ങൾ ഉയർന്നതിനാലാണ് പരിശീലനം തടയാതെ നിർത്തിയതെന്നും, സർക്കാർ അംഗീകൃത ഏജൻസികളോ, അക്കാഡമികളോ വഴി പരിശീലനം വീണ്ടും ആരംഭിക്കാൻ തീരുമാനിച്ചുവെന്നും സർക്കാർ പ്രസ്താവിച്ചു (2018 ഫെബ്രുവരി). പദ്ധതിയുടെ ഉടമ്പടി വിജയകരമായി നടപ്പാക്കുന്നതിനുവേണ്ടി എന്തുകൊണ്ട് കുടുംബശ്രീ മേൽനിരീക്ഷണം നടത്തിയില്ല എന്ന് വിശദീകരിക്കുന്നതിൽ സർക്കാർ പരാജയപ്പെട്ടു എന്ന് ഓഡിറ്റ് നിരീക്ഷിച്ചു. കരാർ വ്യവസ്ഥകൾ ലംഘിച്ചതിന് ഏജൻസിക്കെതിരെ നിയമപരമായി നീങ്ങാൻ കരാറിൽ പിഴ വ്യവസ്ഥ ഉൾപ്പെടുത്താത്തതിനാൽ സാധിച്ചില്ല. പിഴ വ്യവസ്ഥ ഉൾപ്പെടുത്താത്തതിന്റെ കാരണം വിശദമാക്കാൻ സർക്കാരിനും സാധിച്ചില്ല.

**3.11.2 കുടുംബശ്രീ ക്രമരഹിതമായി കരാർ നൽകിയത്**

സുതാര്യപ്രക്രിയയിലൂടെ തെരഞ്ഞെടുക്കപ്പെട്ട മെ. സൗത്ത് ഏഷ്യൻ കോളേജ് ഓഫ് ജേർണലിസം-ഫിലിം-ന്യൂമീഡിയ, കോഴിക്കോട് (ഏജൻസി) വഴി സംസ്ഥാനത്തെ ഗ്രാമപഞ്ചായത്തുകളുടെ (ജിപി) നേട്ടങ്ങളെക്കുറിച്ചുള്ള വീഡിയോ ഡോക്യുമെന്റേഷൻ മീഡിയശ്രീ പദ്ധതിയിൽ നടപ്പാക്കുമെന്ന് കുടുംബശ്രീ എക്സിക്യൂട്ടീവ് ഡയറക്ടർ സർക്കാരിനെ അറിയിച്ചു (2014 നവംബർ). പദ്ധതിയിൻകീഴിൽ പ്രത്യേക പരിശീലനം ലഭിച്ച കുടുംബശ്രീ അംഗങ്ങളെ വീഡിയോ ഡോക്യുമെന്റേഷനിൽ പങ്കെടുപ്പിക്കുമെന്നും ഡോക്യുമെന്റി നിർമ്മാണത്തിനാവശ്യമായ ഫണ്ട് ജിപികളുടെ പ്ലാൻ/തനതു ഫണ്ടിൽനിന്നും ചെലവഴിക്കുമെന്നും പ്രസ്താവിച്ചു. അനന്തരം ഏജൻസിയുടെ സേവനം ഉപയോഗിച്ച് തദ്ദേശചരിത്രം, സംസ്ഥാനത്തെ തദ്ദേശ സ്വയംഭരണസ്ഥാപനങ്ങളുടെ (എൽഎസ്ജിഐകൾ) വികസനപദ്ധതികളുടെ നേട്ടം, നടപ്പാക്കിക്കൊണ്ടിരിക്കുന്ന പദ്ധതികൾ, എന്നിവയുടെ ഡോക്യുമെന്റി നിർമ്മാണത്തിന് സർക്കാർ ഉത്തരവിറക്കി (2015 ഫെബ്രുവരി). ഒരു ജിപിക്ക് ₹65,000 എന്ന നിരക്കിൽ വീഡിയോ ഡോക്യുമെന്റി നിർമ്മിക്കുന്നതിന് കുടുംബശ്രീയും ഏജൻസിയുമായി ഉടമ്പടി ഒപ്പുവെച്ചു (2015 മെയ്). മൂന്നു ഗഡുക്കളായിട്ടാണ്<sup>69</sup> പ്രതിഫലം ഏജൻസിക്ക് നൽകേണ്ടിയിരുന്നത്. പ്രോജക്ടിൽ പങ്കെടുക്കാൻ തീരുമാനിച്ച 518 ജിപികളിൽ 434 ജിപികളുടെ വീഡിയോ നിർമ്മാണം ₹2.82 കോടി ചെലവിൽ പൂർത്തിയാക്കി. അതിൽ 2017 ഡിസംബർ വരെ ₹2.12 കോടി ഏജൻസിക്ക് നൽകി.

കരാർ നൽകിയതിലും പദ്ധതി നടത്തിപ്പിലും താഴെപ്പറയുന്ന ക്രമക്കേടുകൾ നിരീക്ഷിച്ചു.

**3.11.2.1 ടെൻഡർ കൂടാതെ പണി നൽകിയത്**

₹60 ലക്ഷം കരാർ തുകയ്ക്ക് 140 അംഗങ്ങൾക്ക് വീഡിയോ നിർമ്മാണത്തിൽ പരിശീലനം നൽകുന്നതിനുള്ള പണി ഈ ഏജൻസിയെ നേരത്തെത്തന്നെ (2014 നവംബർ) ഏൽപ്പിച്ചിരുന്നു. നേരത്തെയുള്ള ഉടമ്പടിയുടെ പരിധിക്ക് വെളിയിലുള്ള

<sup>69</sup> ആദ്യഗഡു മൊത്തം തുകയായ ₹65,000-ന്റെ 60 ശതമാനം മുൻകൂറായി നൽകേണ്ടതും, ബാക്കിയുടെ 25 ശതമാനം ഡോക്യുമെന്റി പൂർത്തിയാക്കി ഗുണമേന്മയുടെ അടിസ്ഥാനത്തിൽ കുടുംബശ്രീ അംഗീകരിച്ചതിനുശേഷവും, ബാക്കി 15 ശതമാനം അതാതു പഞ്ചായത്തുകൾക്ക് ഡോക്യുമെന്റി കൈമാറിയതിന് ശേഷവും.

എൽഎസ്ജിഐകളുടെ നേട്ടത്തെപ്പറ്റിയുള്ള ഡോക്യുമെന്റി നിർമ്മാണജോലി മറ്റ് കക്ഷികളിൽ നിന്നും ഈഐ ക്ഷണിക്കാതെ ഈ എജൻസിയെ ഏൽപ്പിച്ചതായി കണ്ടു. ഏജൻസിയെ തെരഞ്ഞെടുത്തത് പരിശീലനത്തെ ലക്ഷ്യമാക്കി നേരത്തെ പുറപ്പെടുവിച്ച ഈഐ അടിസ്ഥാനമാക്കിയായിരുന്നു എന്ന് ഓഡിറ്റ് നിരീക്ഷിച്ചു. അങ്ങനെ, ഡോക്യുമെന്റി നിർമ്മാണജോലിക്ക് ഏജൻസിയെ തെരഞ്ഞെടുത്തത് സുതാര്യമായിട്ടായിരുന്നു എന്ന കുടുംബശ്രീ ഇഡി ജിഒകെക്ക് നൽകിയ ഉറപ്പ് വസ്തുതാപരമായി ശരിയല്ല.

കുടുംബശ്രീയും ഏജൻസിയുമായി ഏർപ്പെട്ട ഉടമ്പടി സൂക്ഷ്മപരിശോധന നടത്തിയപ്പോൾ വെളിപ്പെട്ടത്, മൊത്തം കരാർതുക പരാമർശിച്ചിട്ടില്ലെന്നാണ്. പകരം, ഒരോ ജിപിയെക്കുറിച്ച് ഉണ്ടാക്കിയ ഡോക്യുമെന്റിക്ക് ₹65,000 എന്ന നിരക്കിൽ ഏജൻസിക്ക് നൽകും എന്നാണ് പ്രസ്താവിച്ചിരുന്നത്. എല്ലാ 978 ജിപികളും അവരുടെ നേട്ടത്തെക്കുറിച്ചുള്ള വീഡിയോ നിർമ്മാണം തെരഞ്ഞെടുത്തിരുന്നുവെങ്കിൽ ജോലിയുടെ തുക ₹6.36 കോടി ആകുമായിരുന്നു, ഓരോ ജിപിയ്ക്കും ചെലവായ ₹65,000-നുപകരം ഉടമ്പടിയിൽ പരാമർശിക്കേണ്ടിയിരുന്നത് മേൽപ്പറഞ്ഞ തുകയായിരുന്നു എന്ന് ഓഡിറ്റ് നിരീക്ഷിച്ചു. 518 ജിപികൾ പദ്ധതിയിൽ പങ്കെടുക്കാൻ തീരുമാനിച്ചിരുന്നത് കൊണ്ട് കരാർതുക ₹3.36 കോടി ആകുമായിരുന്നു. 2017 സെപ്തംബർ വരെ ഏജൻസിക്ക് ₹2.12 കോടി നൽകി. ഉയർന്ന കരാർതുക ഉൾപ്പെട്ടതുകൊണ്ട് പണി നൽകുന്നതിനുമുമ്പ് ടെൻഡർ പോലുള്ള സുതാര്യമായ നിർവ്വഹണ പ്രക്രിയ അനിവാര്യമായിരുന്നു.

**3.11.2 ഡോക്യുമെന്റി നിർമ്മാണത്തിൽ പരിശീലനം നേടിയ കുടുംബശ്രീ പ്രവർത്തകരെ നിയോഗിക്കുന്നതിലെ പരാജയം**

ഡോക്യുമെന്റി നിർമ്മാണത്തിന് വേണ്ടി ജിഒകെയുടെ അംഗീകാരത്തിനായി കുടുംബശ്രീ ഇഡി സമർപ്പിച്ച നിർദ്ദേശത്തിൽ എടുത്തുപറഞ്ഞിരുന്നത്, ദൃശ്യമാധ്യമരംഗത്തുള്ള പ്രൊഫഷണലുകളുടെ സഹായത്തോടെ പ്രത്യേക പരിശീലനം ലഭിച്ച കുടുംബശ്രീ അംഗങ്ങളുടെ സേവനം തദ്ദേശ സ്ഥാപനങ്ങളുടെ ഡോക്യുമെന്റി നിർമ്മാണത്തിന് മീഡിയശ്രീ പദ്ധതിയിൽ ഉപയോഗിക്കുമെന്നാണ്. പരിശീലനം കിട്ടിയ 109 കുടുംബശ്രീ പ്രവർത്തകരുടെ സേവനം ഉപയോഗിക്കുന്നതിന് ഏജൻസിയുമായി ഒപ്പുവച്ച ഉടമ്പടിയിൽ വ്യവസ്ഥ ചെയ്യാത്തതുകാരണം അവരുടെ സേവനം ഉപയോഗിക്കാൻ കഴിഞ്ഞില്ല എന്ന് ഓഡിറ്റ് നിരീക്ഷിച്ചു.

മീഡിയശ്രീ പദ്ധതിയെക്കുറിച്ചുള്ള ഓഡിറ്റിന്റെ നിരീക്ഷണങ്ങൾ സമാപന കുടിക്കാഴ്ചയിൽ (2018 ജനുവരി) എഡിഎസ് അംഗീകരിച്ചു. പദ്ധതി നടത്തിപ്പിലുള്ള ഓഡിറ്റ് നിരീക്ഷണങ്ങൾ സർക്കാരിന് പൂർണ്ണമായി ബോധ്യപ്പെടുത്തിനാൽ ഒരു വിജിലൻസ് അന്വേഷണത്തിന് ശുപാർശ ചെയ്യുമെന്നും പ്രസ്താവിച്ചു.

**3.12 ടാറ്റ ഇൻസ്റ്റിറ്റ്യൂട്ട് ഓഫ് സോഷ്യൽ സയൻസസ് (ടിസ്സ്), മുംബൈയുമായി ചേർന്ന് കമ്മ്യൂണിറ്റി കോളേജ് പരിപാടി നടപ്പാക്കിയത്**

ടാറ്റാ ഇൻസ്റ്റിറ്റ്യൂട്ട് ഓഫ് സോഷ്യൽ സയൻസസ് മുംബൈയുടെ (ടിസ്സ്) സഹകരണത്തോടെ ഒരു കമ്മ്യൂണിറ്റി കോളേജ് ആരംഭിക്കാൻ കുടുംബശ്രീ മിഷന്റെ ഗവേർണിങ് ബോഡി അംഗീകാരം നൽകി (2013 ഏപ്രിൽ). കമ്മ്യൂണിറ്റി കോളേജ്, കുടുംബശ്രീ സ്ത്രീകളിൽനിന്ന് കമ്മ്യൂണിറ്റി ഗവേഷകരുടെ ഒരു ഗ്രൂപ്പിന് ശേഷി ഉണ്ടാക്കിയെടുക്കുന്നതിന് വിഭാവനം ചെയ്തിരുന്നു. തുടക്കമെന്ന നിലയിൽ,



തിരുവനന്തപുരം ലയോള കോളേജ് ക്യാമ്പസിൽ ഡെവലപ്മെന്റ് പ്രാക്സിസിൽ<sup>70</sup> ഒരു വർഷ ബിരുദാനന്തര ഡിപ്ലോമ ടിസ്റ്റ് നൽകേണ്ടിയിരുന്നു. കുടുംബശ്രീ അംഗങ്ങൾക്ക് ഈ കോഴ്സ് നൽകുന്നതിന് കുടുംബശ്രീ ടിസ്റ്റുമായി ഒരു മെമ്മോറാണ്ടം ഓഫ് അണ്ടർസ്റ്റാന്റിങ് (എംഐ) ഒപ്പുവച്ചു (2014 ആഗസ്റ്റ്). എംഐ അനുസരിച്ച് ടിസ്റ്റ് പരിപാടി നടത്തുകയും, അക്കാദമിക് ചട്ടക്കൂടും, കോഴ്സിന്റെ ഘടനയും വികസിപ്പിക്കുകയും ചെയ്യേണ്ടിയിരുന്നു. ടിസ്റ്റിന് പരിപാടി ഫലപ്രദമായി നടപ്പാക്കുന്നതിനുള്ള തുടർസഹായം നൽകുകയും പരിപാടിയിൽ ചേരുന്ന വിദ്യാർത്ഥികൾക്ക് ഡിപ്ലോമ/ഡിഗ്രി നൽകുകയും ചെയ്യണമായിരുന്നു. കുടുംബശ്രീ പരിപാടി നടത്തുന്നതിന് ആവശ്യമായ സാമ്പത്തിക/മാനുഷിക വിഭവവും അടിസ്ഥാനസൗകര്യവും ഒരുക്കുകയും സമയാസമയം പരിപാടിയുടെ പുരോഗതി മേൽനിരീക്ഷണം നടത്തുകയും ചെയ്യേണ്ടിയിരുന്നു. പരിപാടി നടപ്പാക്കുന്നതിന് 2017 ഡിസംബർ വരെ കൊടുക്കേണ്ട ₹28 ലക്ഷത്തിൽ ₹26 ലക്ഷവും കുടുംബശ്രീ ടിസ്റ്റിന് നൽകി.

പദ്ധതി നടത്തിപ്പിൽ താഴെപ്പറയുന്ന വീഴ്ചകൾ ഓഡിറ്റിന്റെ ശ്രദ്ധയിൽപ്പെട്ടു:

- കമ്മ്യൂണിറ്റി കോളേജ് തുടങ്ങുന്നതിന് മുമ്പ് കുടുംബശ്രീ സാധ്യതാപഠനം നടത്തിയില്ല.
- ടെൻഡറോ എക്സ്പ്രഷൻ ഓഫ് ഇന്ററസ്റ്റോ ക്ഷണിക്കാതെയാണ് ടിസ്റ്റും കുടുംബശ്രീയും തമ്മിൽ എംഐ ഒപ്പുവച്ചത്. നയം, ആസൂത്രണം, പ്രവർത്തനനയങ്ങൾ, മനുഷ്യശേഷി വികസനം, വിദ്യാർത്ഥികൾക്ക് ഗുണനിലവാരമുള്ള വിദ്യാഭ്യാസം നൽകൽ എന്നീ കാര്യങ്ങളിൽ സുപ്രധാന സംഭാവന നൽകുന്ന ഏറ്റവും നല്ല സ്ഥാപനങ്ങളിൽ ഒന്നായതുകൊണ്ടാണ് ടിസ്റ്റുമായി ഉടമ്പടി ഒപ്പുവച്ചതെന്ന് കുടുംബശ്രീ മറുപടി നൽകി. സ്റ്റോർസ് പർച്ചേസ് മാനുവലിലെ വ്യവസ്ഥകൾ ഒരു കമ്പനിയെയും സ്ഥാപനത്തെയും ടെൻഡർ പ്രക്രിയയിൽ നിന്ന് ഒഴിവാക്കുന്നില്ല എന്നത് കൊണ്ട് കുടുംബശ്രീയുടെ മറുപടി സ്വീകാര്യമല്ല.
- പദ്ധതി തുക, ബാധ്യതാ ഉപാധി തുടങ്ങിയവയുടെ വ്യക്തമായ വിവരങ്ങൾ എംഐയിൽ കുട്ടിച്ചേർത്തിട്ടില്ല.
- 2015-16-ൽ ആദ്യ ബാച്ചായി കോഴ്സിൽ ചേർന്ന 43 വിദ്യാർത്ഥികളല്ലാതെ, കൂടുതൽ ബാച്ചുകളെ പരിശീലിപ്പിച്ചില്ല. 2016-ൽ പരിപാടി നിറുത്തലാക്കി.

കമ്മ്യൂണിറ്റി കോളേജ് വിഭാവനം ചെയ്തിരുന്നത് പോലെ കൂടുതൽ കോഴ്സുകൾ നടത്തുന്നതിന് കുടുംബശ്രീ ഇഡി നടപടി എടുത്തില്ല. അത് സ്ത്രീകളുടെ ശേഷിവികസനത്തിനുള്ള സാധ്യതകളെ പ്രതികൂലമായി ബാധിച്ചു.

പൈലറ്റ് പദ്ധതിയായി ഒരൊറ്റ ബാച്ച് തുടങ്ങാനുള്ള അനുവാദം മാത്രമേ നൽകിയിട്ടുള്ളൂവെന്നും പദ്ധതി വിപുലീകരിക്കുന്നതിനുള്ള നയതീരുമാനം ഇനിയും എടുക്കേണ്ടിയിരിക്കുന്നുവെന്നും സർക്കാർ മറുപടി പറഞ്ഞു (2018 ഫെബ്രുവരി). ഇതൊരു പൈലറ്റ് പദ്ധതിയാണെന്ന് ഉടമ്പടിയിൽ വ്യക്തമാക്കാത്തതുകൊണ്ട് മറുപടി സ്വീകാര്യമല്ല. ഏതെങ്കിലും ഒരു കക്ഷിയോ അല്ലെങ്കിൽ രണ്ടുപേരുമോ ഉടമ്പടിയിൽ നിന്ന് പിൻമാറുന്നു എന്ന കാര്യം കുറഞ്ഞത് 12 മാസം മുൻപ് എഴുതിയ നോട്ടീസ് മുഖാന്തിരം മറ്റേ കക്ഷിയെ അറിയിക്കുന്നതുവരെ ഉടമ്പടി നിലനിൽക്കും എന്ന് എംഐ നിഷ്കർഷിക്കുന്നു. എന്നാൽ, ഉടമ്പടിയിൽ നിന്നും ഏതെങ്കിലും കക്ഷി പിൻമാറുന്നുവെന്നതിന് രേഖാമൂലമുള്ള തെളിവ് ലഭ്യമായിരുന്നില്ല.

<sup>70</sup> വികസനത്തിന്റെ പ്രയോഗത്തിലും ആശയവുമായുള്ള ബന്ധത്തിലും കേന്ദ്രീകരിക്കുന്നു.

പരിപാടിയുടെ പുരോഗതി സമയബന്ധിതമായി മേൽനിരീക്ഷണം നടത്താത്തതും സാമ്പത്തികമനുഷ്യവിഭവങ്ങളും അടിസ്ഥാനസൗകര്യങ്ങളും തുടർസഹായമായി നൽകുന്നതിലുള്ള കുടുംബശ്രീയുടെ പരാജയവും കാരണം വനിതാ കമ്മ്യൂണിറ്റി ഗവേഷകരുടെ ശേഷിവികസനം എന്ന വിഭാവനം ചെയ്ത ഉദ്ദേശ്യം സഫലീകരിച്ചില്ല.

**ശുപാർശ 3.3: ഏറ്റവും പ്രാപ്തരായ ഏജൻസികൾക്ക് ജോലികൾ നൽകുന്നതിനായി കുടുംബശ്രീ ടെൻഡർ പ്രക്രിയകളിൽ സുതാര്യത ഉറപ്പുവരുത്തണം.**

**3.13 സാമ്പത്തിക കാര്യനിർവ്വഹണം**

**3.13.1 അയഥാർത്ഥമായ വാർഷിക പദ്ധതി**

കുടുംബശ്രീ സംസ്ഥാനമിഷൻ വർഷം തോറും തയ്യാറാക്കി കേരള സംസ്ഥാന സർക്കാരിന് സമർപ്പിക്കുന്ന വാർഷിക പദ്ധതി നിർദ്ദേശം സംസ്ഥാന പദ്ധതിയുടെ ഭാഗമാകുന്നു. സംസ്ഥാന സർക്കാരിന് സമർപ്പിച്ച വാർഷിക പദ്ധതി നിർദ്ദേശത്തിന്റെയും, വാർഷിക ബജറ്റിൽ വകയിരുത്തിയിട്ടുള്ളതും ലഭ്യമായതുമായ തുകകളുടെയും, മിഷൻ വഹിച്ചിട്ടുള്ള ചെലവുകളുടെയും, 2012-13 മുതൽ 2016-17 വരെയുള്ള അഞ്ച് വർഷങ്ങളിലെ വിശദാംശങ്ങൾ പട്ടിക 3.7-ൽ കാണിച്ചിരിക്കുന്നു.

**പട്ടിക 3.7: 2012-17 വർഷങ്ങളിൽ കുടുംബശ്രീക്ക് ലഭ്യമായതും ചെലവഴിച്ചതുമായ ഫണ്ടുകളുടെ വിശദാംശങ്ങൾ**

വർഷം	വാർഷിക പദ്ധതി ശുപാർശ (എപി) (₹ കോടിയിൽ)	ബജറ്റിൽ വകയിരുത്തിയത് (ബിപി) (₹ കോടിയിൽ)	വാർഷിക പദ്ധതി തുകയുമായുള്ള ബജറ്റ് തുകയുടെ ശതമാന നിരക്ക്	ലഭ്യമായ തുക (₹ കോടിയിൽ)	ചെലവ് (₹ കോടിയിൽ)	വാർഷിക പദ്ധതി തുകയുമായി ചെലവായ തുകയുടെ ശതമാന നിരക്ക്
2012-13	120.00	84.17	70	84.17	60.32	50
2013-14	160.00	90.00	56	90.00	86.54	54
2014-15	200.00	115.49	58	50.00	86.16	43
2015-16	330.65	122.96	37	75.00	83.87	25
2016-17	275.26	130.00	47	130.00	124.29	45

(ഉറവിടം: കുടുംബശ്രീ മിഷനിൽ നിന്നും ലഭിച്ച വിശദാംശങ്ങൾ)

മിഷൻ പദ്ധതികൾ തയ്യാറാക്കിയത് 'സംഘടന', 'സാമൂഹ്യവികസനം', 'പ്രാദേശിക സാമ്പത്തിക വികസനം' എന്നീ ഘടകങ്ങൾ അനുസരിച്ചാണെന്നും മറിച്ച് പദ്ധതി അഥവാ പരിപാടി തിരിച്ചല്ലെന്നും നിരീക്ഷിച്ചു. 2012-17 വർഷങ്ങളിൽ കുടുംബശ്രീ തയ്യാറാക്കിയ വാർഷിക പദ്ധതി നിർദ്ദേശങ്ങൾ 2012-13-ൽ ₹120 കോടിയിലുണ്ടായിരുന്നത് 2015-16-ൽ ₹330.65 കോടിയിലായി സ്ഥിരമായി വർദ്ധിച്ചു. എന്നാൽ, ബജറ്റിൽ വകയിരുത്തിയത് ആനുപാതികമല്ലാതെയാണ്. അത് 2012-13-ൽ ₹84.17 കോടിയിലുണ്ടായിരുന്നത് 2016-17-ൽ ₹130 കോടിയിലുണ്ടായിരുന്നു. 2014-16 കാലയളവിൽ ബജറ്റിൽ ₹238.45 കോടി വകയിരുത്തിയിരുന്നുവെങ്കിലും ഫണ്ടുകളുടെ ലഭ്യതയിൽ ₹113.45 കോടി കുറവുണ്ടായിരുന്നു. വാർഷിക പദ്ധതി നിർദ്ദേശങ്ങളിലെ തുകയും ബജറ്റിൽ വകയിരുത്തിയ തുകയും തമ്മിലുള്ള അനുപാതം 37 മുതൽ 70 ശതമാനം വരെയും വാർഷിക പദ്ധതി നിർദ്ദേശങ്ങളും ചെലവായ തുകയുടേതുമായുള്ള അനുപാതം 25 മുതൽ 54 ശതമാനം വരെയുമായിരുന്നു. ബജറ്റ് വകയിരുത്തലിൽ കുറവും കേരളസർക്കാരിൽ നിന്ന് ലഭ്യമായ തുക ചെലവഴിക്കുന്നതിൽ പരാജയവും ഉണ്ടായിട്ടും, കുടുംബശ്രീ ഓരോ വർഷവും ഉയർന്ന തോതിലുള്ള പദ്ധതി വിഹിതം തയ്യാറാക്കുന്നത് തുടർന്നതായി ഓഡിറ്റ് നിരീക്ഷിച്ചു.

കേരളസർക്കാരിൽ നിന്നുള്ള ഫണ്ട് ലഭ്യതയിലെ കുറവ് സർക്കാർ നയം മൂലമാണെന്നും, ജില്ലകൾ ഈ ഫണ്ടുകൾ മുൻഗണനാടിസ്ഥാനത്തിൽ മാത്രം ഉപയോഗിക്കുന്നതുകൊണ്ട് പദ്ധതികളെയോ/പരിപാടികളെയോ അത് പ്രതികൂലമായി ബാധിച്ചിട്ടില്ലെന്നും കുടുംബശ്രീ അറിയിച്ചു.

കേരളസർക്കാർ ഫണ്ട് വകയിരുത്തിയതിലെ കുറവിന്റെ ഫലമായി, പദ്ധതികൾക്കോ/പരിപാടികൾക്കോ പ്രതികൂലമാകാത്ത തരത്തിൽ ജില്ലാ മിഷനുകൾ ചെലവുകൾ മുൻഗണനാടിസ്ഥാനത്തിലാക്കിയെന്ന കുടുംബശ്രീയുടെ വാദം തന്നെ കുടുംബശ്രീയുടെ വാർഷിക പദ്ധതി നിർദ്ദേശങ്ങൾ അയമാർത്ഥമാണെന്ന വസ്തുതയെ പിന്തുണയ്ക്കുന്നതായി ഓഡിറ്റ് നിരീക്ഷിച്ചു.

ഓഡിറ്റ് പരാമർശം ഭാവിയിലേക്കുള്ള മാർഗ്ഗനിർദ്ദേശമായി പരിഗണിച്ചിട്ടുണ്ടെന്ന് സർക്കാർ അറിയിച്ചു (ഫെബ്രുവരി 2018).

**3.13.2 ഫണ്ട് ലഭ്യമാക്കുന്നതിന് മുമ്പ് കുടുംബശ്രീ ആവശ്യകതകൾ നിർണ്ണയിക്കാത്തത് ജില്ലാമിഷനുകളിൽ വൻതുകകൾ ചെലവാക്കാത്ത നീക്കിയിരിപ്പായി ശേഷിക്കുന്നതിന് വഴി തെളിച്ചു**

2014-16 വർഷങ്ങളിലെ സാമ്പത്തിക സ്ഥിതിവിവരണ കണക്കുകൾ വിശകലനം ചെയ്തപ്പോൾ, സംസ്ഥാനമിഷൻ കാര്യാലയം ജില്ലാമിഷൻ കാര്യാലയങ്ങളിലെ നീക്കിയിരിപ്പ് തുക കണക്കാക്കാതെ പട്ടിക 3.8-ൽ വിശദീകരിച്ച പ്രകാരം കൈമാറികൊടുത്തതായി ഓഡിറ്റ് നിരീക്ഷിച്ചു.

**പട്ടിക 3.8: ജില്ലാ മിഷൻ കാര്യാലയങ്ങളിലേക്ക് സംസ്ഥാന മിഷൻ കാര്യാലയം കൈമാറിയ ഫണ്ടുകളുടെ വിശദാംശങ്ങൾ**

(₹ കോടിയിൽ)

ജില്ലാ കാര്യാലയം	2014-15		2015-16	
	ജില്ലാ കാര്യാലയത്തിലേക്ക് വിട്ടുകൊടുത്ത ഫണ്ട്	2015* മാർച്ച് 31-ലെ നീക്കിയിരിപ്പ്	ജില്ലാ കാര്യാലയത്തിലേക്ക് വിട്ടുകൊടുത്ത ഫണ്ട്	2016* മാർച്ച് 31-ലെ നീക്കിയിരിപ്പ്
തിരുവനന്തപുരം	5.68	4.32	6.69	4.66
കൊല്ലം	3.05	4.49	4.41	3.89
പത്തനംതിട്ട	3.90	3.03	4.46	2.42
ആലപ്പുഴ	3.35	2.75	6.45	2.89
കോട്ടയം	3.85	1.25	5.82	2.70
ഇടുക്കി	5.02	0.96	4.49	1.89
എറണാകുളം	9.03	1.64	9.27	2.70
തൃശ്ശൂർ	6.67	3.92	6.55	1.71
പാലക്കാട്	7.98	3.02	5.16	2.13
മലപ്പുറം	5.39	2.45	8.21	2.92
കോഴിക്കോട്	6.75	3.52	7.40	1.90
വയനാട്	6.31	2.04	5.59	2.09
കണ്ണൂർ	5.62	0.50	6.94	3.06
കാസർഗോഡ്	5.34	1.11	4.87	1.70
<b>ആകെ</b>	<b>77.94</b>	<b>35.00</b>	<b>86.31</b>	<b>36.66</b>

\* ബാങ്കിലെയും കൈയിലെ തുകയുടെയും ബാക്കികൾ ഉൾപ്പെടെ (ഉറവിടം: കുടുംബശ്രീമിഷന്റെ ഓഡിറ്റ് ചെയ്ത വാർഷിക കണക്കുകൾ)

പട്ടികയിൽ നിന്ന് വ്യക്തമാകുന്നതുപോലെ തിരുവനന്തപുരം ജില്ലാ മിഷന്റെ വശം 2014-15 വർഷാവസാനം ₹4.32 കോടിയുടെ ചെലവഴിക്കപ്പെടാത്ത തുക ഉണ്ടായിരുന്നു. എന്നാൽ, 2015-16-ൽ ₹6.69 കോടി വീണ്ടും ജില്ലാമിഷന് നൽകി. അങ്ങനെ, ജില്ലാമിഷന്റെ കൈവശം 42 ശതമാനം ഫണ്ടുകൾ അതായത്

₹4.32 കോടി ചെലവാക്കാതെയിരുന്നു. അതുപോലെ, കൊല്ലം, പത്തനംതിട്ട ജില്ലകളിലെ നീക്കിയിരിപ്പ് തുക യഥാക്രമം 43 ശതമാനവും 32 ശതമാനവുമായിരുന്നു. ലഭ്യമായ തുകയുടെ ഏകദേശം 30 ശതമാനത്തോളം 2016 മാർച്ച് 31-ന് സംസ്ഥാനത്തെ വിവിധ ജില്ലാമിഷനുകളിൽ ചെലവഴിക്കപ്പെടാതെയിരുന്നു.

ജില്ലാമിഷനുകളുടെ ഫണ്ടിനുള്ള ആവശ്യകത നിരീക്ഷിക്കുന്നതിനും നിർണ്ണയിക്കുന്നതിനും കുടുംബശ്രീക്കുണ്ടായ പരാജയത്തിന്റെ ഫലമായി ജില്ലാ കാര്യാലയങ്ങളിൽ അധികം ഫണ്ടുകൾ കെട്ടിക്കിടക്കുന്നതിന് ഇടയായി. ജില്ലാ മിഷനുകളുടെ ആവശ്യങ്ങൾക്കനുസരിച്ചും യുക്തമായ ഇടവേളകളിലുള്ള വിനിയോഗസാക്ഷ്യപത്രങ്ങൾ അടിസ്ഥാനപ്പെടുത്തിയും ഫണ്ട് നൽകുവാൻ നടപടികൾ സ്വീകരിച്ചതായി സർക്കാർ പ്രസ്താവിച്ചു (ഫെബ്രുവരി 2018).

**3.13.3 സാമ്പത്തിക വർഷാവസാനത്തോടടുപ്പിച്ചുള്ള സർക്കാർ ഫണ്ടിന്റെ ലഭ്യത**

ഒരു സമ്പൂർണ്ണ സാമ്പത്തിക വർഷത്തിലേക്കുള്ള വാർഷിക പദ്ധതികളാണ് കുടുംബശ്രീ തയ്യാറാക്കുന്നതും സർക്കാരിന് സമർപ്പിക്കുന്നതും. 2012-16 ലേക്കുള്ള ട്രഷറി സേവിങ്ങ്സ് ബാങ്ക് സ്റ്റേറ്റ്മെന്റുകളുടെ പരിശോധനയിൽ നിന്നും ഓഡിറ്റ് നിരീക്ഷിച്ചത്, സർക്കാർ ഫണ്ടുകളുടെ ഭൂരിഭാഗവും സാമ്പത്തിക വർഷത്തിന്റെ സമാപ്തിയോടടുത്താണ് ലഭിച്ചത് എന്നാണ്. ഇത് പട്ടിക 3.9-ൽ കാണിച്ചിരിക്കുന്നു.

**പട്ടിക 3.9: സാമ്പത്തിക വർഷാവസാനത്തോടടുപ്പിച്ചുള്ള ഫണ്ട് ലഭ്യതയുടെ വിശദാംശങ്ങൾ**

സാമ്പത്തിക വർഷം	വർഷത്തിൽ ലഭിച്ച ആകെ തുക (₹ കോടിയിൽ)	വർഷാവസാനത്തോടടുത്ത് ലഭിച്ച തുകയും ലഭിച്ച തീയതിയും		വർഷാവസാനത്തോടടുത്ത് ലഭിച്ച ഫണ്ടിന്റെ ശതമാനം
		സംഖ്യ (₹ കോടിയിൽ)	തീയതി	
2012-13	84.17	39.17	31.03.2013	47
2013-14	90.00	60.00	31.03.2014	67
2014-15	50.00	25.00	30.03.2015	50
2015-16	75.00	50.00	29.02.2016	67

(ഉറവിടം: സ്പെഷ്യൽ ട്രഷറി സേവിങ്ങ്സ് ബാങ്ക് അക്കൗണ്ട് സ്റ്റേറ്റ്മെന്റ്)

വർഷാവസാനത്തോടടുത്ത് ലഭിച്ച ഫണ്ട് മുൻവർഷത്തെ ഒക്ട്രിമുകൾക്ക് പണം കൊടുക്കുന്നതിന് വേണ്ടി അടുത്തവർഷം ഉപയോഗിക്കുവാൻ കഴിയുമെന്ന് സർക്കാർ പ്രസ്താവിച്ചു (2018 ഫെബ്രുവരി). കൂടാതെ പല പദ്ധതികൾക്കും ആവശ്യത്തിനനുസരിച്ച് അപ്പപ്പോൾ ഫണ്ട് ലഭ്യമാക്കാറുണ്ട്. ഇപ്രകാരം, പദ്ധതി ഫണ്ടുകൾ ഉപയോഗിക്കുകയും കുടുംബശ്രീയുടെ ലക്ഷ്യങ്ങൾ പൂർത്തീകരിക്കുകയും ചെയ്തിട്ടുണ്ട്.

മറുപടി സാധൂകരിക്കത്തക്കതല്ല, എന്തെന്നാൽ 2012-13 മുതൽ 2015-16 വരെ വർഷാവസാനത്തോടടുത്ത് ലഭ്യമായ ഫണ്ടുകൾ ₹25 കോടി മുതൽ ₹60 കോടി വരെയായിരുന്നു. അതായത്, ആ വർഷങ്ങളിൽ ആകെ ലഭിച്ച സംഖ്യയുടെ 47 ശതമാനം മുതൽ 67 ശതമാനം വരെ. ഇത് ഒരു പ്രത്യേക സാമ്പത്തിക വർഷത്തിൽ മുഴുവനായോ ഭാഗികമായോ ഫണ്ട് ഉപയോഗിക്കുന്നതിൽ നിന്നും കുടുംബശ്രീയെ തടസ്സപ്പെടുത്തിയിട്ടുണ്ട്. വർഷാവസാനത്തോടടുത്തുള്ള ഫണ്ടുകളുടെ ലഭ്യത, നിശ്ചയിച്ച പദ്ധതികൾ ഫലപ്രദമായി നടപ്പാക്കുന്നതിന് വിഘാതമാണെന്ന് ഖണ്ഡിക 3.9.2-ൽ വിശദീകരിച്ചതു പോലെ ഓഡിറ്റ് നിരീക്ഷിച്ചിട്ടുണ്ട്. അത് വാർഷിക പദ്ധതി പ്രക്രിയയെ അപ്രസക്തമാക്കുകയും ചെയ്യും.

**3.13.4 അക്കൗണ്ടിംഗിലെ ക്രമക്കേടുകൾ**

കുടുംബശ്രീയുടെ 2015-16 വരെയുള്ള വാർഷിക അക്കൗണ്ടുകൾ ചാർട്ടേഡ് അക്കൗണ്ടന്റുമാർ ഓഡിറ്റ് ചെയ്യുകയും ആയത് മിഷന്റെ വാർഷിക പൊതുയോഗത്തിൽ അംഗീകരിക്കുകയും ചെയ്തിട്ടുണ്ട്. ഓഡിറ്റ് ചെയ്ത വാർഷിക അക്കൗണ്ടുകൾ അവലോകനം ചെയ്തപ്പോൾ താഴെ വിശദീകരിക്കുന്ന ഗുരുതരമായ അപാകതകൾ വെളിവാക്കപ്പെട്ടു:

**3.13.4.1 കാഷ്ബുക്കിന്റെയും അനുബന്ധരേഖകളുടെയും പരിപാലനത്തിന്റെ അഭാവം**

മിഷൻ അതിന്റെ രജിസ്റ്റർ ചെയ്ത കാര്യാലയത്തിൽ മിഷൻ ലഭ്യമായതും ചെലവാക്കപ്പെട്ടതുമായ എല്ലാ ഫണ്ടുകളുടെ വിവരങ്ങളും ആയതിന്റെ ഉദ്ദേശ്യങ്ങളും, കൂടാതെ മിഷന്റെ ആസ്തികളുടെയും ബാധ്യതകളുടെയും വിശദാംശങ്ങളും അടങ്ങിയ ശരിയായ കണക്കു പുസ്തകങ്ങൾ സൂക്ഷിക്കേണ്ടതാണെന്ന് കുടുംബശ്രീ അംഗീകരിച്ച 'ഔദ്യോഗിക ചട്ടങ്ങളും നിയന്ത്രണങ്ങളും' നിഷ്കർഷിക്കുന്നുണ്ട്. കേരള ട്രഷറി കോഡ് റൂൾ 92 (എ) പ്രകാരം സർക്കാരിന് വേണ്ടി പണം സ്വീകരിക്കുകയും കൈകാര്യം ചെയ്യുകയും ചെയ്യുന്ന എല്ലാ കാര്യകർത്താക്കളും ടി.ആർ 7എ ഫോമിൽ ഒരു കാഷ്ബുക്ക് സൂക്ഷിക്കണമെന്ന് നിഷ്കർഷിക്കുന്നുണ്ട്. കാഷ്ബുക്ക് പതിവായി ക്ലോസ് ചെയ്യുകയും പൂർണ്ണമായും പരിശോധിക്കുകയും ചെയ്യണമെന്ന് അതിൽ വ്യവസ്ഥ ചെയ്തിട്ടുണ്ട്. കാര്യാലയത്തിന്റെ മേലധികാരി കാഷ്ബുക്കിലെ കണക്ക് കൂട്ടിയത് പരിശോധിക്കുകയോ അല്ലെങ്കിൽ കാഷ്ബുക്ക് എഴുതുന്ന ആൾ ഒഴികെയുള്ള ഏതെങ്കിലും ഉത്തരവാദിപ്പെട്ട കീഴ്ജീവനക്കാരനെക്കൊണ്ട് പരിശോധിപ്പിക്കുകയോ ചെയ്ത് അത് ശരിയാണെന്ന് സാക്ഷ്യപ്പെടുത്തി ഒപ്പ് വെക്കുകയും വേണം.

കുടുംബശ്രീയിലെ ഡയറക്ടർ ('അക്കൗണ്ട്സ്, ആന്റ് ഫിനാൻസ്')ഉം അക്കൗണ്ട്സ് ആഫീസറും കേരള സർക്കാരിന്റെ ധനകാര്യവകുപ്പിൽ നിന്നും കുടുംബശ്രീ മിഷനിലേക്ക് ഡെപ്യൂട്ടേഷനിൽ നിയോഗിക്കപ്പെട്ടവരാകയാൽ കേരള ട്രഷറി കോഡിലെ വ്യവസ്ഥകളെക്കുറിച്ച് നല്ല അവഗാഹമുള്ളവരായിരിക്കുമെന്നാണ് പ്രതീക്ഷിക്കേണ്ടത്. എന്നാൽ, കൈയെഴുത്ത് കാഷ്ബുക്ക്, ലഡ്ജർ, അഡ്വാൻസ് രജിസ്റ്റർ എന്നിവ കുടുംബശ്രീ സൂക്ഷിച്ചിരുന്നില്ല എന്ന് ഓഡിറ്റ് നിരീക്ഷിച്ചു. പകരം കാഷ്ബുക്ക് 2012-14-ൽ എക്സൽ സോഫ്റ്റ്‌വെയറിലും 2014-15 മുതൽ ടാലി സോഫ്റ്റ്‌വെയറിലും ആയിരുന്നു എന്ന് ഓഡിറ്റ് നിരീക്ഷിച്ചു. ഡേറ്റയുടെ ദുരുപയോഗം തടയുന്നതിനു വേണ്ടി ദിവസേനയുള്ള ഡേറ്റയുടെ പ്രിന്റൗട്ടുടാൽ ബന്ധപ്പെട്ട അധികാരികളുടെ പ്രമാണീകരണത്തോടെ അറ്റസ്റ്റ് ചെയ്യുക എന്ന ആന്തരിക നിയന്ത്രണസംവിധാനം കുടുംബശ്രീയിൽ ഉണ്ടായിരുന്നില്ലെന്ന കാര്യം ശ്രദ്ധയിൽപ്പെട്ടു. ഇത് കേരളാ ട്രഷറി കോഡിലെ വ്യവസ്ഥകൾക്ക് വിരുദ്ധമാണ്. അത്തരം പ്രമാണീകരണത്തിന്റെ അഭാവത്തിൽ ഡേറ്റയുടെ കൃത്യത ഓഡിറ്റിൽ ഉറപ്പു വരുത്തുവാൻ കഴിയുകയില്ല.

**3.13.4.2 തെറ്റായ ധനകാര്യ സ്റ്റേറ്റ്‌മെന്റുകളും സാമ്പത്തിക നിർവ്വഹണത്തിലുണ്ടായ അലംഭാവവും**

അക്കൗണ്ടുകളുടെ ഓഡിറ്റ് 2015-16 വരെ പൂർത്തിയായി എന്നും 2016-17 ലേക്ക് പൂർത്തിയായിട്ടില്ല എന്നും ഓഡിറ്റിൽ ശ്രദ്ധിക്കപ്പെട്ടു. 2012-13 മുതൽ 2015-16 വരെയുള്ള ഓഡിറ്റ് ചെയ്യപ്പെട്ട അക്കൗണ്ടുകളുടെ സൂക്ഷ്മ പരിശോധനയിൽ വെളിപ്പെട്ടത്, കണക്ക് പുസ്തകങ്ങളുടെ അനുചിതമായ സൂക്ഷിപ്പ്, ജില്ലാ മിഷൻ കാര്യാലയങ്ങളിലെ പല ഇടപാടുകളെയും സംബന്ധിച്ച വൗച്ചറുകളും അതിനെ പിന്തുണയ്ക്കുന്ന രേഖകളും സൂക്ഷിക്കാത്തത്, സിഡിഎസുകളിലേക്ക് ജില്ലാ മിഷൻ കാര്യാലയങ്ങളിൽ നിന്നും അയച്ച ഫണ്ടുകളുടെ വിനിയോഗ

സർട്ടിഫിക്കറ്റുകൾ ഹാജരാക്കാത്തത് മുതലായ പ്രധാനപ്പെട്ട കുറവുകൾ ചൂണ്ടിക്കാണിച്ചുകൊണ്ട് ചാർട്ടേർഡ് അക്കൗണ്ടന്റുമാർ സാമ്പത്തിക സ്റ്റേറ്റ്‌മെന്റുകളിന്മേൽ ന്യൂനതാ സംഗ്രഹം രേഖപ്പെടുത്തിയിരുന്നു എന്നാണ്.

കുടുംബശ്രീ മിഷന്റെ സാമ്പത്തിക സ്റ്റേറ്റ്‌മെന്റുകളിൽ, ചാർട്ടേർഡ് അക്കൗണ്ടന്റുമാർ രേഖപ്പെടുത്താത്ത ചില ഗുരുതരമായ തെറ്റുകൾ ഞങ്ങളുടെ പരിശോധനയിൽ താഴെ പറയും പ്രകാരം കണ്ടെത്തി.

- കുടുംബശ്രീ സംസ്ഥാനമിഷന്റെ 2013 മാർച്ച് 31-ലെ ബാലൻസ് ഷീറ്റിൽ ₹54.88 കോടിയുടെ, കേന്ദ്രസർക്കാർ/കേരളസർക്കാർ/നഗരതദ്ദേശ സ്വയംഭരണ സ്ഥാപനങ്ങൾ എന്നിവയിൽ നിന്നുള്ള വിനിയോഗിക്കാത്ത ധനസഹായവിഹിതം, കുടുംബശ്രീയുടെ ബാധ്യതയായി അക്കൗണ്ട് ചെയ്യുന്നതിന് പകരം ആസ്തികളിൽ നിന്ന്, തെറ്റായി കിഴിവ് ചെയ്തു. ഇതു കുടുംബശ്രീയുടെ ആസ്തികളുടെ മൂല്യം കുറച്ച് കാണിക്കുന്നതിനു പുറമെ, സാമ്പത്തിക സ്റ്റേറ്റ്‌മെന്റിൽ ലഭിച്ച ധനസഹായം വിനിയോഗിച്ചുവെന്ന് തെറ്റായി കാണിക്കുകയും ചെയ്തു എന്ന് ഓഡിറ്റ് നിരീക്ഷിച്ചു.
  - 2013-14-ൽ എസ്.ജെ.എസ്.ആർ.വൈ<sup>71</sup> പദ്ധതി നടപ്പാക്കുന്നതിന് വേണ്ടി 14 ജില്ലാമിഷൻ കോഓർഡിനേറ്റർമാർക്ക് അയച്ചുകൊടുത്ത ₹10.13 കോടി സംസ്ഥാന മിഷന്റെ ആ വർഷത്തെ അക്കൗണ്ട് സ്റ്റേറ്റ്‌മെന്റിൽ 'ഫണ്ട് ഇൻ ട്രാൻസിറ്റ്' എന്നാണ് കാണിച്ചിരിക്കുന്നത് എന്ന് ഓഡിറ്റിൽ കണ്ടിരുന്നു. ജില്ലാ മിഷനുകൾ ഈ തുക 2014-15-ലെ ആദ്യ ത്രൈമാസികത്തിൽ അക്കൗണ്ടിൽ വരവ് വെച്ചതായി രേഖപ്പെടുത്തിയിട്ടുണ്ടെങ്കിലും സംസ്ഥാനമിഷന്റെ 2014-15, 2015-16 എന്നീ വർഷങ്ങളിലെ അക്കൗണ്ടുകളിൽ തുടർന്നും ഈ തുക 'ഫണ്ട് ഇൻ ട്രാൻസിറ്റ്' എന്നാണ് കാണിച്ചിരിക്കുന്നത്. കുടുംബശ്രീയുടെ 2013-14-ലെ അക്കൗണ്ടിൽ കാണിച്ചിരിക്കുന്ന 'ഫണ്ട് ഇൻ ട്രാൻസിറ്റ്', ജില്ലാ മിഷനുകൾ 2014-15-ൽ തന്നെ വരവ് വെച്ചിരുന്നു എന്നതിൽ നിന്നും, കുടുംബശ്രീയുടെ കാഷ്, ബാങ്ക് എന്നീ ഇനങ്ങളിലെ നീക്കിയിരിപ്പുകൾ 2014 മുതൽ 2016 വരെയുള്ള വർഷങ്ങളിലെ അക്കൗണ്ടുകളിൽ കൃത്യമായി പ്രതിഫലിച്ചില്ല എന്നത് വ്യക്തമാണ്. അതുകൊണ്ടു തന്നെ, അക്കൗണ്ടുകളുടെ സത്യസന്ധത സംശയാസ്പദമാണ്.
- ഇത്രയും വലിയ തുക കുടുംബശ്രീ മിഷൻ കണ്ടുപിടിക്കാതിരുന്നത് അക്കൗണ്ടുകൾ കൈകാര്യം ചെയ്തതിലെ കൃത്യതയില്ലായ്മ തുറന്നു കാണിക്കുന്നുവെന്ന് എ.സി.എസ് അഭിപ്രായപ്പെടുകയും (ജനുവരി 2018), തക്ക യോഗ്യതയുള്ള ഒരു സാമ്പത്തിക വിദഗ്ദ്ധനെ കുടുംബശ്രീയുടെ അക്കൗണ്ടുകളുടെയും സാമ്പത്തിക കാര്യങ്ങളുടെയും ചുമതലയിൽ നിയമിച്ചുകൊണ്ട് സാമ്പത്തിക അച്ചടക്കവും ഔചിത്യവും ഉറപ്പുവരുത്തണമെന്ന് നിർദ്ദേശിക്കുകയും ചെയ്തു.
- കുടുംബശ്രീയുടെ 2014-15 വർഷത്തെ ഓഡിറ്റ് ചെയ്യപ്പെട്ട അക്കൗണ്ട് പ്രകാരം എൻ.ആർ.എൽ.എം പദ്ധതിയിലെ ചെലവാക്കാത്ത നീക്കിയിരിപ്പ് ₹59.99 കോടിയാണ്. എന്നാൽ, എൻ.ആർ.എൽ.എം-ന്റെ 2014-15-ലെ ധനവിനിയോഗ സ്റ്റേറ്റ്‌മെന്റ് പരിശോധിച്ചപ്പോൾ ₹16.18 കോടി മാത്രമാണ് അന്തിമ നീക്കിയിരിപ്പ് എന്ന് വെളിപ്പെട്ടു. എൻ.ആർ.എൽ.എം അക്കൗണ്ട് പ്രകാരമുള്ള നീക്കിയിരിപ്പ്, അതിന്റെ ബാങ്ക് അക്കൗണ്ടിലെ നീക്കിയിരിപ്പ്

<sup>71</sup> സർണ്ണജയന്തി ഷഹരി റോസ്ഗാർ യോജന.

തുകയ്ക്ക് തുല്യമായിരുന്നതു കൊണ്ട് എൻ.ആർ.എൽ.എം അക്കൗണ്ട് കൃത്യമാണെന്ന് കണക്കാക്കാം.

ആയതിനാൽ ₹43.81 കോടിയുടെ ആധിക്യം കുടുംബശ്രീയുടെ കണക്കിൽ എങ്ങനെ സംഭവിച്ചുവെന്ന് നിർണ്ണയിക്കുവാൻ വേണ്ടി ഓഡിറ്റ് കുടുംബശ്രീയുടെയും എൻആർഎൽഎം-ന്റെയും 2014-15 ലെ അക്കൗണ്ട് സ്റ്റേറ്റ്‌മെന്റുകൾ പരിശോധിച്ചു. ഇത്, എൻ.ആർ.എൽ.എം അക്കൗണ്ടിലേക്ക് ലഭ്യമായ ₹33.28 കോടി കുടുംബശ്രീ അക്കൗണ്ടിൽ ₹59.89 കോടിയായി തെറ്റായി രേഖപ്പെടുത്തിയതുകൊണ്ടാണെന്ന് കണ്ടെത്തി. അതുപോലെ എൻ.ആർ.എൽ.എം അക്കൗണ്ട് പ്രകാരമുള്ള ₹37.23 കോടിയുടെ ചെലവ് കുടുംബശ്രീ അക്കൗണ്ടിൽ രേഖപ്പെടുത്തിയത് ₹20.04 കോടി എന്നാണ്. ഇപ്രകാരം എൻ.ആർ.എൽ.എം-ന്റെ കണക്കുകളിലെ ചെലവാക്കാത്ത നീക്കിയിരിപ്പ് തുക കുടുംബശ്രീ ₹43.81 കോടിയോളം പെരുപ്പിച്ച് കാണിച്ചു.

കുടുംബശ്രീയിൽ നിന്ന് എൻആർഎൽഎം-ലേക്കും തിരിച്ചുമുള്ള ചെലവുകളും വരവുകളും അതിന്റെ പ്ലാൻ ഫണ്ടുകളിൽ നിന്നു കൈമാറ്റം ചെയ്തതാണെന്നും, ഏകീകരിച്ച റിസീപ്റ്റ്സ് ആന്റ് ബാലൻസ് അക്കൗണ്ടിൽ രേഖപ്പെടുത്തിയ ₹16.18 കോടി ശരിയായ നീക്കിയിരിപ്പ് തുകയാണെന്നും കുടുംബശ്രീ വ്യക്തമാക്കി (2017 മെയ്). ഓഡിറ്റ് ചൂണ്ടിക്കാട്ടിയ ക്രമക്കേടുകൾ കുടുംബശ്രീ എൻആർഎൽഎം-ന്റെ ചെലവാക്കാത്ത നീക്കിയിരിപ്പ് തുകയെ ₹43.81 കോടിയോളം പെരുപ്പിച്ചുകാട്ടുന്നതിലേക്ക് വഴിതെളിച്ചതിനാൽ ഈ മറുപടി തെറ്റിദ്ധാരണാജനകവും സ്വീകാര്യമല്ലാത്തതുമാണ്.

- കുടുംബശ്രീയുടെ 2016 മാർച്ച് 31 ലെ ബാലൻസ് ഷീറ്റിൽ കാണിച്ചിരുന്ന ₹763.12 കോടിയുടെ ആസ്തികളിൽ വിവിധ ഗ്രാമപഞ്ചായത്തുകളിൽ നിന്ന് ലഭിക്കാനുള്ള ₹271.95 കോടിയും ഉൾപ്പെട്ടിരുന്നു. എന്നാൽ, ഷെഡ്യൂളിൽ ₹271.95 കോടി ഗ്രാമപഞ്ചായത്തുകൾക്ക് കൊടുക്കുവാനുള്ള ബാധ്യതയായും ബാലൻസ് ഷീറ്റിൽ ആസ്തി ആയും കാണിച്ചിരിക്കുന്നത്. അക്കൗണ്ടിലെ ഈ പ്രകടമായ തെറ്റ് ചാർട്ടേർഡ് അക്കൗണ്ടന്റുമാർ ന്യൂനതയായി രേഖപ്പെടുത്തിയിട്ടില്ല. കുടുംബശ്രീ മിഷൻ കിട്ടുവാനുള്ള ആകെ ഫണ്ടിന്റെ 54 ശതമാനവും ഗ്രാമപഞ്ചായത്തുകളിൽ നിന്ന് ലഭിക്കാനുള്ളതാണെന്ന് കാണുന്നു. മുൻ വർഷങ്ങളിലെ ധനകാര്യ സ്റ്റേറ്റ്‌മെന്റുകളുടെ വിശകലനത്തിൽ ഗ്രാമപഞ്ചായത്തുകളിൽ നിന്ന് ലഭിക്കാനുള്ള തുക പട്ടിക 3.10-ൽ കാണിച്ചിരിക്കുന്ന പ്രകാരം വർദ്ധിക്കുന്നതായ പ്രവണതയാണ് വെളിപ്പെടുത്തുന്നത്.

**പട്ടിക 3.10: ലഭിക്കാനുള്ള ഫണ്ടിന്റെ വിശദാംശങ്ങൾ**  
(₹ കോടിയിൽ)

വർഷം	ആകെ ലഭിക്കാനുള്ള ഫണ്ട്	ഗ്രാമപഞ്ചായത്തുകളിൽ നിന്ന് ലഭിക്കാനുള്ള തുക	ആകെ ലഭിക്കാനുള്ള ഫണ്ടിന്റെ ഗ്രാമപഞ്ചായത്തുകളിൽ നിന്നു ലഭിക്കേണ്ട തുകയുടെ ശതമാനം
2012-13	317.25	178.62	56
2013-14	388.21	217.38	56
2014-15	452.11	248.13	55
2015-16	500.55	271.95	54

(ഉറവിടം: കുടുംബശ്രീ മിഷന്റെ ഓഡിറ്റ് ചെയ്യപ്പെട്ട വാർഷിക അക്കൗണ്ടുകൾ)

ഗ്രാമപഞ്ചായത്തുകളിൽ നിന്ന് ലഭിക്കാനുള്ള തുക ഈടാക്കാതിരിക്കുവാനുള്ള കാരണങ്ങൾ കുടുംബശ്രീയോട് ആരാഞ്ഞപ്പോൾ വാർഷിക അക്കൗണ്ടിലെ ഇനങ്ങൾ തരംതിരിച്ചപ്പോൾ

പിഴവുണ്ടായതാണെന്നും, വരും വർഷങ്ങളിൽ ഈ പിഴവ് തിരുത്തുന്നതാണെന്നും പ്രസ്താവിക്കുകയുണ്ടായി (നവംബർ 2017).

കുടുംബശ്രീമിഷന്റെ 2012-16 വർഷങ്ങളിലെ ഓഡിറ്റ് ചെയ്യപ്പെട്ട അക്കൗണ്ടുകൾ വസ്തുതാപരമായ തെറ്റുകളിൽ നിന്ന് മുക്തമല്ലെന്നും, ഈ വർഷങ്ങളിലെ കുടുംബശ്രീയുടെ സാമ്പത്തിക ഇടപാടുകളെക്കുറിച്ച് ശരിയായ ചിത്രം നൽകുന്നില്ലെന്നുമാണ് ഓഡിറ്റിന്റെ നിരീക്ഷണം.

ഓഡിറ്റ് പരാമർശങ്ങൾ ഇപ്പോഴത്തെ ഓഡിറ്റർമാർ ജില്ലാമിഷനുകളുമായി ചർച്ച ചെയ്യുകയും തിരുത്തൽ റിപ്പോർട്ടുകൾ ജില്ലകളിൽ നിന്ന് ലഭിക്കുകയും ചെയ്തിട്ടുണ്ടെന്ന് സർക്കാർ അറിയിച്ചു (ഫെബ്രുവരി 2018). സർക്കാർ മറുപടി വസ്തുതാപരമായി ശരിയല്ല. എന്തെന്നാൽ, ജില്ലകളിൽനിന്ന് ലഭിച്ചുവെന്ന് പറയുന്ന തിരുത്തൽ റിപ്പോർട്ടുകൾ 2013-16-ലെ അക്കൗണ്ടുകളിലുള്ള ചാർട്ടേഡ് അക്കൗണ്ടന്റുമാരുടെ ന്യൂനതാ വാർഷിക സംഗ്രഹത്തെക്കുറിച്ചുള്ള തിരുത്തൽ റിപ്പോർട്ടുകളാണെന്നും ഈ റിപ്പോർട്ടിൽ ചൂണ്ടിക്കാണിച്ചിട്ടുള്ള ധനകാര്യസ്റ്റേറ്റ്മെന്റുകളിലെ തെറ്റായ വസ്തുതകളെയും സാമ്പത്തിക നിർവ്വഹണത്തിലെ അലംഭാവത്തെയും കുറിച്ചല്ലെന്നും ഓഡിറ്റ് മനസ്സിലാക്കി. പ്രവർത്തനക്ഷമതാ ഓഡിറ്റ് റിപ്പോർട്ടിൽ പരാമർശിച്ചിട്ടുള്ള ന്യൂനതകൾ വരും വർഷങ്ങളിലെ വാർഷിക അക്കൗണ്ടുകളിൽ പരിഹരിക്കുമെന്നു കുടുംബശ്രീ മറുപടി നൽകി (ഫെബ്രുവരി 2018).

**ശുപാർശ 3.4: സാമ്പത്തിക അച്ചടക്കവും ഔചിത്യവും ഉറപ്പു വരുത്തുവാൻ കുടുംബശ്രീയുടെ അക്കൗണ്ടുകൾ കൂടുതൽ കാര്യക്ഷമമായി കൈകാര്യം ചെയ്യുന്നതിന് വേണ്ട എല്ലാ നടപടികളും കേരള സർക്കാർ സ്വീകരിക്കേണ്ടതാണ്.**

**3.14 കാര്യക്ഷമമല്ലാത്ത മാനേജ്മെന്റ് ഇൻഫർമേഷൻ സംവിധാനം**

2007-ൽ തയ്യാറാക്കിയ സോഫ്റ്റ്‌വെയർ റികവർമെന്റ് സ്പെസിഫിക്കേഷന്റെ (എസ്.ആർ.എസ്) അടിസ്ഥാനത്തിൽ, സെന്റർ ഫോർ ഡെവലപ്മെന്റ് ഓഫ് അഡ്വാൻസ്ഡ് കമ്പ്യൂട്ടിങ്ങ് (സി-ഡാക്) 2010-ൽ വികസിപ്പിച്ചെടുത്തതാണ് കുടുംബശ്രീയിൽ ഇപ്പോൾ നിലവിലുള്ള മാനേജ്മെന്റ് ഇൻഫർമേഷൻ സിസ്റ്റം (എം.ഐ.എസ്). പരിശീലനം, പലിശാ സഹായധനം, ആക്ഷൻ പ്ലാൻ, മാനവശേഷി മുതലായ നാല് സോഫ്റ്റ്‌വെയർ മോഡ്യൂളുകൾ സ്ഥാപനത്തിനുള്ളിൽ അധികമായി വികസിപ്പിച്ചെടുത്തിട്ടുണ്ട്. നിലവിലുള്ള എം.ഐ.എസ് സോഫ്റ്റ് വെയറിൽ (1) എൻഎച്ച്ജി അംഗങ്ങളുടെ വിവരം, ബന്ധപ്പെട്ട വായ്പാ തിരിച്ചടവിൽ പലിശ സബ്സിഡി എന്നിവ ചേർക്കുമ്പോൾ എ.പി.എൽ/ബി.പി.എൽ ഡേറ്റു കൂട്ടിച്ചേർക്കാൻ കഴിയാത്തത് (2) ത്രിഫ്റ്റ് സംഖ്യ, പ്രായം, ഓരോ വിഭാഗമാക്കിയുള്ള തരംതിരിവ് എന്നിവ എഡിറ്റ് ചെയ്യാൻ സാധിക്കാതിരിക്കുക എന്നിങ്ങനെ 37 ഓളം ന്യൂനതകൾ കുടുംബശ്രീ തന്നെ കണ്ടെത്തിയിട്ടുണ്ട്. 2010-ന് ശേഷം സമാരംഭിച്ച 11 പദ്ധതികളുടെ<sup>72</sup> മൊഡ്യൂളുകൾ വികസിപ്പിക്കുവാനും ഉൾക്കൊള്ളിക്കുവാനും ആവശ്യമായ നടപടികൾ സ്വീകരിക്കുന്നതിൽ കുടുംബശ്രീയുണ്ടായ പരാജയം എം.ഐ.എസ് കാര്യക്ഷമമല്ലാതാക്കുന്നതിന് ഇടയാക്കി എന്ന് ഓഡിറ്റ് നിരീക്ഷിച്ചു. സ്ഥാപനത്തിനുള്ളിലെ പരിശീലനം ലഭിച്ച കമ്പ്യൂട്ടർ പ്രൊഫഷണലുകളായ ജീവനക്കാരെക്കൊണ്ട് ആവശ്യമുള്ള സോഫ്റ്റ്‌വെയർ

<sup>72</sup> മൈക്രോഫിനാൻസിനു കീഴിലെ റിവോൾവിംഗ് ഫണ്ടും കമ്മ്യൂണിറ്റി ഇൻവെസ്റ്റ്മെന്റ് ഫണ്ടും, സാമൂഹിക വികസനം, നഗരപദ്ധതികൾ, ഉപജീവനമാർഗ്ഗം, ജെൻഡർ പദ്ധതികൾ, ഇൻഷുറൻസ്, ഡിഡിയു-ജീകൈവൈ, വിപണനം, മൃഗസംരക്ഷണം, വയോജനവും പ്രത്യേക എൻഎച്ച്ജിയും, അട്ടപ്പാടി പ്രത്യേക പദ്ധതികൾ.



വികസിപ്പിച്ചെടുക്കാനായിരുന്നുവെന്ന് എക്സിറ്റ് കോൺഫറൻസിൽ (ജനുവരി 2018), ഓഡിറ്റ് പരാമർശം അംഗീകരിച്ചു കൊണ്ട് എ.സി.എസ് അഭിപ്രായപ്പെട്ടു. പുതിയതായി രൂപം കൊടുത്ത പ്രോഗ്രാമുകൾ ഉൾക്കൊള്ളിച്ചു കൊണ്ട് ഒരു സമഗ്രമായ എം.ഐ.എസ് വികസിപ്പിച്ചെടുക്കുവാൻ വേണ്ട നടപടികൾ തുടങ്ങിയിട്ടുണ്ടെന്ന് സർക്കാർ മറുപടി നൽകി (ഫെബ്രുവരി 2018).

**3.15 ആന്തരിക ഓഡിറ്റ്**

സംസ്ഥാന മിഷന്റെയും ജില്ലാ മിഷനുകളുടെയും ഇടപാടുകളും രേഖകളും പരിശോധിക്കുന്നതിനുള്ള ഒരു സമ്പൂർണ്ണമായ ആന്തരിക ഓഡിറ്റ് സംവിധാനം കുടുംബശ്രീയിൽ നിലവിലില്ല. 2012-17 കാലയളവിൽ എട്ട് ജില്ലാമിഷനുകളുടെ പരിശോധന മാത്രമേ ഏപ്രിൽ 2016-നും ജനുവരി 2017-നും ഇടയിൽ നടത്തിയിട്ടുള്ളൂ എന്ന കാര്യം ഓഡിറ്റ് ശ്രദ്ധിച്ചു. ഓഡിറ്റിന് കൈമാറിയ ആറ് ഇൻസ്പെക്ഷൻ റിപ്പോർട്ടുകളുടെ പരിശോധനയിൽ, പേയ്മെന്റ് വൗച്ചറുകളുടെ ലഭ്യതയില്ലായ്മ, ടെൻഡർ ക്ഷണിക്കാതെ തന്നെ മരാമത്ത് പണികൾ ഏല്പിക്കുക, ക്വട്ടേഷൻ ക്ഷണിക്കാതെ ഒരേ കക്ഷിയിൽ നിന്നുതന്നെ ക്വട്ടേഷൻ സ്വീകരിക്കുക തുടങ്ങിയ ന്യൂനതകൾ പരാമർശിച്ചിട്ടുണ്ടെന്ന് വെളിപ്പെട്ടു. ഈ പരിശോധനാ റിപ്പോർട്ടുകളിന്മേൽ വേണ്ട തുടർനടപടികൾ കൈക്കൊള്ളുവാനുള്ള ഒരു നടപടിക്രമവും നിഷ്കർഷിച്ചിട്ടില്ല. ഈ പ്രവർത്തനക്ഷമതാ ഓഡിറ്റ് റിപ്പോർട്ടിൽ പ്രധാന കരാറുകൾ നൽകുന്നതിലുള്ള സാരമായ ക്രമക്കേടുകൾ ചൂണ്ടിക്കാണിച്ചിട്ടുണ്ടെങ്കിലും സംസ്ഥാന മിഷൻ കാര്യലയത്തിന്റെ ആന്തരിക ഓഡിറ്റ് നാളിതുവരെ (ഒക്ടോബർ 2017) നടത്തിയിട്ടില്ല എന്നുള്ള വസ്തുത പ്രത്യേകം ശ്രദ്ധിക്കേണ്ട കാര്യമാണ്.

ആന്തരിക ഓഡിറ്റ് സംവിധാനം ശക്തിപ്പെടുത്താനും ഓഡിറ്റ് ചൂണ്ടിക്കാണിച്ച ന്യൂനതകൾ പരിഹരിക്കാനും പരമാവധി ശ്രദ്ധ ചെലുത്തുമെന്ന് സർക്കാർ ഉറപ്പ് നൽകി (ഫെബ്രുവരി 2018).

**3.16 ഇൻസ്പെക്ഷൻ റിപ്പോർട്ടുകളിലെ പരാമർശങ്ങൾക്ക് മറുപടി നൽകുന്നതിലുള്ള അലംഭാവം**

അക്കൗണ്ടന്റ് ജനറൽ നടത്തുന്നതായ, അക്കൗണ്ടുകളുടെയും ബന്ധപ്പെട്ട രേഖകളുടെയും ലോക്കൽ ഓഡിറ്റുകളിന്മേലുള്ള ഇൻസ്പെക്ഷൻ റിപ്പോർട്ടുകൾക്ക് കുടുംബശ്രീ മിഷന്റെ പ്രതികരണങ്ങൾ അപര്യാപ്തമായിരുന്നു. 2008-09 വരെ പഴക്കമുള്ള ഇൻസ്പെക്ഷൻ റിപ്പോർട്ടുകൾ തീർപ്പാക്കാതെ അവശേഷിക്കുന്നത് ശ്രദ്ധയിൽപ്പെട്ടു (അനുബന്ധം 3.1).

കേരള ഫിനാൻഷ്യൽ കോഡിലെ ആർട്ടിക്കിൾ 63(സി) പ്രകാരം ഇൻസ്പെക്ഷൻ റിപ്പോർട്ടുകളിന്മേലുള്ള ആദ്യ മറുപടികൾ ഇൻസ്പെക്ഷൻ റിപ്പോർട്ട് ലഭിച്ച തീയതി മുതൽ നാല് ആഴ്ചയ്ക്കകം നൽകേണ്ടതാണ്. 2011-12-ലെയും 2012-13-ലെയും ഇൻസ്പെക്ഷൻ റിപ്പോർട്ടുകളിന്മേലുള്ള പ്രാഥമിക മറുപടികൾ കുടുംബശ്രീ ഇതുവരെയും നൽകിയിട്ടില്ല (ഡിസംബർ 2017).

തീർപ്പാക്കാനുള്ള എല്ലാ ഇൻസ്പെക്ഷൻ റിപ്പോർട്ടുകൾക്കും ഉള്ള മറുപടികൾ 2018 മാർച്ച് 15-ന് മുമ്പായി കുടുംബശ്രീ നൽകുമെന്ന്, എ.സി.എസ് അന്തിമ കുടിക്കാഴ്ചയിൽ (2018 ജനുവരി) ഉറപ്പുനൽകി.

**3.17 ഓഡിറ്റിനോടുള്ള സർക്കാർ പ്രതികരണം**

പദ്ധതികൾ നടപ്പാക്കിയതിലുള്ള കുടുംബശ്രീയുടെ നേട്ടങ്ങളും, കുടുംബശ്രീ കരസ്ഥമാക്കിയ വിവിധ അവാർഡുകളും ഓഡിറ്റ് പരാമർശങ്ങൾ

രുപപ്പെടുത്തിയപ്പോൾ പരിഗണിച്ചില്ലെന്ന് ഈ റിപ്പോർട്ടിലുള്ള ഓഡിറ്റിന്റെ കണ്ടെത്തലുകൾ അംഗീകരിച്ചുകൊണ്ട് സർക്കാർ പ്രസ്താവിച്ചു (ഫെബ്രുവരി 2018). ഓഡിറ്റിന് സ്വീകരിച്ച രീതിയെ ചോദ്യം ചെയ്യുന്നതിന് പുറമെ, ഓഡിറ്റിന്റെ സാമ്പിളിന്റെ അളവ് പ്രാതിനിധ്യസ്വഭാവമില്ലാത്തതാണെന്നും, തൽഫലമായി ഒറ്റപ്പെട്ട നിരീക്ഷണങ്ങൾ റിപ്പോർട്ടിൽ പൊതുവൽക്കരിക്കപ്പെടുവെന്നും സർക്കാർ അഭിപ്രായപ്പെട്ടു.

പ്രവർത്തനക്ഷമതാ ഓഡിറ്റിന്റെ (പിഎ) ഉദ്ദേശ്യവും, ഓഡിറ്റ് മാനദണ്ഡവും, പരിധിയും, രീതിയും, സ്വീകരിച്ച സാമ്പിളിന്റെ മാതൃകയും ഖണ്ഡിക 3.5-ൽ പരാമർശിച്ച പ്രകാരം പ്രാരംഭ കുടിക്കാഴ്ചയിൽ സർക്കാരുമായി ചർച്ച ചെയ്ത് സമ്മതിച്ചിട്ടുള്ളതിനാൽ സർക്കാരിന്റെ മറുപടി ശരിയല്ല. അങ്ങനെ സർക്കാരിനും കുടുംബശ്രീക്കും അവരുടെ കാഴ്ചപ്പാടുകൾ അവതരിപ്പിക്കുവാനുള്ള എല്ലാ അവസരവും ഓഡിറ്റ് ആരംഭിക്കുന്നതിന് മുമ്പ് തന്നെ നൽകിയിട്ടുണ്ട്. ഭാരതത്തിന്റെ കമ്പ്ട്രോളർ ആന്റ് ഓഡിറ്റർ ജനറൽ പുറത്തിറക്കിയ പ്രവർത്തനക്ഷമതാ ഓഡിറ്റിന് മാർഗ്ഗനിർദ്ദേശങ്ങൾ കർശനമായി പാലിച്ചാണ് ഈ പി.എ നടത്തിയത്. ഓഡിറ്റിന് വിധേയമായ സ്ഥാപനത്തിന് ലഭിച്ച അവാർഡുകളുടെ എണ്ണത്തിന്റേയോ നേട്ടങ്ങളുടെയോ അടിസ്ഥാനത്തിലല്ല, മറിച്ച് ഓഡിറ്റ് പ്രക്രിയയുടെ കാലയളവിൽ ഉണ്ടായ കണ്ടെത്തലുകളെ അടിസ്ഥാനപ്പെടുത്തിയാണ് പ്രവർത്തനക്ഷമതാ ഓഡിറ്റിന്റെ ഫലപ്രാപ്തി. പ്രവർത്തനക്ഷമതാ ഓഡിറ്റിന് സ്വീകരിച്ച രീതി വിവേചനരഹിതവും നിഷ്പക്ഷവും ആണ്.

2018 ജനുവരി 9-നു നടന്ന അന്തിമ കുടിക്കാഴ്ചയുടെ മിനിട്ട്സ് സാക്ഷ്യപ്പെടുത്തുന്നതുപോലെ സർക്കാർ, പ്രവർത്തനക്ഷമതാ ഓഡിറ്റിലെ ഒട്ടുമിക്ക കണ്ടെത്തലുകളും അംഗീകരിക്കുകയും ഓഡിറ്റ് പരാമർശങ്ങളെ ശരിവയ്ക്കുകയും ചെയ്തു എന്നുള്ള വസ്തുത തന്നെ, സർക്കാർ ഉന്നയിച്ചിട്ടുള്ള ആരോപണങ്ങൾ ഉപരിപരവും നിലനിൽക്കാത്തതാണെന്നും തെളിയിക്കുന്നു. അതുകൊണ്ട്, ഓഡിറ്റിന്റെ ഫലങ്ങളെ വിലകുറച്ചുകാണുവാനുള്ള സർക്കാരിന്റെ ശ്രമങ്ങൾ വേദകരമാണ്.

**3.18 ഉപസംഗ്രഹം**

സ്ത്രീശാക്തീകരണത്തിന് ഉതകുന്ന വിവിധ പദ്ധതികൾ നടപ്പാക്കുന്നതിൽ ഉള്ള വ്യവസ്ഥാപിതമായ ന്യൂനതകൾ പ്രവർത്തനക്ഷമതാ ഓഡിറ്റ് വെളിവാക്കിയിട്ടുണ്ട്. മൈക്രോ സംരംഭങ്ങൾ ലാഭകരമായും സുസ്ഥിരമായും പ്രവർത്തിക്കുന്നുണ്ടെന്നു ഉറപ്പു വരുത്തുവാനുള്ള ഫലപ്രദമായ മേൽനിരീക്ഷണം ഉണ്ടായില്ല. പദ്ധതി നിർവ്വഹണ ഏജൻസികളെ പണികൾ ഏല്പിച്ചത് സുതാര്യമല്ലാത്ത തെരഞ്ഞെടുപ്പ് പ്രക്രിയയിലൂടെയാണ്. കുടുംബശ്രീ, പണികൾക്ക് ടെൻഡറുകൾ വിളിക്കുകയും, അനുയോജ്യമായ ഏജൻസികളെ തെരഞ്ഞെടുക്കുന്നത് ഉറപ്പുവരുത്തുകയും ചെയ്യാത്തതിനാൽ പദ്ധതികൾക്ക് ഉദ്ദേശിച്ച ഫലപ്രാപ്തി നേടാൻ കഴിഞ്ഞില്ല. സാമ്പത്തിക കാര്യനിർവ്വഹണം തൃപ്തികരമല്ലാത്തതും ഓഡിറ്റ് ചെയ്യപ്പെട്ട അക്കൗണ്ട് സ്റ്റേറ്റ്‌മെന്റുകൾ വാസ്തവ വിരുദ്ധമായ വസ്തുതകൾ അടങ്ങിയതുമായിരുന്നു. ആന്തരിക നിയന്ത്രണ സംവിധാനങ്ങൾ ദുർബലമായിരുന്നു. അക്കൗണ്ടിന്റെ 2008-09 വർഷം വരെ പഴക്കമുള്ള ഇൻസ്പെക്ഷൻ റിപ്പോർട്ടുകൾ തീർപ്പാക്കാതെ അവശേഷിക്കുന്നു.