

ଅଧ୍ୟାୟ 2

ଅତିର୍ ଉଦ୍ଦେଶ୍ୟ, ପରିସର ଏବଂ ପଦ୍ଧତି

2.1 ଅତିର୍ ଉଦ୍ଦେଶ୍ୟ

ରାଜ୍ୟର ଅନୁସୂଚିତ ଅଞ୍ଚଳରେ ଜମି ପରିଚାଳନା ଉପରେ ସମ୍ପାଦନ ସମାକ୍ଷାର ଉଦ୍ଦେଶ୍ୟ ଥିଲା ଯେ:

- ଉପଯୁକ୍ତ ପଦ୍ଧତି ଅନୁସରଣ କରି ଏବଂ ଉଚିତ କ୍ଷତିପୂରଣ, ପୁନର୍ବାସ ଏବଂ ପୁନଃଅଧିକାର ସୁବିଧା ସୁନିଶ୍ଚିତ କରି ବିକାଶମୂଳକ କାର୍ଯ୍ୟକଳାପ ପାଇଁ ଜମି ଅଧିଗ୍ରହଣ କରାଯାଇଥିଲା ।
- ବିସ୍ତୃତ ଆଇନଗତ ଏବଂ ନିୟମାବଳୀ ବ୍ୟବସ୍ଥା ଅନୁଯାୟୀ ଅନୁସୂଚିତ ଅଞ୍ଚଳର ଲୋକଙ୍କ ଜମି ଅଧିକାର ସୁରକ୍ଷିତ କରାଯାଇଥିଲା ।
- ଜମି ପରିଚାଳନା ସମନ୍ବିତ ବିଭିନ୍ନ ବ୍ୟବସ୍ଥା କାର୍ଯ୍ୟକାରୀ କରିବା ପାଇଁ ଆନୁଷ୍ଠାନିକ ବ୍ୟବସ୍ଥା ପର୍ଯ୍ୟାପ୍ତ ଏବଂ ପ୍ରଭାବଶାଳୀ ଥିଲା ।
- ଏକ ପର୍ଯ୍ୟବେକ୍ଷଣ ପ୍ରକ୍ରିୟା ଏବଂ ଆଭ୍ୟନ୍ତରୀଣ ନିୟନ୍ତ୍ରଣ ବ୍ୟବସ୍ଥା ଉପଲବ୍ଧ ଥିଲା ଏବଂ ପ୍ରଭାବଶାଳୀ ଥିଲା ।

2.2 ଅତିର୍ ପରିସର ଏବଂ ପଦ୍ଧତି

ନିଷ୍ପାଦନ ଲେଖାପରାକ୍ଷାରେ 2017-18 ରୁ 2021-22 ପର୍ଯ୍ୟନ୍ତ ଆର୍ଥିକ ବର୍ଷ ଗୁଡ଼ିକୁ ଅନ୍ତର୍ଭୁକ୍ତ କରାଯାଇଥିଲା । ଅତିର୍, ମଇ 2022 ରେ ଆରତି-ଏମ୍ ବିଭାଗ, ଏସ୍‌ଏସ୍‌ଡି ବିଭାଗ ଏବଂ ରାଜସ୍ୱ ପର୍ସନେଲ (ଆରତି-ଏମ୍ ବିଭାଗ) ରେ ରାଜ୍ୟ ସ୍ତରୀୟ ରେକର୍ଡଗୁଡ଼ିକ ଯାଞ୍ଚ କରାଯାଇଥିଲା । ଜିଲ୍ଲା ସ୍ତରରେ, ସେପ୍ଟେମ୍ବର 2022 ରୁ ଜାନୁଆରୀ 2023 ମଧ୍ୟରେ 13ଟି⁶ ଅନୁସୂଚିତ ଜିଲ୍ଲା ମଧ୍ୟରୁ ଛଅଟି⁷ ଜିଲ୍ଲାପାଳଙ୍କ ରେକର୍ଡ ଯାଞ୍ଚ କରାଯାଇଥିଲା । ଆର୍ଥିକ ବର୍ଷ 2017-18 ରୁ 2021-22 ମଧ୍ୟରେ, ଅଧିଗ୍ରହଣ/ ବିକ୍ରି ଜାରି ଜମିର କ୍ଷେତ୍ରଫଳ ଆଧାରରେ ନମୁନିତ ଜିଲ୍ଲାଗୁଡ଼ିକୁ ସାର୍ଟିଫିଏଡ୍ ରାଣ୍ଡମ୍ ସାମ୍ପଲିଙ୍ଗ୍ ଉଇଦାଉର୍ ରିପ୍ରେସେଣ୍ଟେସନ୍ ପଦ୍ଧତି ବ୍ୟବହାର କରି ଚୟନ କରାଯାଇଥିଲା । ତତ୍ପରେ, ଅତିର୍, ଅନୁସୂଚିତ ଅଞ୍ଚଳର 12ଟି ତହସିଲର⁸ ରେକର୍ଡ ଯାଞ୍ଚ କରାଯାଇଥିଲା । ଛଅଟି ନମୁନା ଜିଲ୍ଲା ମଧ୍ୟରୁ, ତହସିଲରେ ସରକାରୀ ଜମିର ଜବରଦଖଲକୁ ବିଚାରକୁ ନେଇ ପ୍ରତ୍ୟେକ ନମୁନା ଜିଲ୍ଲା ମଧ୍ୟରୁ ଦୁଇଟି ତହସିଲକୁ ବିଚାର ଭିତ୍ତିରେ ଚୟନ କରାଯାଇଥିଲା । ଏହା ବ୍ୟତୀତ ଆଠଟି ଉପ ଜିଲ୍ଲାପାଳ କାର୍ଯ୍ୟାଳୟ⁹ (ମନୋନୀତ ତହସିଲର ପର୍ଯ୍ୟବେକ୍ଷଣ ଅଧିକାରୀ ଭାବରେ) ଏବଂ ସାତ ଜଣ ସତରଞ୍ଜ ଜମି ଅଧିଗ୍ରହଣ ଅଧିକାରୀ¹⁰ (ଏସ୍‌ଏଲ୍‌ଏଓ)ଙ୍କ ରେକର୍ଡ ମଧ୍ୟ ଯାଞ୍ଚ କରାଯାଇଥିଲା । ନମୁନା ଅନୁସୂଚିତ ଜିଲ୍ଲା ମାନଚିତ୍ର 2.1 ରେ ଚିତ୍ରିତ ହୋଇଛି ।

6 ଅଧିକ ଅନୁସୂଚିତ ଜନଜାତି ଓ ଅନୁସୂଚିତ ଜାତି ଜନସଂଖ୍ୟା ଥିବା ଜିଲ୍ଲାଗୁଡ଼ିକ: ବାଲେଶ୍ୱର, ଗଜପତି, ଗଞ୍ଜାମ, କଳାହାଣ୍ଡି, କନ୍ଧମାଳ, କେନ୍ଦୁଝର, କୋରାପୁଟ, ମାଲକାନଗିରି, ମୟୂରଭଞ୍ଜ, ନବରଙ୍ଗପୁର, ରାୟଗଡ଼ା, ସମ୍ବଲପୁର ଏବଂ ସୁନ୍ଦରଗଡ଼

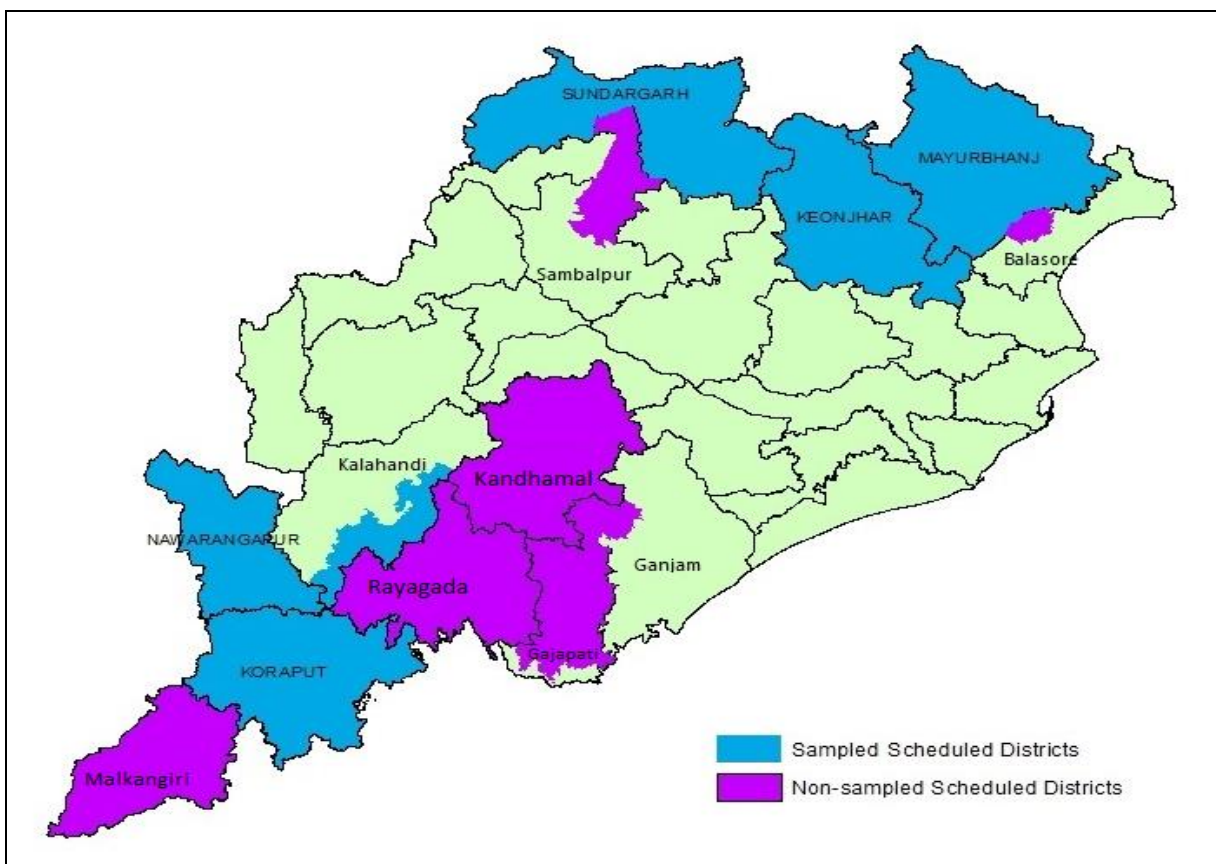
7 କଳାହାଣ୍ଡି, କେନ୍ଦୁଝର, କୋରାପୁଟ, ମୟୂରଭଞ୍ଜ, ନବରଙ୍ଗପୁର ଏବଂ ସୁନ୍ଦରଗଡ଼

8 ବଡ଼ବିଲ, ବାରିପଦା, ବିଶ୍ୱା, ଚମ୍ପୁଆ, ଲାଞ୍ଜଗଡ଼, କଞ୍ଚିପଦା, କୋରାପୁଟ, ନନ୍ଦାହାଣ୍ଡି, ସିମିଳିଗୁଡ଼ା, ସୁନ୍ଦରଗଡ଼, ଥୁଆମୂଳ ରାମପୁର ଏବଂ ଉମରକୋଟ

9 ବାରିପଦା, ଭବାନୀପାଟଣା, ଚମ୍ପୁଆ, କଞ୍ଚିପଦା, କୋରାପୁଟ, ନବରଙ୍ଗପୁର, ପାନପୋଷ ଏବଂ ସୁନ୍ଦରଗଡ଼

10 ପ୍ରକୃତ ପାଇଁ ଜମି ଅଧିଗ୍ରହଣ ପାଇଁ ସତରଞ୍ଜ ଭାବରେ ପ୍ରତିଷ୍ଠିତ, ସତରଞ୍ଜ ଜମି ଅଧିଗ୍ରହଣ କାର୍ଯ୍ୟାଳୟ (ଏସ୍‌ଏଲ୍‌ଏଓ): ଡେଲେଙ୍ଗିରି ମଧ୍ୟମ ଜଳସେଚନ ପ୍ରକଳ୍ପ (ଟିଏମ୍‌ଆଇପି), କୋରାପୁଟ; ଜୟପୁର-ନବରଙ୍ଗପୁର ଏବଂ ଜୟପୁର-ମାଲକାନଗିରି ରେଳ ସଂଯୋଗ ପ୍ରକଳ୍ପ, କୋରାପୁଟ; ତାଳଚେର ବିମଳଗଡ଼ ରେଳ ସଂଯୋଗ ପ୍ରକଳ୍ପ (ଟିବିଆର୍‌ଏଲ୍‌ପି), ସୁନ୍ଦରଗଡ଼; ଏସ୍‌ଏଲ୍‌ଏଓ ଏବଂ ପୁନଃଅଧିକାର ଅଧିକାରୀ, ରେଟ୍ ଜଳସେଚନ ପ୍ରକଳ୍ପ, କଳାହାଣ୍ଡି; ସୁଦର୍ଶନଗୋ ଜଳସେଚନ ପ୍ରକଳ୍ପ, ବାରିପଦା ସହିତ ପ୍ରକଳ୍ପ ନିର୍ଦ୍ଦେଶକ, ପୁନ ବିସ୍ତାପନ ଏବଂ ପୁନସ୍ଥାପନ: ଦୈତାରୀ ବାଂଶପାଣି ରେଳ ସଂଯୋଗ ପ୍ରକଳ୍ପ, କେନ୍ଦୁଝର ଏବଂ କାନପୁର ଜଳସେଚନ ପ୍ରକଳ୍ପ, ରିମ୍ପୁଲି, କେନ୍ଦୁଝର ସହିତ ପିଡି ଆର୍‌ଓଆର୍

ମାନଚିତ୍ର 2.1: ନମୁନା ଅନୁସୂଚିତ ଜିଲ୍ଲାଗୁଡ଼ିକ



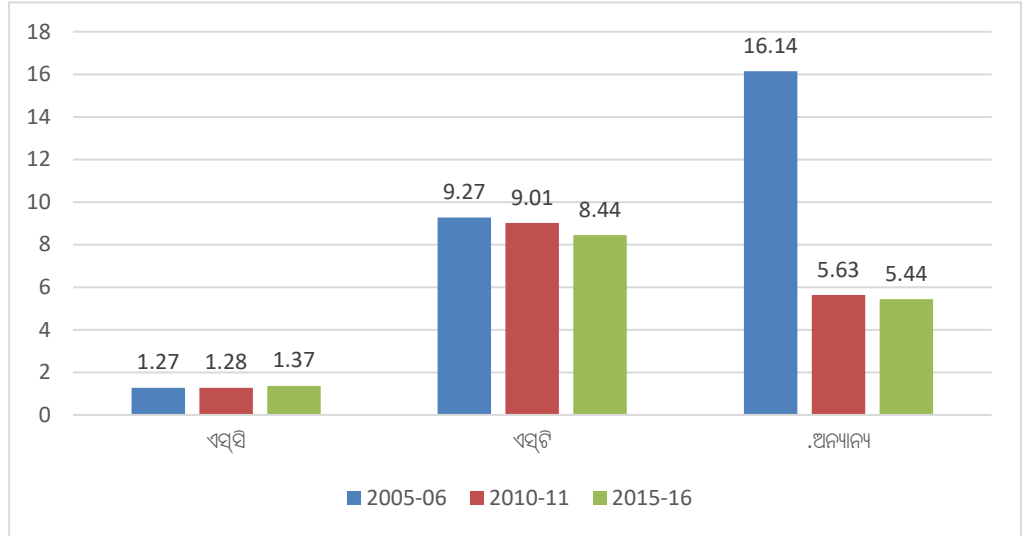
ଛଅଟି ନମୁନା ଜିଲ୍ଲା ପରିପ୍ରେକ୍ଷାରେ/ କ୍ଷେତ୍ରରେ, ଆର୍ଥିକ ବର୍ଷ 2005-06, 2010-11 ଏବଂ 2015-16, ପାଇଁ ଓଡ଼ିଶା ସରକାରଙ୍କ ଦ୍ୱାରା ପରିଚାଳିତ କୃଷି ଭିତ୍ତିକ ଜନଗଣନାରେ ପ୍ରକାଶିତ ବିଭିନ୍ନ ସାମାଜିକ ଗୋଷ୍ଠୀ ଦ୍ୱାରା କାର୍ଯ୍ୟକ୍ଷମ ଜମି ଧାରଣ କ୍ଷେତ୍ର **ସାରଣୀ 2.1** ରେ ଦର୍ଶାଯାଇଛି ।

ସାରଣୀ 2.1: ନମୁନା ଜିଲ୍ଲା ଗୁଡ଼ିକରେ ବିଭିନ୍ନ ସାମାଜିକ ଗୋଷ୍ଠୀ ଦ୍ୱାରା କାର୍ଯ୍ୟକ୍ଷମ ଜମି ଧାରଣ

ସ୍ୱତନ୍ତ୍ର ଗୋଷ୍ଠୀ	2005-06		2010-11		2015-16	
	ଧାରକ ସଂଖ୍ୟା (ଲକ୍ଷରେ)	କ୍ଷେତ୍ରଫଳ (ଲକ୍ଷ ହେକ୍ଟରରେ)	ଧାରକ ସଂଖ୍ୟା (ଲକ୍ଷରେ)	କ୍ଷେତ୍ରଫଳ (ଲକ୍ଷ ହେକ୍ଟରରେ)	ଧାରକ ସଂଖ୍ୟା (ଲକ୍ଷରେ)	କ୍ଷେତ୍ରଫଳ (ଲକ୍ଷ ହେକ୍ଟରରେ)
ଅନୁସୂଚିତ ଜାତି	1.27	1.27	1.33	1.28	1.52	1.37
ଅନୁସୂଚିତ ଜନଜାତି	7.53	9.27	7.77	9.01	7.98	8.44
ଅନ୍ୟାନ୍ୟ	12.83	16.14	4.44	5.63	4.54	5.44
ମୋଟ	21.63	26.68	13.54	15.92	14.04	15.25

(ଉତ୍ସ: ଓଡ଼ିଶା କୃଷି ଭିତ୍ତିକ ଗଣନା 2005-06, 2010-11 ଏବଂ 2015-16)

ଚାର୍ଟ 2.1: କୃଷି ସମ୍ପର୍କୀୟ ଗଣନା: ନମୁନା ଜିଲ୍ଲାଗୁଡ଼ିକରେ ବିଭିନ୍ନ ସାମାଜିକ ଗୋଷ୍ଠୀ ଦ୍ୱାରା କାର୍ଯ୍ୟକ୍ଷମ ଜମିଧାରଣ (ଲକ୍ଷ ହେକ୍ଟରରେ)



ସାରଣୀ 2.1 ରୁ ସ୍ପଷ୍ଟ ଯେ, 2005-06 ତୁଳନାରେ 2015-16 କୃଷିଭିତ୍ତିକ ଜନଗଣନା ଅନୁଯାୟୀ, ଅନୁସୂଚିତ ଜନଜାତି ଏବଂ ଅନାମ୍ୟ ବର୍ଗର ଜନସଂଖ୍ୟାର କାର୍ଯ୍ୟକ୍ଷମ ଜମି ଧାରଣ ଯଥାକ୍ରମେ 8.95 ଏବଂ 66.29 ପ୍ରତିଶତ ହ୍ରାସ ପାଇଥିଲା । ସେହି ସମୟ ମଧ୍ୟରେ, ଅନୁସୂଚିତ ଜାତି ଜନସଂଖ୍ୟାର ଜମି 7.87 ପ୍ରତିଶତ ବୃଦ୍ଧି ପାଇଥିଲା । ଅନୁସୂଚିତ ଜନଜାତି ସଂଖ୍ୟା କ୍ଷେତ୍ରରେ, 2005-06 ପର ଠାରୁ ଏଫଆର୍ ଅଧିନିୟମ ଲାଗୁ ହେବା ଏବଂ ଅନୁସୂଚିତ ଜନଜାତି ମାଲିକାନା ଥିବା ଜମିକୁ ଅଣ-ଜନଜାତି ବ୍ୟକ୍ତିଙ୍କୁ ବିକ୍ରୟ ଉପରେ ପ୍ରତିବନ୍ଧକ ସତ୍ତ୍ୱେ, ଜମି ଧାରଣର ହ୍ରାସ, ସେମାନଙ୍କ ଜମିର ଏକ ପ୍ରମୁଖ ଅଂଶ ସର୍ବସାଧାରଣଙ୍କ ଉଦ୍ଦେଶ୍ୟରେ ସରକାରଙ୍କ ଦ୍ୱାରା ଅଧିଗ୍ରହଣ କରାଯାଇ ଥିବାକୁ ଦର୍ଶାଉଥିଲା ।

ରେକର୍ଡଗୁଡ଼ିକର ଯାଞ୍ଚ ସହିତ, ଅତିର୍, ଜମି/ ସ୍ଥାନ ଗୁଡ଼ିକର ମିଳିତ ଭୌତିକ ଯାଞ୍ଚ ମଧ୍ୟ କରିଥିଲା; ଓଡ଼ିଶା 4-କେ ଜିଇଓ ସେବାଗୁଡ଼ିକ¹¹ ମାଧ୍ୟମରେ ପୃଷ୍ଠଭୂମିରେ ଉପଗ୍ରହ ତଥ୍ୟ ଏବଂ କ୍ୟାଟଷ୍ଟାଲ୍ (ରାଜସ୍ୱ) ମାନଚିତ୍ର ସହିତ ଜମିର ବ୍ୟବହାର ଯାଞ୍ଚ କରିଥିଲେ । ଆବଶ୍ୟକ ସ୍ଥଳେ, ଜମି/ ସ୍ଥାନ ଗୁଡ଼ିକର ଫଟୋଗ୍ରାଫ ନେଇଥିଲେ, ଏବଂ ନମୁନା ଜିଲ୍ଲାଗୁଡ଼ିକରେ ହିତାଧିକାରୀ (ଆର୍ଆଣ୍ଡଆର୍ କଲୋନାରେ ପୁନଃ ଥିକାଧାର ହୋଇଥିବା ପରିବାର, ଭୂମିହୀନ/ ବାସଗୃହହୀନ ବ୍ୟକ୍ତି)ଙ୍କ ସାକ୍ଷାତକାର ଆୟୋଜନ କରିଥିଲେ । ଅତିର୍ ହୋଇଥିବା ସଂସ୍ଥାଗୁଡ଼ିକର ମତାମତ ପ୍ରଶ୍ନାବଳୀ ମାଧ୍ୟମରେ ପ୍ରାପ୍ତ ହୋଇଥିଲା ଏବଂ ଆବଶ୍ୟକ ସ୍ଥଳେ ରିପୋର୍ଟରେ ଅନ୍ତର୍ଭୁକ୍ତ କରାଯାଇଥିଲା ।

02 ସେପ୍ଟେମ୍ବର 2022 ରେ ଅତିରିକ୍ତ ମୁଖ୍ୟ ସଚିବ, ଆର୍ଡିଏମ୍ ବିଭାଗ ସହିତ ଏକ ପ୍ରବେଶ ସମ୍ମିଳନୀ ଅନୁଷ୍ଠିତ ହୋଇଥିଲା ଯେଉଁଥିରେ ଅତିର୍ର ଉଦ୍ଦେଶ୍ୟ, ପରିସର, ମାନଦଣ୍ଡ ଏବଂ ପଦ୍ଧତି ବିଷୟ ବର୍ଣ୍ଣନା କରାଯାଇଥିଲା । ଅତିର୍ ପର୍ଯ୍ୟବେକ୍ଷଣ ଉପରେ ସେମାନଙ୍କ ମତାମତ ପ୍ରଦାନ ଉଦ୍ଦେଶ୍ୟରେ ଡ୍ରାଫ୍ଟ ରିପୋର୍ଟର ଆର୍ଡିଏମ୍ ଓ ଏସ୍ଏସ୍ଡି ବିଭାଗର ବିଭାଗୀୟ ମୁଖ୍ୟଙ୍କୁ ପ୍ରଦାନ କରାଯାଇଥିଲା (ଅପ୍ରେଲ 2023) । ପରବର୍ତ୍ତୀ ସମୟରେ ସେମାନଙ୍କୁ ପ୍ରଦାନ କରାଯାଇଥିବା ଅତିର୍ ପର୍ଯ୍ୟବେକ୍ଷଣ ଉପରେ ଆଲୋଚନା କରିବା ପାଇଁ ଏକ ପ୍ରସ୍ଥାନ ବୈଠକ ପାଇଁ ଅନୁରୋଧ କରାଯାଇଥିଲା (ମଇ, ଜୁନ୍ ଏବଂ ଜୁଲାଇ 2023) । ତଥାପି, ସେମାନେ ଅତିର୍ ପର୍ଯ୍ୟବେକ୍ଷଣ ଉପରେ ସେମାନଙ୍କର ମତ ପ୍ରଦାନ କରିନଥିଲେ କିମ୍ବା ପ୍ରସ୍ଥାନ ବୈଠକ ପାଇଁ ତାରିଖ ଜଣାଇନଥିଲେ ।

2.3 ଅତିର୍ ମାନଦଣ୍ଡ

ଏହି ଅତିର୍ ପାଇଁ ନିମ୍ନଲିଖିତ ଦସ୍ତାବିଜଗୁଡ଼ିକରୁ ମାନଦଣ୍ଡ ଅଣାଯାଇଥିଲା:

¹¹ ସ୍ୱେସ୍ ଟେକ୍ନୋଲୋଜି ଆପ୍ଲିକେସନ୍ ପାଇଁ, ଓଡ଼ିଶା ରାଜ୍ୟର ମୁଖ୍ୟ ସଂସ୍ଥା ଓଡ଼ିଶା ସ୍ୱେସ୍ ଆପ୍ଲିକେସନ୍ ସେକ୍ଟର ଦ୍ୱାରା ପ୍ରସ୍ତୁତ ଗୋଟିଏ ଆପ୍ଲିକେସନ୍

- ସମୟ ବ୍ୟବଧାନରେ ସଂଶୋଧିତ ଓଡ଼ିଶା ଅନୁସୂଚିତ ଅଞ୍ଚଳ ସ୍ଥାବର ସମ୍ପତ୍ତି ହସ୍ତାନ୍ତର (ଅନୁସୂଚିତ ଜନଜାତି ଦ୍ୱାରା) ନିୟମାବଳୀ, 1956 ଏବଂ ନିୟମ 1959 ।
- ଓଡ଼ିଶା ଜମି ସୁଧାର ଅଧିନିୟମ, 1960
- ଓଡ଼ିଶା ସରକାରୀ ଜମି ବନ୍ଦୋବସ୍ତ ଆଇନ, 1962/ ଓଡ଼ିଶା ସରକାରୀ ଜମି ବନ୍ଦୋବସ୍ତ ନିୟମ, 1983
- ଜମି ଅଧିଗ୍ରହଣ, ପୁନର୍ବିସ୍ତରଣ ଏବଂ ପୁନଃ ଅଭିଯାନ ଅଧିନିୟମ, 2013 (ଭାରତ ସରକାର)ର ନ୍ୟାୟଯୁକ୍ତ କ୍ଷତିପୂରଣ ଏବଂ ସଫଳତା ଅଧିକାର
- ଜମି ଅଧିଗ୍ରହଣ, ପୁନର୍ବିସ୍ତରଣ ଏବଂ ପୁନଃ ଅଭିଯାନ (ସାମାଜିକ ପ୍ରଭାବ ଆକଳନ ଏବଂ ସମ୍ମତି) ନିୟମ, 2014(ଭାରତ ସରକାର)ର ନ୍ୟାୟଯୁକ୍ତ କ୍ଷତିପୂରଣ ଏବଂ ସଫଳତା ଅଧିକାର
- ଜମି ଅଧିଗ୍ରହଣ, ପୁନର୍ବିସ୍ତରଣ ଏବଂ ପୁନଃ ଅଭିଯାନ (ସାମାଜିକ ପ୍ରଭାବ ଆକଳନ ଏବଂ ସମ୍ମତି) ଅଧିନିୟମ, 2016 ରେ ନ୍ୟାୟଯୁକ୍ତ କ୍ଷତିପୂରଣ ଏବଂ ସଫଳତା ଅଧିକାର
- ଓଡ଼ିଶା ଜମି ଜବରଦଖଲ ନିବାରଣ ଅଧିନିୟମ, 1972/ ଓଡ଼ିଶା ଜମି ଜବରଦଖଲ ନିବାରଣ ନିୟମ, 1985
- ଓଡ଼ିଶା ଇଷ୍ଟେଟ୍ ବିଲୋପ ଅଧିନିୟମ, 1951
- ପଞ୍ଚାୟତ (ଅନୁସୂଚିତ ଅଞ୍ଚଳକୁ ବିସ୍ତାର) ଅଧିନିୟମ (ପେସା ଅଧିନିୟମ), 1996
- ଅନୁସୂଚିତ ଜନଜାତି ଏବଂ ଅନ୍ୟାନ୍ୟ ପାରମ୍ପରିକ ଜଙ୍ଗଲ ନିବାସୀ (ଜଙ୍ଗଲ ଅଧିକାରର ସାକ୍ଷ୍ୟ) (ଏଫ୍‌ଆର୍), ଅଧିନିୟମ, 2006 ଏବଂ ତା ଅନ୍ତର୍ଗତ ପ୍ରସ୍ତୁତ ନିୟମ ।
- ରାଜ୍ୟ/ କେନ୍ଦ୍ର ସରକାରଙ୍କ ଦ୍ୱାରା ଜାରି କରାଯାଇଥିବା ଅନୁସୂଚିତ ଅଞ୍ଚଳରେ ଜମି ପରିଚାଳନା ସମନ୍ୱୟ ସର୍ବ୍ୱିଲାର / ଆଦେଶ/ ନିର୍ଦ୍ଦେଶ ।

2.4 ସାଂଗଠନିକ ବ୍ୟବସ୍ଥା

ଆର୍ଡିଏମ୍ ବିଭାଗର ମୁଖ୍ୟ ଭାବରେ ଏହାର ସଚିବ ଜମି ଅଧିଗ୍ରହଣ/ ଲିଜ୍/ ଜମି ହସ୍ତାନ୍ତରଣ; ଜମି ଅଧିଗ୍ରହଣରେ ପ୍ରଭାବିତ/ ବିସ୍ତାପିତ ପରିବାରର ପୁନର୍ବିସ୍ତରଣ ଏବଂ ପୁନଃ ଅଭିଯାନ, ଜମି ଜବରଦଖଲ ରୋକିବା; ଏବଂ କୃଷି/ ଘର ତିଆରି ଉଦ୍ଦେଶ୍ୟରେ ଅନାଦାତା ସରକାରୀ ଜମି ବ୍ୟବହାର, ସିଲିଂ ବହିର୍ଭୂତ ଜମି ବ୍ୟବହାର ଏବଂ ଆଦିବାସୀଙ୍କ ଜମି ହସ୍ତାନ୍ତରଣକୁ ନିଷେଧ କରିବା ଭଳି ବିଭିନ୍ନ ଜମି ସଂସ୍କାରମୂଳକ ପଦକ୍ଷେପ ଗ୍ରହଣ କରିବା ପାଇଁ ଉଦ୍ଦେଶ୍ୟଯୁକ୍ତ । ଏହି ବିଭାଗକୁ ରାଜସ୍ୱ ପର୍ଯ୍ୟବେକ୍ଷକ, ନିର୍ଦ୍ଦେଶକ, ଜମି ରେକର୍ଡ, ସର୍ବେକ୍ଷଣ ଏବଂ ଚଳବନ୍ଦୀ; ଏବଂ ରାଜ୍ୟ ସ୍ତରରେ ତିନୋଟି ରାଜସ୍ୱ ବିଭାଗୀୟ କମିଶନର (ବୁଝାପୁର, କଟକ ଏବଂ ସମଲପୁର) ସାହାଯ୍ୟ କରିଥାନ୍ତି । ଜିଲ୍ଲା ସ୍ତରରେ, ଉପ-ଜିଲ୍ଲାପାଳ, ସହାୟକ /ଡେପ୍ୟୁଟି ଜିଲ୍ଲାପାଳ, ଜମି ଅଧିଗ୍ରହଣ ଅଧିକାରୀ (ସତ୍ୟ ଜମି ଅଧିଗ୍ରହଣ ଅଧିକାରୀଙ୍କ ସମେତ) ଏବଂ ତହସିଲଦାରମାନଙ୍କ ସହାୟତାରେ ଜିଲ୍ଲାପାଳ ଜମି ପରିଚାଳନା ପାଇଁ ଉଦ୍ଦେଶ୍ୟଯୁକ୍ତ ଅଟନ୍ତି । ଏଫ୍‌ଆର୍ ଅଧିନିୟମର କାର୍ଯ୍ୟକାରୀତା ପାଇଁ ଏସ୍‌ଏସ୍‌ଟି ବିଭାଗ ଉଦ୍ଦେଶ୍ୟଯୁକ୍ତ । ବିଭାଗ, ଏହାର ସଚିବଙ୍କ ନେତୃତ୍ୱରେ ଜିଲ୍ଲାପାଳଙ୍କ ମାଧ୍ୟମରେ ଏଫ୍‌ଆର୍ ଅଧିନିୟମ ଲାଗୁ କରିଥାନ୍ତି ।

2.5 ସାକ୍ଷ୍ୟ

ଅତିରିକ୍ତ ଆବଶ୍ୟକ ସୂଚନା ଓ ରେକର୍ଡ ପ୍ରଦାନ ଏବଂ ଅତିରିକ୍ତ ପର୍ଯ୍ୟବେକ୍ଷଣର ଉଦ୍ଦେଶ୍ୟରେ ପ୍ରଦାନ ପାଇଁ (i) ଆର୍ଡିଏମ୍ ଏବଂ (ii) ଏସ୍‌ଏସ୍‌ଟି ବିଭାଗ ଗୁଡ଼ିକର ସହଯୋଗକୁ ଅତିରିକ୍ତ ସାକ୍ଷ୍ୟ କରେ ।