

ଅଧ୍ୟାୟ 2

ମାନବ ସମ୍ବଳ

ରାଜ୍ୟର ଡାକ୍ତରଖାନା ଗୁଡ଼ିକରେ ଉପଲବ୍ଧ ମାନବ ସମ୍ବଳ, ଆଇପିଏଚ୍‌ଏସ୍ ମାନଦଣ୍ଡ ଅନୁସାରେ ନଥିଲା । ସିଏଚ୍‌ସିରେ ବିଶେଷଜ୍ଞଙ୍କ ଉପଲବ୍ଧତା ଏବଂ ଆବଶ୍ୟକତା ମଧ୍ୟରେ ବହୁତ ଫରକ ଥିଲା । ଆହୁରି ମଧ୍ୟ, ଡାକ୍ତରଖାନା ଗୁଡ଼ିକରେ ଷ୍ଟାଫ୍ ନର୍ସ ଏବଂ ପାରାମେଡିକାଲରେ ଉଲ୍ଲେଖନୀୟ ଅଭାବ ଦେଖାଦେଇଥିଲା । ଅନୁମୋଦିତ ସଂଖ୍ୟକ ଓ କିମ୍ବା/ ଆଇପିଏଚ୍‌ଏସ୍ ଅନୁଯାୟୀ ଲାବୋରେଟୋରୀ ଟେକ୍ନିସିଆନମାନେ ନିୟୋଜିତ ହୋଇନଥିବା ଡାକ୍ତରଖାନା ଗୁଡ଼ିକରେ ପାଥୋଲୋଜିକାଲ ଅନୁସନ୍ଧାନରେ ବାଧା ସୃଷ୍ଟି ହୋଇଥିଲା । ଅଭାବୀ ଶକ୍ତିର ସର୍ବୋଚ୍ଚ ଉପଯୋଗ ନିଶ୍ଚିତ କରିବା ପାଇଁ ଡାକ୍ତରୀ କର୍ମଚାରୀଙ୍କ ନିୟୋଜନ ସଂଖ୍ୟା ଉପଯୁକ୍ତ ନଥିଲା ।

ମେଡିକାଲ କଲେଜ ହସ୍ପିଟାଲରେ ମାନବ ସମ୍ବଳର ଅଭାବ ଡାକ୍ତରୀ ଶିକ୍ଷା ଏବଂ ଅନୁସନ୍ଧାନ କାର୍ଯ୍ୟରେ ବାଧା ସୃଷ୍ଟି କରିଥିଲା ଏବଂ ତୃତୀୟ ସ୍ତରୀୟ ସ୍ନାତ୍ତ୍ୱସେବାର ଗୁଣବତ୍ତାରେ ବୁଝାମଣା କରାଯାଇଥିଲା ।

2. ମାନବ ସମ୍ବଳର ପର୍ଯ୍ୟାପ୍ତତା

ଏକ ସ୍ନାତ୍ତ୍ୱସେବା ବ୍ୟବସ୍ଥାର ପ୍ରଭାବୀ ଏବଂ ଦକ୍ଷ କାର୍ଯ୍ୟକାରୀତା ପାଇଁ ପର୍ଯ୍ୟାପ୍ତ ମାନବ ସମ୍ବଳ ଯୋଗାଇ ଦିଆଯିବା ଆବଶ୍ୟକ । କର୍ମଚାରୀଙ୍କ ସଂଖ୍ୟା ଏବଂ ପ୍ରକାର, ଯେପରି ବିଶେଷଜ୍ଞ ଡାକ୍ତର, ସ୍ନାତ୍ତ୍ୱ ଅଧିକାରୀ, ନର୍ସ, ବୃତ୍ତିଗତ ସ୍ନାତ୍ତ୍ୱ ସହଯୋଗୀ ତଥା ପ୍ରଶାସନିକ ସହାୟତା କର୍ମଚାରୀଙ୍କ ଆବଶ୍ୟକତା ଆଇପିଏଚ୍‌ଏସ୍‌ରେ ଉଲ୍ଲେଖିତ ।

ବିଶ୍ୱ ସ୍ନାତ୍ତ୍ୱ ସଂଗଠନର (ଡବ୍ଲୁଏଚ୍‌ଓ) ମାନକ ଅନୁଯାୟୀ ଡାକ୍ତର ଓ ଜନସଂଖ୍ୟା ଅନୁପାତ 1:1,000 ବିପକ୍ଷରେ ଓଡ଼ିଶାରେ ଡାକ୍ତର ଓ ଜନସଂଖ୍ୟାର³ ଅନୁପାତ 1:1,622⁴ । ଷ୍ଟାଫ୍ ନର୍ସମାନଙ୍କ⁵ କ୍ଷେତ୍ରରେ, 300 ଜନସଂଖ୍ୟା ପାଇଁ ଜଣେ ନର୍ସର ମାନଦଣ୍ଡ ବିପକ୍ଷରେ ଅନୁପାତ 1:3, 829, ଥିଲା ।

2.1 ରାଜ୍ୟର ସ୍ନାତ୍ତ୍ୱସେବା ପ୍ରତିଷ୍ଠାନଗୁଡ଼ିକରେ ମାନବ ସମ୍ବଳର ଉପଲବ୍ଧତା

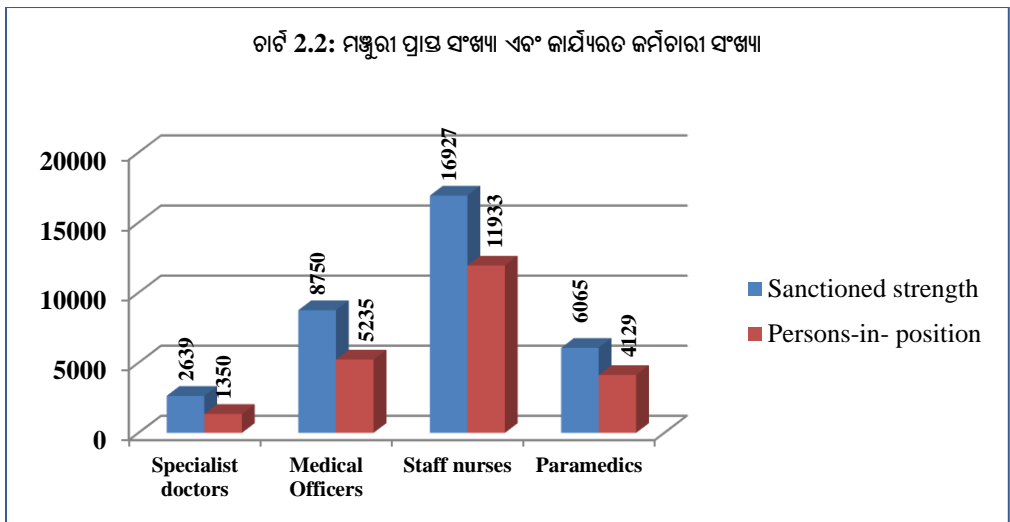
ସମାକ୍ଷାରୁ ଦେଖାଗଲା ଯେ, ସମଗ୍ର ରାଜ୍ୟରେ ଡାକ୍ତର, ନର୍ସ ଏବଂ ପାରାମେଡିକାଲ ଘୋର ଅଭାବ ରହିଛି । ରାଜ୍ୟରେ ମାର୍ଚ୍ଚ 2022 ସୁଦ୍ଧା, ସ୍ନାତ୍ତ୍ୱସେବାରେ ଥିବା ବ୍ୟକ୍ତିଙ୍କ, ତୁଳନାରେ ମଞ୍ଜୁରାପ୍ରାପ୍ତ ବ୍ୟକ୍ତିଙ୍କ ସହିତ ଅନୁମୋଦିତ କର୍ମଚାରୀ ସଂଖ୍ୟାର ସବିଶେଷ ତଥ୍ୟ ଟାବଲ 2.1 ରେ ଦର୍ଶାଯାଇଛି ।

³ ଅର୍ଥନୈତିକ ସର୍ବେ 2021-22 ଅନୁଯାୟୀ ଜନସଂଖ୍ୟା, ଓଡ଼ିଶା ସରକାର

⁴ 31 ମାର୍ଚ୍ଚ 2022 ସୁଦ୍ଧା ଓଡ଼ିଶା କାଉନସିଲ୍ ଅଫ୍ ମେଡିକାଲ ରେଜିଷ୍ଟ୍ରେସନ ଅଧିନରେ ପଞ୍ଜୀକୃତ ହୋଇଥିବା ମୋଟ ଆଲୋପ୍ୟାଥୁକ୍ ଡାକ୍ତରମାନଙ୍କୁ ବିଚାରକୁ ନେଇ

⁵ ଓଡ଼ିଶାର ନର୍ସ ନିର୍ଦ୍ଦେଶକଙ୍କ ଦ୍ୱାରା ଦିଆଯାଇଥିବା ତଥ୍ୟ

ଚାର୍ଟ 2.2: ମଞ୍ଜୁରୀ ପ୍ରାପ୍ତ ସଂଖ୍ୟା ଏବଂ କାର୍ଯ୍ୟରତ କର୍ମଚାରୀ ସଂଖ୍ୟା

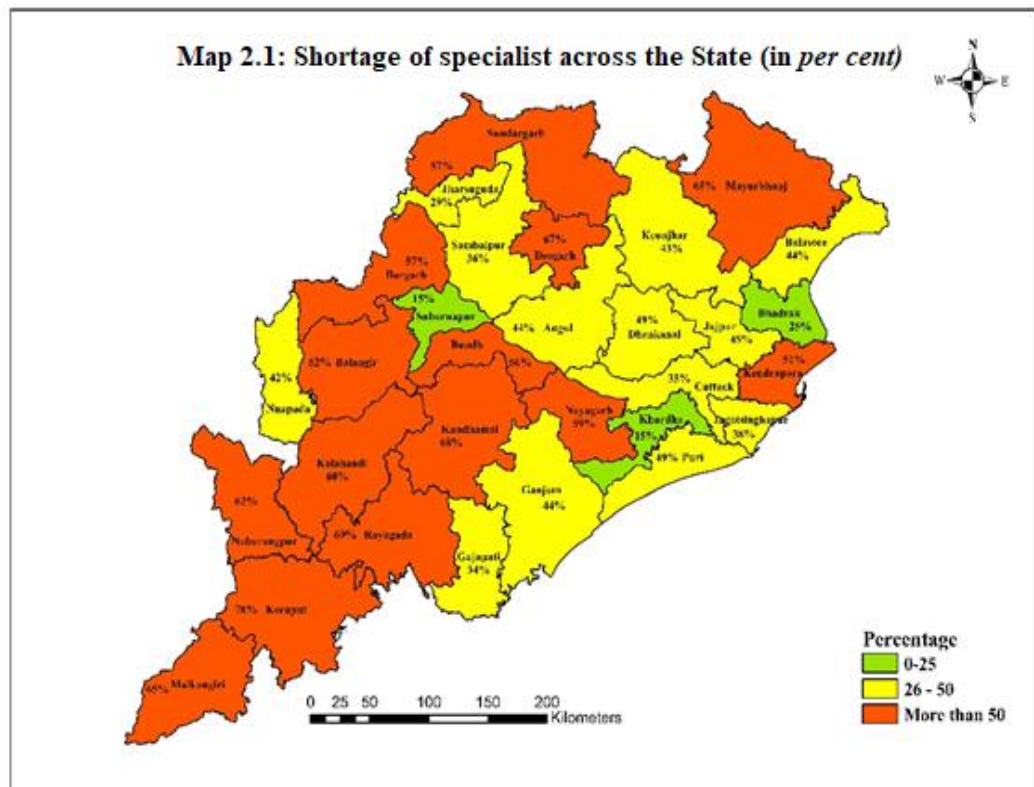


(ଉତ୍ସ: ସ୍ୱାସ୍ଥ୍ୟ ସେବା ନିର୍ଦ୍ଦେଶକ, ଓଡ଼ିଶା ଦ୍ୱାରା ପ୍ରଦାନ କରାଯାଇଥିବା ତଥ୍ୟ)

ଚାର୍ଟ 2.1 ରୁ ଏହା ସ୍ପଷ୍ଟ ଯେ ସ୍ୱାସ୍ଥ୍ୟସେବା କ୍ଷେତ୍ରରେ ସମସ୍ତ ବର୍ଗରେ ମାନବ ସମ୍ବଳର ଅଭାବ ଦେଖାଦେଇଥିଲା । ମଞ୍ଜୁରୀପ୍ରାପ୍ତ ପଦବୀ ତୁଳନାରେ ରାଜ୍ୟରେ ସାମଗ୍ରିକ ଭାବରେ ବିଶେଷଜ୍ଞ ଡାକ୍ତରଙ୍କ 49 ପ୍ରତିଶତ ପଦବୀ ଖାଲି ଥିଲା । ସ୍ୱାସ୍ଥ୍ୟ ଅଧିକାରୀ(ଏମଓ)ଙ୍କ କ୍ୟାଡରରେ ଏହା 40 ପ୍ରତିଶତ ଥିଲା । ସ୍କାଫ୍ ନର୍ସ/ ନର୍ସିଂ ଅଧିକାରୀଙ୍କ କ୍ଷେତ୍ରରେ 30 ପ୍ରତିଶତ ପଦବୀ ଖାଲି ଥିଲା ।

ମଞ୍ଜୁରୀପ୍ରାପ୍ତ ପଦବୀ ତୁଳନାରେ ବିଶେଷଜ୍ଞ ଡାକ୍ତର ଏବଂ ଡାକ୍ତରଙ୍କ କ୍ୟାଡରରେ ସହଜତା ଯଥାକ୍ରମେ 14 ଏବଂ 6 ଟି ଜିଲ୍ଲାରେ 50 ପ୍ରତିଶତରୁ ଅଧିକ ଥିଲା । ସେହିପରି ଭାବରେ ଚାରିଟି ଜିଲ୍ଲାରେ 50 ପ୍ରତିଶତରୁ ଅଧିକ ନର୍ସିଂ କର୍ମଚାରୀଙ୍କ ସହଜତା ଲକ୍ଷ୍ୟ କରାଯାଇଥିଲା । ଜିଲ୍ଲା ଅନୁଯାୟୀ ବିଭିନ୍ନ କ୍ୟାଡରରେ ମାନବ ସମ୍ବଳର ଅଭାବ ପରିଶିଷ୍ଟ 2.1 ରେ ଦର୍ଶାଯାଇଛି । ଜିଲ୍ଲାଗୁଡ଼ିକରେ ବିଶେଷଜ୍ଞ ଡାକ୍ତରଙ୍କ ଅଭାବ, ମାନଚିତ୍ର 2.1 ରେ ଦର୍ଶାଯାଇଛି ।

Map 2.1: Shortage of specialist across the State (in per cent)



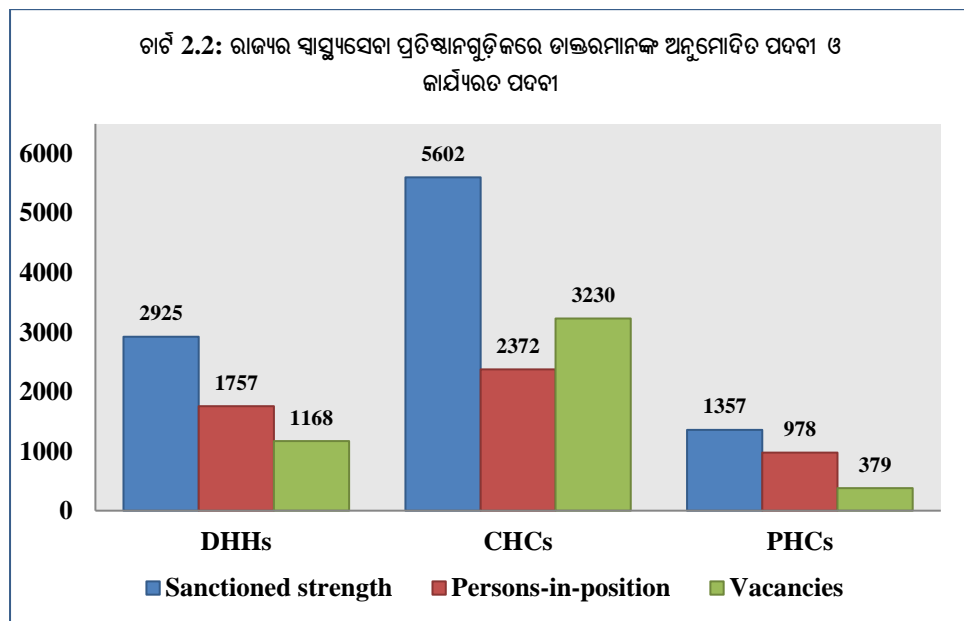
ବିଭିନ୍ନ ଜିଲ୍ଲାର ସ୍ୱାସ୍ଥ୍ୟସେବାରେ ନିୟୋଜିତ ବିଶେଷଜ୍ଞ ଡାକ୍ତର ଏବଂ ଡାକ୍ତରଙ୍କ ବିଶ୍ଳେଷଣରୁ ଜଣାପଡ଼ିଛି ଯେ ଆଠଟି ଜିଲ୍ଲାର⁶ ମଞ୍ଜୁରୀପ୍ରାପ୍ତ ପଦବୀ ଭୁଲନାରେ ବିଶେଷଜ୍ଞ ଡାକ୍ତର ବର୍ଗରେ 60 ପ୍ରତିଶତରୁ ଅଧିକ ପଦବୀ ଖାଲି ପଡ଼ିଥିବା ବେଳେ, ଦୁଇଟି ଜିଲ୍ଲାରେ (ଦେବଗଡ଼: 67 ପ୍ରତିଶତ, ନବରଙ୍ଗପୁର: 65 ପ୍ରତିଶତ) ଡାକ୍ତରଙ୍କ କ୍ୟାଡରରେ 60 ପ୍ରତିଶତରୁ ଅଧିକ ପଦବୀ ଖାଲି ପଡ଼ିଥିଲା । ଦୁଇଟି ଜିଲ୍ଲା (ଦେବଗଡ଼ ଏବଂ ନବରଙ୍ଗପୁର) ରେ ଉଭୟ ବର୍ଗର ଡାକ୍ତର ଅର୍ଥାତ୍ ବିଶେଷଜ୍ଞ ଡାକ୍ତର ଏବଂ ମେଡିକାଲ ଅଫିସର (ଏମ୍ଓ) ପଦବୀ 60 ପ୍ରତିଶତରୁ ଅଧିକ ଖାଲି ପଡ଼ିଥିଲା । ସେହିଭଳି, ଦୁଇଟି ଜିଲ୍ଲା⁷, ସ୍ୱାସ୍ଥ୍ୟସେବାରେ, ମଞ୍ଜୁରୀପ୍ରାପ୍ତ ପଦବୀ ବିପକ୍ଷରେ ଷ୍ଟାଫ୍ ନର୍ସ/ ନର୍ସିଂ ଅଧିକାରୀଙ୍କ ପଦବୀରେ 60 ପ୍ରତିଶତରୁ ଅଧିକ ଅଭାବ ରହିଥିଲା ।

ଏହିପରି ଭାବରେ ରାଜ୍ୟର ଜିଲ୍ଲା ଗୁଡ଼ିକରେ ମଞ୍ଜୁରୀପ୍ରାପ୍ତ ପଦବୀ ବିପକ୍ଷରେ ଡାକ୍ତର ଓ ଷ୍ଟାଫ୍ ନର୍ସିଂ ନିୟୋଜନ ସମାନ୍ୱୟାତ୍ମକ ନଥିଲା ।

ରାଜ୍ୟର ମାଧ୍ୟମିକ ଏବଂ ପ୍ରାଥମିକ ସ୍ୱାସ୍ଥ୍ୟସେବାଗୁଡ଼ିକରେ, ମାନବ ସମ୍ବଳର ଉପଲବ୍ଧତା ପରବର୍ତ୍ତୀ ଅନୁକ୍ଳେପଗୁଡ଼ିକରେ ଆଲୋଚନା କରାଯାଇଛି ।

2.1.1 ଡିଏଚ୍ଏଚ୍, ସିଏଚ୍ସି ଏବଂ ପିଏଚ୍ସି ଗୁଡ଼ିକରେ ଡାକ୍ତରଙ୍କ ଉପଲବ୍ଧତାର ସ୍ଥିତି

ଅତିଳ୍ପ ଲକ୍ଷ୍ୟ କଲେ ଯେ, ସ୍ୱାସ୍ଥ୍ୟସେବା ପାଇଁ ଅନୁମୋଦିତ ଡାକ୍ତର ପଦବୀ (ବିଶେଷଜ୍ଞ ଡାକ୍ତର ସମେତ) ମଧ୍ୟରୁ ଅନେକାଂଶ ପୂରଣ ହୋଇନଥିଲା । ମାର୍ଚ୍ଚ 2022 ସୁଦ୍ଧା ରାଜ୍ୟର ମାଧ୍ୟମିକ (ଡିଏଚ୍ଏଚ୍, ସିଏଚ୍ସି ଗୁଡ଼ିକରେ) ଏବଂ ପ୍ରାଥମିକ ସ୍ୱାସ୍ଥ୍ୟସେବା (ପିଏଚ୍ସି ଗୁଡ଼ିକରେ) ପ୍ରତିଷ୍ଠାନ ଗୁଡ଼ିକରେ ଅନୁମୋଦିତ ପଦବୀ ସଂଖ୍ୟା, କାର୍ଯ୍ୟରତ ପଦବୀ ସଂଖ୍ୟା ଏବଂ ଖାଲିଥିବା ପଦବୀ ସଂଖ୍ୟା **ଟାବ୍ଲ 2.2** ରେ ଦର୍ଶାଯାଇଛି ।



(ଉତ୍ସ: ସ୍ୱାସ୍ଥ୍ୟ ସେବା ନିର୍ଦ୍ଦେଶକ, ଏନ୍ଏଚ୍ଏମ୍, ଓଡ଼ିଶା ଠାରୁ ପ୍ରାପ୍ତ ତଥ୍ୟ)

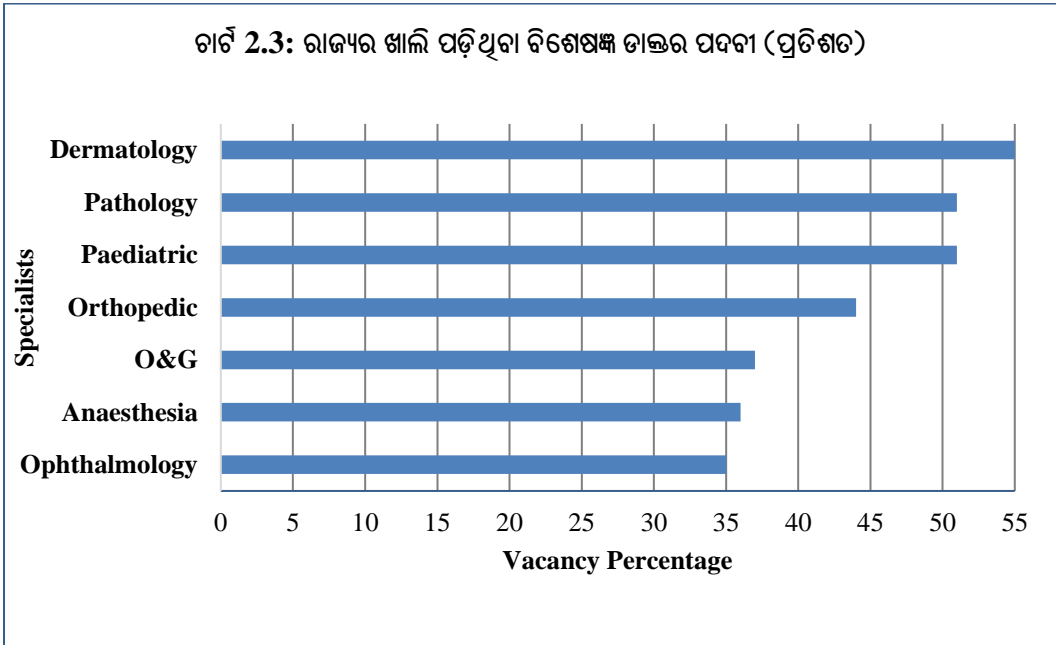
ଉପରୋକ୍ତ ଚାର୍ଟରୁ ଲକ୍ଷ୍ୟ କରାଗଲା ଯେ ଡାକ୍ତରଙ୍କ କ୍ୟାଡରରେ ଖାଲିଥିବା ପଦବୀ (ବିଶେଷଜ୍ଞଙ୍କ ଡାକ୍ତର ସମେତ) ଡିଏଚ୍ଏଚ୍ ରେ 40 ପ୍ରତିଶତ ଥିବାବେଳେ ସିଏଚ୍ସିରେ ଏହା 58 ପ୍ରତିଶତ ଥିଲା । ଜନ ସ୍ୱାସ୍ଥ୍ୟ ବ୍ୟବସ୍ଥାରେ ଜଣେ ଯୋଗ୍ୟ ଡାକ୍ତରଙ୍କ ସହ ଗ୍ରାମାଞ୍ଚଳ ଲୋକଙ୍କର ପ୍ରଥମ ଯୋଗାଯୋଗ ହେଉଥିବା ପିଏଚ୍ସି ଗୁଡ଼ିକରେ 28 ପ୍ରତିଶତ ଏମ୍ବିବିଏସ୍ ଡାକ୍ତରଙ୍କ ଅଭାବ ରହିଥିଲା । ସ୍ୱାସ୍ଥ୍ୟ ସେବାରେ ଡାକ୍ତରଙ୍କ ଅଭାବ,

⁶ କୋରାପୁଟ (78 ପ୍ରତିଶତ); ରାୟଗଡ଼ା (69 ପ୍ରତିଶତ); କନ୍ଧମାଳ (68 ପ୍ରତିଶତ); ଦେବଗଡ଼ (67 ପ୍ରତିଶତ); ମାଲକାନଗିରି (65 ପ୍ରତିଶତ); ସୁନ୍ଦରଗଡ଼ (65 ପ୍ରତିଶତ); ମୟୂରଭଞ୍ଜ (65 ପ୍ରତିଶତ); ନବରଙ୍ଗପୁର (62 ପ୍ରତିଶତ)
⁷ ବୌଦ୍ଧ (62 ପ୍ରତିଶତ); ଜଗତସିଂହପୁର (68 ପ୍ରତିଶତ)

ଜନସାଧାରଣଙ୍କୁ ଗୁଣାତ୍ମକ ସ୍ୱାସ୍ଥ୍ୟସେବା ପ୍ରଦାନରେ ବାଧା ସୃଷ୍ଟି କରିଥାଏ, ଯାହା ଅନୁକ୍ଳେପ 2.1.4 ରେ ଆଲୋଚନା କରାଯାଇଛି । ଡିଏଚ୍‌ଏଚ୍ ଅନୁଯାୟୀ ଡାକ୍ତରଙ୍କ ସ୍ଥିତି ପରିଶିଷ୍ଟ 2.2 ରେ ଦର୍ଶାଯାଇଛି ।

2.1.2 ଡାକ୍ତରଖାନା ଗୁଡ଼ିକରେ ବିଶେଷଜ୍ଞ ଡାକ୍ତରଙ୍କ ଅନୁପଲବ୍ଧତା

ମାଧ୍ୟମିକ ସ୍ୱାସ୍ଥ୍ୟସେବା ସ୍ତରରେ ଏକ ଗ୍ରହଣୀୟ ଗୁଣବତ୍ତା ସ୍ତରର ସ୍ୱାସ୍ଥ୍ୟ ସେବା ଯୋଗାଇବା ପାଇଁ ରାଜ୍ୟ ସରକାର ଡିଏଚ୍‌ଏଚ୍‌ରେ ବିଶେଷଜ୍ଞ ଡାକ୍ତରଙ୍କ 824 ପଦବୀକୁ ମଞ୍ଜୁରୀ ପ୍ରଦାନ କରିଥିଲେ । ଅନୁମୋଦିତ ବିଶେଷଜ୍ଞ ଡାକ୍ତରଙ୍କ ସଂଖ୍ୟା ତୁଳନାରେ, ମାର୍ଚ୍ଚ 2022 ସୁଦ୍ଧା ଡିଏଚ୍‌ଏଚ୍ ରେ କେବଳ 523(63 ପ୍ରତିଶତ) ବିଶେଷଜ୍ଞ ଡାକ୍ତର ଉପଲବ୍ଧ ଥିଲେ । ରାଜ୍ୟର ଡିଏଚ୍‌ଏଚ୍ ଗୁଡ଼ିକରେ ବିଶେଷଜ୍ଞ ଡାକ୍ତରଙ୍କ ବିଭାଗ ଅନୁଯାୟୀ ଉପଲବ୍ଧତା ପରିଶିଷ୍ଟ 2.3 ରେ ଦର୍ଶାଯାଇଛି । ସାତଟି ବିଭାଗରେ, ବିଶେଷଜ୍ଞ ଡାକ୍ତରଙ୍କ ଅଭାବ ଚାର୍ଟ 2.3 ରେ ଦର୍ଶାଯାଇଛି ।

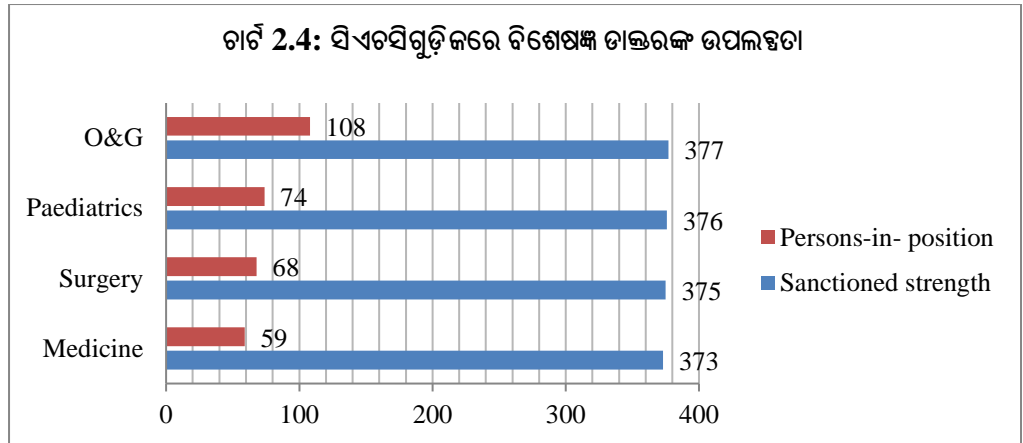


(ଉତ୍ସ: ଡିଏଚ୍‌ଏସ୍, ଓଡ଼ିଶା ଦ୍ୱାରା ପ୍ରଦାନ ସୂଚନା)

ଶତକଡ଼ା ହିସାବରେ, ରାଜ୍ୟର ଡିଏଚ୍‌ଏଚ୍ ଗୁଡ଼ିକରେ ଚର୍ମରୋଗ ବିଶେଷଜ୍ଞଙ୍କ ପଦବୀର ସର୍ବାଧିକ ଅଭାବ (55 ପ୍ରତିଶତ) ଏହା ପଛକୁ, ପାଥୋଲୋଜି ବିଶେଷଜ୍ଞ (51 ପ୍ରତିଶତ) ଏବଂ ଶିଶୁରୋଗ ବିଶେଷଜ୍ଞଙ୍କ (51 ପ୍ରତିଶତ) ଅଭାବ ଥିଲା ।

ସେହିପରି, ସିଏଚ୍‌ସି ଗୁଡ଼ିକରେ ଚାରୋଟି ପ୍ରମୁଖ ବିଶେଷ ସେବା⁸ ଯୋଗାଇବା ପାଇଁ 1,501 ବିଶେଷଜ୍ଞ ପଦବୀକୁ ମଞ୍ଜୁରୀ ପ୍ରଦାନ କରାଯାଇଥିଲା, ଯାହା ବିପକ୍ଷରେ ମାର୍ଚ୍ଚ 2022 ସୁଦ୍ଧା ମାତ୍ର 309 (21 ପ୍ରତିଶତ) ବିଶେଷଜ୍ଞ କାର୍ଯ୍ୟରତ ଥିଲେ । ଏହିପରି, ସିଏଚ୍‌ସି ରେ 79 ପ୍ରତିଶତ ବିଶେଷଜ୍ଞ ଡାକ୍ତରଙ୍କ ଅଭାବ ରହିଥିଲା । ଏହି ଚାରୋଟି ମୁଖ୍ୟ ବର୍ଗରେ ବିଶେଷଜ୍ଞ ଡାକ୍ତରଙ୍କ ବର୍ଗ ଅନୁଯାୟୀ ଅନୁମୋଦିତ ପଦବୀ ସଂଖ୍ୟା ଏବଂ କାର୍ଯ୍ୟ ଓ ସଂଖ୍ୟା, ଚାର୍ଟ 2.4 ରେ ଦର୍ଶାଯାଇଛି ।

⁸ ଭେକ୍ସନ; ଓ ଏଚ୍ ଜି; ଅସ୍ତ୍ରୋପଚାର; ଶିଶୁ ରୋଗ



(ଉତ୍ସ: ଡିଏଚ୍‌ଏସ୍ ଗୁଡ଼ିକରୁ ପ୍ରାପ୍ତ ତଥ୍ୟ)

ଅତିରିକ୍ତ ଲକ୍ଷ୍ୟ କଲେ ଯେ, ନଅଟି ଜିଲ୍ଲାର⁹ ସିଏଚ୍‌ସିଗୁଡ଼ିକରେ ଭେଷଜ ବିଶେଷଜ୍ଞ ଉପଲବ୍ଧ ନଥିଲେ, 10 ଟି ଜିଲ୍ଲାର¹⁰ ସିଏଚ୍‌ସିଗୁଡ଼ିକରେ ଅସ୍ତ୍ରୋପଚାର ବିଶେଷଜ୍ଞ ନଥିଲେ । ସେହିଭଳି ଛଅଟି ଜିଲ୍ଲାର¹¹ ସିଏଚ୍‌ସିଗୁଡ଼ିକରେ ଓ ଏବଂ ଜି ବିଶେଷଜ୍ଞ ଉପଲବ୍ଧ ନଥିଲେ ଏବଂ ନଅଟି ଜିଲ୍ଲାର¹² ସିଏଚ୍‌ସିଗୁଡ଼ିକରେ କୌଣସି ଶିଶୁରୋଗ ବିଶେଷଜ୍ଞ ଉପଲବ୍ଧ ନଥିଲେ । ପରିଣାମସରୂପ, ବିଶେଷଜ୍ଞ ଡାକ୍ତରଙ୍କ ଅନୁପସ୍ଥିତି ଯୋଗୁଁ ଏହି ଜିଲ୍ଲାଗୁଡ଼ିକର ସିଏଚ୍‌ସିଗୁଡ଼ିକରେ ବିଶେଷଜ୍ଞ ଚିକିତ୍ସା ସେବା ଯୋଗାଇବାରେ ପ୍ରତିବନ୍ଧକ ରହିଥିଲା ।

2.1.3 ଡାକ୍ତରଖାନାଗୁଡ଼ିକରେ ଷ୍ଟାଫ୍ ନର୍ସ ଏବଂ ପାରାମେଡିକ୍ୟୁମାନଙ୍କର ଉପଲବ୍ଧତା

ଅତିରିକ୍ତ ଲକ୍ଷ୍ୟ କଲେ ଯେ, ଅନୁମୋଦିତ ସଂଖ୍ୟା ତୁଳନାରେ ଡିଏଚ୍‌ଏଚ୍, ସିଏଚ୍‌ସି ଏବଂ ପିଏଚ୍‌ସିଗୁଡ଼ିକରେ ଷ୍ଟାଫ୍ ନର୍ସ ଏବଂ ପାରାମେଡିକ୍ୟୁ କର୍ମଚାରୀଙ୍କର ଅଭାବ ଥିଲା । ମାର୍ଚ୍ଚ 2022 ସୁଦ୍ଧା ମଞ୍ଜୁରୀପ୍ରାପ୍ତ କର୍ମଚାରୀ ସଂଖ୍ୟା ଏବଂ କାର୍ଯ୍ୟରତ କର୍ମଚାରୀ ସଂଖ୍ୟା **ସାରଣୀ 2.1** ରେ ଦର୍ଶାଯାଇଛି ।

ସାରଣୀ 2.1: ଡାକ୍ତରଖାନାଗୁଡ଼ିକରେ ଅନୁମୋଦିତ କର୍ମଚାରୀ ସଂଖ୍ୟା ଏବଂ କାର୍ଯ୍ୟରତ କର୍ମଚାରୀ ସଂଖ୍ୟା

ହସ୍ପିଟାଲ୍	ଷ୍ଟାଫ୍ ନର୍ସ			ପାରାମେଡିକ୍ୟୁ		
	ମଞ୍ଜୁରୀପ୍ରାପ୍ତ କର୍ମଚାରୀ ସଂଖ୍ୟା	କାର୍ଯ୍ୟରତ ସଂଖ୍ୟା	ସ୍ୱଳ୍ପତା (ପ୍ରତିଶତରେ)	ମଞ୍ଜୁରୀପ୍ରାପ୍ତ କର୍ମଚାରୀ ସଂଖ୍ୟା	କାର୍ଯ୍ୟରତ ସଂଖ୍ୟା	ସ୍ୱଳ୍ପତା (ପ୍ରତିଶତରେ)
ଡିଏଚ୍‌ଏଚ୍	3,677	2,573	1,104 (30)	906	731	175 (19)
ସିଏଚ୍‌ସି	3,497	2,367	1,130 (32)	1,909	1,244	665 (35)
ପିଏଚ୍‌ସି	2,156	753	1,403 (65)	2,715	2,220	495 (18)

(ଉତ୍ସ: ଡିଏଚ୍‌ଏଚ୍, ଏନ୍‌ଏଚ୍‌ଏମ୍, ଓଡ଼ିଶା ଠାରୁ ପ୍ରାପ୍ତ ତଥ୍ୟ)

ଏହିପରି, ସମସ୍ତ ସ୍ତରର ସାମ୍ବ୍ୟସେବାରେ ଷ୍ଟାଫ୍ ନର୍ସ ଏବଂ ପାରାମେଡିକ୍ୟୁମାନଙ୍କର ଅଭାବ ରହିଥିଲା । ପିଏଚ୍‌ସିଗୁଡ଼ିକରେ ମଞ୍ଜୁରୀପ୍ରାପ୍ତ ସଂଖ୍ୟା ତୁଳନାରେ, ଷ୍ଟାଫ୍ ନର୍ସମାନଙ୍କର ଯଥେଷ୍ଟ ଅଭାବ ରହିଥିବା ଲକ୍ଷ୍ୟ କରାଯାଇଥିଲା, ଯାହା ଗ୍ରାମାଞ୍ଚଳ ରୋଗୀମାନଙ୍କର ଚିକିତ୍ସା ସେବା ଉପରେ ପ୍ରଭାବ ପକାଇଥିଲା । ଡିଏଚ୍‌ଏଚ୍ ଅନୁସାରେ ଷ୍ଟାଫ୍ ନର୍ସ ଏବଂ ପାରାମେଡିକ୍ୟୁମାନଙ୍କର ଉପଲବ୍ଧତା **ପରିଶିଷ୍ଟ 2.2** ରେ ଦର୍ଶାଯାଇଛି । ଅନୁଷ୍ଠାନ/ଜିଲ୍ଲା ଅନୁଯାୟୀ ସିଏଚ୍‌ସି ଏବଂ ପିଏଚ୍‌ସିଗୁଡ଼ିକରେ କ୍ଲିନିକାଲ ମାନବ ସମ୍ବଳର ସ୍ଥିତି ଯଥାକ୍ରମେ **ପରିଶିଷ୍ଟ 2.4** ଏବଂ **ପରିଶିଷ୍ଟ 2.5** ରେ ଦର୍ଶାଯାଇଛି । ଏପରିକି ରାଜ୍ୟରେ ପିଏଚ୍‌ସିଗୁଡ଼ିକ ପାଇଁ ଷ୍ଟାଫ୍ ନର୍ସଙ୍କ ଅନୁମୋଦିତ

⁹ ଦେବଗଡ଼, ଢେଙ୍କାନାଳ, ଗଜପତି, କନ୍ଧମାଳ, କେନ୍ଦ୍ରାପଡ଼ା, ମାଲକାନଗିରି, ନବରଙ୍ଗପୁର, ରାୟଗଡ଼ା, ସମଲପୁର
¹⁰ ବଲାଙ୍ଗୀର, ଦେବଗଡ଼, ଢେଙ୍କାନାଳ, ଗଜପତି, କନ୍ଧମାଳ, ମାଲକାନଗିରି, ନବରଙ୍ଗପୁର, ରାୟଗଡ଼ା, ସମଲପୁର, ସୋନପୁର
¹¹ ଦେବଗଡ଼, ଗଜପତି, କନ୍ଧମାଳ, ମାଲକାନଗିରି, ରାୟଗଡ଼ା, ସମଲପୁର
¹² ବରଗଡ଼, ଦେବଗଡ଼, ଢେଙ୍କାନାଳ, ଗଜପତି, କନ୍ଧମାଳ, ମାଲକାନଗିରି, ନବରଙ୍ଗପୁର, ନୟାଗଡ଼, ରାୟଗଡ଼ା

ସଂଖ୍ୟା ଆଇପିଏସ୍‌ଏସ୍ ମାନଦଣ୍ଡ ଠାରୁ କମ୍ ଥିଲା । 4,020¹³ ଷ୍ଟାଫ୍ ନର୍ସିଂ ଆବଶ୍ୟକତା ବିପକ୍ଷରେ, ରାଜ୍ୟ ସରକାର ପିଏସ୍‌ସି ଗୁଡ଼ିକ ପାଇଁ 2,156 ଷ୍ଟାଫ୍ ନର୍ସିଂକୁ ମଞ୍ଜୁରୀ ପ୍ରଦାନ କରିଥିଲେ ।

2.1.4 ପରୀକ୍ଷା ଯାଞ୍ଚ ଡାକ୍ତରଖାନା ଗୁଡ଼ିକରେ କ୍ଲିନିକାଲ୍ ମାନବ ସମ୍ବଳ¹⁴ ଉପଲବ୍ଧତା

ଅତିରିକ୍ତ ଲକ୍ଷ୍ୟ କଲେ ଯେ ପରୀକ୍ଷା ଯାଞ୍ଚ ଡାକ୍ତରଖାନାଗୁଡ଼ିକରେ ମାନବ ସମ୍ବଳର ଉପଲବ୍ଧତା ଆଇପିଏସ୍‌ଏସ୍ ମାନଦଣ୍ଡ ଅନୁଯାୟୀ ହୋଇନଥିଲା । ପରୀକ୍ଷା ଯାଞ୍ଚ ଡିଏସ୍‌ଏସ୍, ସିଏସ୍‌ଏସ୍ ଏବଂ ପିଏସ୍‌ସିଗୁଡ଼ିକରେ ମାନବ ସମ୍ବଳର ଉପଲବ୍ଧତା ନିମ୍ନରେ ଆଲୋଚନା କରାଯାଇଛି:

2.1.4.1 ଜିଲ୍ଲା ମୁଖ୍ୟ ଚିକିତ୍ସାଳୟ ଗୁଡ଼ିକରେ କର୍ମଚାରୀର ଉପଲବ୍ଧତା

ମାର୍ଚ୍ଚ 2022 ସୁଦ୍ଧା ପରୀକ୍ଷା ଯାଞ୍ଚ ଡିଏସ୍‌ଏସ୍ ଗୁଡ଼ିକରେ କ୍ଲିନିକାଲ୍ ମାନବ ସମ୍ବଳର ଆବଶ୍ୟକତା ଏବଂ ଉପଲବ୍ଧତା ସାରଣୀ 2.2 ରେ ଦର୍ଶାଯାଇଛି ।

ସାରଣୀ 2.2: ପରୀକ୍ଷା ଯାଞ୍ଚ ଡିଏସ୍‌ଏସ୍‌ଗୁଡ଼ିକରେ (ମାର୍ଚ୍ଚ 2022 ସୁଦ୍ଧା) ମାନବ ସମ୍ବଳର ଆବଶ୍ୟକତା ଏବଂ ଉପଲବ୍ଧତା

ଡିଏସ୍‌ଏସ୍	ଶଯ୍ୟା ସଂଖ୍ୟା (କାର୍ଯ୍ୟକ୍ଷମ)	ଆଇପିଏସ୍‌ଏସ୍ ¹⁵ ଅନୁଯାୟୀ ସର୍ବନିମ୍ନ ଆବଶ୍ୟକ କର୍ମଚାରୀ ସଂଖ୍ୟା			କାର୍ଯ୍ୟକ୍ଷମ କର୍ମଚାରୀ ସଂଖ୍ୟା		
		ଡାକ୍ତର ଏବଂ ବିଶେଷଜ୍ଞ ଡାକ୍ତର	ଷ୍ଟାଫ୍ ନର୍ସି	ପାରାମେଡିକାଲ୍	ଡାକ୍ତର ଏବଂ ବିଶେଷଜ୍ଞ ଡାକ୍ତର	ଷ୍ଟାଫ୍ ନର୍ସି	ପାରାମେଡିକାଲ୍
ଉତ୍କଳ	336	50	135	66	44	58	19
ଦେଙ୍କାନାଳ	300	50	135	66	32	80	22
କନ୍ଧମାଳ	236	34	90	42	36	161	17
ନବରଙ୍ଗପୁର	252	50	135	66	21	95	15
ନୂଆପଡ଼ା	315	50	135	66	20	90	20
ପୁରୀ	451	68	225	100	41	99	43
ସୁନ୍ଦରଗଡ଼	330	50	135	66	36	103	24
ମୋଟ		352	990	472	230	686	160

(ଉତ୍ସ: ଆଇପିଏସ୍‌ଏସ୍ ନିର୍ଦ୍ଧାରଣ ମାନଦଣ୍ଡ ଏବଂ ପରୀକ୍ଷା ଯାଞ୍ଚ ଡିଏସ୍‌ଏସ୍ ରୁ ପ୍ରାପ୍ତ ତଥ୍ୟ)

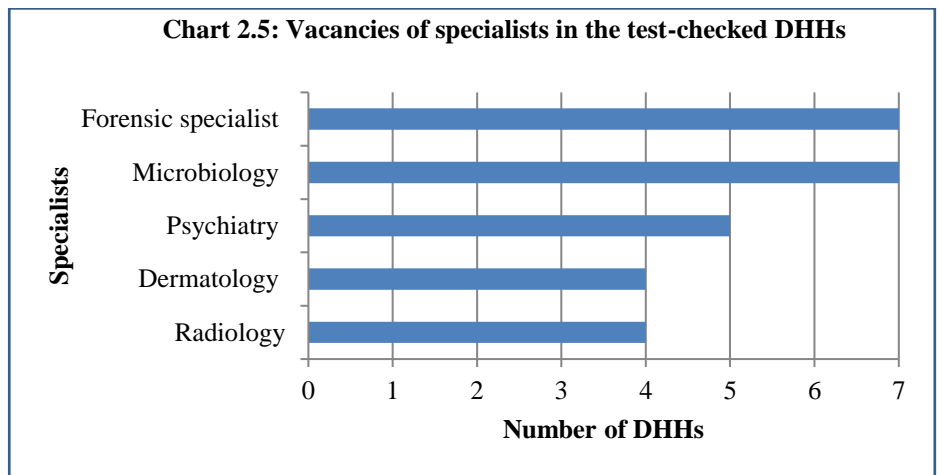
ଅତିରିକ୍ତ ଅବଲୋକନ କଲେ ଯେ:

- ଡିଏସ୍‌ଏସ୍, ଓଡ଼ିଶା ପ୍ରଦତ୍ତ ତଥ୍ୟ ଏବଂ ପରିଶିଷ୍ଟ 2.2 ରେ ପ୍ରଦାନ କରାଯାଇଥିବା ବିବରଣୀ ଅନୁଯାୟୀ ଡିଏସ୍‌ଏସ୍ ଗୁଡ଼ିକରେ ଥିବା କ୍ଲିନିକାଲ୍ କର୍ମଚାରୀଙ୍କ ସଂଖ୍ୟା ସହିତ ଉପର ସାରଣୀରେ ଦିଆଯାଇଥିବା କର୍ମଚାରୀଙ୍କ ସଂଖ୍ୟାର ସହମତି ନଥିଲା । ତେଣୁ, ଡାକ୍ତରଖାନାଗୁଡ଼ିକରେ କର୍ମଚାରୀ ସଂଖ୍ୟାର ସ୍ଥିତି ସମ୍ପର୍କିତ ଜିଲ୍ଲା ତଥା ରାଜ୍ୟ ସ୍ତରର ତଥ୍ୟ ମଧ୍ୟରେ କୌଣସି ସମ୍ପର୍କ ନଥିଲା ।
- ପରୀକ୍ଷା ଯାଞ୍ଚ ଡିଏସ୍‌ଏସ୍ ଗୁଡ଼ିକରେ କୌଣସି ଫୋରେନସିକ୍ ବିଶେଷଜ୍ଞ ଉପଲବ୍ଧ ନଥିଲେ ଏବଂ ମାଇକ୍ରୋବିଓଲୋଜିଷ୍ଟମାନେ କେବଳ ଡିଏସ୍‌ଏସ୍, ସୁନ୍ଦରଗଡ଼ ଏବଂ ଦେଙ୍କାନାଳରେ ଉପଲବ୍ଧ ଥିଲେ ।

¹³ ଆଇପିଏସ୍‌ଏସ୍ 2012 ନିୟମ ଅନୁଯାୟୀ 1340 ପିଏସ୍‌ସି ପାଇଁ ସର୍ବନିମ୍ନ 3 ଷ୍ଟାଫ୍ ନର୍ସି
¹⁴ ଡାକ୍ତର ଷ୍ଟାଫ୍ ନର୍ସି ଏବଂ ପାରାମେଡିକାଲ୍
¹⁵ ଆଇପିଏସ୍‌ଏସ୍ ନିୟମ ଅନୁଯାୟୀ 300 ଶଯ୍ୟା ପାଇଁ (ଡିଏସ୍‌ଏସ୍ ରେ 252 ରୁ 336 ମଧ୍ୟରେ ଶଯ୍ୟା ସଂଖ୍ୟା ରହିବା ପାଇଁ ବିବେଚନା କରାଯାଏ; ଆଇପିଏସ୍‌ଏସ୍ ନିୟମ ଅନୁଯାୟୀ ଡିଏସ୍‌ଏସ୍, କନ୍ଧମାଳରେ 200 ଶଯ୍ୟା ପାଇଁ ବିବେଚନା କରାଯାଏ, ଯାହାର 236 ଶଯ୍ୟା ଅଛି ଏବଂ ଆଇପିଏସ୍‌ଏସ୍ ନିୟମ ଅନୁଯାୟୀ ଡିଏସ୍‌ଏସ୍, ପୁରୀରେ 500 ଶଯ୍ୟା ପାଇଁ ବିବେଚନା କରାଯାଏ, ଯାହାର 451 ଶଯ୍ୟା ଅଛି

ସାତଟି ପରୀକ୍ଷା ଯାଞ୍ଚ ଡିଏଚ୍‌ଏଚ୍‌ରେ ଅନ୍ୟ ଚାରିଟି¹⁶ ବର୍ଗରେ ବିଶେଷଜ୍ଞ ଡାକ୍ତରଙ୍କ ଆବଶ୍ୟକତାର ଅଭାବ 67 ରୁ 81 ପ୍ରତିଶତ ମଧ୍ୟରେ ଥିଲା ।

- ତିନି ଜଣ ନିକ୍ଷେପକ ଡାକ୍ତରଙ୍କର (ଆଇପିଏଚ୍‌ଏସ୍ 2012) ଆବଶ୍ୟକତା ବିପକ୍ଷରେ ଡିଏଚ୍‌ଏଚ୍‌, ଭଦ୍ରକରେ କେବଳ ଜଣେ ଉପଲବ୍ଧ ଥିଲା । ନିକ୍ଷେପକ ଡାକ୍ତରଙ୍କ ଅଭାବ ହେତୁ ଡିଏଚ୍‌ଏଚ୍‌, ଭଦ୍ରକର ଚୁମ୍ବା କେନ୍ଦ୍ରର ସେକ୍ସରେ ଥିବା ଆଇସିୟୁ କାର୍ଯ୍ୟକ୍ଷମ ନଥିଲା ଏବଂ ଗୁରୁତର ଚିକିତ୍ସାର ଆବଶ୍ୟକତା ଥିବା ରୋଗୀଙ୍କୁ ଏସିବି, ଏମ୍‌ସିଏଚ୍‌, କଟକକୁ ପଠାଯାଉଥିଲା । ଫଳସ୍ୱରୂପ ଏହି ଗୁରୁତର ରୋଗୀଙ୍କ ଜୀବନ ଆଶଙ୍କାଗ୍ରସ୍ତ ରହୁଥିଲା । କାରଣ ଏମ୍‌ସିଏଚ୍‌, କଟକ ଠାରେ ଚିକିତ୍ସାସେବା ପାଇବାକୁ ସେମାନଙ୍କୁ ପ୍ରାୟ 100 କିଲୋମିଟର ଦୂରତା ଅତିକ୍ରମ କରିବାକୁ ପଡୁଥିଲା ।
- ପରୀକ୍ଷା ଯାଞ୍ଚ ଡିଏଚ୍‌ଏଚ୍‌ ଗୁଡ଼ିକରେ ପାଞ୍ଚଟି ବିଶେଷଜ୍ଞ ପଦବୀ ବିପକ୍ଷରେ ସର୍ବାଧିକ ଖାଲି ରହିଥିବା ପଦ ଗୁଡ଼ିକ ଚାର୍ଟ 2.5 ରେ ଦର୍ଶାଯାଇଛି ।



(ଉତ୍ସ: ପରୀକ୍ଷା ଯାଞ୍ଚ ଡିଏଚ୍‌ଏଚ୍‌ ଗୁଡ଼ିକ ଦ୍ୱାରା ପ୍ରଦତ୍ତ ତଥ୍ୟ)

ଅତିଚ୍ ଲକ୍ଷ୍ୟ କଲେ ଯେ, ପରୀକ୍ଷା ଯାଞ୍ଚ ଡିଏଚ୍‌ଏଚ୍‌ ଗୁଡ଼ିକରେ ବିଶେଷଜ୍ଞ ଡାକ୍ତରଙ୍କ ନିୟୋଜନରେ ଅସଙ୍ଗତି ଥିଲା, ଯାହା ସାରଣୀ 2.3 ରେ ଦର୍ଶାଗଲା ।

ସାରଣୀ 2.3: ପରୀକ୍ଷା ଯାଞ୍ଚ ଡିଏଚ୍‌ଏଚ୍‌ ଗୁଡ଼ିକରେ ବିଶେଷଜ୍ଞଙ୍କ ଡାକ୍ତରଙ୍କ ନିୟୋଜନରେ ଅସଙ୍ଗତି

ବିଶେଷଜ୍ଞ ଡାକ୍ତର	ଭଦ୍ରକ (336 ଶଯ୍ୟା)		ଢେଙ୍କାନାଳ (300 ଶଯ୍ୟା)		କନ୍ଧମାଳ (236 ଶଯ୍ୟା)		ପୁରୀ (451 ଶଯ୍ୟା)	
	ଆର୍	ଏ	ଆର୍	ଏ	ଆର୍	ଏ	ଆର୍	ଏ
ଅସୋପରାର	3	5	3	1	2	2	4	5
ଓଏଚ୍‌ଏଚ୍‌	4	3	4	3	3	4	6	2
ଶିଶୁ ରୋଗ	4	1	4	2	3	5	5	2

(ଉତ୍ସ: ପରୀକ୍ଷା ଯାଞ୍ଚ ଡିଏଚ୍‌ଏଚ୍‌ ଗୁଡ଼ିକ ଦ୍ୱାରା ପ୍ରଦତ୍ତ ତଥ୍ୟ)

(ଆଇପିଏଚ୍‌ଏସ୍ ଅନୁଯାୟୀ ଆବଶ୍ୟକତା ପାଇଁ-‘ଆର୍’ ଏବଂ ଉପଲବ୍ଧତା ପାଇଁ-‘ଏ’)

ଅତିଚ୍ ଅବଲୋକନ କଲେ ଯେ:

- ଆଇପିଏଚ୍‌ଏସ୍ ମାନଦଣ୍ଡ ତୁଳନାରେ ଡିଏଚ୍‌ଏଚ୍‌, କନ୍ଧମାଳରେ ଅଧିକ ସଂଖ୍ୟକ ଓ ଏବଂ ଜି ବିଶେଷଜ୍ଞ ଏବଂ ଶିଶୁ ରୋଗ ବିଶେଷଜ୍ଞ ନିୟୋଜିତ ହୋଇଥିଲେ କିନ୍ତୁ ପୁରୀ ଏବଂ ଭଦ୍ରକ ଡିଏଚ୍‌ଏଚ୍‌ରେ ଏହି ବିଶେଷଜ୍ଞମାନେ କମ୍ ସଂଖ୍ୟାରେ ନିୟୋଜିତ ହୋଇଥିଲେ । ସେହିପରି, ଚାରି ଜଣଙ୍କ ଆବଶ୍ୟକତା

¹⁶ ଆନେସୁଆ (67 ପ୍ରତିଶତ); ରାତିଓଲୋଜି (77 ପ୍ରତିଶତ); ପାଥୋଲୋଜି (81 ପ୍ରତିଶତ); ମାନସିକ (71 ପ୍ରତିଶତ)

ସ୍ତ୍ରୀମାନଙ୍କୁ ଡିଏଚ୍‌ଏଚ୍, ପୁରୀରେ ପାଞ୍ଚଜଣ ଅସୋପଚାର ବିଶେଷଜ୍ଞ ନିଯୋଜିତ ହୋଇଥିଲେ, କିନ୍ତୁ ବିପରୀତ ଭାବେ ଡିଏଚ୍‌ଏଚ୍ ଡେକାନାଲରେ ତିନି ଜଣଙ୍କ ଆବଶ୍ୟକତା ଥିବାବେଳେ, କେବଳ ଜଣେ ବିଶେଷଜ୍ଞ ଉପଲବ୍ଧ ଥିଲେ ।

- ପଦବୀ ଗୁଡ଼ିକରେ ଆବଶ୍ୟକତାର ମାତ୍ର 34 ରୁ 46 ପ୍ରତିଶତ ଉପଲବ୍ଧ ସହିତ ଦୁଇଟି ଡିଏଚ୍‌ଏଚ୍ (ଭଦ୍ରକ ଏବଂ ପୁରୀ) ରେ ଷ୍ଟାଫ୍ ନର୍ସ/ ନର୍ସିଂ ଅଫିସରଙ୍କ ଖାଲି ଥିବା ପଦବୀ ସଂଖ୍ୟା ଅଧିକ ଥିଲା । ଷ୍ଟାଫ୍ ନର୍ସିଂ ଅଭାବ ହେତୁ ଏହି ଡାକ୍ତରଖାନାଗୁଡ଼ିକରେ ରୋଗୀ ସେବା ବାଧାପ୍ରାପ୍ତ ହୋଇଥିଲା ଏବଂ ବିଦ୍ୟମାନ କର୍ମଚାରୀଙ୍କ ଉପରେ ଅଧିକ କାର୍ଯ୍ୟଭାର ରହିଥିଲା, ଯାହା ରୋଗୀ ସେବାର ଗୁଣବତ୍ତା ଉପରେ ପ୍ରତିକୂଳ ପ୍ରଭାବ ପକାଇଥିଲା ।
- ପରୀକ୍ଷା ଯାଞ୍ଚ ଡିଏଚ୍‌ଏଚ୍ ମଧ୍ୟରୁ ଛଅଟି ଡିଏଚ୍‌ଏଚ୍‌ରେ ପାରାମେଡିକାଲ କର୍ମଚାରୀଙ୍କ ଉପଲବ୍ଧତା 40 ପ୍ରତିଶତରୁ କମ୍ ଥିବାବେଳେ ପୁରୀ ଡିଏଚ୍‌ଏଚ୍‌ରେ ଏହା 40 ପ୍ରତିଶତରୁ ଅଧିକ ଥିଲା ଲାବୋରେଟୋରୀ ଟେକ୍‌ସିଆନଙ୍କ ଅଭାବ ହେତୁ ଡାଇଗ୍‌ନୋଷ୍ଟିକ ଏବଂ ରାଡିଓଲୋଜି ସେବା ପର୍ଯ୍ୟାପ୍ତ ନଥିଲା କିମ୍ବା ଏହି ସେବା ରୋଗୀଙ୍କୁ ପ୍ରଦାନ କରାଯାଇନଥିଲା । ଏହା ଫଳରେ ଯନ୍ତ୍ରପାତିଗୁଡ଼ିକ ନିଷ୍ପ୍ରୟ ଭାବେ ପଡ଼ି ରହିଥିଲା, ଯାହା ଅଧ୍ୟାୟ 4 ରେ ଆଲୋଚିତ ହୋଇଛି ।

2.1.4.2 ଅସୋପଚାର ଗୃହ ପାଇଁ ମାନବ ସମ୍ବଳର ଉପଲବ୍ଧତା

ଆଇପିଏଚ୍‌ଏସ୍ ଅନୁଯାୟୀ ଅସୋପଚାର ଗୃହରେ ଅସୋପଚାର କିମ୍ବା ରୋଗୀ ସେବା ପାଇଁ ସାଧାରଣତଃ ସର୍ଜନ, ନିଶ୍ଚେତକ ନର୍ସ (ବେଲେବେଲେ ପାଥୋଲୋଜିଷ୍ଟ ଏବଂ ରାଡିଓଲୋଜିଷ୍ଟ) ମାନଙ୍କରେ ଏକ ଦଳ ଉପସ୍ଥିତ ରୁହନ୍ତି । ଏହା ବ୍ୟତୀତ, ଶଯ୍ୟା କ୍ଷମତା ଅନୁଯାୟୀ, 4 ରୁ 14 ଓଟି ଟେକ୍‌ସିଆନ୍ ଜିଲ୍ଲା ଡାକ୍ତରଖାନାଗୁଡ଼ିକରେ ଉପଲବ୍ଧ ରହିବା ଉଚିତ୍ ।

ସମୀକ୍ଷା ଲକ୍ଷ୍ୟ କଲେ ଯେ, ପରୀକ୍ଷା ଯାଞ୍ଚ ଡିଏଚ୍‌ଏଚ୍‌ଗୁଡ଼ିକରେ କୌଣସି ଓଟି ଟେକ୍‌ସିଆନ୍ ସ୍ଥାପିତ ହୋଇନଥିଲେ । ଯାହାହେଉ, ଷ୍ଟାଫ୍ ନର୍ସ ଏବଂ ଓଟି ସହାୟକ ମାନେ ଉପଲବ୍ଧ ଥିଲେ ।

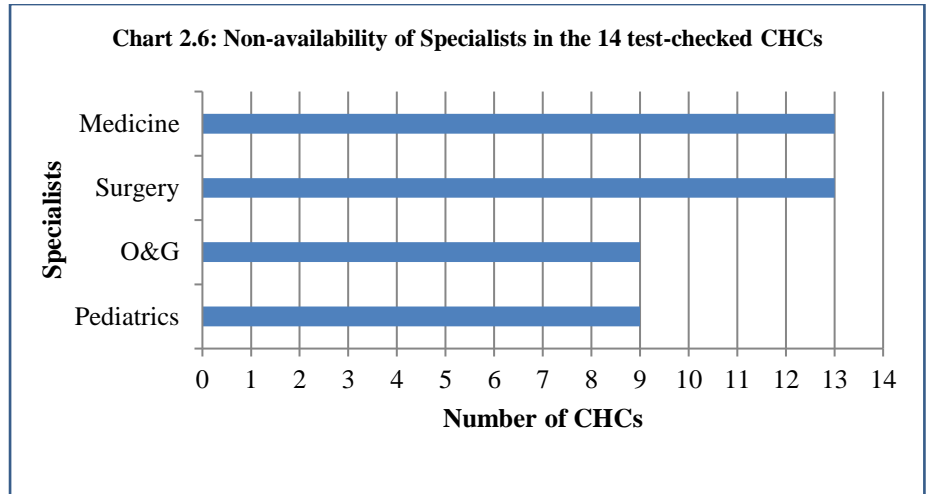
ସ୍ୱାସ୍ଥ୍ୟ ଏବଂ ପରିବାର କଲ୍ୟାଣ ବିଭାଗ ବ୍ୟକ୍ତ କରିଥିଲେ (ଫେବୃଆରୀ 2023) ଯେ, ଆଇପିଏଚ୍‌ଏସ୍ ମାନବଶ୍ଚ ଅନୁସାରେ ଆବଶ୍ୟକ କର୍ମଚାରୀ ଯୋଗାଇ ଦିଆଯିବ ।

2.1.5 ଗୋଷ୍ଠି ସ୍ୱାସ୍ଥ୍ୟକେନ୍ଦ୍ରରେ ମାନବ ସମ୍ବଳ

14 ଟି ପରୀକ୍ଷା ଯାଞ୍ଚ ସିଏଚ୍‌ସିରେ, ଅତ୍ୟାବଶ୍ୟକ ଚିକିତ୍ସା ସେବା ଯୋଗାଇବା ପାଇଁ କ୍ଲିନିକାଲ୍ ସ୍ୱାସ୍ଥ୍ୟ କର୍ମଚାରୀଙ୍କ ଘୋର ଅଭାବ ଦେଖାଯାଇଥିଲା । ଆର୍ଥିକ ବର୍ଷ 2021-22 ରେ ଏହି ସିଏଚ୍‌ସି ଗୁଡ଼ିକରେ ଡାକ୍ତରଙ୍କ ଉପଲବ୍ଧତା, ପରିଶିଷ୍ଟ 2.6 ରେ ବିସ୍ତୃତ ଭାବେ ଦର୍ଶାଯାଇଛି । ସମୀକ୍ଷା ଅବଲୋକନ କଲେ ଯେ:

- 14 ଟି ପରୀକ୍ଷା ଯାଞ୍ଚ ସିଏଚ୍‌ସି ମଧ୍ୟରୁ ଛଅଟିରେ¹⁷ ମେଡିକାଲ୍ ଅଧିକାରୀ ନିଯୁକ୍ତ ହୋଇନଥିଲା, ଯିଏ ଏନ୍‌ଏଚ୍‌ଏସ୍ ପ୍ରୋଗ୍ରାମର ପର୍ଯ୍ୟବେକ୍ଷଣ ସମେତ ଡାକ୍ତରଖାନାର ସାମଗ୍ରିକ ପ୍ରଶାସନ/ ପରିଚାଳନା ପାଇଁ ଦାୟୀ ରୁହନ୍ତି । ଏହି ଛଅଟି ସିଏଚ୍‌ସିରେ ଉପଲବ୍ଧ ଜେନେରାଲ୍ ଡ୍ୟୁଟି ମେଡିକାଲ୍ ଅଫିସର (ଡିଡିଏମ୍‌ଓ)/ ବିଶେଷଜ୍ଞଙ୍କୁ ମେଡିକାଲ୍ ଅଧିକାରୀଙ୍କ ଦାୟିତ୍ୱ ତୁଲାଇବାକୁ ପଡୁଥିଲା, ଯାହା ପରୋକ୍ଷରେ ଏହି ସିଏଚ୍‌ସିରେ ରୋଗୀଙ୍କୁ ଆନୁଷ୍ଠାନିକ ଚିକିତ୍ସା ସେବା ପ୍ରଦାନରେ ବାଧା ସୃଷ୍ଟି କରିଥିଲା ।
- 14 ଟି ପରୀକ୍ଷା ଯାଞ୍ଚ ସିଏଚ୍‌ସିରେ ଆଇପିଏଚ୍‌ଏସ୍, 2012 ଅନୁଯାୟୀ, ଚାରିଟି ମୁଖ୍ୟ ବର୍ଗରେ (ମେଡିସିନ୍, ସର୍ଜରୀ, ଓ ଆଣ୍ଡ ଜି ଏବଂ ପେଡିଆଟ୍ରିକ୍) 56 ଜଣ ବିଶେଷଜ୍ଞଙ୍କ ଆବଶ୍ୟକତା ବିପକ୍ଷରେ, 42 (75 ପ୍ରତିଶତ) ଜଣ ଉପଲବ୍ଧ ନଥିଲେ, ଯାହା ଟାର୍ଗେଟ 2.6 ରେ ଦର୍ଶାଯାଇଛି ।

¹⁷ ବାସୁଦେବପୁର; ଖଲୁରିକଟା; ଶ୍ରୀରାମଚନ୍ଦ୍ରପୁର; ରାଇକିଆ, କୋମନା



(ଉତ୍ସ: ପରୀକ୍ଷା ଯାଞ୍ଚ ସିଏଚ୍‌ସିଗୁଡ଼ିକ ଦ୍ୱାରା ପ୍ରଦତ୍ତ ସୂଚନା)

କେବଳ ସିଏଚ୍‌ସି, କୋମନାରେ ଜଣେ ମେଡିସିନ୍ ବିଶେଷଜ୍ଞ ଉପଲବ୍ଧ ଥିବାବେଳେ ସର୍ଜରୀ ବିଶେଷଜ୍ଞ କେବଳ ବାସୁଦେବପୁର ସିଏଚ୍‌ସିରେ ଉପଲବ୍ଧ ଥିଲେ । ସେହିଭଳି, 14 ଟି ପରୀକ୍ଷା ଯାଞ୍ଚ ସିଏଚ୍‌ସି ମଧ୍ୟରୁ କେବଳ ପାଞ୍ଚଟିରେ¹⁸ ଓ ଆଣ୍ଡ ଜି ବିଶେଷଜ୍ଞ ଏବଂ ଶିଶୁରୋଗ ବିଶେଷଜ୍ଞ ଉପଲବ୍ଧ ଥିଲେ । ଏହିପରି, ସିଏଚ୍‌ସି ଗୁଡ଼ିକରେ ବିଶେଷଜ୍ଞଙ୍କ ଆବଶ୍ୟକତା ଏବଂ ଉପଲବ୍ଧତା ମଧ୍ୟରେ ଏକ ଉଲ୍ଲେଖନୀୟ ବ୍ୟବଧାନ ରହିଥିଲା, ଯେଉଁ କାରଣରୁ ସ୍ଥାନୀୟ ରୋଗୀଙ୍କୁ ମାତୃତ୍ୱ ଏବଂ ନବଜାତକ ସେବା ସମେତ ବିଶେଷଜ୍ଞ ଚିକିତ୍ସା ସେବା ପ୍ରଦାନରେ ବାଧା ସୃଷ୍ଟି ହୋଇଥିଲା ।

- ସିଏଚ୍‌ସି ଗୁଡ଼ିକରେ ଷ୍ଟାଫ୍ ନର୍ସ ଏବଂ ପାରାମେଡିକ୍ ମାନଙ୍କ ସ୍ଥିତି ମଧ୍ୟ ଉତ୍ତମଭାବେ ନଥିଲା । 14 ଟି ପରୀକ୍ଷା ଯାଞ୍ଚ ସିଏଚ୍‌ସିରେ ଆର୍ଥିକ ବର୍ଷ 2021-22 ରେ 140 ଷ୍ଟାଫ୍ ନର୍ସଙ୍କ ଆବଶ୍ୟକତା ବିପକ୍ଷରେ ମାତ୍ର 69 (49 ପ୍ରତିଶତ) ଜଣ ଉପଲବ୍ଧ ଥିଲେ ।
- ପରୀକ୍ଷା ଯାଞ୍ଚ ସିଏଚ୍‌ସି ଗୁଡ଼ିକରେ ନଅ ଜଣ ଲାବୋରେଟୋରୀ ଟେକ୍ନିସିଆନଙ୍କ ଅଭାବ ରହିଥିଲା, ଯାହା ଡାକ୍ତରଖାନା ଗୁଡ଼ିକରେ ଡାଇଗ୍ନୋଷ୍ଟିକ୍ ସେବାରେ ବାଧା ସୃଷ୍ଟି କରିଥିଲା । ଉଦାହରଣ ସ୍ୱରୂପ, ଲାବୋରେଟୋରୀ ଟେକ୍ନିସିଆନଙ୍କ ଅଭାବ ହେତୁ ବରପଦା ସିଏଚ୍‌ସିରେ ଯନ୍ତ୍ରପାତି ଓ ଭିଭିଭିମିର ଉପଲବ୍ଧତା ସତ୍ତ୍ୱେ ରକ୍ତ ଯୁରିଆ, ବ୍ଲୁଡ୍ କୋଲେଷ୍ଟ୍ରଲ୍, ଯକୃତ କାର୍ଯ୍ୟକାରୀ, କିଡ୍‌ନୀ କାର୍ଯ୍ୟକାରୀତା ପରୀକ୍ଷା, ଲିପିଡି ପ୍ରୋଫାଇଲ୍ ଇତ୍ୟାଦି ପାଥୋଲୋଜିକାଲ୍ ପରୀକ୍ଷା କରାଯାଉ ନଥିଲା । ସେହିଭଳି, ଟେକ୍ନିସିଆନଙ୍କ ଅଭାବ ହେତୁ ସିଏଚ୍‌ସି, ବାସୁଦେବପୁରରେ ରକ୍ତ ସଂରକ୍ଷଣ ଯୁନିଟ୍ କାର୍ଯ୍ୟକ୍ଷମ ନଥିଲା ।

ଏହିପରି, ଆଇପିଏଚ୍‌ଏସ୍ ମାନଦଣ୍ଡ ତୁଳନାରେ ପରୀକ୍ଷା ଯାଞ୍ଚ ସିଏଚ୍‌ସି ଗୁଡ଼ିକରେ ଡାକ୍ତରୀ କର୍ମଚାରୀଙ୍କ ଯଥେଷ୍ଟ ଅଭାବ ରହିଥିଲା, ଯାହା ସ୍ଥାନୀୟ ଅଞ୍ଚଳର ରୋଗୀଙ୍କ ଡାକ୍ତରଖାନା ଚିକିତ୍ସାକୁ ପ୍ରଭାବିତ କରିଥିଲା ।

2.1.5.1 ସିଏଚ୍‌ସି ଗୁଡ଼ିକରେ ଦକ୍ତ ଚିକିତ୍ସକଙ୍କ ଯଥାର୍ଥତା ବିହୀନ ନିୟୁତ୍ତି

ଅତିଳ୍ପ ଲକ୍ଷ୍ୟ କଲେ ଯେ, ସମ୍ପୂର୍ଣ୍ଣ ସିଏଚ୍‌ସି ଗୁଡ଼ିକୁ ଦକ୍ତ ଚିକିତ୍ସା ଉପକରଣ ଯୋଗାଣ ବିନା ଦକ୍ତ ଚିକିତ୍ସକ ନିୟୁତ୍ତି କରାଯାଇଥିଲା କିମ୍ବା ବିପରୀତ ଭାବରେ ଦକ୍ତ ଚିକିତ୍ସକଙ୍କ ନିୟୁତ୍ତି ବିନା ଦକ୍ତ ଚିକିତ୍ସା ଉପକରଣ ଯୋଗାଣ କରାଯାଇଥିଲା, ଯାହା ସାରଣୀ 2.4 ରେ ବିସ୍ତୃତ ଭାବରେ ଦର୍ଶାଯାଇଛି ।

¹⁸ ଓଏବ୍‌ଜି ବିଶେଷଜ୍ଞ: ବାସୁଦେବପୁର; ଲକ୍ଷ୍ମଣାପଡ଼ା; ଖରିଆରଗୋଡ଼; ପାପଡ଼ାହାଣ୍ଡି; ନିମାପଡ଼ା; ଶିଶୁ ରୋଗ ବିଶେଷଜ୍ଞ: ବାସୁଦେବପୁର; କୁଆଁରମୁଣ୍ଡା; ଖରିଆରଗୋଡ଼; କୋମନା; ନିମାପଡ଼ା

ସାରଣୀ 2.4: ସିଏଚ୍‌ସି ଗୁଡ଼ିକରେ ଦନ୍ତ ଚିକିତ୍ସକଙ୍କ ଏବଂ ଦନ୍ତ ଚିକିତ୍ସା ଉପକରଣର ସ୍ଥିତି

ଜିଲ୍ଲା	ଉପକରଣ ବିନା ଦନ୍ତ ଚିକିତ୍ସକ ଥରବା ସିଏଚ୍‌ସି	ଦନ୍ତ ଚିକିତ୍ସକଙ୍କ ବିନା ଚିକିତ୍ସା ଉପକରଣ ଥରବା ସିଏଚ୍‌ସି
ଭଦ୍ରକ	5	0
ଦେଈନାଳ	7	0
ନବରଙ୍ଗପୁର	0	4
ସୁନ୍ଦରଗଡ଼	11	3
ପୁରୀ	14	0
ମୋଟ	37	7

(ଉତ୍ସ: ପରୀକ୍ଷା ଯାଞ୍ଚ ଡିଏଚ୍‌ଏଚ୍ ଏବଂ ଜେପିଆଇ ଗୁ ପ୍ରାପ୍ତ ତଥ୍ୟ)

ଉପରୋକ୍ତ ତଥ୍ୟରୁ ଲକ୍ଷ୍ୟ କରାଗଲା ଯେ, ପରୀକ୍ଷା ଯାଞ୍ଚ ପାଞ୍ଚଟି ଜିଲ୍ଲାର 37 ଟି ସିଏଚ୍‌ସିରେ ଦନ୍ତ ଚିକିତ୍ସା ଚେୟାର ସହିତ ଦନ୍ତ ଚିକିତ୍ସା ଉପକରଣ ଉପଲବ୍ଧ ନଥିବା ସତ୍ତ୍ୱେ ଦନ୍ତ ଚିକିତ୍ସକ ନିଯୁକ୍ତି ହୋଇଥିଲେ । ବିପରୀତ ଭାବରେ ଦନ୍ତ ଚିକିତ୍ସକ କାର୍ଯ୍ୟରତ ନଥିବା ସତ୍ତ୍ୱେ ସିଏଚ୍‌ସିକୁ ଦନ୍ତ ଚିକିତ୍ସା ଉପକରଣ ଯୋଗାଇ ଦିଆଯାଇଥିଲା । ଏହିପରି, ଦନ୍ତ ଚିକିତ୍ସକଙ୍କ ନିଯୁକ୍ତି ଏବଂ ଦନ୍ତ ଚିକିତ୍ସା ଉପକରଣ ଯୋଗାଣ ମଧ୍ୟରେ କୌଣସି ସହ ସମ୍ପର୍କ ନଥିଲା । ଫଳସ୍ୱରୂପ, ସିଏଚ୍‌ସି ରେ ଥିବା ଦନ୍ତ ଚିକିତ୍ସକମାନେ ଆବଶ୍ୟକ ଉପକରଣ ବିନା ରୋଗୀଙ୍କୁ ଉପଯୁକ୍ତ ଦନ୍ତ ଚିକିତ୍ସା ଯୋଗାଇ ପାରିନଥିଲେ । ଅନ୍ୟପକ୍ଷରେ, ଦନ୍ତ ଚିକିତ୍ସକ ନିଯୁକ୍ତି ନକରି ସିଏଚ୍‌ସି ଗୁଡ଼ିକୁ ରାଜ୍ୟ ସମ୍ବଳରୁ ଯୋଗାଇ ଦିଆଯାଉଥିବା ଏହି ଉପକରଣଗୁଡ଼ିକ ନିଷ୍ପ୍ରାୟ/ ଅଣ-କାର୍ଯ୍ୟକ୍ଷମ ରହିଥିଲା ।

ସ୍ୱାସ୍ଥ୍ୟ ଏବଂ ପରିବାର କଲ୍ୟାଣ ବିଭାଗ ବ୍ୟକ୍ତ କଲେ (ଫେବୃଆରୀ 2023) ଯେ, ଜନସ୍ୱାସ୍ଥ୍ୟ ବ୍ୟବସ୍ଥାର ନବୀକରଣ ପ୍ରସାର ସରକାରଙ୍କ ସକ୍ରିୟ ବିଚାରରେ ରହିଥିଲା ଏବଂ 2025 ସୁଦ୍ଧା ଡାକ୍ତରଖାନା ଗୁଡ଼ିକରେ ମାନବସମ୍ବଳ ସ୍ଥିତିରେ ଉନ୍ନତି ଆସିବ ।

2.1.6 ପ୍ରାଥମିକ ସ୍ୱାସ୍ଥ୍ୟ କେନ୍ଦ୍ରରେ ମାନବ ସମ୍ବଳ

ସ୍ୱାସ୍ଥ୍ୟସେବା ସୁବିଧା ଗୁଡ଼ିକରେ ଦିନରାତି ସେବା ପ୍ରଦାନକୁ ସୁନିଶ୍ଚିତ କରିବାକୁ ପ୍ରାଥମିକ ସ୍ୱାସ୍ଥ୍ୟକେନ୍ଦ୍ରଗୁଡ଼ିକ ମୌଳିକ ପ୍ରସ୍ତୁତି ଏବଂ ନର୍ସିଂ ସୁବିଧା ସହିତ 24 ଘଣ୍ଟିଆ ସେବା ପ୍ରଦାନ କରିବା ଆଶା କରାଯାଏ । ଏନ୍‌ଏଚ୍‌ଏମ୍ ଅଧିନରେ ବିଭିନ୍ନ ଚିକିତ୍ସା ପ୍ରତିଷ୍ଠାନ ଗୁଡ଼ିକରେ ଅତି କମ୍ରେ ତିନିଜଣ ଷ୍ଟାଫ୍ ନର୍ସଙ୍କୁ ରଖି ବିଭିନ୍ନ ପର୍ଯ୍ୟାୟରେ 24 X 7 ସେବା ଯୋଗାଇବା ପାଇଁ ପିଏଚ୍‌ସିଗୁଡ଼ିକୁ କାର୍ଯ୍ୟକ୍ଷମ କରିବା ଆବଶ୍ୟକ । ପିଏଚ୍‌ସି ଗୁଡ଼ିକ ମଧ୍ୟ ଆନୁଷ୍ଠାନିକ ପ୍ରସବ ସଂଖ୍ୟା ବୃଦ୍ଧିରେ ଏକ ପ୍ରମୁଖ ଭୂମିକା ଗ୍ରହଣ କରିବେ ବୋଲି ଆଶା କରାଯାଏ, ଯାହା ମାତୃ ମୃତ୍ୟୁହାର ହ୍ରାସ କରିବାରେ ସହାୟକ ହେବ ।

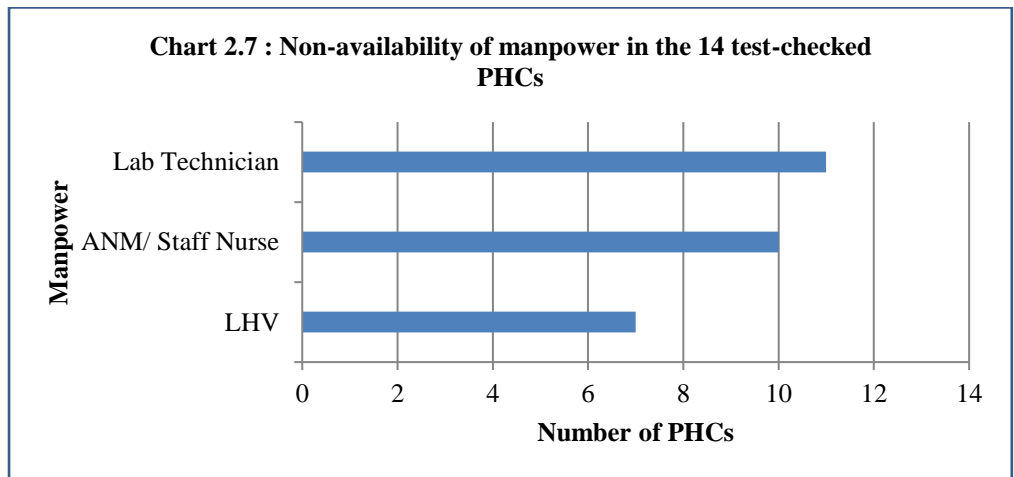
ଅତିର୍ତ୍ତ ଲକ୍ଷ୍ୟ କଲେ ଯେ, ଆର୍ଥିକ ବର୍ଷ 2021-22 ଅବଧିରେ ପରୀକ୍ଷା ଯାଞ୍ଚ ପିଏଚ୍‌ସି ଗୁଡ଼ିକରେ ଆଇପିଏଚ୍‌ଏସ୍ ମାନଦଣ୍ଡ ଅନୁଯାୟୀ, ଆବଶ୍ୟକ ମାନବ ସମ୍ବଳ ଉପଲବ୍ଧ ନଥିଲା । ପିଏଚ୍‌ସି ଗୁଡ଼ିକରେ ସହାୟକ ନର୍ସିଂ ମିଡ୍‌ସ୍‌ଟାଫ୍(ଏନ୍‌ଏମ୍)/ ଷ୍ଟାଫ୍ ନର୍ସ, ଲାବୋରେଟୋରୀ ଟେକ୍‌ନିସିଆନ୍(ଏଲ୍‌ଟି), ସ୍ୱାସ୍ଥ୍ୟ କର୍ମୀ (ଏଚ୍‌ଡ୍‌ଏମ୍), ସ୍ୱାସ୍ଥ୍ୟ ସହାୟକ(ଏଚ୍‌ଏ)/ ଲେଡି ହେଲ୍ପ ଭିଜିଟର (ଏଲ୍‌ଏଚ୍‌ଭି) ଇତ୍ୟାଦି ବର୍ଗରେ ଘୋର ଅଭାବ ଦେଖାଦେଇଥିଲା । ପରୀକ୍ଷା ଯାଞ୍ଚ ପିଏଚ୍‌ସି ଗୁଡ଼ିକରେ ଆର୍ଥିକ ବର୍ଷ 2021-22 ଅବଧିରେ ଉପଲବ୍ଧ ଥିବା ମାନବ ସମ୍ବଳର ସ୍ଥିତି **ସାରଣୀ 2.5** ରେ ଦର୍ଶାଯାଇଛି ।

ସାରଣୀ 2.5: ପରୀକ୍ଷା ଯାଞ୍ଚ ପିଏଚ୍‌ସି ଗୁଡ଼ିକରେ ମାନବ ସମ୍ବଳର ଉପଲବ୍ଧତା

ପିଏଚ୍‌ସି	ମେଡିକାଲ ଅଫିସର (ଏମ୍‌ବିଏସ୍‌ଏସ୍)	ପରୀକ୍ଷା ଯାଞ୍ଚ ପିଏଚ୍‌ସି ଗୁଡ଼ିକରେ କ୍ଲିନିକାଲ ମାନବ ସମ୍ବଳର ଉପଲବ୍ଧତା						
		ଫାର୍ମାସିଷ୍ଟ	ଏଏନ୍‌ଏମ୍ (ଆର୍‌ଏମ୍‌ନର୍ସ)	ସ୍ବାସ୍ଥ୍ୟକର୍ମୀ (ମହିଳା)	ସ୍ବାସ୍ଥ୍ୟକର୍ମୀ (ପୁରୁଷ)	ସ୍ବାସ୍ଥ୍ୟ ସହାୟକ (ମହିଳା)/ ଏଲ୍‌ଏଚ୍‌ଭି	ଏଲ୍‌ଟି	ସାନିଟାରୀ ଓ୍ଵାର୍କର/ ଓ୍ଵାଟମ୍ୟାନ୍
ସାବରକା	ହଁ	ହଁ	ନାଁ	ନାଁ	ନାଁ	ହଁ	ନାଁ	ନାଁ
ଏରତାଳ	ହଁ	ହଁ	ନାଁ	ହଁ	ନାଁ	ହଁ	ନାଁ	ନାଁ
ରାସୋଳ	ହଁ	ହଁ	ନାଁ	ନାଁ	ନାଁ	ନାଁ	ହଁ	ହଁ
ଯୋରହା	ହଁ	ହଁ	ନାଁ	ହଁ	ନାଁ	ହଁ	ନାଁ	ହଁ
ଶୁଖାଗାଁ	ନାଁ	ହଁ	ନାଁ	ନାଁ	ନାଁ	ହଁ	ହଁ	ହଁ
ଅଂତାଲିକାମବାହାଲ	ହଁ	ହଁ	ନାଁ	ହଁ	ନାଁ	ନାଁ	ନାଁ	ହଁ
ଇନ୍ଦ୍ରଗଡ଼	ହଁ	ହଁ	ନାଁ	ନାଁ	ନାଁ	ନାଁ	ନାଁ	ନାଁ
ରଂଜବରଡ଼ୀ	ହଁ	ହଁ	ନାଁ	ନାଁ	ନାଁ	ନାଁ	ନାଁ	ନାଁ
ଦର୍ଲିମୁଣ୍ଡା	ହଁ	ହଁ	ହଁ	ହଁ	ନାଁ	ହଁ	ନାଁ	ହଁ
ରତବୋଡ଼	ହଁ	ନାଁ	ହଁ	ହଁ	ନାଁ	ନାଁ	ନାଁ	ନାଁ
କୋଡ଼ିଙ୍ଗା	ହଁ	ହଁ	ହଁ	ହଁ	ନାଁ	ହଁ	ନାଁ	ନାଁ
ମୈଦାନପୁର	ହଁ	ହଁ	ହଁ	ହଁ	ନାଁ	ହଁ	ନାଁ	ନାଁ
ବାଡ଼ାଣାଗାଁ	ହଁ	ହଁ	ନାଁ	ନାଁ	ନାଁ	ନାଁ	ନାଁ	ହଁ
ଫକିରସାହି	ହଁ	ହଁ	ନାଁ	ହଁ	ନାଁ	ନାଁ	ହଁ	ହଁ

(ଉତ୍ସ: ପରୀକ୍ଷା-ଯାଞ୍ଚ ପିଏଚ୍‌ସି ରୁ ପ୍ରାପ୍ତ ତଥ୍ୟ)

ଉପରୋକ୍ତ ସାରଣୀରୁ ଏହା ଦେଖାଗଲେ ଯେ, 14 ଟି ପରୀକ୍ଷା ଯାଞ୍ଚ ପିଏଚ୍‌ସି ମଧ୍ୟରୁ ଷ୍ଟାଫ୍ ନର୍ସ ଏବଂ ଲାବୋରେଟୋରୀ ଟେକନିସିଆନ୍ ଯଥାକ୍ରମେ ଚାରି ଏବଂ ତିନୋଟି ପିଏଚ୍‌ସି ରେ ଉପଲବ୍ଧ ଥିଲେ । କୌଣସି ପରୀକ୍ଷା ଯାଞ୍ଚ ପିଏଚ୍‌ସି ରେ ଏଚ୍‌ଡିଏସ୍ (ପୁରୁଷ) ଉପଲବ୍ଧ ନଥିଲେ, କିନ୍ତୁ ମହିଳା ଏଚ୍‌ଡିଏସ୍ ମାନେ କେବଳ ଆଠଟି ପିଏଚ୍‌ସି ରେ ନିୟୋଜିତ ହୋଇଥିଲେ । ପରୀକ୍ଷା ଯାଞ୍ଚ ପିଏଚ୍‌ସି ଗୁଡ଼ିକରେ ତିନୋଟି ପ୍ରମୁଖ ପଦବୀର ଖାଲି ପଡ଼ିଥିବାର ପଦର ସ୍ଥିତି ଚାର୍ଟ 2.7 ରେ ଦର୍ଶାଯାଇଛି ।



(ଉତ୍ସ:- 14 ପରୀକ୍ଷା ଯାଞ୍ଚ ପିଏଚ୍‌ସି ଦ୍ଵାରା ପ୍ରଦାନ କରାଯାଇଥିବା ସୂଚନା)

ପିଏଚ୍‌ସିଗୁଡ଼ିକରେ ମାନବ ସମ୍ବଳର ଅଭାବ/ ଅନୁପଲବ୍ଧତା ହେତୁ, ରୋଗୀଙ୍କୁ ଅତ୍ୟାବଶ୍ୟକ କ୍ଲିନିକାଲ ସେବା ଯୋଗାଇ ଦିଆଯାଉ ନଥିଲା । ଏହିପରି କିଛି ଦୃଷ୍ଟାନ୍ତ ନିମ୍ନରେ ଦିଆଯାଇଛି:

- ଏଲଟିର ଅନୁପସ୍ଥିତିରେ, ପରୀକ୍ଷା ଯାଞ୍ଚ ହୋଇଥିବା ପିଏଚସି ଗୁଡ଼ିକରେ ଡାଇଗ୍ନୋଷ୍ଟିକ୍/ଲ୍ୟାବୋରେଟୋରୀ ସେବାଗୁଡ଼ିକର ସଂପୂର୍ଣ୍ଣ ପରିସର ଉପଲବ୍ଧ ନଥିଲା । କେବଳ ଗୁଡ଼ିନ୍, ମ୍ୟାଲେରିଆ ପରୀକ୍ଷା ଏବଂ ରକ୍ତ ଶର୍କରା ର ଶୀଘ୍ର ପରୀକ୍ଷା କରାଯାଉଥିଲା । ହେମୋଗ୍ଲୋବିନ୍, ପରିସ୍ରା ଆଲବମିନ୍ ଏବଂ ଚିନି, ଆରପିଆର୍ (ରାପିଡ୍ ପ୍ଲଜମା ପୁନ ପ୍ରାପ୍ତ), ସିଫିୟସ ପରୀକ୍ଷା, ରକ୍ତ ବର୍ଗୀକରଣ ଏବଂ ଆର ଏଚ୍ ଟାଇପିଂ ଇତ୍ୟାଦି ଭଳି ଅନ୍ୟାନ୍ୟ ଅନୁସନ୍ଧାନ କରାଯାଇ ନଥିଲା ।
- ଷ୍ଟାଫ୍ ନର୍ସ /ଏସନଏମ୍‌ମାନଙ୍କର ଅନୁପସ୍ଥିତି ଯୋଗୁଁ ମାତୃତ୍ୱ ସେବା ପର୍ଯ୍ୟାପ୍ତ ହୋଇନଥିଲା । ଏସନଏମ୍ ମାନଙ୍କର ଅନୁପଲବ୍ଧତା ହେତୁ ସାବରଜା ପିଏଚସିରେ ମାର୍ଚ୍ଚ 2021 ଠାରୁ ପ୍ରସବ ସୁବିଧା ବନ୍ଦ ରହିଥିଲା ।
- 2016-22 ସମଗ୍ର ଅବଧି ମଧ୍ୟରେ ପିଏଚସି, ଖୁଣ୍ଟ ଗାଁରେ କୌଣସି ଏଲୋପାଥିକ୍ ଡାକ୍ତର ଉପଲବ୍ଧ ନଥିଲେ ଏବଂ ରୋଗୀମାନେ ଆୟୁଷ ଡାକ୍ତରଙ୍କ ଦ୍ୱାରା ଚିକିତ୍ସିତ ହେଉଥିଲେ । ଏମବିବିଏସ୍ ଡାକ୍ତରଙ୍କ ଅନୁପସ୍ଥିତିରେ ଡିନିଟି¹⁹ ପିଏଚସିରେ ଫାର୍ମାସିଃମାନେ ରୋଗୀମାନଙ୍କୁ ଚିକିତ୍ସା କରୁଥିଲେ ।

ପରୀକ୍ଷା ଯାଞ୍ଚ ଡାକ୍ତରଖାନାଗୁଡ଼ିକରେ, ଆଇପିଏଚସି ନିୟମ ଅନୁଯାୟୀ ଆବଶ୍ୟକତା ତୁଳନାରେ ଡାକ୍ତର, ନର୍ସ ଏବଂ ପାରାମେଡିକ୍ ମାନଙ୍କର ଉପଲବ୍ଧତାରେ ଯଥେଷ୍ଟ ଭିନ୍ନତା ଥିଲା ଏବଂ ସଂପୂର୍ଣ୍ଣ ଡାକ୍ତରଖାନାଗୁଡ଼ିକରେ ଏହା ଶଯ୍ୟା ସଂଖ୍ୟା କିମ୍ବା ସେମାନଙ୍କ ରୋଗୀ ଭାର ଅନୁଯାୟୀ ନଥିଲା ।

2.1.7 ଉପ-କେନ୍ଦ୍ରଗୁଡ଼ିକରେ ମାନବ ସମ୍ପଦ

ଆଇପିଏଚସି ନିୟମ ଅନୁଯାୟୀ, ପ୍ରତ୍ୟେକ ଉପକେନ୍ଦ୍ରରେ ସର୍ବନିମ୍ନ ଜଣେ ଏସନଏମ୍ / ସ୍ୱାସ୍ଥ୍ୟ କର୍ମୀ (ମହିଳା) ଏବଂ ଜଣେ ସ୍ୱାସ୍ଥ୍ୟ କର୍ମୀ (ପୁରୁଷ) ରହିବା ଉଚିତ୍ । ଅତିରିକ୍ତ ଲକ୍ଷ୍ୟ କଲେ ଯେ, ଉପକେନ୍ଦ୍ର ଗୁଡ଼ିକରେ ଆବଶ୍ୟକ ମାନବ ସମ୍ପଦ ଉପଲବ୍ଧ ନଥିଲା । ରାଜ୍ୟରେ 6,688 ଏସସି ପାଇଁ 7,237 ଏସନଏମ୍/ ସ୍ୱାସ୍ଥ୍ୟ କର୍ମୀ (ମହିଳା) ଓ ଅନୁମୋଦିତ ପଦବୀ ବିପକ୍ଷରେ, ମାର୍ଚ୍ଚ 2022 ସୁଦ୍ଧା 6,716 ଜଣ ବ୍ୟକ୍ତି କାର୍ଯ୍ୟରତ ଥିଲେ । ସେହିପରି 4,953 ର ଅନୁମୋଦିତ ପଦବୀ ବିପକ୍ଷରେ ମାତ୍ର 3,499 ସ୍ୱାସ୍ଥ୍ୟ କର୍ମୀ (ପୁରୁଷ) ଉପଲବ୍ଧ ଥିଲେ ବି 29 ପ୍ରତିଶତ ଖାଲି ପଡ଼ିଥିଲା । ଉପକେନ୍ଦ୍ର ଗୁଡ଼ିକର ଜିଲ୍ଲା ଅନୁଯାୟୀ ମାନବ ସମ୍ପଦ ଉପଲବ୍ଧତା ପରିଶିଷ୍ଟ 2.7 ରେ ଦର୍ଶାଯାଇଛି ।

2.1.8 ସ୍ୱାସ୍ଥ୍ୟ ପ୍ରତିଷ୍ଠାନଗୁଡ଼ିକରେ ଆୟୁଷ ଅଧୀନରେ ଥିବା ମାନବ ସମ୍ପଦର ଉପଲବ୍ଧତା

ଡାକ୍ତରଖାନା/ ଡିସ୍‌ପେନ୍‌ସାରୀ ଗୁଡ଼ିକରେ ଗୁଣାତ୍ମକ ଆୟୁଷ ସ୍ୱାସ୍ଥ୍ୟ ସେବା ବିତରଣ ମୁଖ୍ୟତଃ ମାନବ ସମ୍ପଦର ପର୍ଯ୍ୟାପ୍ତ ଉପଲବ୍ଧତା ଉପରେ ନିର୍ଭର କରେ । ମାର୍ଚ୍ଚ 2022 ସୁଦ୍ଧା ଆୟୁଷ ଡାକ୍ତରଖାନା ଏବଂ ଡିସ୍‌ପେନ୍‌ସାରୀ ଗୁଡ଼ିକରେ ମାନବ ସମ୍ପଦର ଉପଲବ୍ଧତା ସାରଣୀ 2.6 ରେ ଦର୍ଶାଯାଇଛି ।

ସାରଣୀ 2.6: ଆୟୁଷ ସ୍ୱାସ୍ଥ୍ୟ ପ୍ରତିଷ୍ଠାନଗୁଡ଼ିକରେ ଅନୁମୋଦିତ ପଦବୀ ଏବଂ କାର୍ଯ୍ୟରତ ବ୍ୟକ୍ତି

ପଦବୀ	ଅନୁମୋଦିତ କ୍ଷମତା	ବ୍ୟକ୍ତି-ଅବସ୍ଥାରେ	ପଦବୀ	ପଦବୀ ଖାଲି
ଆୟୁର୍ବେଦିକ ଚିକିତ୍ସା ଅଧିକାରୀ	690	574	116	17
ଆୟୁର୍ବେଦିକ ସହାୟକ	620	393	227	37
ହୋମିଓପ୍ୟାଥିକ୍ ଚିକିତ୍ସା ଅଧିକାରୀ	595	490	105	18
ହୋମିଓପ୍ୟାଥିକ୍ ସହାୟକ	570	353	217	38
ୟୁନାି ଚିକିତ୍ସା ଅଧିକାରୀ	9	3	6	67
ୟୁନାି ସହାୟକ	9	2	7	78

(ଉତ୍ସ: ଆୟୁଷ ନିର୍ଦ୍ଦେଶାଳୟରୁ ପ୍ରାପ୍ତ ତଥ୍ୟ)

¹⁹ ପିଏଚସି, ଏରଡାଳ (ଭଦ୍ରକ): ଫାର୍ମାସିଃ ଆର୍ଥିକ ବର୍ଷ 2018-19 ଏବଂ 2019-20 ରେ ଫାର୍ମାସିଃମାନେ 15,852 ରୋଗୀ ଚିକିତ୍ସା କରିଥିଲେ
 ପିଏଚସି, ରଞ୍ଜାବରଡ଼ି(କନ୍ଧମାଳ): ଫାର୍ମାସିଃ ଚିକିତ୍ସାକଲେ ଆର୍ଥିକ ବର୍ଷ 2016-17 ରୁ 2021-22 ରେ 20,384 ଜଣ ରୋଗୀ ଚିକିତ୍ସା କରିଥିଲେ
 ପିଏଚସି, ଦର୍ଲିମୁଣ୍ଡା (ନୁଆପଡ଼ା): ଫାର୍ମାସିଃ ଚିକିତ୍ସାକଲେ ଆର୍ଥିକ ବର୍ଷ 2019-20 ଏବଂ 2020-21 ରେ 6,883 ଜଣ ରୋଗୀ ଚିକିତ୍ସା କରିଥିଲେ

ସାରଣୀ 2.6 ଦର୍ଶାଏ ଯେ, ଅନୁମୋଦିତ ପଦବୀ ତୁଳନାରେ ବିଭିନ୍ନ ପଦବୀରେ ଖାଲି ଥିବା ସ୍ଥାନଗୁଡ଼ିକ 17 ପ୍ରତିଶତରୁ 78 ପ୍ରତିଶତ ମଧ୍ୟରେ ରହିଥିଲା । ଆୟୁଷ ତାତ୍ତ୍ୱଗଣନାଗୁଡ଼ିକରେ ଆୟୁର୍ବେଦିକ୍ / ହୋମିଓପାଥ୍ୟ/ ଯୁନାନୀ ସହାୟକ କ୍ୟାଡରରେ ବହୁ ପଦବୀ ଖାଲି ରହିଥିଲା । ଆବଶ୍ୟକ ମାନବ ସମ୍ବଳର ଅନୁପସ୍ଥିତି, ତାତ୍ତ୍ୱଗଣନା ଏବଂ ଡିସ୍ପେନସାରୀ ଗୁଡ଼ିକରେ ସାମ୍ପ୍ୟ ସେବାରେ ଆୟୁଷ ପ୍ରଣାଳୀର ଉଚ୍ଚୁଷ୍ଟ ବିକାଶ ଏବଂ ପ୍ରସାର ଉପରେ ପ୍ରଭାବ ପକାଇଥାଏ । ଆୟୁର୍ବେଦ, ହୋମିଓପାଥ୍ୟ ଏବଂ ଯୁନାନୀ ପାଇଁ ଆୟୁଷ ବ୍ୟବସ୍ଥା ଅଧୀନରେ ଜିଲ୍ଲା ଅନୁଯାୟୀ ମାନବ ସମ୍ବଳ ସ୍ଥିତି ଯଥାକ୍ରମେ **ପରିଶିଷ୍ଟ 2.8**, **ପରିଶିଷ୍ଟ 2.9** ଏବଂ **ପରିଶିଷ୍ଟ 2.10** ରେ ଦର୍ଶାଯାଇଛି ।

2.2 ଏମ୍ବିଏଚ୍ ଗୁଡ଼ିକରେ ମାନବ ସମ୍ବଳ

ଏମ୍ବିଏଆର୍ଆର୍ 1999 ର ସିଡ୍ୟୁଲ II, ପ୍ରତ୍ୟେକ ମେଡିକାଲ କଲେଜ ଏବଂ ଏହାର ସଂଲଗ୍ନ ଶିକ୍ଷାଦାନ ତାତ୍ତ୍ୱଗଣନା ଗୁଡ଼ିକରେ ଶିକ୍ଷକ କର୍ମଚାରୀ (ପ୍ରଫେସର, ସହଯୋଗୀ ପ୍ରଫେସର, ସହାୟକ ପ୍ରଫେସର ଏବଂ ସିନିୟର ରେସିଡେଣ୍ଟ୍/ ଅଧ୍ୟାପକ) ଓ ଅଣଶିକ୍ଷକ କର୍ମଚାରୀଙ୍କ ସର୍ବନିମ୍ନ ଆବଶ୍ୟକତା ବର୍ଣ୍ଣନା କରେ । ଏ ବାବଦରେ କୌଣସି ସମ୍ପତ୍ତି ପାଇଁ ଜାତୀୟ ମେଡିକାଲ କାଉନସିଲ (ଏନଏମସି), ଆଡମିନିଷ୍ଟ୍ରେଟିଭ ପ୍ରତିବନ୍ଧକ ଲାଗୁ କରିବାର ଆଶଙ୍କା ଥାଏ । ସରକାରୀ ମେଡିକାଲ କଲେଜଗୁଡ଼ିକରେ ସମସ୍ତ ଶିକ୍ଷକ ଏବଂ ଅଣ ଶିକ୍ଷକ ପଦବୀ ଗୁଡ଼ିକର ମଞ୍ଜୁରୀ ଓ ପୂରଣ ପାଇଁ ସାମ୍ପ୍ୟ ଏବଂ ପରିବାର କଲ୍ୟାଣ ବିଭାଗ ଦାୟୀ ।

ଡିଏମଇଟି, ଓଡିଶା ଦ୍ୱାରା ସମାପ୍ତ ପାଇଁ ଉପଲବ୍ଧ କରାଯିବା ତଥ୍ୟ ରାଜ୍ୟର ସମସ୍ତ ଏମ୍ବିଏଚ୍ ଗୁଡ଼ିକରେ ଶିକ୍ଷକ ତଥା ଅଣ ଶିକ୍ଷକ କର୍ମଚାରୀଙ୍କ ସମସ୍ତ କ୍ୟାଡରରେ ପଦବୀଗୁଡ଼ିକ ଖାଲି ପଡିଥିବା ଦର୍ଶାଇଥିଲା, ଯାହା ଉଭୟ ତାତ୍ତ୍ୱଗଣନା ଶିକ୍ଷା ତଥା ତାତ୍ତ୍ୱଗଣନାରେରୋଗୀ ସେବା ଉପରେ ପ୍ରଭାବ ପକାଇଥିଲା । ମାର୍ଚ୍ଚ 2022 ସୁଦ୍ଧା ଅନୁମୋଦିତ ପଦବୀ ତୁଳନାରେ ପ୍ରଫେସରଙ୍କ କ୍ୟାଡରରେ ମୋଟ 27 ପ୍ରତିଶତ ପଦବୀ ଖାଲି ରହିଥିଲା । ଏମ୍ବିଏଚ୍ ଏମ୍ବିଏଚ୍, ବାଲେଶ୍ୱରରେ ସର୍ବାଧିକ (48 ପ୍ରତିଶତ) ଖାଲି ପଦବୀ ରହିଥିଲା ଏବଂ ତା'ପରେ ଏମ୍ବିଏଚ୍ ପୁରୀ (43 ପ୍ରତିଶତ) ରହିଥିଲା । ଶିକ୍ଷକ କର୍ମଚାରୀଙ୍କ ମାନବ ସମ୍ବଳ ସ୍ଥିତିର ବିବରଣୀ **ପରିଶିଷ୍ଟ 2.11** ରେ ଦର୍ଶାଯାଇଛି ।

ସେହିଭଳି ନର୍ସିଂ ଅଫିସର/ ଷ୍ଟାଫ୍ ନର୍ସିଂ କ୍ୟାଡରରେ 36 ପ୍ରତିଶତ ପଦବୀ ଖାଲି ଥିବାବେଳେ ଏମ୍ବିଏଚ୍ ଗୁଡ଼ିକରେ 37 ପ୍ରତିଶତ ପାରାମେଡିକ୍ ପଦବୀ ଖାଲି ରହିଥିଲା, ଯାହା **ପରିଶିଷ୍ଟ 2.12** ରେ ଦର୍ଶାଯାଇଛି ।

2.2.1 ପରୀକ୍ଷା ଯାତ୍ରା ଏମ୍ବିଏଚ୍ ଗୁଡ଼ିକରେ ଶିକ୍ଷକ ଏବଂ ଅଣ ଶିକ୍ଷକ କର୍ମଚାରୀଙ୍କ ଅଭାବ

ଦୁଇଟିପରୀକ୍ଷା ଯାତ୍ରା ଏମ୍ବିଏଚ୍ ର ରେକର୍ଡ ଯାତ୍ରାରୁ ଶିକ୍ଷକ ପଦବୀ ଗୁଡ଼ିକ ବ୍ୟାପକ ଭାବରେ ଖାଲି ପଡିଥିବା ଜଣାପଡିଥିଲା, ଯାହା **ସାରଣୀ 2.7** ରେ ଦର୍ଶାଯାଇଛି ।

ସାରଣୀ 2.7: ଦୁଇଟି ଏମ୍ବିଏଚ୍ରେ ଶିକ୍ଷକ ଏବଂ ଅଣଶିକ୍ଷକ କର୍ମଚାରୀଙ୍କ କ୍ୟାଡରରେ ଖାଲି ପଡିଥିବା ପଦବୀ

ପଦବୀ	ପଞ୍ଜିତ ରତ୍ନୁନାଥ ମୁର୍ମୁ ମେଡିକାଲ କଲେଜ ଓ ହସ୍ପିଟାଲ			ମହାରାଜା କୃଷ୍ଣ ଚନ୍ଦ୍ର ଗଜପତି ମେଡିକାଲ କଲେଜ ଏବଂ ହସ୍ପିଟାଲ		
	ଅନୁମୋଦିତ ପଦବୀ	ଉପଲବ୍ଧ	ଖାଲି ପଡିଥିବା ପଦବୀ (ପ୍ରତିଶତ)	ଅନୁମୋଦିତ ଶକ୍ତି	ଉପଲବ୍ଧ	ଖାଲି ପଡିଥିବା ପଦବୀ (ପ୍ରତିଶତ)
ମେଡିକାଲ କଲେଜ						
ପ୍ରଫେସର	20	15	5 (25)	37	34	3 (8)
ସହଯୋଗୀ ପ୍ରଫେସର	28	22	6 (21)	77	61	16 (21)
ସହକାରୀ ପ୍ରଫେସର	45	38	7 (16)	160	148	12 (7)
ମୋଟ ଫାକଲ୍ଟି	93	75	18 (19)	274	243	31 (11)
ତାତ୍ତ୍ୱଗଣନାରେ ରେସିଡେଣ୍ଟ୍	65	35	30 (46)	150	118	32 (21)
ଶିକ୍ଷକ/ ପ୍ରଦର୍ଶନକାରୀ	25	7	18 (72)	41	26	15 (37)

ପଦବୀ	ପଞ୍ଜିତ ରଘୁନାଥ ମୁର୍ମୁ ମେଡିକାଲ କଲେଜ ଓ ହସ୍ପିଟାଲ			ମହାରାଜା କୃଷ୍ଣ ଚନ୍ଦ୍ର ଗଜପତି ମେଡିକାଲ କଲେଜ ଏବଂ ହସ୍ପିଟାଲ		
	ଅନୁମୋଦିତ ପଦବୀ	ଉପଲବ୍ଧ	ଖାଲି ପଡ଼ିଥିବା ପଦବୀ (ପ୍ରତିଶତ)	ଅନୁମୋଦିତ ଶକ୍ତି	ଉପଲବ୍ଧ	ଖାଲି ପଡ଼ିଥିବା ପଦବୀ (ପ୍ରତିଶତ)
ଅଣଶିକ୍ଷକ କର୍ମଚାରୀ ²⁰	45	18	27 (60)	94	43	51 (54)
ସର୍ବମୋଟ	228	135	93 (41)	559	430	129 (23)
ସଂଲଗ୍ନ ହସ୍ପିଟାଲ						
ଡାକ୍ତର ²¹	158	125	33 (21)	503	414	89 (18)
ନର୍ସିଂ କର୍ମଚାରୀ	321	222	99 (31)	951	689	262 (28)
ପାରାମେଡିକାଲ କର୍ମଚାରୀ ²²	69	35	34 (49)	145	94	51 (35)
ଅଣଶିକ୍ଷକ କର୍ମଚାରୀ	29	4	25 (86)	11	7	4 (36)
ମୋଟ	577	386	191 (33)	1610	1204	406 (25)

(ଉତ୍ସ: ଏନ୍ ଏମ୍ ସି ମାନଦଣ୍ଡ ଓ ଦୁଇଟି ଏମ୍ ସି ଏର୍ ଦ୍ୱାରା ପ୍ରଦତ୍ତ ସୂଚନା)

(ଲାଲ ରଙ୍ଗ: 50 ପ୍ରତିଶତରୁ ଅଧିକ ଖାଲି ଥିବା; ହାଲୁକା ଲାଲ: 50 ପ୍ରତିଶତରୁ କମ୍ ଖାଲି)

ଏହିପରି ଭାବରେ ଉଭୟ ପରୀକ୍ଷା ଯାଞ୍ଚ ଏମ୍ ସି ଏର୍ରେ ସମସ୍ତ କ୍ୟାଡରର ଶିକ୍ଷକ ଏବଂ ଅଣ ଶିକ୍ଷକ କର୍ମଚାରୀଙ୍କ ପଦବୀ ଖାଲି ପଡ଼ିଥିଲା, ଯାହା ଉଭୟ ଚିକିତ୍ସା ଶିକ୍ଷା ଓ ଏହି ଡାକ୍ତରଖାନା ଗୁଡ଼ିକରେ ରୋଗୀ ସେବାକୁ ମଧ୍ୟ ପ୍ରଭାବିତ କରିଥିଲା ।

ଅତିର୍ଥୁ ଆହୁରି ମଧ୍ୟ ଲକ୍ଷ୍ୟ କଲେ ଯେ:

- ପିଆରଏମ୍ ଏମ୍ ସି ଏର୍ ରେ, ଗତ ପାଞ୍ଚ ବର୍ଷ (2017-22) ରେ ଦୁଇଟି କ୍ଲିନିକାଲ ବିଭାଗ (ସାଇକିଆଟ୍ରି ଏବଂ ଡେନ୍ଟିଷ୍ଟ୍ରି) ଏବଂ ଦୁଇଟି ଅଣ-କ୍ଲିନିକାଲ ବିଭାଗ (ଫିଜିଓଲୋଜି ଏବଂ ପାଥୋଲୋଜି)ରେ ପ୍ରଫେସରଙ୍କ ପଦ ଖାଲି ପଡ଼ିଥିଲା । ଗତ ପାଞ୍ଚ ବର୍ଷ ଧରି ଏମ୍ କେସିଜି ଏମ୍ ସି ଏର୍ ର କାର୍ଡିଓ ଥୋରାସିକ୍ ସର୍ଜରୀ ସୁପର ସ୍ପେଶାଲିଷ୍ଟ ବିଭାଗରେ ଏକ ପ୍ରଫେସର ପଦବୀ ଖାଲି ପଡ଼ିଥିଲା ।
- ପିଆରଏମ୍ ଏମ୍ ସି ଏର୍ରେ ଦୁଇଜଣ ଅଧ୍ୟାପକ ଏବଂ ଏମ୍ କେସିଜି ଏମ୍ ସି ଏର୍ ର ନଅ ଜଣ ଅଧ୍ୟାପକ, ଏକ ରୁ ନଅ ବର୍ଷ ପର୍ଯ୍ୟନ୍ତ ଅନୁପସ୍ଥିତ ଭାବରେ ଅନୁପସ୍ଥିତ ରହିଥିଲେ । ଡାକ୍ତରମାନଙ୍କର ଅନୁପସ୍ଥିତ ଅନୁପସ୍ଥିତି ଉଭୟ ମେଡିକାଲ ଶିକ୍ଷା ଏବଂ ରୋଗୀ ସେବା ଉପରେ ପ୍ରଭାବ ପକାଇଥିଲା ।
- ଯଦିଓ, ଆନାଟୋମି ବିଷୟ ଅଧ୍ୟୟନ ପାଇଁ ଡିସେକ୍ସନ ଏକ ପ୍ରାଥମିକ ଆବଶ୍ୟକତା, ଏମ୍ କେସିଜି ଏମ୍ ସି ଏର୍ରେ ମୃତ ଶରୀର ପରିଚ୍ଛେଦନା ପାଇଁ ଚାରିଜଣ ଆଟେଣ୍ଡାଣ୍ଟ ଆବଶ୍ୟକତା ବିପକ୍ଷରେ କୌଣସି ଆଟେଣ୍ଡାଣ୍ଟ ଉପଲବ୍ଧ ନଥିଲା ।
- ଦୁଇଟି ମଞ୍ଜୁରାପ୍ରାପ୍ତ ପଦବୀ ବିପକ୍ଷରେ, କୌଣସି ମାନସିକ ରୋଗ ସମ୍ପର୍କିତ ସାମାଜିକ କର୍ମୀ ଉଭୟ ପରୀକ୍ଷା ଯାଞ୍ଚ ଏମ୍ ସି ଏର୍ରେ ମାନସିକ ରୋଗ ବିଭାଗରେ ନିଯୁକ୍ତ କରାଯାଇ ନଥିଲେ, ଯାହା ରୋଗୀର ଯତ୍ନ, ଅନୁସନ୍ଧାନ କାର୍ଯ୍ୟକଳାପ ଏବଂ ମାନସିକ ରୋଗୀ ମାନଙ୍କର ପୁନଃ ଥଇଥାନକୁ ପ୍ରଭାବିତ କରୁଥିଲା।
- ଏମ୍ ସି ଏର୍ ଗୁଡ଼ିକର ଇଏନଟି ବିଭାଗ ଗୁଡ଼ିକ ବୈଷୟିକ ସହାୟକ ଏବଂ ବାକ୍ ଚିକିତ୍ସକଙ୍କ ବିନା କାର୍ଯ୍ୟ କରୁଥିଲା ।

²⁰ ଟେକନିସିଆନ/ ବୈଷୟିକ ସହାୟକ, ଡିସେକ୍ସନ ଗୃହ ଆଟେଣ୍ଡାଣ୍ଟ, ଲାବୋରେଟୋରୀ ଆଟେଣ୍ଡାଣ୍ଟ; ଭଣ୍ଡାର ରକ୍ଷକ; ସ୍ପେନୋଗ୍ରାଫର; ଝାଡୁଦାର ଇତ୍ୟାଦି

²¹ ‘କ୍ଲିନିକାଲ ବିଭାଗ ଗୁଡ଼ିକରେ ଡାକ୍ତରଙ୍କ ମଧ୍ୟରୁ ଅଧ୍ୟାପକ ଓ ରେସିଡେଣ୍ଟ ଡାକ୍ତର ଅନ୍ତର୍ଭୁକ୍ତ

²² ଫାର୍ମାସିଷ୍ଟ; ରାଡିଓଗ୍ରାଫରସ; ଲାବୋରେଟୋରୀ ଟେକନିସିଆନ; ଅନୁସନ୍ଧାନକାରୀମାନେଇତ୍ୟାଦି

ଜାତୀୟ ମେଡିକାଲ କାଉନସିଲ୍, ନିରୀକ୍ଷଣ ସମୟରେ (ଅକ୍ଟୋବର 2019 / ନଭେମ୍ବର 2021) ଲକ୍ଷ୍ୟ କରିଥିବା ଫାକଲ୍ଟି ସଂସ୍କୃତି ବାବଦରେ ପ୍ରଦାନ କରିଥିବା ମତ୍ତବ୍ୟର 30 ଦିନ ମଧ୍ୟରେ ଖାଲି ପଡ଼ିଥିବା ପଦବୀ ଗୁଡ଼ିକ ପୂରଣ କରିବା ପାଇଁ, ଯଦିଓ ପିଆର୍ଏମ୍ ଏମ୍‌ସିଏର ଡିନ୍ ଓ ଅଧ୍ୟକ୍ଷ, ଡିଏମ୍‌ଇଟି, ଓଡ଼ିଶା ସହିତ ପରାମର୍ଶ ପରେ ଏକ ଅଜ୍ଞାକାର ପ୍ରଦାନ କରିଥିଲେ, ଏହି ଖାଲି ପଦବୀ ଗୁଡ଼ିକ ପୂରଣ କରିବା ପାଇଁ ମଇ 2022 ପର୍ଯ୍ୟନ୍ତ କୌଣସି ପ୍ରଭାବୀ ପଦକ୍ଷେପ ଗ୍ରହଣ କରାଯାଇ ନଥିଲା ।

2.2.2 ସୁପର ସ୍ପେସିଆଲିଟି ବିଭାଗରେ ମାନବ ସମ୍ପଲ୍ଲୀ ବ୍ୟବସ୍ଥା ନହେବା

ପିଏମ୍‌ସିଏସ୍‌ସିଏଲ୍ ପାଣ୍ଡି ମଞ୍ଜୁର ପାଇଁ ରାଜ୍ୟ ଏବଂ ଭାରତ ସରକାରଙ୍କ ମଧ୍ୟରେ ସାକ୍ଷରିତ ଏମ୍‌ଓୟୁ ଅନୁଯାୟୀ, ଏମ୍‌ସିଏସ୍ ଗୁଡ଼ିକରେ ସୁପର ସ୍ପେସିଆଲିଟି ବିଭାଗର ସୁଗମ ତଥା ଦକ୍ଷ କାର୍ଯ୍ୟକାରୀତା ପାଇଁ ରାଜ୍ୟ ସରକାରଙ୍କୁ ଆବଶ୍ୟକ ପଦବୀ ସୃଷ୍ଟି କରିଥିଲା ଏବଂ କର୍ମଚାରୀଙ୍କୁ ଠିକ୍ ସମୟରେ ନିଯୋଜିତ କରିବାର ଥିଲା । କିନ୍ତୁ ଅତିବ୍ ଲକ୍ଷ୍ୟ କଲେ ଯେ, ଏମ୍‌କେସିଜି, ଏମ୍‌ସିଏସ୍‌ର 11 ଟି ସୁପର ସ୍ପେସିଆଲିଟି ବିଭାଗ ଅଧ୍ୟାପକମାନଙ୍କ ଘୋର ଅଭାବ ସହିତ କାର୍ଯ୍ୟ କରୁଥିଲା ।

ଏମ୍‌ସିଏସ୍‌ର ସୁପର ସ୍ପେସିଆଲିଟି ବିଭାଗରେ 48 କର୍ମଚାରୀଙ୍କ ଅନୁମୋଦିତ ପଦବୀ ବିପକ୍ଷରେ, କେବଳ 30 ଜଣ କାର୍ଯ୍ୟରତ ଥିବା ସହିତ ପ୍ରଫେସର (3), ଆସୋସିଏଟ୍ ପ୍ରଫେସର (4), ସହାୟକ ପ୍ରଫେସର (1) ଏବଂ ସିନିୟର ରେସିଡେଣ୍ଟ (10) କ୍ୟାଡରରେ 18 ଟି ପଦବୀ ଖାଲି ପଡ଼ିଥିଲା । ଅତିବ୍ ଲକ୍ଷ୍ୟ କଲେ ଯେ:

- ଛଅଟି ସୁପର ସ୍ପେସିଆଲିଟି ବିଭାଗ (ସ୍ନାୟୁବିଜ୍ଞାନ, ଶିଶୁ ବିଭାଗ ସର୍ଜରୀ, କାର୍ଡିଓ ଥୋରାସିକ୍ ସର୍ଜରୀ, ନ୍ୟୁରୋ ସର୍ଜରୀ, ମେଡିକାଲ ଗ୍ୟାଷ୍ଟ୍ରୋଏଣ୍ଟେରୋଲୋଜି ଏବଂ ସର୍ଜିକାଲ ଗ୍ୟାଷ୍ଟ୍ରୋଏଣ୍ଟେରୋଲୋଜି) ରେ କୌଣସି ପ୍ରଫେସର ନଥିଲେ ।
- ତିନୋଟି ସୁପର ସ୍ପେସିଆଲିଟି ବିଭାଗରେ (ସ୍ନାୟୁବିଜ୍ଞାନ, ଶିଶୁରୋଗ ସର୍ଜରୀ ଏବଂ ନ୍ୟୁରୋ ସର୍ଜରୀ) ପ୍ରଫେସରମାନଙ୍କର ପଦବୀ ସୃଷ୍ଟି କରାଯାଇ ନଥିଲା ।
- ଜଣେ ଆସୋସିଏଟ୍ ପ୍ରଫେସର (କାର୍ଡିଓଲୋଜି), ତିନି ଜଣ ଆସିଷ୍ଟାଣ୍ଟ ପ୍ରଫେସର (କାର୍ଡିଓ ଥୋରାସିକ୍ ସର୍ଜରୀ-1 ଏବଂ ନ୍ୟୁରୋ ସର୍ଜରୀ-2) ଏବଂ ଜଣେ ସିନିୟର ରେସିଡେଣ୍ଟ (ଶିଶୁ ରୋଗ) ଏକ ମାସରୁ 106 ମାସ ପର୍ଯ୍ୟନ୍ତ ଅନୁପସ୍ଥିତ ଭାବରେ ଅନୁପସ୍ଥିତ ରହିଥିଲେ ।

ଅଧ୍ୟାପକମାନଙ୍କ ଉପଲବ୍ଧତା ନ ଥିବାରୁ କାର୍ଡିଓ ଭାସ୍କୁଲାର ଏବଂ ଥୋରାସିକ୍ ସର୍ଜରୀ ବିଭାଗ କାର୍ଯ୍ୟକ୍ଷମ ନଥିବା ସହିତ କେବଳ ନ୍ୟୁରୋ ସର୍ଜରୀ ବିଭାଗର ଜୁନିଅର ଡାକ୍ତରଙ୍କ ଦ୍ୱାରା ଛୋଟ ଅପରେସନ୍ ପରିଚାଳିତ ହେଉଥିଲା ।

ସାସ୍ଥ୍ୟ ଏବଂ ପରିବାର କଲ୍ୟାଣ ବିଭାଗ ବ୍ୟକ୍ତ କଲେ (ଫେବୃଆରୀ 2023) ଯେ, ନିକଟରେ ଖାଲିଥିବା ପଦବୀ ପୂରଣ ହେବ ।

2.2.3 ଫୋରେନ୍ସିକ୍ ମେଡିସିନ୍ ଏବଂ ଟକ୍ସିକୋଲୋଜି ବିଭାଗରେ ମାନବ ସମ୍ପଲ୍ଲୀ ଅଭାବ

ଏମ୍‌ସିଏସ୍‌ଆର୍‌ଆର୍ ଅନୁଯାୟୀ ଛଅଟି²³ ଟିଉଟର/ ପ୍ରଦର୍ଶନକାରୀଙ୍କ ଆବଶ୍ୟକତା ବିପକ୍ଷରେ, କେବଳ ଚାରୋଟି ପଦବୀକୁ ମଞ୍ଜୁରୀ ଦିଆଯାଇଥିଲା ଏବଂ ଉପଲବ୍ଧ ଥିଲା, ଫଳସ୍ୱରୂପ ଏମ୍‌କେସିଜି ଏମ୍‌ସିଏସ୍ ରେ 2016-17 ରୁ 2021-22 ମଧ୍ୟରେ ଦୁଇଜଣ ଟିଉଟର/ ପ୍ରଦର୍ଶନକାରୀଙ୍କ ଅଭାବ ଦେଖାଦେଇଥିଲା । ପିଆର୍ଏମ୍ ଏମ୍‌ସିଏସ୍‌ରେ, ଦୁଇଜଣ ଟିଉଟର/ ପ୍ରଦର୍ଶନକାରୀଙ୍କ ଆବଶ୍ୟକତା ବିପକ୍ଷରେ କେବଳ ଜଣେ (ରୁକ୍ମିଣିଭିକ୍) ଉପଲବ୍ଧ ଥିଲେ ।

ସେହିଭଳି, ଦୁଇ ଜଣ ଟେକ୍ନିସିଆନଙ୍କ ଆବଶ୍ୟକତା ବିପକ୍ଷରେ, ପିଆର୍ଏମ୍ ଏମ୍‌ସିଏସ୍‌ରେ କୌଣସି ଟେକ୍ନିସିଆନ୍ ନଥିବା ବେଳେ, ଏମ୍‌କେସିଜି ଏମ୍‌ସିଏସ୍‌ରେ ଜଣେ ନିୟୁତ୍ତ ପାଇଥିଲେ ।

ସାସ୍ଥ୍ୟ ଏବଂ ପରିବାର କଲ୍ୟାଣ ବିଭାଗ ବ୍ୟକ୍ତ କଲେ (ଫେବୃଆରୀ 2023) ଯେ, ଏହି ପଦବୀ ଗୁଡ଼ିକ ପୂରଣ ପାଇଁ ପଦକ୍ଷେପ ଗ୍ରହଣ କରାଯାଇଛି ।

²³ ବାର୍ଷିକ 500 ରୁ ଉର୍ଦ୍ଧ୍ୱ ସଂଖ୍ୟକ ଶବ୍ଦ ବ୍ୟବହେଦ କାର୍ଯ୍ୟ ହେବୁ ଦୁଇ ଜଣ ଅତିରିକ୍ତ ଟିଉଟର/ ପ୍ରଦର୍ଶନକାରୀ ଅନ୍ତର୍ଭୁକ୍ତ

2.3 ଲାବୋରେଟୋରୀ ସେବା ପାଇଁ ମାନବ ସମ୍ପଲ

ପାଥୋଲୋଜିଷ୍ଟ ଏବଂ ଲାବୋରେଟୋରୀ ଟେକ୍‌ନିସିଆନ୍ (ଏଲଟି) ଲାବୋରେଟୋରୀ ପାଇଁ ମୁଖ୍ୟ କର୍ମଚାରୀ ଅଟନ୍ତି । ନମୁନା ସଂଗ୍ରହ, ନିର୍ଦ୍ଦିଷ୍ଟ ପାଥୋଲୋଜିକାଲ୍ ପରୀକ୍ଷା ଏବଂ ପରୀକ୍ଷା ରିପୋର୍ଟ ବୈଧତା ପାଇଁ ସେମାନେ ଦାୟୀ । ଆଇପିଏଚ୍‌ଏସ୍ ଅନୁଯାୟୀ, ଜିଲ୍ଲା ଡାକ୍ତରଖାନାଗୁଡ଼ିକରେ ସେମାନଙ୍କର ଶଯ୍ୟା କ୍ଷମତା ଅନୁଯାୟୀ ଏକ ରୁ ଚାରି ଜଣ ପାଥୋଲୋଜିଷ୍ଟ ଏବଂ 6 ରୁ 18 ଜଣ ଏଲଟି ରହିବା ଉଚିତ୍ ।

ଅତିର୍ତ୍ତ ଲକ୍ଷ୍ୟ କଲେ ଯେ, ରାଜ୍ୟରେ 2,048 ଏଲଟି ଅନୁମୋଦିତ ପଦବୀ ବିପକ୍ଷରେ 1,320 ଜଣ ଏଲଟି କାର୍ଯ୍ୟରତ (ମାର୍ଚ୍ଚ 2022) ଥିବା ସହିତ 36 ପ୍ରତିଶତ ଖାଲି ଥିଲା । ସେହିଭଳି, 39 ଅନୁମୋଦିତ ପଦବୀ ବିପକ୍ଷରେ ରାଜ୍ୟର ଡିଏଚ୍‌ଏଚ୍‌ଗୁଡ଼ିକରେ କେବଳ 19 ଜଣ ପାଥୋଲୋଜିଷ୍ଟ ଉପଲବ୍ଧ ଥିଲେ । ତେଣୁ, ଡିଏଚ୍‌ଏଚ୍‌ଗୁଡ଼ିକରେ 51 ପ୍ରତିଶତ ପାଥୋଲୋଜିଷ୍ଟ ପଦବୀ ଖାଲି ଥିଲା ।

ପରୀକ୍ଷା ଯାଞ୍ଚ ଡିଏଚ୍‌ଏଚ୍‌ ମଧ୍ୟରୁ ସାତଟିରେ ଡାଇଗ୍‌ନୋଷ୍ଟିକ୍ ସେବାଗୁଡ଼ିକ ପାଇଁ ମାନବ ସମ୍ପଲ ସ୍ଥିତି, **ସାରଣୀ 2.8** ରେ ଦର୍ଶାଯାଇଛି ।

ସାରଣୀ 2.8: ପରୀକ୍ଷା ଯାଞ୍ଚ ଡିଏଚ୍‌ଏଚ୍‌ ଗୁଡ଼ିକରେ ଡାଇଗ୍‌ନୋଷ୍ଟିକ୍ ସେବା ପାଇଁ ମାନବ ସମ୍ପଲ ସ୍ଥିତି

ଡିଏଚ୍‌ଏଚ୍	କାର୍ଯ୍ୟକ୍ଷମ ଶଯ୍ୟା	ପାଥୋଲୋଜିଷ୍ଟ		ମାଇକ୍ରୋବାୟୋଲୋଜିଷ୍ଟ		ଲାବୋରେଟୋରୀ ଟେକ୍‌ନିସିଆନ୍	
		ଆର୍	ଏ	ଆର୍	ଏ	ଆର୍	ଏ
ଭଦ୍ରକ	336	3	1	1	1	12	4
ବେଙ୍ଗାଳ	300	3	1	1	1	12	7
କନ୍ଧମାଳ	236	1	0	0	1	9	7
ନବରଙ୍ଗପୁର	252	1	0	0	0	9	7
ନୁଆପଡ଼ା	315	3	1	1	0	12	7
ପୁରୀ	451	3	0	1	0	15	11
ସୁନ୍ଦରଗଡ଼	330	3	1	1	1	12	8
ମୋଟ		17	4	5	4	81	51

(ଉତ୍ସ: ପରୀକ୍ଷା ଯାଞ୍ଚ ହୋଇଥିବା ଡିଏଚ୍‌ଏଚ୍ ଦ୍ୱାରା ପ୍ରଦାନ କରାଯାଇଛି)

(ଆର୍: ଆବଶ୍ୟକତା; ଏ: ଉପଲବ୍ଧ) (ଲାଲ: ଘୋର ଅଭାବ; ଇସତ ଲାଲ: ଅଭାବ, ସବୁଜ: ଅଭାବ ନାହିଁ)

ଉପରୋକ୍ତ ସାରଣୀରୁ ଏହା ଦେଖାଯାଏ ଯେ:

- **ଡିଏଚ୍‌ଏଚ୍:** ପାଥୋଲୋଜିଷ୍ଟ ଏବଂ ମାଇକ୍ରୋବାୟୋଲୋଜିଷ୍ଟମାନେ କେବଳ ସାତଟି ପରୀକ୍ଷା ଯାଞ୍ଚ ଡିଏଚ୍‌ଏଚ୍ ମଧ୍ୟରୁ ଚାରିଟିରେ ଉପଲବ୍ଧ ଥିଲେ । ଏଲଟି ମାନଙ୍କର ସର୍ବାଧିକ ଅଭାବ ଭଦ୍ରକ ଡିଏଚ୍‌ଏଚ୍‌ରେ ଥିଲା, ଯେଉଁଠାରେ 12 ଜଣଙ୍କର ଆବଶ୍ୟକତା ବିପକ୍ଷରେ କେବଳ ଚାରିଜଣ ଟେକ୍‌ନିସିଆନ୍ ନିଯୁକ୍ତି କରାଯାଇଥିଲା ।
- **ସିଏଚ୍‌ସି:** 14 ଟି ପରୀକ୍ଷା ଯାଞ୍ଚ ସିଏଚ୍‌ସିରେ 28 ଜଣ ଏଲଟିର ଆବଶ୍ୟକତା ବିପକ୍ଷରେ, କେବଳ 23 ଜଣ ଉପଲବ୍ଧ ଥିଲା । ଏଲଟିମାନଙ୍କ ଅଭାବ ହେତୁ ରକ୍ତ ସ୍କ୍ରିଆ, ରକ୍ତ କୋଲେଷ୍ଟ୍ରଲ, ଯକୃତ କାର୍ଯ୍ୟକାରୀତା ପରୀକ୍ଷା, କିଡନୀ କାର୍ଯ୍ୟକାରୀତା ପରୀକ୍ଷା, ଲିପିଡ୍ ପ୍ରୋଫାଇଲ୍ ଇତ୍ୟାଦି ପାଥୋଲୋଜିକାଲ୍ ପରୀକ୍ଷା ସିଏଚ୍‌ସି, ବରପଦାଠାରେ କରାଯାଉ ନଥିଲା ।
- **ପିଏଚ୍‌ସି:** ପରୀକ୍ଷା ଯାଞ୍ଚ 14 ଟି ପିଏଚ୍‌ସି ମଧ୍ୟରୁ 11²⁴ ଟିରେ ଲାବୋରେଟୋରୀ ଟେକ୍‌ନିସିଆନ୍ ଉପଲବ୍ଧ ନଥିଲେ । ପାଥୋଲୋଜିକାଲ୍ ପରୀକ୍ଷା (ବ୍ଲଡ୍ ସୁଗାର ଏବଂ ମ୍ୟାଲେରିଆ ବ୍ୟତିତ) ପିଏଚ୍‌ସି, ଏରଚେଲ୍ ଏବଂ ରୁଟିନ୍ ପରିସ୍ରା, ମଳ, ରକ୍ତ ପରୀକ୍ଷାରେ କରାଯାଉ ନଥିଲା ।
- **ଏମ୍‌ସିଏଚ୍:** 31 ମାର୍ଚ୍ଚ 2022 ସୁଦ୍ଧା ପରୀକ୍ଷା ଯାଞ୍ଚ ଏମ୍‌ସିଏଚ୍‌ଗୁଡ଼ିକର ପାଥୋଲୋଜି ବିଭାଗରେ ମାନବ ସମ୍ପଲର ଅଭାବ **ସାରଣୀ 2.9** ରେ ଦର୍ଶାଯାଇଛି ।

²⁴ ଅନ୍ତର୍ଜାତୀୟାୟା, ଦଲ୍‌ମୁଣ୍ଡା, ଏରତାଳ, ଇନ୍ଦ୍ରଗଡ଼, ଯୋରହା, କୋଡ଼ିଙ୍ଗା, ମଇଦଲପୁର, ରାଞ୍ଜଗୋଡ଼ି, ସାବରଙ୍ଗ, ତରବୋଡ଼ ଏବଂ ବଦନିଗାଁ

ସାରଣୀ 2.9: ପରୀକ୍ଷା ଯାଞ୍ଚ ଏମ୍ପ୍ଲିଏର୍ ଗୁଡ଼ିକରେ ମାନବ ସମ୍ବଳ ସ୍ଥିତି

ପଦବୀ	ପିଆର୍ ଏମ୍ ଏମ୍ପ୍ଲିଏର୍			ଏମ୍ପ୍ଲୋୟିଜ୍ ଏମ୍ପ୍ଲିଏର୍		
	ମଞ୍ଜୁରୀ	ଉପଲବ୍ଧ	ଖାଲି	ମଞ୍ଜୁରୀ	ଉପଲବ୍ଧ	ଖାଲି
ପ୍ରଫେସର	1	0	1	1	1	0
ସହକାରୀ ପ୍ରଫେସର	3	3	0	18	17	1
ଗୃହ ଶିକ୍ଷକ	4	1	3	7	5	2
ଲାବୋରେଟୋରୀ ଆଟେଣ୍ଡାଣ୍ଟସ୍	2	0	2	2	0	2
ଲାବୋରେଟୋରୀ ଟେକନିସିଆନମାନେ ²⁵	33	12	21	60	32	28

(ଉତ୍ସ: ପରୀକ୍ଷା ଯାଞ୍ଚ ଏମ୍ପ୍ଲିଏର୍ ରୁ ମିଳିଥିବା ତଥ୍ୟ)

(ଲାଲ: ଉପଲବ୍ଧ ନୁହେଁ କିମ୍ବା 50 ପ୍ରତିଶତ ରୁ ଅଧିକ ଖାଲି; ଜାଲୁକା ଲାଲ: 50 ପ୍ରତିଶତରୁ କମ୍ ଖାଲି; ସବୁଜ: ଖାଲି ନାହିଁ)

ତେଣୁ, ସାମ୍ପ୍ଲ୍ୟ ଏବଂ ପରିବାର କଲ୍ୟାଣ ବିଭାଗ, ଆଇପିଏଚ୍‌ଏସ୍/ ଏନ୍‌ଏମ୍‌ସି ମାର୍ଗଦର୍ଶିକା ଅନୁଯାୟୀ ଆବଶ୍ୟକୀୟ ମାନବ ସମ୍ବଳ ବୃଦ୍ଧି କରିବାରେ ବିଫଳ ହୋଇଥିଲା । ଏପରିକି ଏହି ମଞ୍ଜୁରୀପ୍ରାପ୍ତ ପଦବୀଗୁଡ଼ିକ ବିପକ୍ଷରେ ଖାଲି ପଡ଼ିଥିବା ପଦବୀଗୁଡ଼ିକ ମଧ୍ୟ ପୂରଣ କରିନଥିଲା, ଯେଉଁଥିପାଇଁ ରାଜ୍ୟର ସାମ୍ପ୍ଲ୍ୟ ସେବା ପ୍ରତିଷ୍ଠାନ ଗୁଡ଼ିକରେ ରୋଗୀଙ୍କୁ ପ୍ରମାଣ ଭିତ୍ତିକ ଚିକିତ୍ସା ସେବା ଯୋଗାଇବା ପାଇଁ ଆବଶ୍ୟକ ହେଉଥିବା ପାଥୋଲୋଜିକାଲ୍ ଅନୁସନ୍ଧାନରେ ବାଧା ସୃଷ୍ଟି ହୋଇଥିଲା ।

2.4 ପ୍ରସବ ଯତ୍ନ ପାଇଁ ମାନବ ସମ୍ବଳର ଉପଲବ୍ଧତା

ଏନ୍‌ଏଚ୍‌ଏମ୍‌ର ମାତୃ ଏବଂ ନବଜାତକ ସାମ୍ପ୍ଲ୍ୟ (ଏମ୍‌ଏନ୍‌ଏଚ୍) ଗୁଲ୍ କିଟ୍ ଅନୁଯାୟୀ, ମାତୃତ୍ୱ ବିଭାଗ ପାଇଁ ମାନବ ସମ୍ବଳ ଅବଶ୍ୟକତା, ପ୍ରତି ମାସରେ ପ୍ରସବ ସଂଖ୍ୟା ଉପରେ ଆଧାରିତ ହେବା ଉଚିତ୍ । ସମୀକ୍ଷା ଲକ୍ଷ୍ୟ କଲେ ଯେ, ପରୀକ୍ଷା ଯାଞ୍ଚ ଡିଏଚ୍‌ଏଚ୍ ଗୁଡ଼ିକରେ ମାସକୁ ହାରାହାରି ପ୍ରସବ ସଂଖ୍ୟା 200 ରୁ 500 ମଧ୍ୟରେ ରହିଥିଲା । ପରୀକ୍ଷା ଯାଞ୍ଚ ଡିଏଚ୍‌ଏଚ୍ ଗୁଡ଼ିକରେ ଏମ୍‌ଏନ୍‌ଏଚ୍ ଗୁଲ୍ କିଟ୍ ଅନୁଯାୟୀ ଆବଶ୍ୟକତା ଏବଂ ମାନବ ସମ୍ବଳର ଉପଲବ୍ଧତା ସାରଣୀ 2.10 ରେ ଦର୍ଶାଯାଇଛି ।

ସାରଣୀ 2.10: ଡିଏଚ୍‌ଏଚ୍ ଗୁଡ଼ିକର ମାତୃତ୍ୱ ବିଭାଗରେ ମାନବ ସମ୍ବଳର ଉପଲବ୍ଧତା

ଡିଏଚ୍‌ଏଚ୍	ହାରାହାରି ପ୍ରସବ/ ମାସ	ଡିଏଚ୍‌ଏଚ୍ ରେ ଉପଲବ୍ଧ ତାଲର ଏବଂ ଅନ୍ୟାନ୍ୟ କର୍ମଚାରୀ					
		ସାମ୍ପ୍ଲ୍ୟ ଅଧିକାରୀ	ଓଏଚ୍‌ଜି ବିଶେଷଜ୍ଞ	ଶିଶୁରୋଗ ବିଶେଷଜ୍ଞ	ନିଷ୍ଠେତକ ବିଶେଷଜ୍ଞ	ଏଏନ୍ ଏମ୍	ଷ୍ଟାଫ୍ ନର୍ସ
ଆବଶ୍ୟକତା	200-500	4	5	1	1	4	8
ଉପଲବ୍ଧ							
ଭଦ୍ରକ	459	0	3	1	1	1	8
ଡେଙ୍କାନାଲ୍ ²⁶	515	0	5	1	1	1	5
କନ୍ଧମାଳ	263	0	3	1	1	2	0
ନବରଙ୍ଗପୁର	221	0	2	2	1	3	4
ନୂଆପଡ଼ା	395	0	3	2	1	0	10
ପୁରୀ	495	0	6	3	1	7	4
ସୁନ୍ଦରଗଡ଼	393	0	8	0	1	3	22

(ଉତ୍ସ: ପରୀକ୍ଷା ଯାଞ୍ଚ ଡିଏଚ୍‌ଏଚ୍ ଗୁଡ଼ିକର ନଥିପତ୍ର)

(ଲାଲ ରଙ୍ଗ ଅଭାବ ଦର୍ଶାଏ ଏବଂ ସବୁଜ ରଙ୍ଗ କୌଣସି ଅଭାବ ନଥିବାରୁ ଦର୍ଶାଏ)

ସମୀକ୍ଷା ଏହି ପରିପ୍ରେକ୍ଷାରେ ନିମ୍ନଲିଖିତ ବିଷୟ ଗୁଡ଼ିକ ଲକ୍ଷ୍ୟ କଲେ:

²⁵ ପାଥୋଲୋଜି ବିଭାଗ ପାଇଁ କୌଣସି ନିର୍ଦ୍ଦିଷ୍ଟ ଅନୁମୋଦିତ ପଦବୀ ଉପଲବ୍ଧ ନଥିବା ହେତୁ ଏହି ସଂଖ୍ୟାଗୁଡ଼ିକ ସାମଗ୍ରିକ ଭାବରେ ଏମ୍ପ୍ଲିଏର୍ ସହିତ ଜଡ଼ିତ ।
²⁶ ମାସିକ ହାରାହାରି ପ୍ରସବ 500 ରୁ ସାମାନ୍ୟ ଅଧିକ ରହିଥିବେ ହେତୁ ଡିଏଚ୍‌ଏଚ୍ ପାଇଁ ମାସିକ 500 ପ୍ରସବ, ମାନବତା ଭାବରେ ଗ୍ରହଣ କରାଯାଇଥିଲା ।

ଜିଲ୍ଲା ମୁଖ୍ୟାଳୟ ତାଲିକାଗାନା

- ଭଦ୍ରକ, କନ୍ଧମାଳ, ନବରଙ୍ଗପୁର ଏବଂ ନୂଆପଡ଼ାର ଡିଏଚ୍‌ଏଚ୍‌ରେ ଉପଲବ୍ଧ ଓ ଏବଂ ଜି ବିଶେଷଜ୍ଞଙ୍କ ସଂଖ୍ୟା ଆବଶ୍ୟକତା ତୁଳନାରେ ପର୍ଯ୍ୟାପ୍ତ ନଥିଲା । ଆହୁରି ମଧ୍ୟ, ପ୍ରସବ ସେବା ପାଇଁ ଭଦ୍ରକ, ଦେଙ୍କାନାଳ ଏବଂ ସୁନ୍ଦରଗଡ଼ର ଡିଏଚ୍‌ଏଚ୍ ଗୁଡ଼ିକରେ ଉଭୟ ଶିଶୁରୋଗ ତଥା ପ୍ରସୂତି ଡାକ୍ତର ଦାୟିତ୍ୱ ନେଇଥିବା ଉତ୍ତରୀକୃତ ଶିଶୁ ବିଶେଷଜ୍ଞମାନେ ଉପଲବ୍ଧ ନଥିଲେ ।
- ସମସ୍ତ ସାତଟି ଡିଏଚ୍‌ଏଚ୍‌ର ପ୍ରତ୍ୟେକ ତାଲିକାଗାନାରେ କେବଳ ଜଣେ ନିଶ୍ଚେତକ ବିଶେଷଜ୍ଞ ଉପଲବ୍ଧ ଥିଲେ ଏବଂ ମାତୃତ୍ୱ ବିଭାଗ ସମେତ ପ୍ରତ୍ୟେକ ତାଲିକାଗାନାର ସମ୍ପୂର୍ଣ୍ଣ ନିଶ୍ଚେତକ ସମନ୍ୱୟ କାର୍ଯ୍ୟ ପରିଚାଳନା କରୁଥିଲେ ।
- ପ୍ରତ୍ୟେକ ଡିଏଚ୍‌ଏଚ୍‌ରେ ଆଠ ଜଣ ଏଏନ୍‌ଏମ୍/ଆଇଏମ୍ ନର୍ସିଙ୍କ ଆବଶ୍ୟକତା ବିପକ୍ଷରେ, ତିନୋଟି ଡିଏଚ୍‌ଏଚ୍‌(ଦେଙ୍କାନାଳ, ନବରଙ୍ଗପୁର ଏବଂ ପୁରୀ) ରେ କେବଳ 4 ରୁ 5 ଜଣ ଆଇଏମ୍ ନର୍ସି ଉପଲବ୍ଧ ଥିବାବେଳେ ଡିଏଚ୍‌ଏଚ୍‌, କନ୍ଧମାଳରେ ମାତୃତ୍ୱ ସେବା ପାଇଁ କୌଣସି ଉତ୍ତରୀକୃତ ଆଇଏମ୍ ନର୍ସି ଉପଲବ୍ଧ ନଥିଲେ । ଆବଶ୍ୟକ ଆଇଏମ୍ ନର୍ସିମାନଙ୍କର ଅଭାବ/ ଅନୁପସ୍ଥିତି ବିଦ୍ୟମାନ କର୍ମଚାରୀଙ୍କ ଉପରେ ଭାର ବଢ଼ାଇଥାଏ, ମାତୃତ୍ୱ ସେବାର ଗୁଣବତ୍ତାକୁ ସାମ୍ନା କରିଥାଏ, କାରଣ ସେମାନେ ମା ଏବଂ ଶିଶୁମାନଙ୍କୁ ସାମ୍ବ୍ୟସେବା ଯୋଗାଇବାରେ ପ୍ରମୁଖ କର୍ମଚାରୀ ଅଟନ୍ତି ।

ଡିଏଚ୍‌ଏଚ୍‌, ନୂଆପଡ଼ା ଏବଂ ସୁନ୍ଦରଗଡ଼ରେ ଥିବା ମାତୃତ୍ୱ ବିଭାଗ, ଏଏନ୍‌ଏଚ୍‌ ଟୁଲ୍ କାର୍‌ରେ ଧାର୍ଯ୍ୟ କରାଯାଇଥିବା ନିୟମଠାରୁ ଅଧିକ ନର୍ସି ଥିଲେ ।

ସମ୍ପ୍ରଦାୟ ସ୍ୱାସ୍ଥ୍ୟ କେନ୍ଦ୍ରଗୁଡ଼ିକ

- ମଞ୍ଜୁରୀପ୍ରାପ୍ତ ଶକ୍ତିର 57% ଅଭାବ ସହିତ କେବଳ 164 ଓ ଏବଂ ଜି ବିଶେଷଜ୍ଞ ରାଜ୍ୟର 382 ସିଏଚ୍‌ସି ରେ ଅବସ୍ଥାପିତ ହୋଇଥିଲେ ।
- 14 ଟି ପରୀକ୍ଷା ଯାତ୍ରା ହୋଇଥିବା ସିଏଚ୍‌ସିରେ, ଓ ଏବଂ ଜି ବିଶେଷଜ୍ଞମାନେ 5 ଟି ସିଏଚ୍‌ସି²⁷ ରେ ଉପଲବ୍ଧ ଥିବାବେଳେ ଶିଶୁ ଚିକିତ୍ସକମାନେ କେବଳ 4 ଟି ସିଏଚ୍‌ସିରେ²⁸ ଉପଲବ୍ଧ ଥିଲେ । କିନ୍ତୁ, ସିଏଚ୍‌ସିରେ ଓ ଏବଂ ଜି ବିଶେଷଜ୍ଞ ଏବଂ ଶିଶୁ ବିଶେଷଜ୍ଞ ଅନୁପସ୍ଥିତି, ତାଲିକାଗାନାରେ ନବଜାତ ଶିଶୁ ଯତ୍ନ ସମେତ ମାତୃତ୍ୱ/ ଶିଶୁ ସ୍ୱାସ୍ଥ୍ୟ ସେବା ସାମିତ ରହିଲା, ମହିଳା ରୋଗୀଙ୍କୁ ଘରୋଇ କିମ୍ବା ଅନ୍ୟାନ୍ୟ ସୁବିଧାକୁ ବାଧ୍ୟ କରାଗଲା ।

ସୁବିଧାଗୁଡ଼ିକରେ ପ୍ରମୁଖ ଉତ୍ତରଗୁଡ଼ିକର ଅଭାବ ଗର୍ଭଧାରଣ ସମନ୍ୱୟ ଜଟିଳତା ଏବଂ ଅନ୍ୟାନ୍ୟ ମାତୃ ସ୍ୱାସ୍ଥ୍ୟ ଜରୁଜୀବାଳୀନ ପରିସ୍ଥିତିକୁ ପରିଚାଳନା କରିବା ସହିତ ସନ୍ତୋଷଜନକ ନବଜାତ ଶିଶୁ ଯତ୍ନ ସୁନିଶ୍ଚିତ କରିବା ପାଇଁ ତାଲିକାଗାନାର ସାମର୍ଥ୍ୟର ଅଭାବକୁ ସୂଚିତ କରିଥିଲା ।

ସ୍ୱାସ୍ଥ୍ୟ ଏବଂ ପରିବାର କଲ୍ୟାଣ ବିଭାଗ ବ୍ୟକ୍ତ କଲେ (ଫେବୃଆରୀ 2023) ଯେ, ବିଶେଷଜ୍ଞ ତାଲିକା ଖାଲି ପଦବୀ ପୂରଣ ପାଇଁ ନିରନ୍ତର ପଦକ୍ଷେପ ନିଆଯାଉଛି ।

2.4.1 ଏଏନ୍‌ସିୟୁରେ ମାନବ ସମ୍ବଳ

ଆଇପିଏଚ୍‌ଏସ୍ ମାର୍ଗଦର୍ଶିକାରେ 12 ଶଯ୍ୟା ବିଶିଷ୍ଟ ଏଏନ୍‌ସିୟୁରେ ଚାରିଜଣ ମେଡିକାଲ ଅଫିସର, 21 ଜଣ ନର୍ସି, 4 ଜଣ ନର୍ସି ସୁପରଭାଇଜର ଏବଂ 8 ଜଣ ନବଜାତକ ସହାୟକ/ ଯଶୋଦା/ ମମତାଙ୍କୁ ଲେଖାଯାଇଛି । ଏହା ବ୍ୟତୀତ ଲାବୋରେଟୋରୀ ଚେକ୍‌ସିଆନ, ତାଟା ଏଣ୍ଡି ଅପରେଟର ଏବଂ ଗୁପ୍ତ ଡି କର୍ମଚାରୀମାନେ ଏଏନ୍‌ସିୟୁ ପାଇଁ ଉପଲବ୍ଧ ହେବା ଆବଶ୍ୟକ ।

²⁷ ଓଏସଜି ବିଶେଷଜ୍ଞ: ବାସୁଦେବପୁର, ଲକ୍ଷ୍ମଣାପଡ଼ା, ଖରିଆର ରୋଡ଼, ନିମାପଡ଼ା ଏବଂ ପାପଡ଼ାହାଣ୍ଡି
²⁸ Paeditricians: ବାସୁଦେବପୁର, କୁଆଁରମୁଣ୍ଡା, ପାପଡ଼ାହାଣ୍ଡି ଏବଂ ନିମାପଡ଼ା

ପରୀକ୍ଷା ଯାଞ୍ଚ ଡିଏଚ୍‌ଏଚ୍ ଗୁଡ଼ିକର ଏସ୍‌ଏନ୍‌ସିୟୁ ଗୁଡ଼ିକରେ ମାନବ ସମ୍ବଳର ଘୋର ଅଭାବ ଅତିବ୍ ଲକ୍ଷ୍ୟ କରିଥିଲେ । ମାର୍ଚ୍ଚ 2022 ସୁଦ୍ଧା ପରୀକ୍ଷା ଯାଞ୍ଚ ଡିଏଚ୍‌ଏଚ୍ ଗୁଡ଼ିକର ଏସ୍‌ଏନ୍‌ସିୟୁ ଗୁଡ଼ିକରେ ଉପଲବ୍ଧ ମାନବସମ୍ବଳର ବିବରଣୀ ସାରଣୀ 2.11 ରେ ଦର୍ଶାଯାଇଛି ।

ସାରଣୀ 2.11: ମାର୍ଚ୍ଚ 2022 ସୁଦ୍ଧା ପରୀକ୍ଷା ଯାଞ୍ଚ ଡିଏଚ୍‌ଏଚ୍ ଗୁଡ଼ିକର ଏସ୍‌ଏନ୍‌ସିୟୁରେ ଉପଲବ୍ଧ କର୍ମଚାରୀ

ମାନବ ସମ୍ବଳ	ଆବଶ୍ୟକତା	ପରୀକ୍ଷା ଯାଞ୍ଚ ହୋଇଥିବା ଡିଏଚ୍‌ଏଚ୍ ଗୁଡ଼ିକରେ ଉପଲବ୍ଧତା						
		ଉତ୍ତର	ବେଙ୍ଗାଳ	କନ୍ଧମାଳ	ନବରଙ୍ଗପୁର	ନୂଆପଡ଼ା	ପୁରୀ	ସୁନ୍ଦରଗଡ଼
ସାମ୍ବୁଧି ଅଧିକାରୀ	4	0	2	1	0	1	4	5
ଶିଶୁ ରୋଗ ବିଶେଷଜ୍ଞ	1	1	2	0	2	0	3	2
ଷ୍ଟାଫ୍ ନର୍ସ	21	8	7	12	7	11	10	11
ନର୍ସିଂ ସୁପର ଭାଇଜର	4	0	2	0	1	1	0	1
ନବଜାତକ ସାହାଯ୍ୟକାରୀ	8	0	0	0	4	0	0	0
ଲ୍ୟାଭ୍ ଟେକ୍ନିସିଆନ	1	0	0	0	0	0	0	0
ଡିଇଓ	1	1	1	1	1	0	1	1
ଚତୁର୍ଥ ଶ୍ରେଣୀ କର୍ମଚାରୀ	2 ସିଫ୍ଟ ପ୍ରତି	1	4	5	4	7	5	4

(ଉତ୍ତର: ପରୀକ୍ଷା ଯାଞ୍ଚ ଡିଏଚ୍‌ଏଚ୍ ଗୁଡ଼ିକରୁ ପ୍ରାପ୍ତ ତଥ୍ୟ)
(ଲାଲ ରଙ୍ଗ: ମାନବ ଶକ୍ତିର ଅଭାବ; ସବୁଜ ରଙ୍ଗ: ଅଭାବ ନାହିଁ)

ସାରଣୀ 2.11 ରୁ ଲକ୍ଷ୍ୟ କରାଯାଏ ଯେ, କୌଣସି ପରୀକ୍ଷା ଯାଞ୍ଚ ଡିଏଚ୍‌ଏଚ୍‌ରେ ପର୍ଯ୍ୟାପ୍ତ ମାନବ ସମ୍ବଳ ଉପଲବ୍ଧ ନଥିଲା ।

- ଦୁଇଟି ଡିଏଚ୍‌ଏଚ୍ (ଉତ୍ତର ଏବଂ ନବରଙ୍ଗପୁର) ରେ ଉତ୍ତରୀକୃତ ଏମ୍‌ଓ ଉପଲବ୍ଧ ନଥିବା ବେଳେ, ଡିଏଚ୍‌ଏଚ୍ କନ୍ଧମାଳ ଓ ନୂଆପଡ଼ାରେ ଜଣେ ଲେଖାଏଁ ଏମ୍‌ଓ ଉପଲବ୍ଧ ଥିଲେ । ଉପଲବ୍ଧ ଶିଶୁରୋଗ ବିଶେଷଜ୍ଞମାନେ ଏସ୍‌ଏନ୍‌ସିୟୁ ଗୁଡ଼ିକର ଯତ୍ନ ନେବା ସହିତ ଶିଶୁ ଡ୍ରାଟି ମଧ୍ୟ ଦେଖୁଥିଲେ ।
- ପରୀକ୍ଷା ଯାଞ୍ଚ ଡିଏଚ୍‌ଏଚ୍ ଗୁଡ଼ିକର ଏସ୍‌ଏନ୍‌ସିୟୁ ଗୁଡ଼ିକରେ ନର୍ସିଂ ସୁପରଭାଇଜର ଏବଂ ଷ୍ଟାଫ୍ ନର୍ସିଂଙ୍କ ସଂଖ୍ୟା ପର୍ଯ୍ୟାପ୍ତ ନଥିଲା ।
- କୌଣସି ଏସ୍‌ଏନ୍‌ସିୟୁରେ ଲାବୋରେଟୋରୀ ଟେକ୍ନିସିଆନ ଉପଲବ୍ଧ ନଥିଲେ । ତାହାଛଡ଼ା ଗୁଡ଼ିକର ଏକାକୃତ ଲାବୋରେଟୋରୀରେ ଲାବୋରେଟୋରୀ/ ପାଥୋଲୋଜିକାଲ ପରୀକ୍ଷା କରାଯାଉଥିଲା । ନବଜାତକ ସାହାଯ୍ୟକାରୀ କେବଳ ଡିଏଚ୍‌ଏଚ୍, ନବରଙ୍ଗପୁରରେ ଉପଲବ୍ଧ ଥିଲେ ।

ଏହିପରି, ପରୀକ୍ଷା ଯାଞ୍ଚ ଡିଏଚ୍‌ଏଚ୍ ଗୁଡ଼ିକର ଏସ୍‌ଏନ୍‌ସିୟୁ ଗୁଡ଼ିକରେ ରୋଗୀ ଭାର ଅନୁଯାୟୀ ନିଶ୍ଚିତ ନବଜାତକ ସେବା ଯୋଗାଇବା ପାଇଁ ପର୍ଯ୍ୟାପ୍ତ କର୍ମଚାରୀ ନଥିଲେ ।

ସାମ୍ବୁଧି ଏବଂ ପରିବାର କଲ୍ୟାଣ ବିଭାଗ ବ୍ୟକ୍ତ କଲେ (ଫେବୃଆରୀ 2023) ଯେ, ଏସ୍‌ଏନ୍‌ସିୟୁ ପାଇଁ ଶିଶୁ ବିଶେଷଜ୍ଞଙ୍କ ଅଭାବ ହେତୁ ଏସ୍‌ଏନ୍‌ସିୟୁ ସେବା ଯୋଗାଇବା ପାଇଁ ଉପଲବ୍ଧ ଏମ୍‌ଓମାନଙ୍କୁ ଡାଲିମ୍ ଦିଆଯାଉଥିଲା ।

2.5 ଓଡ଼ିଶା ରକ୍ତ କେନ୍ଦ୍ର ପାଇଁ ମାନବ ସମ୍ବଳ

ଭାରତ ସରକାରଙ୍କ, ସାମ୍ବୁଧି ଏବଂ ପରିବାର କଲ୍ୟାଣ ମନ୍ତ୍ରାଳୟର ବିଶେଷଜ୍ଞ କାର୍ଯ୍ୟକାରୀ ଗୋଷ୍ଠୀ²⁹ ସୁପାରିଶ ଅନୁଯାୟୀ ରକ୍ତ ଯୁନିଟ୍ ସଂଗ୍ରହ ଭିତ୍ତିରେ ରକ୍ତ କେନ୍ଦ୍ର ଗୁଡ଼ିକର କର୍ମଚାରୀ ତାହା ସାରଣୀ 2.12 ରେ ଦର୍ଶାଯାଇଛି ।

²⁹ ରକ୍ତ ଭଣ୍ଡାର ଗୁଡ଼ିକରେ ବୈଷୟିକ ମାନବ ସମ୍ବଳ ପାଇଁ ମାନବଶ୍ରେଣୀ ସମୀକ୍ଷା ଓ ସଂଶୋଧନ କରିବାକୁ ଭାରତର ଏଚ୍ ଏବଂ ଏଫ୍‌ଡବ୍ଲ୍ୟୁ ମନ୍ତ୍ରାଳୟ ଦ୍ୱାରା ସାମ୍ବୁଧି ସେବାର ମହା ନିର୍ଦ୍ଦେଶକଙ୍କ ଅଧିକାରୀଙ୍କୁ ଗଠିତ ।

ସାରଣୀ 2.12: ରକ୍ତ ଉଣାର ଗୁଡ଼ିକ ପାଇଁ କର୍ମଚାରୀ ଜାଣି

ଆବଶ୍ୟକ କର୍ମଚାରୀ	ବାର୍ଷିକ ରକ୍ତ ସଂଗ୍ରହ (ୟୁନିଟ୍ ଗୁଡ଼ିକରେ)				
	5,000 ପର୍ଯ୍ୟନ୍ତ	10,000 ପର୍ଯ୍ୟନ୍ତ	20,000 ପର୍ଯ୍ୟନ୍ତ	20,000 ରୁ ଅଧିକ	50,000 ରୁ ଅଧିକ
ଭାରପ୍ରାପ୍ତ ଏମ୍ବୁ / ମେଡିକାଲ୍ କର୍ମଚାରୀ	2	3	5	7	8
ପରାମର୍ଶଦାତା / ସ୍ୱାସ୍ଥ୍ୟ ସାମାଜିକ କର୍ମୀ	1	2	2	2	4
ପଞ୍ଜୀକୃତ ନର୍ସ	1	2	3	4	8
ରକ୍ତ କେନ୍ଦ୍ର ଟେକ୍ନିସିଆନ୍	5	8	11	13	22
ଲ୍ୟାବୋରେଟୋରୀ ଆଟେଣ୍ଡେଣ୍ଟ/ ରକ୍ଷଣାବେକ୍ଷଣ କର୍ମଚାରୀ	1	3	4	4	8

(ଉତ୍ସ: ସ୍ୱାସ୍ଥ୍ୟ ଏବଂ ପରିବାର କଲ୍ୟାଣ ମନ୍ତ୍ରାଳୟ, ଜିଓଆଇ)

ଏହା ବ୍ୟତୀତ ବାହ୍ୟ ରକ୍ତ ଦାନ ଶିବିର ପାଇଁ ଅତିରିକ୍ତ କର୍ମଚାରୀ³⁰ ଯୋଗାଇ ଦିଆଯିବା ଉଚିତ୍ ।

ଅତିରିକ୍ତ ଲକ୍ଷ୍ୟ କଲେ ଯେ, ପରୀକ୍ଷା ଯାଞ୍ଚ ଛଅଟି ଡିଏଚ୍‌ଏଚ୍‌ଏଚ୍ ରକ୍ତ କେନ୍ଦ୍ର (ବିସି) ରେ ଭଦ୍ରକ ଡିଏଚ୍‌ଏଚ୍ ବ୍ୟତୀତ ବାର୍ଷିକ ରକ୍ତ ସଂଗ୍ରହ 5,000-10,000 ୟୁନିଟ୍ ମଧ୍ୟରେ ଥିଲା ଏବଂ ଭଦ୍ରକ କ୍ଷେତ୍ରରେ ବାର୍ଷିକ 10,000 ୟୁନିଟ୍ ଅଧିକ ରକ୍ତ ସଂଗ୍ରହ କରାଯାଇଥିଲା । କିନ୍ତୁ, ପରୀକ୍ଷା ଯାଞ୍ଚ ଡିଏଚ୍‌ଏଚ୍ ଗୁଡ଼ିକର ରକ୍ତ କେନ୍ଦ୍ରଗୁଡ଼ିକରେ ମାନବ ସମ୍ବଳର ଅଭାବ ରହିଥିଲା, ଯାହା ନିମ୍ନରେ ଆଲୋଚନା କରାଯାଇଛି:

- ଛଅଟି ପରୀକ୍ଷା ଯାଞ୍ଚ ଡିଏଚ୍‌ଏଚ୍ ପ୍ରତ୍ୟେକ ରକ୍ତ କେନ୍ଦ୍ରରେ (ବିସି) 3 ରୁ 5 ଜଣ ମେଡିକାଲ୍ ଅଫିସର (ଏମ୍‌ଏଫ୍)ଙ୍କ ଆବଶ୍ୟକତା ବିପକ୍ଷରେ, କେବଳ ଜଣେ ମେଡିକାଲ୍ ଅଫିସର କାର୍ଯ୍ୟରତ ଥିଲେ ଏବଂ ଡିଏଚ୍‌ଏଚ୍, ପୁରୀରେ ଦୁଇଜଣ ମେଡିକାଲ୍ ଅଫିସର ଥିଲେ ।
- ଛଅଟି ପରୀକ୍ଷା ଯାଞ୍ଚ କେନ୍ଦ୍ରର କେବଳ ଦୁଇଟି ରକ୍ତ କେନ୍ଦ୍ରରେ (ଡିଏଚ୍‌ଏଚ୍, ଭଦ୍ରକ ଏବଂ ସୁନ୍ଦରଗଡ଼ରେ) ଦୁଇଜଣଙ୍କ ଆବଶ୍ୟକତା ବିପକ୍ଷରେ ଜଣେ ପରାମର୍ଶଦାତା/ ମେଡିକାଲ୍ ସାମାଜିକ କର୍ମୀ ଥିବାବେଳେ ଅନ୍ୟ ଡିଏଚ୍‌ଏଚ୍ ଗୁଡ଼ିକର ରକ୍ତ କେନ୍ଦ୍ରରେ କୌଣସି ପରାମର୍ଶଦାତା ନଥିଲେ ।
- ଭଦ୍ରକ ଏବଂ ନବରଙ୍ଗପୁରରେ ଥିବା ରକ୍ତ କେନ୍ଦ୍ରରେ କୌଣସି ପଞ୍ଜୀକୃତ ନର୍ସ ନଥିଲେ ।
- ପରୀକ୍ଷା ଯାଞ୍ଚ ଡିଏଚ୍‌ଏଚ୍ ଗୁଡ଼ିକର 3 ରୁ 7 ରକ୍ତ କେନ୍ଦ୍ରରେ ଟେକ୍ନିସିଆନଙ୍କ ଅଭାବ³¹ ଥିଲା ।

ରକ୍ତ କେନ୍ଦ୍ରରେ ଆବଶ୍ୟକ ମାନବ ସମ୍ବଳର ଅଭାବ/ ଅନୁପସ୍ଥିତି, ସଂପୃକ୍ତ ଡାକ୍ତରଖାନାଗୁଡ଼ିକରେ ରକ୍ତ କେନ୍ଦ୍ରରେ କାର୍ଯ୍ୟରେ ବାଧା ସୃଷ୍ଟି କରିବା ସହିତ ରକ୍ତଦାନ ଶିବିରର ସଞ୍ଚାଳନରେ ବାଧା ସୃଷ୍ଟି କରିଥାଏ ।

ସ୍ୱାସ୍ଥ୍ୟ ଏବଂ ପରିବାର କଲ୍ୟାଣ ବିଭାଗ ବ୍ୟକ୍ତ କଲେ (ଫେବୃଆରୀ 2023) ଯେ, ରକ୍ତ କେନ୍ଦ୍ରରେ ମାନବ ସମ୍ବଳ ନିୟୁତ୍ତ ପାଇଁ ସରକାରଙ୍କୁ ପ୍ରସ୍ତାବ ଦେବା ପାଇଁ ସଂପୃକ୍ତ ଅଧିକାରୀଙ୍କୁ ନିର୍ଦ୍ଦେଶ ଦିଆଯିବ ।

2.6 ପୋଷଣ ମୂଲ୍ୟାଙ୍କନ ପାଇଁ ମାନବ ସମ୍ବଳ

କାୟାକଳ୍ପ ମାର୍ଗଦର୍ଶିକା³² ଅନୁଯାୟୀ, ରୋଗୀର ସୁସ୍ଥତା ପାଇଁ ଖାଦ୍ୟର ଗୁଣବତ୍ତା ଏବଂ ପରିମାଣ ହେଉଛି ମୁଖ୍ୟ ଉପାଦାନ । ଆଇପିଏଚ୍‌ଏସ୍ / ଏନ୍‌ଏସ୍‌ସି ମାର୍ଗଦର୍ଶିକାରେ ଡିଏଚ୍‌ଏଚ୍‌ଗୁଡ଼ିକରେ ଏବଂ ଏମ୍‌ସିଏଚ୍‌ରେ ଆହାର ବିଶେଷଜ୍ଞଙ୍କ ଉପଲବ୍ଧତା ବିଷୟ ଉଲ୍ଲେଖିତ । ତେଣୁ, ସ୍ୱାସ୍ଥ୍ୟ ସେବା ପ୍ରଦାନରେ ଉଚ୍ଚମାନର ଖାଦ୍ୟ ସଜ୍ଜା ବନ୍ଦୀ ରଖିବା ଉଚିତ୍ ।

³⁰ ସ୍ୱାସ୍ଥ୍ୟ କର୍ମଚାରୀ:1; ପରାମର୍ଶଦାତା: 2; ପଞ୍ଜୀକୃତ ନର୍ସ: 2; ରକ୍ତ କେନ୍ଦ୍ର ଟେକ୍ନିସିଆନ୍: 3; ଆଟେଣ୍ଡେଣ୍ଟ:2

³¹ ଭଦ୍ରକ:7; କେଳାନାଳ:3; କନ୍ଧମାଳ:3; ନବରଙ୍ଗପୁର:4; ନୂଆପଡ଼ା:3; ପୁରୀ:3; ସୁନ୍ଦରଗଡ଼:4

³² ଭାରତ ସରକାରଙ୍କ ଡିଏଚ୍‌ଏଚ୍ ଏବଂ ଏଫ୍‌ଡବ୍ଲ୍ୟୁ ମହାଲୟ ଦ୍ୱାରା (ସାଧାରଣ ସ୍ୱାସ୍ଥ୍ୟ ସେବା ପ୍ରତିଷ୍ଠାନ ଗୁଡ଼ିକରେ) ସଜ୍ଜା ପରିଚ୍ଛନ୍ନତା ଓ ସଂକ୍ରମଣ ନିୟନ୍ତ୍ରଣ କାର୍ଯ୍ୟରେ ଉନ୍ନତ ପାଇଁ ଜାରି କରାଯାଇଥିବା (ମଇ 2015) ମାର୍ଗଦର୍ଶିକା

ଅତିବ୍ ଲକ୍ଷ୍ୟ କଲେ ଯେ, ଆଉଟସୋର୍ସିଂ ଏଜେଣ୍ଟି ମାଧ୍ୟମରେ ପରୀକ୍ଷା ଯାଏ ତିଏର୍-ଏର୍/ ଏମ୍-ସିଏର୍ ଗୁଡ଼ିକରେ ଆହାର ସେବା ଯୋଗାଇ ଦିଆଯାଉଥିଲା । ପରୀକ୍ଷା ଯାଏ ତିଏର୍-ଏର୍ ଗୁଡ଼ିକରେ ଆହାର ବିଶେଷଜ୍ଞଙ୍କ କୌଶସି ପଦବୀକୁ ରାଜ୍ୟ ସରକାର ଅନୁମୋଦନ କରିନଥିଲେ । ପରୀକ୍ଷା ଯାଏ ଏମ୍-ସିଏର୍ ଗୁଡ଼ିକରେ ମଧ୍ୟ କୌଶସି ଆହାର ବିଶେଷଜ୍ଞ ଉପଲବ୍ଧ ନଥିଲେ । ଆହାର ବିଶେଷଜ୍ଞଙ୍କ ଅନୁପସ୍ଥିତି ହେତୁ ପୋଷଣ ମୂଲ୍ୟାଙ୍କନ, ପୋଷଣ ପରୀକ୍ଷା, ରୋଗୀମାନଙ୍କ ପାଇଁ କ୍ୟାଲୋରୀ ଆବଶ୍ୟକତା ସୂତ୍ର ଏବଂ ଗୁଣବତ୍ତା ଏବଂ ନିର୍ଦ୍ଦିଷ୍ଟ ଆହାର ସୂଚୀକୁ ପାଳନ କରିବା ସମ୍ପର୍କିତ ଖାଦ୍ୟ ପ୍ରମାଣପତ୍ର ଠିକ୍ ଭାବରେ ପ୍ରସ୍ତୁତ କରାଯାଉନଥିଲା । ତିଏର୍-ଏର୍/ ଏମ୍-ସିଏର୍ ଗୁଡ଼ିକରୁ ପଦବୀଧାରୀ କର୍ମଚାରୀମାନେ ଖାଦ୍ୟ ପରୀକ୍ଷା କରି ଗୁଣବତ୍ତା ମୂଲ୍ୟାଙ୍କନ କାର୍ଯ୍ୟ କରିବାକୁ ପଡ଼ୁଥିଲା ।

ସୁପାରିଶ 2.1:

ସ୍ୱାସ୍ଥ୍ୟ କ୍ଷେତ୍ରରେ ମାନବ ସମ୍ବଳର ବ୍ୟବଧାନକୁ ଦୂର କରିବା ପାଇଁ ରାଜ୍ୟ ସରକାର ଉପଯୁକ୍ତ ପଦକ୍ଷେପ ଗ୍ରହଣ ସହିତ ରୋଗୀ ଭାର କିମ୍ବା ଜନସଂଖ୍ୟା ଭଳି ଉପଯୁକ୍ତ ମାନଦଣ୍ଡ ଆଧାରରେ ରାଜ୍ୟର ଡାକ୍ତରଖାନାଗୁଡ଼ିକରେ ମାନବ ସମ୍ବଳକୁ ଯୁକ୍ତି ସଙ୍ଗତ କରିପାରନ୍ତି ।

ଡାକ୍ତର, ନର୍ସ ଏବଂ ପାରାମେଡିକାଲ କର୍ମଚାରୀ ମାନଙ୍କର ଠିକ୍ ସମୟରେ ନିୟୁତ୍ତିକୁ ସୁନିଶ୍ଚିତ କରିବା ପାଇଁ ସମସ୍ତ ଡାକ୍ତରଖାନାରେ ଖାଲିଥିବା ପଦବୀଗୁଡ଼ିକର ପର୍ଯ୍ୟାୟ ଭିତ୍ତିକ ସମୀକ୍ଷା କରାଯାଇପାରେ ।