

**ଅଧ୍ୟାୟ-III**

**ବଜେଟାରୀ ପରିଚାଳନା**



### 3.1 ବଜେଟ ପଛଟି

ବଜେଟ ପ୍ରସ୍ତୁତି ପ୍ରକ୍ରିୟା ସାଧାରଣତଃ ପ୍ରତିବର୍ଷ ଅଗଷ୍ଟ ମାସରେ ପରବର୍ତ୍ତୀ ଆର୍ଥିକ ବର୍ଷ ପାଇଁ ଆର୍ଥିକ ଅଟକଳକୁ ଗଠନ କରିବା ପାଇଁ ବଜେଟ ପରିପତ୍ରଜରିଆରେ ବଜେଟ ପଛଟି ଜାରି କରିବା ପାଇଁ ବିଭାଗମାନଙ୍କୁ ଦିଗ୍‌ଦର୍ଶନ ଦେବା ଠାରୁ ଆରମ୍ଭ ହୋଇଥାଏ । ବିଭାଗୀୟ ନିୟନ୍ତ୍ରଣ ଅଧିକାରୀମାନଙ୍କ ଦ୍ୱାରା ପ୍ରଦାନ କରାଯାଇଥିବା ଅଟକଳକୁ ଆଧାର କରି ସାଧାରଣତଃ ରାଜ୍ୟର ବଜେଟ ପ୍ରସ୍ତୁତ କରାଯାଇଥାଏ ଏବଂ ଏହି ବିଭାଗୀୟ ଅଟକଳଗୁଡ଼ିକ ଅଧିକାଂଶ ବିଭାଗୀୟ ଜିଲ୍ଲା ଅଧିକାରୀମାନଙ୍କ ଦ୍ୱାରା ପ୍ରଦତ୍ତ ଅଟକଳ ଉପରେ ଆଧାର କରି ପ୍ରସ୍ତୁତ କରାଯାଇଥାଏ । ରାଜ୍ୟର ବଜେଟ ପ୍ରସ୍ତୁତି ପଛଟି ରେଖାଚିତ୍ର 3.1 ରେ ଦର୍ଶାଯାଇଅଛି :

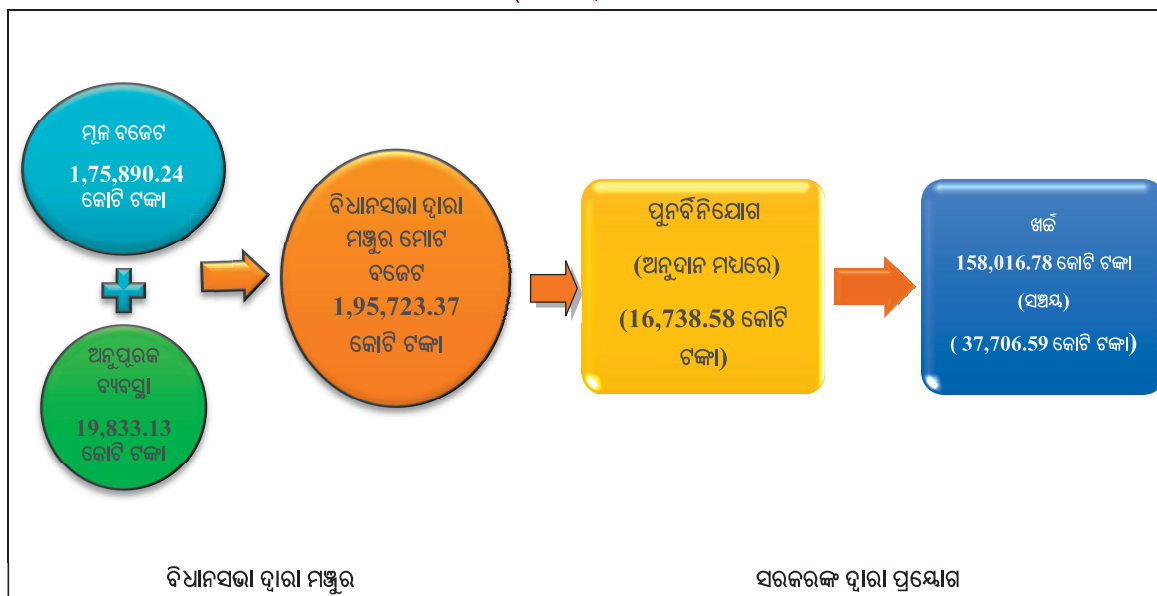
ରେଖାଚିତ୍ର 3.1: ପ୍ରସ୍ତୁତି ସମନ୍ୱୟ ପ୍ରଣାଳୀ



ସମ୍ପିଧାନର ଧାରା 202 ଅନୁଯାୟୀ ଆର୍ଥିକ ବର୍ଷ ଆରମ୍ଭ ପୂର୍ବରୁ ବାର୍ଷିକ ଆର୍ଥିକ ବିବରଣୀ ଯାହାକୁ ସାଧାରଣ ବଜେଟ ମଧ୍ୟ କୁହାଯାଏ ତାହା ବିଧାନ ସଭାରେ ଆଗତ କରାଯାଇଥାଏ । ରାଜ୍ୟ ବିଧାନ ସଭା ପ୍ରଥମେ ବାର୍ଷିକ ବଜେଟକୁ ଅନୁମୋଦନ କରନ୍ତି । ଯେତେବେଳେ ପ୍ରାରମ୍ଭିକ ବ୍ୟୟରେ ଅଭାବ କିମ୍ବା ନୂତନ ଜିନିଷ କ୍ରୟରେ ଖର୍ଚ୍ଚ ହେବାକୁ ହେଲେ,

ସରକାର ଅତିରିକ୍ତ ଦାବା (ବଜେଟ୍ ନିୟମର ଅନୁକ୍ଷେପ 166) ବିଧାନ ସଭାରେ ଉପସ୍ଥାପନ କରନ୍ତି । ପୁନଃ ପୁନଃ ବିନିଯୋଗ ସଂକ୍ରିୟା ଏକ ପ୍ରକ୍ରିୟା ଅଟେ ଯାହାକି ଏକ ଉପଶାନ୍ତିକର ହୋଇଥିବା ସଞ୍ଚୟକୁ(ସାଧାରଣତଃ ଏକ ପରିକଳ୍ପନା) ଅନ୍ୟକୁ ସ୍ଥାନାନ୍ତରଣ କରିବାରେ ସରକାରଙ୍କୁ ସାହାଯ୍ୟ କରେ, ଯଦି ଏହା ସମାନ ଅନୁଦାନ<sup>30</sup> ଏବଂ ସମାନ ଅନୁଭାଗ<sup>31</sup> ଅଧିନରେ ହୋଇଥାଏ । ତଥ୍ୟ ସହିତ ସମଗ୍ର ବଜେଟ୍ ପ୍ରସ୍ତୁତିକରଣ ଏବଂ କାର୍ଯ୍ୟାନୁଷ୍ଠାନର ସମସ୍ତ ପ୍ରକ୍ରିୟାକୁ ରେଖାଚିତ୍ର 3.2 ରେ ଦର୍ଶାଯାଇଛି ।

ରେଖାଚିତ୍ର 3.2: ବଜେଟ୍ କାର୍ଯ୍ୟାନୁଷ୍ଠାନର ପ୍ରବାହ ରେଖାଚିତ୍ର



ଉତ୍ସ: ଓଡ଼ିଶା ସରକାରଙ୍କ 2020-21 ବର୍ଷର ବିନିଯୋଗ ହିସାବ

**3.1.1 2021-22 ମଧ୍ୟରେ ସମୁଦାୟ ବ୍ୟବସ୍ଥା, ବିତରଣ ଏବଂ ସଞ୍ଚୟର ସାରାଂଶ**

ବାର୍ଷିକ ଆର୍ଥିକ ବିବରଣୀ ଅଥବା ବଜେଟ୍ରେ ଏକତ୍ରୀକୃତ ପାଣ୍ଠିରେ ହୋଇଥିବା ନିର୍ଦ୍ଦେଶିତ ଖର୍ଚ୍ଚ ଏବଂ ଅନ୍ୟାନ୍ୟ ଖର୍ଚ୍ଚର ଭାର ଅଲଗା ଅଲଗା ଭାବରେ ଦର୍ଶାଯିବା ଉଚିତ୍ । ଏହା ମଧ୍ୟ ଅନ୍ୟାନ୍ୟ ଖର୍ଚ୍ଚ ଠାରୁ ରାଜସ୍ୱ ଖର୍ଚ୍ଚର ପ୍ରଭେଦ ଦର୍ଶାଇଥାଏ । 2021-22 ମଧ୍ୟରେ ହୋଇଥିବା ସମୁଦାୟ ବଜେଟ୍ ବ୍ୟବସ୍ଥା, ବିତରଣ ଏବଂ ସଞ୍ଚୟ/ ଅଧିକ ସହିତ ଅନୁମୋଦିତ/ ନିର୍ଦ୍ଦେଶିତ ଖର୍ଚ୍ଚର ଏକ ସାରାଂଶ ନିମ୍ନ ସାରଣୀ 3.1ରେ ପ୍ରଦାନ କରାଯାଇଅଛି:

ସାରଣୀ :3.1 ବଜେଟ୍ ବ୍ୟବସ୍ଥା ତୁଳନାରେ ଖର୍ଚ୍ଚର ସାମଗ୍ରୀକ ସ୍ଥିତି

ମୋଟ ବଜେଟ୍(ଓ+ଏସ୍) ବ୍ୟବସ୍ଥା		ମୋଟ	ବିତରଣ		ମୋଟ	ସଞ୍ଚୟ		ମୋଟ
ଅନୁମୋଦିତ	ଭାରିତ		ଅନୁମୋଦିତ	ଭାରିତ		ଅନୁମୋଦିତ	ଭାରିତ	
1,61,802.92	33,920.45	1,95,723.37	1,29,607.31	28,409.46	1,58,016.78	32,195.61	5,510.98	37,706.59

ଉତ୍ସ: ଓଡ଼ିଶା ସରକାରଙ୍କ 2021-22 ବର୍ଷର ବିନିଯୋଗ ହିସାବ

ଉପରୋକ୍ତ ସାରଣୀରୁ ଏହା ଦେଖାଗଲା ଯେ, 2021-22 ରେ ବଜେଟ୍ ପାଣ୍ଠି ଗୁଡ଼ିକର ବିନିଯୋଗ (ସାମଗ୍ରୀକ) 80.73 ପ୍ରତିଶତ ଥିଲା । ଏହା 2020-21 ର ବଜେଟ୍ ପାଣ୍ଠି ଗୁଡ଼ିକର ବିନିଯୋଗରୁ 6.70 ପ୍ରତିଶତ କମ୍ ଥିଲା ।

<sup>30</sup> ବିଧାନ ସଭା ଦ୍ୱାରା ପାରିତ ଅର୍ଥ ଅନୁଦାନ ପାଇଁ ଦାବା ସମ୍ପର୍କିତ ଅନୁଦାନ

<sup>31</sup> ପୁଞ୍ଜି, ରାଜସ୍ୱ ଅଥବା ରଣ

### 3.1.2 ନିର୍ଦ୍ଦେଶିତ ଏବଂ ଅନୁମୋଦିତ ବିତରଣ

ନିର୍ଦ୍ଦେଶିତ ଏବଂ ଅନୁମୋଦିତ ବିତରଣର ବିଭିନ୍ନକରଣ ସହିତ ବିଗତ ପାଞ୍ଚ ବର୍ଷର (2017-18 ରୁ 2021-22) ଧାରା ବିଶ୍ଳେଷଣ ସାରଣୀ 3.2 ରେ ପ୍ରଦାନ କରାଯାଇଅଛି ।

ସାରଣୀ: 3.2 2017-22 ମଧ୍ୟରେ ସମୁଦାୟ ବିତରଣର ନିର୍ଦ୍ଦେଶିତ ଓ ଅନୁମୋଦିତ ଖର୍ଚ୍ଚର ଭାଗ ଆକାରରେ (ଟଙ୍କା କୋଟିରେ)

ବର୍ଷ	ବିତରଣ			ସଞ୍ଚୟ/ ଅଧିକ		
	ଅନୁମୋଦିତ	ନିର୍ଦ୍ଦେଶିତ	ମୋଟ	ଅନୁମୋଦିତ	ନିର୍ଦ୍ଦେଶିତ	ମୋଟ
2017-18	89,635.62	9,186.48	98,822.10	20,405.17 (22.76)	801.31 (8.72)	21,206.48 (21.46)
2018-19	1,06,767.30	9,850.56	1,16,617.86	18,577.34 (17.40)	318.40 (3.23)	18,895.74 (16.20)
2019-20	1,20,176.20	10,676.63	1,30,852.83	24,046.16 (20.01)	731.55 (6.85)	24,777.71 (18.94)
2020-21	1,08,063.73	16,045.41	1,24,109.14	42,691.29 (39.51)	862.84 (5.38)	43,554.13 (35.09)
2021-22	1,29,607.31	28,409.46	1,58,016.78	32,195.61 (24.84)	5,510.98 (19.40)	37,706.59 (23.86)

ଉତ୍ସ: ସଂପୃକ୍ତ ବର୍ଷ ମାନଙ୍କରେ ବିନିଯୋଗ ହିସାବ । ବର୍ଷମାନଙ୍କରେ ଥିବା ସଂଖ୍ୟା ବିତରଣକୁ ବହନ କରୁଥିବାର ପ୍ରତିଶତକୁ ସୂଚାଏ

ଉପରୋକ୍ତ ସାରଣୀରୁ ଏହା ଦେଖାଗଲା ଯେ 2017-22 ମଧ୍ୟରେ ଅନୁମୋଦିତ ଖର୍ଚ୍ଚ ଅଧିକରେ ସଂଚୟ 17.40 ପ୍ରତିଶତରୁ 39.51 ପ୍ରତିଶତ ମଧ୍ୟରେ ଏବଂ ନିର୍ଦ୍ଦେଶିତ ଖର୍ଚ୍ଚ ଅଧିକରେ ସଞ୍ଚୟ 3.23 ପ୍ରତିଶତରୁ 19.40 ପ୍ରତିଶତ ମଧ୍ୟରେ ରହିଥିଲା । 2021-22 ବର୍ଷ ମଧ୍ୟରେ 37,706.59 କୋଟି ଟଙ୍କାର ସାମଗ୍ରିକ ସଂଚୟ, ଅନୁପୂରକ ବଜେଟର 19,833.13 କୋଟି ଟଙ୍କା ଦୁଇଗୁଣା ଅଧିକ ଥିଲା ଯାହାକି ବଜେଟ୍ ବ୍ୟବସ୍ଥିତିର ଉପରେ ପ୍ରଶ୍ନବାଚୀ ଉଠାଇଛି ।

ବହୁଳ ପରିମାଣରେ ଆବଶ୍ୟକ ପାଣ୍ଠିର ସଂଚୟ ଚାହିଦାର ଆକଳନରେ ସଠିକ୍ ନଥିବା ସହିତ ନିର୍ଦ୍ଦିଷ୍ଟ ଉଦ୍ଦେଶ୍ୟରେ ବିନିଯୋଗର କ୍ଷମତାରେ ପର୍ଯ୍ୟାପ୍ତତା ନଥିବା ସୂଚାଏ କରୁଅଛି ।

### 3.2 ବିନିଯୋଗ ହିସାବ

ବିନିଯୋଗ ହିସାବ ସରକାରଙ୍କର ପ୍ରତ୍ୟେକ ଆର୍ଥିକ ବର୍ଷର ଖର୍ଚ୍ଚର ହିସାବ ଅଟେ । ଏହା ଭାରତୀୟ ସମ୍ବିଧାନର ଧାରା 204 ଏବଂ 205 ଅନୁଯାୟୀ ବିନିଯୋଗ ଆଇନ୍ ଅଧିନରେ ଅନୁସୂଚୀ ସଂଲଗ୍ନରେ ପାରିତ ହୋଇଥାଏ । ବିନିଯୋଗ ହିସାବଗୁଡ଼ିକ ମୋଟ ଆଧାରରେ ତିଆରି ହୋଇଥାଏ । ଏହା ପାଣ୍ଠି ବିନିଯୋଗ, ଆର୍ଥିକ ପରିଚାଳନା ଏବଂ ବଜେଟରୀ ବ୍ୟବସ୍ଥାର ପରିଚାଳନାରେ ସାହାଯ୍ୟ କରିଥାଏ । ତେଣୁ, ଏହା ଆର୍ଥିକ ହିସାବର ପରିପୂରକ ଅଟେ ।

ମହାଲେଖା ନିୟନ୍ତ୍ରଣ ତଥା ମହାସମାକ୍ଷକ ଦ୍ୱାରା ବିନିଯୋଗ ହିସାବର ସମୀକ୍ଷାରେ ପ୍ରକୃତରେ ବିନିଯୋଗ ଆଇନ୍ ଅଧିନରେ ଦିଆଯାଇଥିବା ଭିନ୍ନଭିନ୍ନ ଅନୁଦାନ ମାଧ୍ୟମରେ ପ୍ରକୃତରେ ଖର୍ଚ୍ଚ ପ୍ରାଧିକରଣ ହୋଇଛି କି ନାହିଁ ଏବଂ ସମୀକ୍ଷା ବ୍ୟବସ୍ଥା ଅନୁସାରେ ନିର୍ଦ୍ଦେଶିତ ଖର୍ଚ୍ଚ ପାରିତ ହୋଇଛି କି ନାହିଁ ତାହା ଦେଖାଯାଏ । ଏହା ମଧ୍ୟ ଆଇନ୍ ଅନୁଯାୟୀ ଖର୍ଚ୍ଚର ହିସାବ ସୁନିଶ୍ଚିତ କରିବା, ସମନ୍ୱୟ ନିୟମ, ବିନିୟମ ଏବଂ ଅନୁଦେଶକୁ ନିଶ୍ଚିତ କରିଥାଏ ।

### 3.3 ବଜେଟରୀ ଏବଂ ହିସାବ ପଦ୍ଧତିର ସଫଳତା ଉପରେ ମନ୍ତବ୍ୟ

ଆଇନ୍ ଅନୁଯାୟୀ ଆବଶ୍ୟକୀୟ ରାଜ୍ୟ ସରକାରଙ୍କର ବଜେଟରୀ ଏବଂ ହିସାବ ପଦ୍ଧତିର ଅନୁପାଳନ ନିମ୍ନଲିଖିତ ଅନୁଭାଗରେ ସବିଶେଷ ଅନୁଷ୍ଠାନ କରାଯାଇଅଛି ।

#### 3.3.1 ଅନୁପୂରକ ଅନୁଦାନ

ସମ୍ବିଧାନର ଧାରା 205 ଅନୁଯାୟୀ ଏକ ଅନୁପୂରକ ଅଥବା ଅତିରିକ୍ତ ଅନୁଦାନ ଅଥବା ବିନିଯୋଗ ବ୍ୟବସ୍ଥା, ସେହି ବର୍ଷ ପାଇଁ ବିନିଯୋଗ ଅଧିନିୟମ ଦ୍ୱାରା ପ୍ରାବଧାନ କରାଯାଇଥିବା ଅର୍ଥକୁ ଛାଡ଼ି ପ୍ରସ୍ତୁତ ହୋଇଥାଏ । କିନ୍ତୁ ଚଳିତ ଆର୍ଥିକ ବର୍ଷ ଶେଷ ହେବା ପରେ ନୁହେଁ କାରଣ ନିମ୍ନ ଆବଶ୍ୟକତାକୁ ପୂରଣ କରିବା ଆବଶ୍ୟକ -

- i. ଚଳିତ ଆର୍ଥିକ ବର୍ଷ ମଧ୍ୟରେ ନୂତନ ଯୋଜନା ପାଇଁ ଖର୍ଚ୍ଚ କରିବାକୁ ପଡ଼ିବ ।
- ii. ବ୍ୟବସ୍ଥାର ପର୍ଯ୍ୟାପ୍ତତା ନଥିବା ।
- iii. ସଦ୍ୟ ଖର୍ଚ୍ଚ କିନ୍ତୁ ନୂତନ ଯୋଜନାର ଖର୍ଚ୍ଚ ପାଇଁ ନୁହେଁ ।
- iv. ବ୍ୟବସ୍ଥାର ବିଲୋପ ।

ଯେତେବେଳେ ସେହି ଅତିରିକ୍ତ ଖର୍ଚ୍ଚ ଅନିବାର୍ଯ୍ୟ ହେବାର ଦେଖାଯିବ ଏବଂ ପୁନଃ ବିନିଯୋଗ ଦ୍ୱାରା ଅନୁଦାନ ସଂଚୟର ଅନ୍ତର୍ଭୁକ୍ତ ହେବାର ସମ୍ଭାବନା ନଥିବ ସେତେବେଳେ ସଂପୃକ୍ତ ବିଭାଗର ସଚିବ ଅର୍ଥ ବିଭାଗକୁ ଅନୁପୂରକ ଅଥବା ଅତିରିକ୍ତ ଅନୁଦାନ ଅଥବା ବିନିଯୋଗ ପାଇଁ ପ୍ରସ୍ତାବ ଦେବେ ।

#### 3.3.1.1 ଅନାବଶ୍ୟକ ଅନୁପୂରକ ଅନୁଦାନ

ସମାକ୍ଷା ବିଶ୍ଳେଷଣ ଦର୍ଶାଉଅଛି ଯେ, 9,742.06 କୋଟି ଟଙ୍କାର ଅନୁପୂରକ ଅନୁଦାନ<sup>32</sup>(ଏକ କୋଟି ଟଙ୍କା ଏବଂ ତଦୁର୍ଦ୍ଧ୍ୱ) ଯାହା ସମୁଦାୟ ଅନୁପୂରକ ଅନୁଦାନର 49.12 ପ୍ରତିଶତ, 31ଟି ଅନୁଦାନ (ପରିଶିଷ୍ଟ 3.1) ସମ୍ପର୍କିତ 43ଟି ମାମଲାରେ ସମ୍ପୂର୍ଣ୍ଣ ଅନାବଶ୍ୟକ ଥିଲା । କାରଣ ମୂଳ ଖର୍ଚ୍ଚ ବ୍ୟବସ୍ଥାର ଧାର୍ଯ୍ୟ ସୀମା ଛୁଇଁପାରି ନଥିଲା । ଏହା ଭୁଲ୍ ବଜେଟ୍ ଆକଳନକୁ ସୂଚାଉଥିଲା ।

ରାଜ୍ୟ ସରକାର ଦର୍ଶାଇଲେ (ଜାନୁଆରୀ 2023) ଯେ ଅନେକ ଥର ସଂଘାୟ ବଜେଟରେ ପ୍ରସ୍ତାବିତ ଅର୍ଥ ରାଜ୍ୟ ସରକାରକୁ ଦିଆଯାଇ ନଥିଲା, ଯାହା ଯୋଗୁଁ ଅନୁଦାନ ପ୍ରତ୍ୟାପ୍ତ କରାଯାଇଥିଲା । କେତେକ କେନ୍ଦ୍ରୀୟ ପ୍ରାୟୋଜିତ ଯୋଜନା ଗୁଡ଼ିକରେ ଭାରତ ସରକାରଙ୍କ ଦ୍ୱାରା ବର୍ଷର ଶେଷ ଭାଗରେ ପାଣ୍ଠି ପ୍ରଦାନ ହେବା ସହିତ ବିନିଯୋଗର ଆଶା ସାମିତ ରହୁଥିଲା । ଯୋଜନା ବାବଦରେ ନିଆଯାଇଥିବା ପଦ୍ଧତି ନିରୂପଣ ଏବଂ ଅନୁମୋଦନରେ ବିଳମ୍ବ ଯୋଗୁଁ ପାଣ୍ଠି ପ୍ରତ୍ୟାପ୍ତ କରାଯାଇଥିଲା । ଅନୁପୂରକ ଅନୁଦାନର ପ୍ରତ୍ୟାପ୍ତ ଏହି କାରଣ ଯୋଗୁଁ ମଧ୍ୟ ଅଟେ ।

#### 3.3.1.2 ଅତ୍ୟଧିକ ଅନୁପୂରକ ଅନୁଦାନ

ଅନୁପୂରକ ବ୍ୟବସ୍ଥା (ଏକ କୋଟି ଟଙ୍କା ଏବଂ ତଦୁର୍ଦ୍ଧ୍ୱ) ସର୍ବମୋଟ 7,894.35 କୋଟି ଟଙ୍କା 15 ଟି ଅନୁଦାନର 17ଟି ମାମଲାରେ 2,081.07 କୋଟି ଟଙ୍କା ଅଧିକ ପ୍ରମାଣିତ ହୋଇଥିଲା (ପରିଶିଷ୍ଟ 3.2) ।

<sup>32</sup> ଅନୁପୂରକ ଅନୁଦାନ ଅର୍ଥ ଅନୁପୂରକ ବିବରଣୀ ଉପରେ ସମ୍ବିଧାନର ଧାରା 205 ଅଧିନରେ ଆର୍ଥିକ ବର୍ଷ ମଧ୍ୟରେ ଖର୍ଚ୍ଚ ଉପସ୍ଥାପନାକୁ ବିଧାନ ସଭା ଦ୍ୱାରା ଅନୁମୋଦିତ କରିବା

### 3.3.2 ଅନାବଶ୍ୟକ ଅଥବା ଅତ୍ୟଧିକ ପୁନଃ-ବିନିଯୋଗ

ପୁନଃ ବିନିଯୋଗର ଅର୍ଥ ସମାନ ଅନୁଦାନ ଏବଂ ସମାନ ଅନୁଭାଗ (ପୁଞ୍ଜି, ରାଜସ୍ୱ ଅଥବା ରଣ) ଅଧିନରେ ଏକ ଯୋଜନା/ ଯୁନିଟରୁ ଅନ୍ୟକୁ ବଳକାର ସ୍ଥାନାନ୍ତରଣ । 2021-22 ମଧ୍ୟରେ 16,738.25 କୋଟି ଟଙ୍କା (988ଟି ମାମଲା) ପାଇଁ ପୁନଃ ବିନିଯୋଗ ଆଦେଶ ଜାରି କରାଯାଇଥିଲା ।

ପୁନଃ ବିନିଯୋଗ ଆଦେଶର ସମାକ୍ଷା ବିଶ୍ଳେଷଣ ଦର୍ଶାଉଅଛି ଯେ 11 ଟି ମାମଲାରେ ପାଣ୍ଡିର ପୁନଃବିନିଯୋଗ ଅଧିକ ବୋଲି ପ୍ରମାଣ କରୁଅଛି ଯେହେତୁ ଟଙ୍କା, ସମ୍ପୂର୍ଣ୍ଣ ଭାବରେ ଖର୍ଚ୍ଚ ହୋଇପାରିନାହିଁ । ଫଳସ୍ୱରୂପ 39.23 କୋଟି ଟଙ୍କା କମ୍ ଖର୍ଚ୍ଚ ହୋଇଛି ଯାହାର ସବିଶେଷ ବିବରଣୀ **ପରିଶିଷ୍ଟ 3.3** ରେ ଦର୍ଶାଉଅଛି ।

ଅର୍ଥ ବିଭାଗ ଜଣାଇଥିଲେ (7 ଫେବୃଆରୀ 2022) ଯେ, ପୁନଃ ବିନିଯୋଗର ଧାର୍ଯ୍ୟ ସୀମା 25 ଫେବୃଆରୀ 2022 ଅଟେ । ଏହା ସତ୍ତ୍ୱେ 32 ଟି ମାମଲାରେ 6,610.03 କୋଟି ଟଙ୍କାର ପୁନଃ ବିନିଯୋଗ ଆଦେଶ (ପ୍ରତ୍ୟେକ ମାମଲାରେ ଏକ କୋଟି କିମ୍ବା ତଦୁର୍ଦ୍ଧା) 10ଟି ଅନୁଦାନ ଏବଂ ଦୁଇଟି ବିନିଯୋଗ ଅଧିନରେ 31 ମାର୍ଚ୍ଚ 2022 ରେ ଜାରି କରାଯାଇଥିଲା ଯାହାର ସବିଶେଷ ବିବରଣୀ **ପରିଶିଷ୍ଟ 3.4** ରେ ଦର୍ଶାଯାଇଅଛି ।

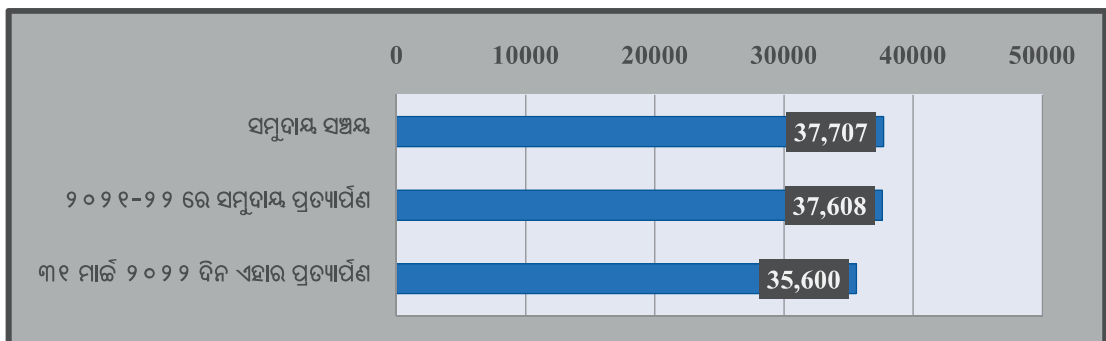
ଖର୍ଚ୍ଚ ନିୟନ୍ତ୍ରଣ ସଂକ୍ଳିୟା ପର୍ଯ୍ୟାପ୍ତ ନଥିଲା ଏବଂ ସେହି ପୁନଃ ବିନିଯୋଗ ପ୍ରକୃତ ଅଟକଳକୁ ଆଧାର କରି ପ୍ରସ୍ତୁତ ହୋଇନଥିଲା ବୋଲି ଏହା ସୂଚିତ କରୁଅଛି ।

### 3.3.3 ସଞ୍ଚୟ/ ପ୍ରତ୍ୟାପ୍ତତା

ସାମଗ୍ରୀକ ସଞ୍ଚୟ ବାବଦରେ 37,706.59 କୋଟି ଟଙ୍କା ମଧ୍ୟରୁ 37,608.04 କୋଟି ଟଙ୍କା (99.73 ପ୍ରତିଶତ) 2021-22 ବର୍ଷ ମଧ୍ୟରେ ପ୍ରତ୍ୟାପ୍ତତା କରାଯାଇଥିଲା । ପ୍ରତ୍ୟାପ୍ତତା ହୋଇଥିବା 37,608.04 କୋଟି ଟଙ୍କା ମଧ୍ୟରୁ 35,600.04 କୋଟି ଟଙ୍କା ବର୍ଷର ଶେଷ ଦିନ ଯଥା 31 ମାର୍ଚ୍ଚ 2022 ରେ ପ୍ରତ୍ୟାପ୍ତତା ହୋଇଥିଲା । ବଳକା ସଂଚୟ 2,008 କୋଟି ଟଙ୍କା ମଧ୍ୟରୁ 98.55 କୋଟି ଟଙ୍କା 2021-22 ମଧ୍ୟରେ ପ୍ରତ୍ୟାପ୍ତତା କରାଯାଇ ନଥିଲା । ଏହାର ସବିଶେଷ ବିବରଣୀ ରେଖାଚିତ୍ର **3.3** ରେ ଦର୍ଶାଯାଇଅଛି:

ରେଖାଚିତ୍ର 3.3: 2021-22 ଆର୍ଥିକ ବର୍ଷ ଶେଷ ପୂର୍ବରୁ ସଂଚୟ ଏବଂ ପ୍ରତ୍ୟାପ୍ତତା

(ଟଙ୍କା କୋଟିରେ)



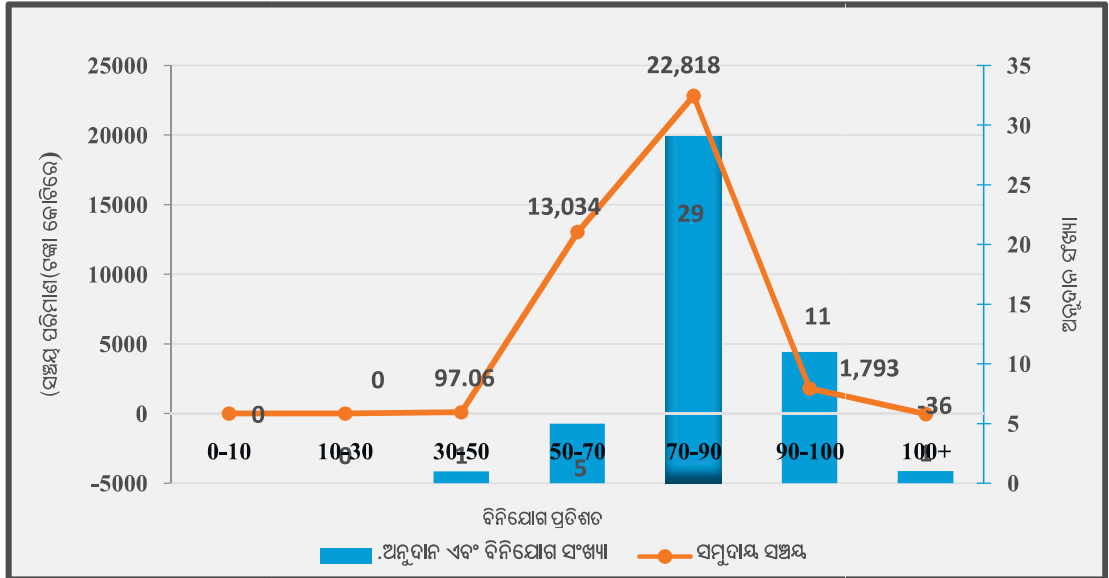
ଉତ୍ସ: ଓଡ଼ିଶା ସରକାରଙ୍କ ବିନିଯୋଗ ହିସାବ 2021-22

ଏଥି ମଧ୍ୟରୁ ସାମଗ୍ରୀକ ସଂଚୟ 31,325.92 କୋଟି ଟଙ୍କା (83.08 ପ୍ରତିଶତ) 23 ଟି ଅନୁଦାନ ଏବଂ ଗୋଟିଏ ବିନିଯୋଗ ସମନ୍ଧାୟ ପ୍ରତ୍ୟେକରେ 100 କୋଟି ଟଙ୍କାରୁ ଅଧିକ ସଂଚୟ (**ପରିଶିଷ୍ଟ 3.5**) ଥିଲା । ପ୍ରକୃତରେ ସଂଚୟ କରିଥିବା ମୁଖ୍ୟ ବିଭାଗ ଗୁଡ଼ିକ ହେଲା- ପଞ୍ଚାୟତି ରାଜ ଏବଂ ପାନାୟ ଜଳ (7,670.90 କୋଟି ଟଙ୍କା), ଅର୍ଥ

(4,519.17 କୋଟି ଟଙ୍କା), ବିଦ୍ୟାଳୟ ଏବଂ ଗଣ ଶିକ୍ଷା ବିଭାଗ (3,423.94 କୋଟି ଟଙ୍କା) ଏବଂ ବିପର୍ଯ୍ୟୟ ପରିଚାଳନା (2,963.21 କୋଟି ଟଙ୍କା) । ଏହି ବିଭାଗଗୁଡ଼ିକ ଅଧିକରେ ବହୁଳ ସଂଚୟ ଖର୍ଚ୍ଚ ପରିଚାଳନା ସଂକ୍ରମଣ, ଯୋଜନା ଦ୍ୱାରା ନିତ ଦକ୍ଷତା ଏବଂ ଦୁର୍ଭିଳ ଅନ୍ତରାଣ ନିୟନ୍ତ୍ରଣର ଅଭାବ ଯୋଗୁଁ ହୋଇଥିଲା ବୋଲି ସୂଚିତ କରୁଅଛି ।

ପ୍ରତ୍ୟେକ ଗୁପ୍ତର ସମୁଦାୟ ସଂଚୟ ସହିତ ଅନୁଦାନ ଅର୍ଥର ବିତରଣ/ ବିନିଯୋଗ ସଂଚୟରେ ପ୍ରତିଶତ ଦ୍ୱାରା ବିଭାଗୀୟତା ସବିଶେଷ ବିବରଣୀ ରେଖାଚିତ୍ର 3.4 ରେ ଦର୍ଶାଯାଇଅଛି ।

ରେଖାଚିତ୍ର 3.4: 2021-22 ମଧ୍ୟରେ ସଂଚୟ ଅନୁଦାନ ବିତରଣ ସଂଖ୍ୟା/ ପାଣ୍ଠି ଉପଯୋଗର ପ୍ରତିଶତ ଦ୍ୱାରା ବିନିଯୋଗ ବିଭାଗୀୟତା



ଉତ୍ସ: ଓଡ଼ିଶା ସରକାରଙ୍କ 2021-22 ବର୍ଷର ବିନିଯୋଗ ହିସାବ

ଉପରୋକ୍ତ ରେଖାଚିତ୍ର 3.4 ରୁ ଏହା ଜଣାଗଲା ଯେ 47 ଟି ଅନୁଦାନ ଏବଂ ବିନିଯୋଗ ମଧ୍ୟରୁ (43 ଟି ଅନୁଦାନ ଏବଂ ଚାରୋଟି ବିନିଯୋଗ), କେବଳ 11 ଟି ଅନୁଦାନ ଏବଂ ଗୋଟିଏ ବିନିଯୋଗରେ 90 ପ୍ରତିଶତରୁ ଅଧିକ ପାଣ୍ଠିର ଉପଯୋଗ ହୋଇଅଛି ।

ପଞ୍ଚାୟତି ରାଜ ଏବଂ ପାନୀୟ ଜଳ (67.87 ପ୍ରତିଶତ), ଶ୍ରମ ଏବଂ ରାଜ୍ୟ କର୍ମଚାରୀ ବାମା (64.25 ପ୍ରତିଶତ), ଗ୍ରାମ୍ୟ ଉନ୍ନୟନ (63.01 ପ୍ରତିଶତ), ବିପର୍ଯ୍ୟୟ ପରିଚାଳନା (62.23 ପ୍ରତିଶତ), ବାଣିଜ୍ୟ (52.03 ପ୍ରତିଶତ) ଏବଂ ସୂଚନା ଓ ଲୋକ ସଂପର୍କ (49.09 ପ୍ରତିଶତ) ଆଦି ବିଭାଗଗୁଡ଼ିକ ଯେଉଁଥିରେ କି ପାଣ୍ଠି ଉପଯୋଗ 70 ପ୍ରତିଶତ ଠାରୁ କମ୍ ଥିଲା ।

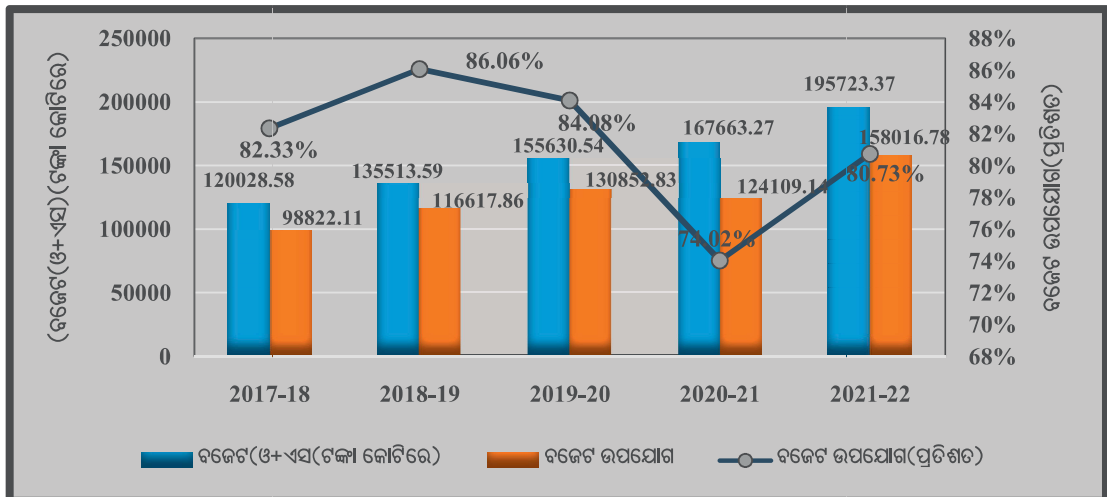
ରାଜ୍ୟ ସରକାର ପୁନଶ୍ଚ ଜଣାଇଥିଲେ (ଜାନୁଆରୀ 2023) ଯେ କେନ୍ଦ୍ରୀୟ ପ୍ରାୟୋଜିତ ଯୋଜନା ଅଧିକରେ ବ୍ୟବସ୍ଥା କରାଯାଇଥିବା କେନ୍ଦ୍ରୀୟ ସହାୟତା ପ୍ରାପ୍ତି ନ ହେବା ବହୁଳ ସଂଚୟ ପ୍ରତ୍ୟାପନାର କାରଣ ଅଟେ । ନିୟନ୍ତ୍ରଣ ସଂକ୍ରମଣର ଏକ ଅଂଶ ବିଶେଷ ଭାବେ ମୁଖ୍ୟ ଶାସନ ସଚିବଙ୍କ ଦ୍ୱାରା ସମସ୍ତ ସଚିବମାନଙ୍କ ସହିତ ମାସିକ ଆଧାରରେ ସମୀକ୍ଷା ସଭା କରାଯାଉଅଛି । ଅର୍ଥ ବିଭାଗ ଦ୍ୱାରା ପ୍ରଚଳିତ ଅଗ୍ରାଧିକାରୀ ଅଟକଳ ବ୍ୟୟକୁ ଦ୍ୱାରା ନିତ ଦକ୍ଷତା (ଅଥବା କାର୍ତ୍ତବ୍ୟ କରାଯାଉଅଛି) ପାଇଁ ଆବଶ୍ୟକୀୟ ଅନୁଦେଶ ମଧ୍ୟ ଥରକୁ ଥର ଜାରି କରାଯାଇଅଛି ।

### 3.3.3.1 ବଜେଟ ପାଣ୍ଠିର ଉପଯୋଗର ଧାରା

2017-18 ଠାରୁ 2021-22 ପାଞ୍ଚ ବର୍ଷ ମଧ୍ୟରେ ବଜେଟର ଉପଯୋଗର ଧାରା ନିମ୍ନ ରେଖାଚିତ୍ର 3.5 ରେ ପ୍ରଦାନ କରାଯାଇଅଛି



ରେଖା ଚିତ୍ର 3.5: 2017-18 ଠାରୁ 2021-22 ମଧ୍ୟରେ ବଜେଟ ଉପଯୋଗ



ଉତ୍ସ: ଓଡ଼ିଶା ସରକାରଙ୍କ ବିନିଯୋଗ ହିସାବ 2021-22

ଆବଶ୍ୟକ ପାଣ୍ଠିରେ ବହୁଳ ପରିମାଣର ସଂଚୟ ଆବଶ୍ୟକୀୟ ଆକଳନରେ ଠିକ୍ ନଥିବା ସହିତ ଅଭିଳକ୍ଷିତ ଉଦ୍ଦେଶ୍ୟରେ ପାଣ୍ଠିର ଉପଯୋଗ କରିବା ସଠିକ୍ ଦକ୍ଷତା ନଥିବା ସୂଚିତ କରୁଥିଲା ।

### 3.3.4 ମାତ୍ରାଧିକ ପ୍ରତ୍ୟାପଣ

14 ଟି ଅନୁଦାନ ଅନ୍ତର୍ଗତ 29 ଟି ମାମଲାରେ (ପ୍ରତି କ୍ଷେତ୍ରରେ 50 କୋଟି ଟଙ୍କା କିମ୍ବା ତଦୁର୍ଦ୍ଧା) 7,757.06 କୋଟି ଟଙ୍କାର ମୋଟ ଅନୁଦାନର ଶତ ପ୍ରତିଶତ ଅର୍ଥ ଫେରସ୍ତ ହୋଇଥିଲା । ଏଗୁଡ଼ିକ ବିଭିନ୍ନ ପରିକଳ୍ପନା/ କାର୍ଯ୍ୟକ୍ରମ/ ପ୍ରକଳ୍ପ ତଥା କ୍ରିୟାକଳାପ ସମ୍ପର୍କିତ ଥିଲା (ପରିଶିଷ୍ଟ 3.6) । ଭାରତ ସରକାରଙ୍କ ଠାରୁ କେନ୍ଦ୍ରୀୟ ଅଂଶ ପ୍ରାପ୍ତ ନ ହେବା, ପ୍ରକଳ୍ପ ପ୍ରସାର ଗୁଡ଼ିକ ପ୍ରାପ୍ତ ନହେବା, ଅମୃତ ମିଶନରେ ଏବଂ ସ୍ମାର୍ଟ ସିଟି ମିଶନରେ ପରିବର୍ତ୍ତନ, ଟେଣ୍ଡର ପଦ୍ଧତି ସମ୍ପୂର୍ଣ୍ଣ ନହେବା, ଜମି ଅଧିଗ୍ରହଣରେ ବିଳମ୍ବ ଏବଂ ଜଙ୍ଗଲ ନିକାସ, ଅର୍ଥ ବିଭାଗ ଦ୍ୱାରା ପ୍ରସାରର ଅଣ-ସହମତି ଏବଂ ପରିକଳ୍ପନାର ବନ୍ଦ ଯୋଗୁଁ ବ୍ୟବସ୍ଥାର ପ୍ରତ୍ୟାପଣ ହୋଇଥିଲା ।

#### 3.3.4.1 ବଳକା ସଂଚୟ ଠାରୁ ଅଧିକ ପ୍ରତ୍ୟାପଣ

ଦୁଇଟି ମାମଲାରେ (ଦୁଇଟି ଅନୁଦାନ) ପ୍ରତ୍ୟାପଣ ପରିମାଣ (ପ୍ରତ୍ୟେକ କ୍ଷେତ୍ରରେ ଏକ କୋଟି କିମ୍ବା ତଦୁର୍ଦ୍ଧା) ସଞ୍ଚୟ ଠାରୁ ଅଧିକ ହୋଇଥିଲା । ଏହି ସବୁ ବିଭାଗ ଗୁଡ଼ିକରେ ବଜେଟରୀ ନିୟନ୍ତ୍ରଣ ଠିକ୍ ଭାବରେ ହୋଇ ନଥିଲା ବୋଲି ସୂଚିତ କରୁଅଛି । 2,789.31 କୋଟି ଟଙ୍କା ସଂଚୟ ହୋଇଥିବା ବେଳେ 3,044.08 କୋଟି ଟଙ୍କା ପ୍ରତ୍ୟାପଣ କରାଯାଇଥିଲା । ଫଳସ୍ୱରୂପ ଅଧିକ 254.97 କୋଟି ଟଙ୍କା ପ୍ରତ୍ୟାପଣ କରାଯାଇଥିଲା ଯାହାର ସବିଶେଷ ବିବରଣୀ ସାରଣୀ 3.3 ରେ ଦର୍ଶାଗଲା ।

ସାରଣୀ 3.3: ସଂଚୟ ଠାରୁ ଅଧିକ ରାଶିର ପ୍ରତ୍ୟାପଣ

(ଟଙ୍କା କୋଟିରେ)							
କ୍ର.ସଂ	ଅନୁଦାନ ସଂଖ୍ୟା	ମୂଳ	ଅନୁପୂରକ	ମୋଟ ବ୍ୟୟ	ସଂଚୟ(-) /ବଳକା (+)	ପ୍ରତ୍ୟାପଣ ରାଶି	ଅଧିକ ପ୍ରତ୍ୟାପଣ
ରାଜସ୍ୱ (ନିର୍ଦ୍ଦେଶିତ)							
1	7 (ନିର୍ମାଣ)	2,133.28	76.42	2,209.70	80.81	137.34	56.53
2	10 (ବିଦ୍ୟାଳୟ ଓ ଗଣ ଶିକ୍ଷା)	17,525.60	1,580.73	19,106.33	2708.50	2,906.74	198.24
	ମୋଟ	19,658.88	1,657.15	21,316.03	2,789.31	3,044.08	254.77

ଉତ୍ସ: ଓଡ଼ିଶା ସରକାରଙ୍କ ବିନିଯୋଗ ହିସାବ 2021-22

### 3.3.4.2 ପ୍ରତ୍ୟାପ୍ତିତ ହୋଇନଥିବା/ ଆଂଶିକ ପ୍ରତ୍ୟାପ୍ତିତ ହୋଇଥିବା ସମ୍ପାଦିତ ସଞ୍ଚୟ

ଓଡ଼ିଶା ବଜେଟ୍ ମାନ୍ୟତା ନିୟମ 146 ଅନୁଯାୟୀ ଖର୍ଚ୍ଚ କରୁଥିବା ବିଭାଗଗୁଡ଼ିକ ସମ୍ପାଦିତ ସଂଚୟ କ୍ଷେତ୍ର ମାନଙ୍କରେ ଅନୁଦାନ/ ବିନିଯୋଗ ରାଶି କିମ୍ବା ତାର ଅଂଶ ବିଶେଷକୁ ଅର୍ଥ ବିଭାଗକୁ ଫେରସ୍ତ କରିବା ଉଚିତ୍ । ଅର୍ଥ ବିଭାଗ ଆଦେଶ ଅନୁଯାୟୀ ବ୍ୟୟ ହୋଇ ନଥିବା ରାଶି 28 ଫେବୃଆରୀ 2022 ସୁଦ୍ଧା କିମ୍ବା ତା ପୂର୍ବରୁ ଫେରସ୍ତ ହେବା ଉଚିତ୍ । ଅନୁଦାନ ଗୁଡ଼ିକର ସଂଚୟ ଓ ସଂପୂର୍ଣ୍ଣ ବିଭାଗଗୁଡ଼ିକ ଦ୍ୱାରା ସେଗୁଡ଼ିକର ପ୍ରତ୍ୟାପ୍ତିତ ସମାପ୍ତ ନିମ୍ନପ୍ରକାରେ ଦର୍ଶାଗଲା ।

- ସର୍ବମୋଟ ସଂଚୟ 37,706.59 କୋଟି ଟଙ୍କା ମଧ୍ୟରୁ କେବଳ 37,608.04 କୋଟି ଟଙ୍କା ପ୍ରତ୍ୟାପ୍ତିତ ହୋଇଥିଲା ଏବଂ 2021-22 ରେ 98.55 କୋଟି ଟଙ୍କା ପ୍ରତ୍ୟାପ୍ତିତ ହୋଇନଥିଲା । ପ୍ରତ୍ୟାପ୍ତିତ ହୋଇଥିବା 37,608.04 କୋଟି ଟଙ୍କା ମଧ୍ୟରୁ 35,600.04 କୋଟି ଟଙ୍କା 31 ମାର୍ଚ୍ଚ 2022 ରେ ପ୍ରତ୍ୟାପ୍ତିତ ହୋଇଥିଲା ।
- କେତେକ କ୍ଷେତ୍ରରେ କେବଳ ଆଂଶିକ ପ୍ରତ୍ୟାପ୍ତିତ ହେଉଅଛି, ଯାହାର ସବିଶେଷ ବିବରଣୀ ପରିଶିଷ୍ଟ 3.7 ରେ ଦର୍ଶାଯାଇଅଛି । ଆଗୁଆ ଭାବରେ ସଂଚୟର ପ୍ରତ୍ୟାପ୍ତିତ କରିନଥିବା ମୁଖ୍ୟ ବିଭାଗ ଗୁଡ଼ିକ ହେଲା ସାମ୍ବଲ୍ ଏବଂ ପରିବାର କଲ୍ୟାଣ (61.45 କୋଟି ଟଙ୍କା) ଏବଂ ବିପର୍ଯ୍ୟୟ ପରିଚାଳନା (33.36 କୋଟି ଟଙ୍କା) ।

### 3.3.5 ପୂର୍ବ ଆର୍ଥିକ ବର୍ଷର ଅଧିକ ବ୍ୟୟର ନିୟମିତିକରଣ

ଭାରତୀୟ ସମ୍ବିଧାନ ଅନୁକ୍ଷେପ 205 ଅନୁଯାୟୀ ଅନୁମୋଦିତ ଅନୁଦାନ/ ବିନିଯୋଗ ରାଶି ଠାରୁ ହୋଇଥିବା ଅଧିକ ଖର୍ଚ୍ଚକୁ ରାଜ୍ୟ ବିଧାନ ସଭା ଦ୍ୱାରା ନିୟମିତ କରାଯିବା ରାଜ୍ୟ ସରକାରଙ୍କ ଦାୟିତ୍ୱ । ସରକାରୀ ହିସାବ କମିଟି(ପିଏସି) ଦ୍ୱାରା ବିନିଯୋଗ ହିସାବର ଆଲୋଚନା ପରେ ଅଧିକ ଖର୍ଚ୍ଚ ନିୟମିତ କରାଯିବାର ଥିଲା । ଏହି ଉପଲକ୍ଷେ ସଂପୂର୍ଣ୍ଣ ବିଭାଗ ଅର୍ଥ ବିଭାଗ ଜରିଆରେ ଅଧିକ ଖର୍ଚ୍ଚ ପାଇଁ ବ୍ୟାଖ୍ୟାତ୍ମକ ଟିପ୍ପଣୀ ସରକାରୀ ହିସାବ କମିଟି ନିକଟରେ ଉପସ୍ଥାପନା କରିବା ଆବଶ୍ୟକ ।

ରାଜ୍ୟ ସରକାର 2013-14 ଠାରୁ 2020-21 ମଧ୍ୟରେ ଅନୁଦାନ ଠାରୁ ଅଧିକ ଖର୍ଚ୍ଚ କରିଥିବା 262.65 କୋଟି ଟଙ୍କା ମାର୍ଚ୍ଚ 2022 ସୁଦ୍ଧା ନିୟମିତ କରାଯିବାରେ ବିଫଳ ହୋଇଥିଲେ ଯାହା ନିମ୍ନ ସାରଣୀ 3.4 ରେ ପ୍ରଦାନ କରାଯାଇଅଛି ।

ସାରଣୀ 3.4: ପୂର୍ବ ବର୍ଷ ମାନଙ୍କର ଅଧିକ ବ୍ୟୟ

(ଟଙ୍କା କୋଟିରେ)

ବର୍ଷ	ଅନୁଦାନ ସଂଖ୍ୟା/ ବିନିଯୋଗ	ଅନୁଦାନ / ବିନିଯୋଗର ସବିଶେଷ ବିବରଣୀ	ବିନିଯୋଗ ହିସାବରେ ଟିପ୍ପଣୀ ଦିଆଯାଇଥିବା ସରକାରୀ ଅଧିକ ରାଶିର ନିୟମିତକରଣ	ନିୟମିତକରଣରେ ଅବସ୍ଥା
2013-14	22	ଜଙ୍ଗଲ ଓ ପରିବେଶ	0.29	ଏପର୍ଯ୍ୟନ୍ତ ନିୟମିତିକରଣ ହୋଇନାହିଁ
	26	ଅବକାରୀ	0.27	-do-
	31	ହସ୍ତତନ୍ତ, ବୟନ ଏବଂ ହସ୍ତଶିଳ୍ପ ବିଭାଗ	18.00	-do-
2015-16	22	ଜଙ୍ଗଲ ଓ ପରିବେଶ	0.25	-do-
	26	ଅବକାରୀ	0.01	-do-
2016-17	6003	ଅନ୍ତରାଣ ରଣ	56.63	-do-
	13	ଗୃହ ଏବଂ ନଗର ଉନ୍ନୟନ	3.63	-do-
2017-18	8	ଓଡ଼ିଶା ବିଧାନ ସଭାର ଖର୍ଚ୍ଚ	0.52	-do-
2018-19	7	ନିର୍ମାଣ	169.77	-do-
	8	ଓଡ଼ିଶା ବିଧାନ ସଭାର ଖର୍ଚ୍ଚ	3.65	-do-

ବର୍ଷ	ଅନୁଦାନ ସଂଖ୍ୟା/ ବିନିଯୋଗ	ଅନୁଦାନ / ବିନିଯୋଗର ସବିଶେଷ ବିବରଣୀ	ବିନିଯୋଗ ହିସାବରେ ଟିକ୍ସଣୀ ଦିଆଯାଇଥିବା ଦରକାରୀ ଅଧିକ ରାଶିର ନିୟମିତକରି	ନିୟମିତକରରେ ଅବଶ୍ୟା
2020-21	7	ନିର୍ମାଣ	9.63	
<b>ମୋଟ</b>			<b>262.65</b>	

ଉତ୍ସ: ଓଡ଼ିଶା ସରକାରଙ୍କ ବିନିଯୋଗ ହିସାବ 2021-22

ବର୍ଦ୍ଧିତ ସମୟ ପାଇଁ ଅନିୟମିତ ହୋଇଥିବା ଅଧିକ ଖର୍ଚ୍ଚ କାର୍ଯ୍ୟନିର୍ବାହୀ କଳ ଉପରେ ବିଧାନ ସଭା ନିୟନ୍ତ୍ରଣ କ୍ଷମା ହୋଇଥିଲା ବୋଲି ସୂଚାଉଛି ।

ରାଜ୍ୟ ସରକାର ଜଣାଇଥିଲେ (ଜାନୁଆରୀ 2023) ଯେ ଚଳିତ ବର୍ଷ ସହିତ ପୂର୍ବ ବର୍ଷ ମାନଙ୍କ ମଧ୍ୟରେ ହୋଇଥିବା ଅଧିକ ବ୍ୟୟର ନିୟମିତ କରଣ ପାଇଁ ପଦକ୍ଷେପ ନିଆଯାଉଅଛି ।

### 3.3.6 ପୁଞ୍ଜିଗତ ସମ୍ପତ୍ତି ସୃଷ୍ଟି କରିବା ପାଇଁ ସହାୟକ ଅନୁଦାନ

ସହାୟକ ଅନୁଦାନ ପ୍ରଦାନର ସଭାବ ହେଉଛି ଏକ ସରକାରଙ୍କ ଦ୍ୱାରା ଅନ୍ୟ ଏକ ସରକାରଙ୍କୁ ସହାୟତା, ଦାନ କିମ୍ବା ଅଂଶଦାନ କରିବା । ଅନୁଦାନ ଏକ ସଂସ୍ଥାକୁ ସାହାଯ୍ୟ କରିବା ସହିତ ସମ୍ପତ୍ତି ନିର୍ମାଣ କରିବାକୁ ପ୍ରଦାନ କରାଯାଏ । ଅନୁଦାନ ଦ୍ୱାରା ପ୍ରଦତ୍ତ ଅନୁଦାନକୁ ଅନୁଦାନଗ୍ରାହୀ ଖର୍ଚ୍ଚ କରିବା ସମୟରେ ରାଜସ୍ୱ ଖର୍ଚ୍ଚ ହିସାବରେ ପ୍ରଦର୍ଶିତ କରିବା କଥା, ଯଦି ଏହା ଅନ୍ୟ ଅର୍ଥରେ ପ୍ରୟୋଗ କରାଯାଏ । ଏହାର ବ୍ୟତିକ୍ରମ ହୋଇପାରେ ଯେହି ମାମଲା ଗୁଡ଼ିକରେ ଯେଉଁଥିରେ ଭାରତର ମହାଲେଖା ନିୟନ୍ତ୍ରଣ ତଥା ମହା ସମାପକଙ୍କର ଉପଦେଶ କ୍ରମେ ରାଷ୍ଟ୍ରପତି ଏହାକୁ ସତର୍କ ଭାବେ ପ୍ରାଧିକୃତ କରିଥାନ୍ତି ।

ଆର୍ଥିକ ହିସାବ 2021-22 ରେ ପରିଶିଷ୍ଟ-III ଅନୁଯାୟୀ, ସହାୟକ ଅନୁଦାନ ଆକାରରେ 25,930.97 କୋଟି ଟଙ୍କା ମୋଟ ପ୍ରଦାନ ହୋଇଥିବା ପାଣ୍ଠି ମଧ୍ୟରୁ 5,387.86 କୋଟି ଟଙ୍କା (20.78 ପ୍ରତିଶତ) ପୁଞ୍ଜିଗତ ସମ୍ପତ୍ତି ସୃଷ୍ଟି ନିମନ୍ତେ ଆବଣ୍ଟନ କରାଯାଇଥିଲା ।

### 3.4 ବଜେଟରୀ ଏବଂ ହିସାବ ପଞ୍ଜି ପ୍ରଭାବ ଉପରେ ମନ୍ତବ୍ୟ

କର ପରିଚାଳନା / ଅନ୍ୟାନ୍ୟ ପ୍ରାପ୍ତି ଏବଂ ସରକାରୀ ଖର୍ଚ୍ଚ ତୁଲାଇବାରେ ପ୍ରଶାସନର ଦକ୍ଷତା ବିଭିନ୍ନ ରାଜସ୍ୱ ସମନ୍ୱୟ ଲକ୍ଷ୍ୟ ହାସଲର ଭାରସାମ୍ୟକୁ ଧାରଣ କରେ । ଅବାସ୍ତବ ପ୍ରସାର, ଦୁର୍ବଳ ଖର୍ଚ୍ଚ, ପରିଚାଳନା ସଂକ୍ରମଣ, ରୁଗ୍ଣ ପରିକଳ୍ପନାର ପରିଚାଳନା ଦକ୍ଷତା/ ରୁଗ୍ଣ ଅନ୍ତରାଣ ନିୟନ୍ତ୍ରଣ ଉପରେ ଆଧାରିତ ବଜେଟରୀ ଆବଣ୍ଟନ ଯୋଗୁଁ ବିଭିନ୍ନ ଉନ୍ନୟନମୂଳକ ଆବଣ୍ଟନକତାକୁ କମ୍ ପାଣ୍ଠି ଆବଣ୍ଟିତ ହୋଇଥାଏ । କେତେକ ବିଭାଗରେ ବହୁଳ ସଂଚୟ ହୋଇଥିବା ବେଳେ ଅନ୍ୟ କେତେକ ବିଭାଗ ଗୁଡ଼ିକ ପାଣ୍ଠି ବ୍ୟୟ କରିବାରୁ ବଞ୍ଚିତ ହୋଇଥାନ୍ତି ।

#### 3.4.1 ବଜେଟରେ ମୁଖ୍ୟ ନୀତି ଘୋଷଣା ଏବଂ ତାଙ୍କର ପରିଚାଳନାକୁ ତ୍ୱରାନ୍ୱିତ କରିବା ପାଇଁ ପ୍ରକୃତ ପାଣ୍ଠି ପ୍ରଦାନ

2021-22 ରେ ବିଭିନ୍ନ ପଲିସିର ସୂତ୍ରପାତ/ ନୂତନ ଯୋଜନା (ଏକ କୋଟି ଟଙ୍କା କିମ୍ବା ତଦୁର୍ଦ୍ଧ ) ରାଜ୍ୟ ସରକାରଙ୍କ ଦ୍ୱାରା ଆରମ୍ଭ କରାଯାଇଥିଲା ଏବଂ ଏହା ଦେଖାଗଲା ଯେ ଏଗୁଡ଼ିକ ଆଂଶିକ ନିର୍ବାହ ହୋଇଛି ଅଥବା ବିଲ୍‌କୁଲ ନିର୍ବାହ ହୋଇନାହିଁ । କେତେକ ଯୋଜନାର ସବିଶେଷ ବିବରଣୀ ନିମ୍ନରେ ପ୍ରଦାନ କରାଯାଇଅଛି:

ସାରଣୀ:3.5 2021-22 ବର୍ଷ ମଧ୍ୟରେ ରାଜ୍ୟ ସରକାରଙ୍କ ଦ୍ୱାରା ଆଂଶିକ ନିର୍ବାହ କିମ୍ବା ବିଲ୍‌କୁଲ ନିର୍ବାହ ହୋଇନଥିବା ନୂତନ ଯୋଜନା

କ୍ର.ସଂ.	ପରିକଳ୍ପନାର ନାମ	ଅନୁଦାନ ସଂଖ୍ୟା ଏବଂ ବିଭାଗ	ବଜେଟ ବ୍ୟବସ୍ଥା, 2021-22 (ଟଙ୍କା ଲକ୍ଷରେ)	ବ୍ୟୟ (ଟଙ୍କା ଲକ୍ଷରେ)
1	ଆପାଉକାଳାନ ମୁକ୍ତ ଚିକିତ୍ସା ପାଣ୍ଠି	12-ସ୍ୱାସ୍ଥ୍ୟ ଏବଂ ପରିବାର କଲ୍ୟାଣ	40	0

କ୍ର.ସଂ.	ପରିକଳ୍ପନାର ନାମ	ଅନୁଦାନ ସଂଖ୍ୟା ଏବଂ ବିଭାଗ	ବଜେଟ ବ୍ୟବସ୍ଥା, 2021-22 (ଟଙ୍କା ଲକ୍ଷରେ)	ବ୍ୟୟ (ଟଙ୍କା ଲକ୍ଷରେ)
2	ସୋପାନ	36-ମହିଳା ଓ ଶିଶୁ ବିକାଶ ଏବଂ ମିଶନ ଶକ୍ତି	51	0
3	ସମ୍ପଲ	-do-	12	4.20
4	ଅଭିନବ ପ୍ରକଳ୍ପ	23-କୃଷି ଏବଂ କୃଷକ ସଶକ୍ତିକରଣ	20	0
5	ସୋର ଫଗୋଭଲଟିକ୍ ପଇତିର ବ୍ୟବହାର	30-ଶକ୍ତି	24	20
		<b>ମୋଟ</b>	<b>147</b>	<b>24.20</b>

ଉତ୍ସ: 2021-22ର ଆର୍ଥିକ ହିସାବ (ପରିଶିଷ୍ଟ-II) ଏବଂ ବଜେଟ ଜେଟ୍ ଅଭିଭାଷଣ ଏବଂ ଓଡ଼ିଶା ବଜେଟ୍

ପୁନଶ୍ଚ, ସମୀକ୍ଷାରେ ଲକ୍ଷ୍ୟ କରାଯାଇଥିଲା ଯେ 2021-22 ରେ 64ଟି ଉପପରିକଳ୍ପନର ମୂଳ ବଜେଟ ପଇତି ସହିତ ଅନୁପୂରକ ବଜେଟ୍ ପଇତି ବଳକା 8,615.12 କୋଟି ଟଙ୍କା (ପରିଶିଷ୍ଟ 3.8) ସମ୍ପୂର୍ଣ୍ଣ ଭାବରେ ଉପଯୋଗ ହୋଇପାରିନଥିଲା ।

ଏଥିପାଇଁ ପ୍ରକଳ୍ପ ଅଭିଲକ୍ଷିତ ହିତାଧିକାରୀମାନେ ପ୍ରକଳ୍ପ ସୁବିଧାରୁ କେବଳ ବଞ୍ଚିତ ହୋଇ ନଥିଲେ ପରନ୍ତୁ ଅନ୍ୟ ବିଭାଗ ଗୁଡ଼ିକ ଯେଉଁଠାରେ ଏହି ପାଣ୍ଡିର ଉପଯୋଗ ହୋଇପାରିନାହିଁ ସେମାନେ ମଧ୍ୟ ଏହି ସୁବିଧାରୁ ବଞ୍ଚିତ ହୋଇଥିଲେ ।

### 3.5 ରୋକଡ଼ ପରିଚାଳନା ପଇତି

ନଗଦ ପରିଚାଳନା ପଇତିରେ ସମୟାନୁଯାୟୀ ବଜେଟରୁ ଅନୁଦାନ ଖର୍ଚ୍ଚ କରିବା ପାଇଁ ଓଡ଼ିଶା ସରକାର 2021-22 ବର୍ଷ ମଧ୍ୟରେ ଓଡ଼ିଶା ବିଭାଜ୍ୟ ଦାୟିତ୍ୱ ଓ ବଜେଟ୍ ପରିଚାଳନା ଅଧିନିୟମର 2016 ଧାରା 8 ର ଉପଧାରା-1 (କ) ଅନୁସାରେ 20 ଟି ବିଭାଗରେ ନଗଦ ପରିଚାଳନା ପଇତି କାର୍ଯ୍ୟାନୁଷ୍ଠିତ କରିଥିଲେ ।

ନଗଦ ପରିଚାଳନା ପଇତିରେ ଖର୍ଚ୍ଚର ନିୟମାବଳୀ 2021-22 ଅନୁସାରେ ଖର୍ଚ୍ଚର ସ୍ରୋତ ସମାନ ଭାବରେ ହେବା ଉଚିତ୍ । ଅର୍ଥ ବିଭାଗର ଅନୁଦେଶ 23 ମାର୍ଚ୍ଚ 2020 ଅନୁଯାୟୀ ବଜେଟ ପ୍ରାବଧାନରେ ଖର୍ଚ୍ଚର ସ୍ତର ତୃତୀୟ ଡ୍ରୋମାସିକ ସୁଦ୍ଧା ଅଟକଳ ବ୍ୟବସ୍ଥାର 60 ପ୍ରତିଶତରୁ କମ୍ ହେବା ଉଚିତ୍ ନୁହେଁ ଏବଂ ମାର୍ଚ୍ଚ ମାସରେ 15 ପ୍ରତିଶତରୁ ଅଧିକ ହେବା ଉଚିତ୍ ନୁହେଁ ।

2021-22 ବର୍ଷ ମଧ୍ୟରେ ନଗଦ ପରିଚାଳନା ପଇତି 20 ଟି ବିଭାଗରେ କାର୍ଯ୍ୟାନୁଷ୍ଠିତ ହୋଇଥିଲା । ଏହି 20 ଟି ବିଭାଗ ମଧ୍ୟରୁ ଛଅଟି ବିଭାଗ ଅଟକଳ ବ୍ୟବସ୍ଥାର 60 ପ୍ରତିଶତରୁ ଅଧିକ ଅର୍ଥ ତୃତୀୟ ଡ୍ରୋମାସିକ ଶେଷ ସୁଦ୍ଧା ଖର୍ଚ୍ଚ କରିଥିଲେ । ଶିକ୍ଷ ବିଭାଗ ଅଟକଳ ବ୍ୟବସ୍ଥାର 19.86 ପ୍ରତିଶତ ତୃତୀୟ ଡ୍ରୋମାସିକ ଶେଷ ସୁଦ୍ଧା ଉପଯୋଗ କରିଥିଲେ । ସେହିପରି ଭାବରେ ମାର୍ଚ୍ଚ 2022 ରେ 12 ଟି ବିଭାଗ ମୂଳ ବଜେଟ ବ୍ୟବସ୍ଥାର 15 ପ୍ରତିଶତରୁ ଅଧିକ ଖର୍ଚ୍ଚ କରିଥିଲେ । (ଅଧିକ ପରିସର ମାତ୍ର 15.52 ରୁ 64.41 ପ୍ରତିଶତ ପର୍ଯ୍ୟନ୍ତ) ଯାହା ନିମ୍ନ ସାରଣୀ 3.6 ରେ ସୂଚିତ କରାଯାଇଅଛି ।

ସାରଣୀ 3.6: ନଗଦ ପରିଚାଳନା ପଇତିର ବିଶ୍ଳେଷଣ

(ଟଙ୍କା କୋଟିରେ)

କ୍ର.ସଂ.	ବିଭାଗର ନାମ	ମୂଳ ବଜେଟ୍ ବ୍ୟବସ୍ଥା	ଡିସେମ୍ବର 2021 ପର୍ଯ୍ୟନ୍ତ		ମାର୍ଚ୍ଚ 2022 (ପୂର୍ବ)	
			ପ୍ରଥମ ଡ୍ରୋମାସିକ ଖର୍ଚ୍ଚ	ଖର୍ଚ୍ଚର ପ୍ରତିଶତ	ମାସିକ ଖର୍ଚ୍ଚ	ଖର୍ଚ୍ଚର ପ୍ରତିଶତ
ନିମ୍ନଲିଖିତ ବିଭାଗ ଗୁଡ଼ିକ ମାର୍ଚ୍ଚ 2022 ଅନୁସରଣ କରିଥିଲେ						
1	10- ବିଦ୍ୟାଳୟ ଓ ଗଣଶିକ୍ଷା	18,280	11,899.6	65.10	1,982.54	10.85
2	23- କୃଷି ଏବଂ କୃଷକ ସଶକ୍ତିକରଣ	5,919	3,722.12	62.88	596.37	10.08

କ୍ର.ସଂ.	ବିଭାଗର ନାମ	ମୂଳ ବଜେଟ୍ ବ୍ୟୟ	ଡିସେମ୍ବର 2021 ପର୍ଯ୍ୟନ୍ତ		ମାର୍ଚ୍ଚ 2022 (ପୂର୍ବ)	
			ପ୍ରଥମ ଡ୍ରେମାସିକ ଖର୍ଚ୍ଚ	ଖର୍ଚ୍ଚର ପ୍ରତିଶତ	ମାସିକ ଖର୍ଚ୍ଚ	ଖର୍ଚ୍ଚର ପ୍ରତିଶତ
3	38- ଉଚ୍ଚ ଶିକ୍ଷା	2,417	1,509.71	62.46	314.14	13.00
4	41- ସାମାଜିକ ସୁରକ୍ଷା ଓ ଭିନକ୍ସମ ସମ୍ବନ୍ଧିତ ବିଭାଗ	2,767	2,072.13	74.89	215.23	7.78
5	9- ଖାଦ୍ୟ ଯୋଗାଣ ଓ ଖାଉଟି କଲ୍ୟାଣ	1,098	1,996.57	181.84	8.24	0.75
6	36- ମହିଳା ଓ ଶିଶୁ ବିକାଶ ଏବଂ ମିଶନ ଶକ୍ତି	3,906	2,367.86	60.62	454.71	11.64
<b>ନିମ୍ନଲିଖିତ ବିଭାଗ ଗୁଡ଼ିକ ମାର୍ଚ୍ଚଦର୍ଶିକା ଅନୁସରଣ କରି ନଥିଲେ</b>						
7	7- ନିର୍ମାଣ	7,015	3,243.74	46.24	1,088.67	15.52
8	11- ଅନୁସୂଚିତ ଜନଜାତି, ଅନୁସୂଚିତ ଜାତି, ବିକାଶ ଓ ସଂଖ୍ୟାଲଘୁ, ପଛୁଆ ବର୍ଗ କଲ୍ୟାଣ	3,606	1,611.99	44.70	941.17	26.10
9	12- ସାମ୍ବନ୍ଧ ଏବଂ ପରିବାର କଲ୍ୟାଣ	9,164	6,328.46	69.06	2,112.21	23.05
10	13- ଗୃହ ଏବଂ ନଗର ଉନ୍ନୟନ ବିଭାଗ	5,811	2,892.47	49.78	2,195.63	37.78
11	17- ପଞ୍ଚାୟତରାଜ ଏବଂ ପାନାୟ ଜଳ	20,301	10,988.78	54.13	2,589.64	12.76
12	19- ଶିକ୍ଷ	431	85.6	19.86	210.08	48.74
13	20- ଜଳ ସମ୍ପଦ	8,272	4,260.15	51.50	1,634.74	19.76
14	22- ଜଙ୍ଗଲ ଓ ପରିବେଶ	1,892	956.81	50.57	941.17	49.74
15	28- ଗ୍ରାମ୍ୟ ଉନ୍ନୟନ	5,489	1,229.03	22.39	1,466.75	26.72
16	30- ଶକ୍ତି	1,799	592.23	32.92	2,957.7	164.41
17	31- ହସ୍ତକଳ୍ପ, ବ୍ୟୟନ ଏବଂ ହସ୍ତଶିଳ୍ପ ବିଭାଗ	163	85.07	52.19	18.71	11.48
18	33- ମହ୍ୟ ଓ ପଶୁ ସମ୍ପଦ ବିକାଶ	1,415	802.7	56.73	274.97	19.43
19	39- ଦକ୍ଷତା ବିକାଶ ଏବଂ ବୈଷୟିକ ଶିକ୍ଷା	664	389.09	58.60	154.75	23.31
20	40- ଅଣ୍ଡ, କ୍ଷୁଦ୍ର ଏବଂ ମଧ୍ୟମ ଉଦ୍ୟୋଗ	465	246.43	53.00	85.52	18.39

ଉତ୍ସ: ଡିସେମ୍ବର 2021 ଏବଂ ମାର୍ଚ୍ଚ 2022 (ପ୍ରାଥମିକ)ର ମାସିକ ବିନିଯୋଗ ରିପୋର୍ଟ

ଉପରୋକ୍ତ ସାରଣୀରୁ ଏହା ଅନୁମେୟ ଯେ 20 ଟି ବିଭାଗ ମଧ୍ୟରୁ କେବଳ ତିନୋଟି ବିଭାଗ (କ୍ରମିକ୍ ସଂଖ୍ୟା 1 ରୁ 3) ବଜେଟ୍ ଅନୁଦାନକୁ ନଗଦ ପରିଚାଳନା ପଦ୍ଧତି ଅନୁଯାୟୀ ସମୟାନୁସାରେ ଖର୍ଚ୍ଚ କରିବାର ମାର୍ଚ୍ଚଦର୍ଶିକାକୁ ଅନୁସରଣ କରିଥିଲେ ।

ପ୍ରତିକୂଳ ଆର୍ଥିକ ନିୟନ୍ତ୍ରଣ ସତ୍ତ୍ୱେ ଆର୍ଥିକ ବର୍ଷର ଶେଷ ଭାଗରେ ସରକାରଙ୍କ ଦ୍ୱାରା ପ୍ରଚୁର ପରିମାଣର ଖର୍ଚ୍ଚ, ନଗଦ ପରିଚାଳନା ପଦ୍ଧତିର ବିଫଳ ଏବଂ ବ୍ୟୟରେ ଉପଯୁକ୍ତ ନିୟନ୍ତ୍ରଣ ନଥିବାର ସୂଚିତ କରୁଅଛୁ ।

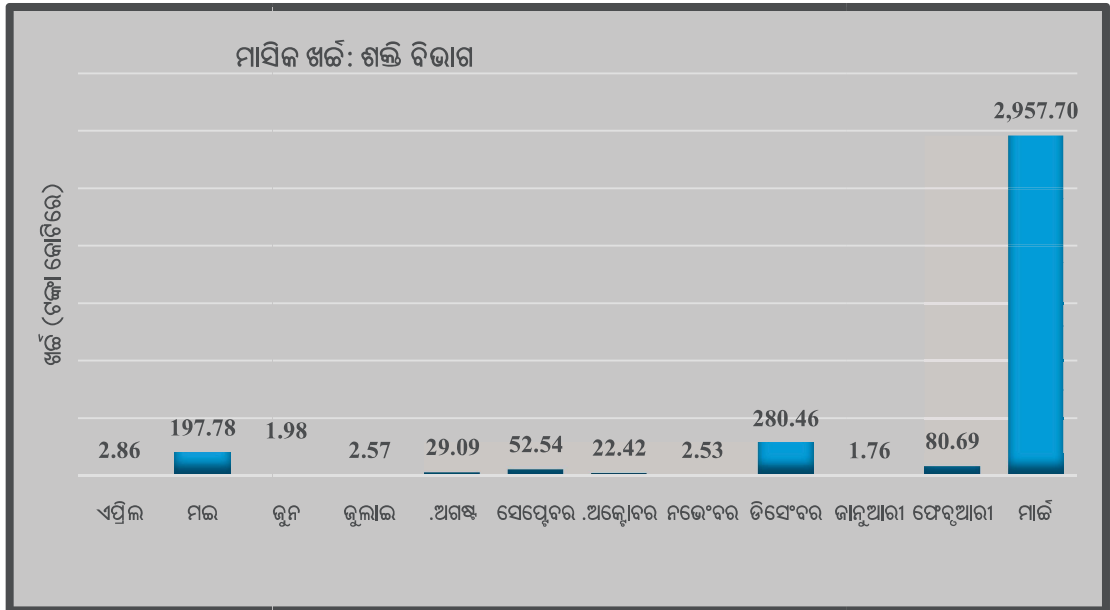
### 3.5.1 ବ୍ୟୟର ବହୁଳତା

ଓଡ଼ିଶା ବଜେଟ୍ ମାନୁଆଲ ନିୟମ 147 ଅନୁସାରେ ଆର୍ଥିକ ବର୍ଷର ଶେଷ ମାସରେ ଖର୍ଚ୍ଚର ବହୁଳତା ଆର୍ଥିକ ନିୟମର ଅବମାନନା ଅଟେ ଯାହାକୁ ପରିହାର କରିବା ଉଚିତ୍ । ଏହାକୁ ବ୍ୟତୀକ୍ରମ କରି 25ଟି ବିଭାଗ ଓ ଦୁଇଟି ବିନିଯୋଗ

ବିଭାଗର 68 ଟି ଯୋଜନାରେ (ଉପଖଣ୍ଡ) ମାର୍ଚ୍ଚ 2022 ସୁଦ୍ଧା ସମସ୍ତ ବ୍ୟୟର (ଏକ କୋଟି ଟଙ୍କା କିମ୍ବା ତଦୁର୍ଦ୍ଧା ପ୍ରତ୍ୟେକ ମାମଲାରେ) 100 ପ୍ରତିଶତ ବ୍ୟୟ ହୋଇଥିଲା । ପରିଶିଷ୍ଟ 3.9 ରେ ବିଶଦ ବିବରଣୀ ଦର୍ଶାଯାଇଛି ।

ମାର୍ଚ୍ଚ ମାସରେ ଅଧିକ ପ୍ରତିଶତର ବ୍ୟୟ ବର୍ଷ ମଧ୍ୟରେ ଏକ ରୂପ ଭାବରେ ବ୍ୟୟ ଯାହାକି ବଜେଟ୍ ନିୟନ୍ତ୍ରଣ ପ୍ରାଥମିକ ଆବଶ୍ୟକତା, ତାହା ବଜାୟ ରଖିଥିଲେ ବୋଲି ସୂଚାଉଛି । ଏହି ସବୁ ବିଭାଗଗୁଡ଼ିକରେ ରୋକଡ଼ ପରିଚାଳନା ପଦ୍ଧତି ପରିଚାଳନାରେ ଅଭାବ ରହିଥିବାର ଏହା ମଧ୍ୟ ସୂଚିତ କରୁଅଛି । ଉଦାହରଣ ସରୂପ ଶକ୍ତି ବିଭାଗର ମାସିକ ବ୍ୟୟର ହିସାବ ଯାହାକି ନିମ୍ନରେ ପ୍ରଦାନ କରାଯାଇଅଛି:

ରେଖାଚିତ୍ର 3.6: 2021-22ବର୍ଷ ମଧ୍ୟରେ ଶକ୍ତି ବିଭାଗର ମାସିକ ଖର୍ଚ୍ଚ



ଉତ୍ସ:ପ୍ରଧାନ ମହାଲେଖାକାର(ଲେଖା ଓ ହଜ୍ଜଦାରୀ), ଓଡ଼ିଶାଙ୍କ ଦସ୍ତାବିଜ

ଉପରୋକ୍ତ ରେଖାଚିତ୍ରରୁ ଏହା ଦେଖାଗଲା ଯେ, ଆର୍ଥିକ ନିୟନ୍ତ୍ରଣ ପ୍ରତିକୂଳ ପ୍ରଭାବ ସତ୍ତ୍ୱେ ମୋଟ ଖର୍ଚ୍ଚର 3,632.38.69 କୋଟି ଟଙ୍କା (81.43ପ୍ରତିଶତ) ଏକ ପରିମାଣର ବ୍ୟୟ ଯଥା 2,951.70 କୋଟି ଟଙ୍କା ମାର୍ଚ୍ଚ, 2022 ମଧ୍ୟରେ ବିଭାଗ ଦ୍ୱାରା ଖର୍ଚ୍ଚ କରାଯାଇଥିଲା ଯାହାକି ବ୍ୟୟ ପରିଚାଳନା ନିୟନ୍ତ୍ରଣ ଉପରେ ପର୍ଯ୍ୟାପ୍ତ ନଥିଲା ବୋଲି ସୂଚିତ କରୁଅଛି ।

### 3.6 ବଛାଯାଇଥିବା ଅନୁଦାନର ସମୀକ୍ଷା

ତିନୋଟି ଅନୁଦାନ ଯଥା (i) ଅନୁଦାନ ସଂଖ୍ୟା 7-ନିର୍ମାଣ (ii) ଅନୁଦାନ ସଂଖ୍ୟା-10- ବିଦ୍ୟାଳୟ ଏବଂ ଗଣ ଶିକ୍ଷା ଏବଂ (iii) ଅନୁଦାନ ସଂଖ୍ୟା-17-ପଞ୍ଚାୟତିରାଜ ଏବଂ ପାନୀୟ ଜଳ ବିଭାଗର ବିସ୍ତୃତ ଯାଞ୍ଚର ସମୀକ୍ଷା କରାଯାଇଥିଲା । ସମୀକ୍ଷାର ଫଳାଫଳ ପରବର୍ତ୍ତୀ ଅନୁକ୍ଳେପ ଗୁଡ଼ିକରେ ଆଲୋଚନା କରାଯାଇଅଛି ।

#### 3.6.1 ଅନୁଦାନ ସଂଖ୍ୟା-7-ନିର୍ମାଣ ବିଭାଗ

ରାଜ୍ୟର ଅର୍ଥନୈତିକ ବିକାଶ ପାଇଁ ରାସ୍ତା ଯୋଗାଯୋଗ ହେଉଛି ମୌଳିକ ଚାବି । ଏକ ବିସ୍ତୃତ ରାସ୍ତା ନେଟୱାର୍କର ବିକାଶ ଏବଂ ରକ୍ଷଣାବେକ୍ଷଣ ହେଉଛି ଏକ ମୁଖ୍ୟ ଆବଶ୍ୟକତା ଯାହା ଉପରେ ବିକାଶର ଗତି ଓ ଧାରା ନିର୍ଭର କରୁଛି । ରାଜ୍ୟ ସରକାରଙ୍କ ଦ୍ୱାରା ନିରୂପଣ କରାଯାଇଥିବା ପୂର୍ବ ବିଭାଗ କାର୍ଯ୍ୟ ଯଥା: ରାସ୍ତାର ନିର୍ମାଣ, ପୋଲ, ନାଳଗୁଡ଼ିକର ଜଳ ନିକାଶ କାର୍ଯ୍ୟ ଇତ୍ୟାଦି ନିର୍ମାଣ ବିଭାଗ ଦ୍ୱାରା କରାଯାଇଥାଏ । ଏହା ସତ୍ତ୍ୱେ ଏହି ବିଭାଗ ରାଜ୍ୟର ସରକାରୀ

କୋଠାବାଡ଼ି ଗୁଡ଼ିକର ଭିତ୍ତି ସଂରଚନାର ଉନ୍ନତିକରଣର ଏକ ଗୁରୁତ୍ୱପୂର୍ଣ୍ଣ ଭୂମିକା ରହିଛି । ନୂତନ କୋଠାବାଡ଼ି ଭିତ୍ତି ସଂରଚନାର ନିର୍ମାଣ/ ବିଦ୍ୟମାନ କାର୍ଯ୍ୟଗୁଡ଼ିକର ରକ୍ଷଣାବେକ୍ଷଣ ଏବଂ ଆଗକୁ ହେବାକୁ ଥିବା କୋଠାବାଡ଼ି ପ୍ରକଳ୍ପ ଗୁଡ଼ିକର ଯୋଜନା ସହିତ ବିଭିନ୍ନ ଉତ୍ସରୁ ପାଣ୍ଠି ଯୋଗାଡ଼ କରିବା ଯଥା ରାଜ୍ୟ ବଜେଟ/ କେନ୍ଦ୍ରୀୟ ଯୋଜନା/ ଦାଖଲ ଇତ୍ୟାଦି କାର୍ଯ୍ୟକାରୀ କରନ୍ତି । ନଅଟି ମୁଖ୍ୟ ଶୀର୍ଷକ ଯଥା 2052-ସଚିବାଳୟ-ସାଧାରଣ ସେବା, 2059-ସରକାରୀ ପୂର୍ତ୍ତ, 2216-ଗୃହ, 2230-ଶ୍ରମିକ ଏବଂ ନିୟୋଜନ, 3053-ବେସାମରିକ ବିମାନଚାଳନା, 3054-ରାସ୍ତା ଏବଂ ପୋଲ, 4059-ପୂର୍ତ୍ତ ବିଭାଗରେ ବାହ୍ୟ ଖର୍ଚ୍ଚ, 4216-ଗୃହ ନିର୍ମାଣ ଉପରେ ପୁଞ୍ଜିଗତ ବାହ୍ୟ ଖର୍ଚ୍ଚ ଏବଂ 5054-ରାସ୍ତା ଏବଂ ପୋଲ ଉପରେ ପୁଞ୍ଜିଗତ ବାହ୍ୟ ଖର୍ଚ୍ଚ ଏହି ଅନୁଦାନ ଅଧିନରେ ପରିଚାଳିତ ହୁଅନ୍ତି ।

**3.6.1.1 ବଜେଟ୍ ବ୍ୟବସ୍ଥା ଏବଂ ବ୍ୟୟ**

ଶେଷ ତିନି ବର୍ଷ ଯଥା 2019-22 ମଧ୍ୟରେ ଏହି ଅନୁଦାନ ଅଧିନରେ ବଜେଟ୍ ବ୍ୟବସ୍ଥାର ସାମଗ୍ରିକ ଅବସ୍ଥା, ପ୍ରକୃତ ବ୍ୟୟ ଏବଂ ସଂଚୟ/ ଅଧିକର ବିଷୟ ବିବରଣୀ ନିମ୍ନ ସାରଣୀ 3.7 ରେ ପ୍ରଦାନ କରାଯାଇଅଛି ।

**ସାରଣୀ 3.7: ବଜେଟ୍ ବ୍ୟବସ୍ଥା ଓ ବ୍ୟୟ**

(ଟଙ୍କା କୋଟିରେ)

ସବିଶେଷ ବିବରଣୀ		2019-20	2020-21	2021-22
	ମୋଟ ବଜେଟ୍ ବ୍ୟବସ୍ଥା (ରାଜସ୍ୱ+ ପୁଞ୍ଜି)	5,810.97	6,606.15	7,123.86
	ବ୍ୟୟ	5,627.46	6,139.49	6,108.58
	ସଂଚୟ	183.51	466.67	1,015.28
	ସଂଚୟ (%)	3.16	7.06	14.25
ରାଜସ୍ୱ (ଅନୁମୋଦିତ ଏବଂ ଭାରିତ)	ମୂଳ ବେଜେଟ୍(ଓ)	1,812.25	2,010.10	2,140.24
	ଅନୁପୂରକ ବଜେଟ୍(ଏସ୍)	108.45	5.28	78.42
	ମୋଟ ବଜେଟ୍ ବ୍ୟବସ୍ଥା(ଓ+ଏସ୍)	1,920.70	2,015.38	2,218.66
	ବ୍ୟୟ	1,752.90	2,023.24	2,136.62
	ସଂଚୟ	(-)167.80	7.86	(-) 82.04
	ପ୍ରତ୍ୟର୍ପଣ	165.12	526.64	138.57
	ସମୁଦାୟ ବ୍ୟବସ୍ଥାର ସଂଚୟ ପ୍ରତିଶତ	8.74	0.00	3.70
ପୁଞ୍ଜି (ଅନୁମୋଦିତ ଏବଂ ଭାରିତ)	ମୂଳ ବେଜେଟ୍(ଓ)	2,247.3	4,420.92	4,875
	ଅନୁପୂରକ ବଜେଟ୍(ଏସ୍)	1,642.97	169.85	30.2
	ମୋଟ ବଜେଟ୍ ବ୍ୟବସ୍ଥା(ଓ+ଏସ୍)	3,890.27	4,590.77	4,905.2
	ବ୍ୟୟ	3,874.56	4,116.25	3,971.96
	ସଂଚୟ	(-) 15.71	(-) 474.52	(-) 933.24
	ପ୍ରତ୍ୟର୍ପଣ	15.71	469.2	933.1
	ସମୁଦାୟ ବ୍ୟବସ୍ଥାର ସଂଚୟ ପ୍ରତିଶତ	0.40	10.34	19.03

ଉତ୍ସ: ଓଡ଼ିଶା ସରକାରଙ୍କ ବିନିଯୋଗ ହିସାବ 2019-20 ଠାରୁ 2021-22

ଉପରୋକ୍ତ ସାରଣୀରୁ ଏହା ଦେଖାଗଲା ଯେ 2019-22 ମଧ୍ୟରେ ସଞ୍ଚୟର ପରିମାଣ ମୋଟ ବଜେଟ୍ ବ୍ୟବସ୍ଥାର 3.16 ପ୍ରତିଶତ ଠାରୁ 14.25 ପ୍ରତିଶତ ମଧ୍ୟରେ ଥିଲା ।

ଅଧିକଳିତ ଭାବରେ ଲାଗି ରହିଥିବା ବହୁଳ ସଂଚୟ ପ୍ରକୃତ ଆବଶ୍ୟକତାର ଭୁଲ ଆକଳନ ଏବଂ ବିଭାଗର ବଜେଟ୍ ପ୍ରସ୍ତୁତିରେ ଏକ ଗୁରୁତର ସମାକ୍ଷାର ଦରକାର ଥିବାର ସୂଚାଉଛିଅଛି । କେନ୍ଦ୍ରୀୟ ସହାୟତା ପ୍ରାପ୍ତ ନ ହେବା ଏବଂ କାର୍ଯ୍ୟକାରୀ ସଂସ୍ଥାମାନେ କାର୍ଯ୍ୟକରିବାରେ ଅସୁବିଧାକୁ ବିଭାଗ କାରଣ ଭାବେ ଦର୍ଶାଇଥିଲେ ।

### 3.6.1.2 ସଂଚୟର ପ୍ରତ୍ୟାପ୍ତି

ସଂଚୟର ପ୍ରତ୍ୟାପ୍ତି ମୁଖ୍ୟତଃ ମୁଖ୍ୟ ଶାସ୍ତିକ ଅଧୀନରେ 5054-04-337-1219-ରାଷ୍ଟ୍ର ବିକାଶ କାର୍ଯ୍ୟକ୍ରମ ଅଧୀନରେ ରାଷ୍ଟ୍ର କାମ (433.41 କୋଟି ଟଙ୍କା), 5054-04-789-1219-ରାଷ୍ଟ୍ର ବିକାଶ କାର୍ଯ୍ୟକ୍ରମ ଅଧୀନରେ ରାଷ୍ଟ୍ର କାର୍ଯ୍ୟ (258.20 କୋଟି ଟଙ୍କା) ଏବଂ 2059-80-1-0442-ନିର୍ବାହୀ ଯତ୍ନ, ରାଷ୍ଟ୍ର ଏବଂ କୋଠାବାଡ଼ି ପ୍ରତିଷ୍ଠାନ (ଦରମା ଉପାଦାନ) (36.79 କୋଟି ଟଙ୍କା) ହୋଇଥିଲା । 2021-22-ମଧ୍ୟରେ ସଂଚୟ ହୋଇଥିବା 82.04 କୋଟି ଟଙ୍କା ବାବଦରେ 56.53 କୋଟି ଟଙ୍କା ଅଧିକ ପ୍ରତ୍ୟାପ୍ତି ହୋଇଥିଲା । 2020-21 ମଧ୍ୟରେ ଅଧିକ ଖର୍ଚ୍ଚ ହୋଇଥିବା 7.86 କୋଟି ଟଙ୍କା ବାବଦରେ 526.64 କୋଟି ଟଙ୍କା ପ୍ରତ୍ୟାପ୍ତି କରାଯାଇଥିଲା ।

### 3.6.1.3 ଅନାବଶ୍ୟକ ଅନୁପୁରକ ଅନୁଦାନ

ସାରଣୀ 3.7 ରୁ ଜଣାଗଲା ଯେ 2019-20 ଏବଂ 2021-22 ମଧ୍ୟରେ ରାଜସ୍ୱ ଅନୁଭାଗ ଅଧିନ ସମସ୍ତ ଅନୁପୁରକ ବ୍ୟବସ୍ଥା ଅନାବଶ୍ୟକ ଥିଲା କାରଣ ପ୍ରକୃତ ବ୍ୟୟ ମୂଳ ବ୍ୟବସ୍ଥା ଠାରୁ କମ୍ ଥିଲା । ସେହିପରି 2020-21 ଏବଂ 2021-22 ମଧ୍ୟରେ ପୁଞ୍ଜି ଅନୁଭାଗ ଅଧିନ ସମସ୍ତ ଅନୁପୁରକ ବ୍ୟବସ୍ଥା ଅନାବଶ୍ୟକ ଥିଲା କାରଣ ପ୍ରକୃତ ବ୍ୟୟ ମୂଳ ବ୍ୟବସ୍ଥା ଠାରୁ କମ୍ ଥିଲା ।

### 3.6.1.4 ଅଧିକ ବ୍ୟୟ

ଏଡଭ୍ ବ୍ୟତୀତ ବଜେଟ୍ ପାଣ୍ଟି 478.54 କୋଟି ଟଙ୍କା ଶାସ୍ତିକ 3054-80-797-1361-ରାଜ୍ୟ ରାଷ୍ଟ୍ର ପାଣ୍ଟି ଅଧିନରେ 56.52 କୋଟି ଟଙ୍କା ଅଧିକ ବ୍ୟୟ ହୋଇଥିଲା । ଅଧିକ ବ୍ୟୟର କାରଣ ବାବଦରେ ବିଭାଗର ଉତ୍ତର ଅପେକ୍ଷାରେ ରହିଅଛି ।

### 3.6.1.5 କାର୍ଯ୍ୟକ୍ରମର କାର୍ଯ୍ୟାନୁଷ୍ଠାନ

ସମାକ୍ଷା ନମୁନା ଯାଞ୍ଚ ଆଧାରରେ ଯୋଜନାର ଆର୍ଥିକ ଏବଂ ଭୌତିକ ଲକ୍ଷ୍ୟ ହାସଲର ବିବରଣୀ ସାରଣୀ 3.8 ରେ ପ୍ରଦାନ କରାଯାଇଅଛି :

ସାରଣୀ 3.8: ଆର୍ଥିକ ଏବଂ ଭୌତିକ ଲକ୍ଷ୍ୟ ବାବଦରେ ହାସଲ

କ୍ର.ସଂ.	ପରିକଳ୍ପନାର ନାମ	ଆର୍ଥିକ ଲକ୍ଷ୍ୟ (ଟଙ୍କା କୋଟିରେ)			ଭୌତିକ ଲକ୍ଷ୍ୟ ସହିତ ହାସଲ (ସଂଖ୍ୟାରେ)			ବିଭାଗ ଦ୍ୱାରା ଜଣାଯାଇଥିବା ଅଭିଳାଷିତ ଲକ୍ଷ୍ୟ ଲକ୍ଷ୍ୟ ହାସଲ ନ ହୋଇ ପାରିବା କାରଣ
		ଆବଶ୍ୟକ ପାଣ୍ଟି	ଉପଯୋଗ ପାଣ୍ଟି	ବଳକା ଅବିନିଯୋଗ ପାଣ୍ଟି	ଲକ୍ଷ୍ୟ	ହାସଲ	କମ୍ପତି	
1	ପରିଯୋଜନାର ନାମ-ବିଜୁ ଏକ୍ସପ୍ରେସ ପ୍ରକଳ୍ପ (ବିଇପି)							କୌଣସି ନିର୍ଦ୍ଦିଷ୍ଟ କାରଣ ବିଭାଗ ଦ୍ୱାରା ପ୍ରଦାନ କରାଯାଇ ନଥିଲା
(i)	5054-03-337 (ରାଷ୍ଟ୍ର କାର୍ଯ୍ୟ)-3010- ବିଇପି	50	0	50	ରାଷ୍ଟ୍ର: 10.00 କିମି	ରାଷ୍ଟ୍ର: Nil ପୋଲ: 2 ଟି	ରାଷ୍ଟ୍ର: 10.00 କିମି -	
(ii)	5054-03-789 (ଅନୁସୂଚିତ ଜାତି ପାଇଁ ସତର ଉପାଦାନ ଯୋଜନା)-3010- ବିଇପି	50	34.68	15.32			(1) ସୋହେଲା ନୂଆପଡ଼ା ରାଷ୍ଟ୍ର ଏବଂ (2) ସିନାପାଲି ଧର୍ମଗଡ଼ ରାଷ୍ଟ୍ର	
(iii)	5054-03-796 (ଆଦିବାସୀ ଅଞ୍ଚଳ ଉପ ଯୋଜନା)-3010- ବିଇପି	100	20.56	79.44				
	ମୋଟ	200	55.24	144.76				



କ୍ର.ସଂ.	ପରିକଳ୍ପନାର ନାମ	ଆର୍ଥିକ ଲକ୍ଷ୍ୟ (ଟଙ୍କା କୋଟିରେ)			ଭୌତିକ ଲକ୍ଷ୍ୟ ସହିତ ହାସଲ (ସଂଖ୍ୟାରେ)			ବିଭାଗ ଦ୍ୱାରା ଜଣାଯାଇଥିବା ଅଭିଳକ୍ଷିତ ଲକ୍ଷ୍ୟ ଲକ୍ଷ୍ୟ ହାସଲ ନ ହୋଇ ପାରିବା କାରଣ
		ଆବେଦନ ପାଣ୍ଠି	ଉପଯୋଗ ପାଣ୍ଠି	ବଳକା ଅବିନିଯୋଗ ପାଣ୍ଠି	ଲକ୍ଷ୍ୟ	ହାସଲ	କମ୍ପୂତି	
2	ପରିଯୋଜନାର ନାମ-ଗ୍ରାମ୍ୟ ଭିତ୍ତି, ସଂରଚନା ବିକାଶ ପାଣ୍ଠି (ଆର୍ଥାଇଡିଏଫ୍)							
(i)	5054-04-337-2161	276	275.45	0.55	ପୋଲ: 8 ଟି ରାସ୍ତା: 200 କିମି	ପୋଲ: 3 ଟି ରାସ୍ତା: 220 କିମି	ପୋଲ: 5 ଟି ରାସ୍ତା: Nil	ଜମି ଅଧିଗ୍ରହଣ ନ ହେବା ଯୋଗୁଁ ନିକ୍ତା ଜାରି ଉପଯୋଗିତାର ସ୍ଥାନାନ୍ତରଣ ଏବଂ ସଂସ୍ଥାପନାକର କାର୍ଯ୍ୟରେ ମନ୍ତରଣା ଯୋଗୁଁ
(ii)	5054-04-789-2161	34.82	22.24	12.58				
(iii)	5054-04-789-2161	172.43	168.32	4.11				
(iv)	5054-04-796-2161	47.12	26.81	20.31				
(v)	5054-04-800(ଅନ୍ୟାନ୍ୟ ବ୍ୟୟ)-2161	122.92	67.92	55.00				
	ମୋଟ	653.29	560.74	92.55				
3	ପରିଯୋଜନାର ନାମ-ରାସ୍ତା ବିକାଶ ଅଧିନରେ ରାସ୍ତା କାର୍ଯ୍ୟ							
(i)	5054-04-337-1219	950.03	556.62	393.41	ରାସ୍ତା: 1000 କିମି. ପୋଲ: 30 ଟି ରେଲୱେ ଓଭର ପୋଲ: 2 ଟି ଫ୍ଲୁଏ ଓଭର: 1 ଟି	ରାସ୍ତା: 631.66 କିମି ଏବଂ ପୋଲ: 29 ଟି	ରାସ୍ତା: 368.34 କିମି ପୋଲ: 1 ଟି ରେଲୱେ ଓଭର ପୋଲ: 2 ଟି. ଫ୍ଲୁଏ ଓଭର: 1 ଟି	ବାଟ୍ୟା ଯାଏ ଲଗାତାର ବନ୍ୟା, ବର୍ଷା, ପଞ୍ଚାୟତ ସହର ଭୋଟ ଏବଂ ଚେଣ୍ଡର ରୂପାନ୍ତ ନ ହେବା ଯୋଗୁଁ କାର୍ଯ୍ୟ ଅଗ୍ରଗତି ବାଧା ସୃଷ୍ଟି ହୋଇଥିଲା
(ii)	5054-04-789-1219	634.12	375.92	258.20				
(iii)	5054-04-796-1219	202	198.89	3.11				
	ମୋଟ	1,786.15	1,131.43	654.72				
4	ପରିଯୋଜନାର ନାମ-ଓଡ଼ିଶା ରାସ୍ତା ପ୍ରକଳ୍ପ-ରାସ୍ତା ଉନ୍ନତିକରଣ ଉପାଦାନ (ଇଏପି)							
(i)	5054-03-337-1994	20	5	15	ବିଭାଗ ପାଖରେ ତଥ୍ୟ ନଥିଲା			ବ୍ୟବସ୍ଥା ନହେବା/ ରୂପାନ୍ତ ବିଲ୍ରେ ବିବାଦ
(ii)	5054-03-337-1994	6	4.52	1.48				
	ମୋଟ	26	9.52	16.48				
5	ପରିଯୋଜନାର ନାମ-ଚେକ୍ ଡ୍ୟାମ୍ ନିର୍ମାଣ/ ଭେଲ୍ ମୂଲଭିତ୍ତି ଉପରେ ଛୋଟ ପୋଲ ସାରା ରାଜ୍ୟର ପ୍ରାଥମିକତା ପୋଲ ତଥା ଖେରସ୍							
	5054-04-101(ପୋଲ)3526	30	4.08	25.92	ଚେକ୍ ଡ୍ୟାମ୍ :49 Nos.	ଚେକ୍ ଡ୍ୟାମ୍: 12 ଟି	ଚେକ୍ ଡ୍ୟାମ୍: 37 ଟି	ଚେଣ୍ଡର ରୂପାନ୍ତରେ ବିଲମ୍ ଏବଂ ପଞ୍ଚାୟତ ସହର ଭୋଟ ଯୋଗୁଁ କାର୍ଯ୍ୟରେ ମନ୍ତର
6	ପରିଯୋଜନାର ନାମ- ନକ୍ସା ପାଖରେ ପ୍ରଭାବିତ ଅଞ୍ଚଳ ରାସ୍ତା ପୁନଃ ନିର୍ମାଣ							
	5054-04-796-3204	46.46	0	46.46	ପୋଲ: 2 ଟି. ରାସ୍ତା: 97.072 କିମି.	ପୋଲ: 2 ଟି ରାସ୍ତା: 49 କିମି.	ରାସ୍ତା: 48.072 କିମି.	ଅପ୍ରେଲ 2020 ଠାରୁ ସେପ୍ଟେମ୍ବର 2020 ପର୍ଯ୍ୟନ୍ତ କୋଭିଡ୍-19 ମହାମାରୀ ଅବସ୍ଥା ଯୋଗୁଁ କାର୍ଯ୍ୟରେ ବିଲମ୍ ଏବଂ ଲଗାତାର ଭାବରେ ଲକ୍ଷ୍ୟ ହାସଲ ହୋଇପାରି ନଥିଲା

ଉତ୍ସ: ଓଡ଼ିଶା ସରକାରଙ୍କ ନିର୍ମାଣ ବିଭାଗ

ରାଷ୍ଟ୍ରୀୟ ଓ ପୋଲ ନିର୍ମାଣ ଅସମାପ୍ତ ରହିବାରୁ, ଅଭିଳକ୍ଷିତ ଲାଭ ହିତାଧିକାରୀମାନଙ୍କୁ ଦିଆଯାଇପାରି ନଥିଲା ।

### 3.6.2 ଅନୁଦାନ ସଂଖ୍ୟା-10-ବିଦ୍ୟାଳୟ ଏବଂ ଗଣଶିକ୍ଷା ବିଭାଗ

ପ୍ରାଥମିକ ଶିକ୍ଷା, ମାଧ୍ୟମିକ ଶିକ୍ଷା ଇତ୍ୟାଦି ସମନ୍ଧ୍ୟ ବିଷୟ ଦେଖିବା ପାଇଁ ଜାନୁଆରୀ 1993 ରେ ବିଦ୍ୟାଳୟ ଏବଂ ଗଣଶିକ୍ଷା ବିଭାଗକୁ ଅଲଗା ଭାବରେ ସୃଷ୍ଟି କରାଯାଇଥିଲା । ଶିକ୍ଷା ବ୍ୟବସ୍ଥା ପାଇଁ ରାଜ୍ୟରୁ ଲକ୍ଷ୍ୟ ସମ୍ପଲ ଏବଂ କେନ୍ଦ୍ର ସରକାରଙ୍କ ଠାରୁ ବିଭିନ୍ନ ଯୋଜନା ଅଧୀନରେ ପରିଯୋଜନା ପାଇଁ ସହାୟତାକୁ ଲକ୍ଷ୍ୟରେ ରଖି ଏହି ସେକ୍ଟର ଗୁଡ଼ିକର ବିକାଶ ପାଇଁ ପାଣ୍ଠିର ବ୍ୟବସ୍ଥା କରାଯାଇଛି । ପାଞ୍ଚଟି ମୁଖ୍ୟ ଶୀର୍ଷକ ଯଥା, 2202-ସାଧାରଣ ଶିକ୍ଷା, 2235-ସାମାଜିକ ସୁରକ୍ଷା ଏବଂ କଲ୍ୟାଣ, 2251-ସଚିବାଳୟ-ସାମାଜିକ ସେବା, 4202-ଶିକ୍ଷା, କ୍ରୀଡ଼ା, କଳା ଏବଂ ସଂସ୍କୃତି ଉପରେ ପୁଞ୍ଜିଗତ ଖର୍ଚ୍ଚ, ଏବଂ 4216-ଗୃହ ଉପରେ ପୁଞ୍ଜିଗତ ଖର୍ଚ୍ଚ ଏହି ଅନୁଦାନ ଅଧୀନରେ ପରିଚାଳିତ ହୁଅନ୍ତି ।

#### 3.6.2.1 ବଜେଟ୍ ଏବଂ ବ୍ୟୟ

2019-20 ଠାରୁ 2021-22 ତିନି ବର୍ଷ ଅବଧି ମଧ୍ୟରେ ବଜେଟ୍ ବ୍ୟବସ୍ଥା, ପ୍ରକୃତ ବ୍ୟୟ ଏବଂ ସଂଚୟର ସବିଶେଷ ବିବରଣୀ ସାରଣୀ 3.9 ରେ ନିମ୍ନରେ ପ୍ରଦାନ କରାଗଲା ।

ସାରଣୀ 3.9: 2019-22 ବର୍ଷ ମଧ୍ୟରେ ବଜେଟ୍ ବ୍ୟବସ୍ଥା ତୁଳନାରେ ବ୍ୟୟ

(ଟଙ୍କା କୋଟିରେ)

	ସବିଶେଷ ବିବରଣୀ	2019-20	2020-21	2021-22
	ମୋଟ ବଜେଟ୍ ବ୍ୟବସ୍ଥା (ରାଜସ୍ୱ+ପୁଞ୍ଜି)		17,388.09	17,914.92
	ବ୍ୟୟ	15,292.45	15,123.72	16,460.99
	ସଂଚୟ	2,095.64	2,791.20	3,424.06
	ସଂଚୟ (%)	12.05	15.58	17.22
ରାଜସ୍ୱ (ଅନୁମୋଦିତ ଏବଂ ନିର୍ଦ୍ଦେଶିତ)	ମୂଳ ବଜେଟ୍(ଓ)	15,979.27	16,849.42	17,525.75
	ଅନୁପୂରକ ବଜେଟ୍ (ଏସ୍)	841.09	456.5	1,580.73
	ମୋଟ ବଜେଟ୍ ବ୍ୟବସ୍ଥା (ଓ+ଏସ୍)	16,820.36	17,305.92	19,106.48
	ବ୍ୟୟ	14,839.58	14,843.73	16,397.87
	ସଂଚୟ	1,980.78	2,462.19	2,708.61
	ପ୍ରତ୍ୟାପଣ	1,979.51	2,460.15	2,906.86
	ମୋଟ ବ୍ୟବସ୍ଥା ତୁଳନାରେ ସଂଚୟର ପ୍ରତିଶତ	11.78	14.23	14.18
ପୁଞ୍ଜିଗତ ବ୍ୟୟ (ଅନୁମୋଦିତ ଏବଂ ନିର୍ଦ୍ଦେଶିତ)	ମୂଳ ବଜେଟ୍(ଓ)	487.73	609	754.07
	ଅନୁପୂରକ ବଜେଟ୍ (ଏସ୍)	80	0	24.5
	ମୋଟ ବଜେଟ୍ ବ୍ୟବସ୍ଥା (ଓ+ଏସ୍)	567.73	609	778.57
	ବ୍ୟୟ	452.87	279.99	63.12
	ସଂଚୟ	114.86	329.01	715.45
	ପ୍ରତ୍ୟାପଣ	114.86	329.01	715.45
	ମୋଟ ବ୍ୟବସ୍ଥା ତୁଳନାରେ ସଂଚୟର ପ୍ରତିଶତ	20.23	54.02	91.89

ଉତ୍ସ: ଓଡ଼ିଶା ସରକାରଙ୍କ ବିନିଯୋଗ ହିସାବ 2019-20 ଠାରୁ 2021-22, ଓଡ଼ିଶା ସରକାରଙ୍କ

#### 3.6.2.2 ସଂଚୟ

2019-22 ମଧ୍ୟରେ ମୋଟ ବ୍ୟବସ୍ଥା ତୁଳନାରେ ସଂଚୟର ପ୍ରତିଶତ ପରିସର 12.05 ପ୍ରତିଶତ ଠାରୁ 17.22 ପ୍ରତିଶତ ମଧ୍ୟରେ ଥିଲା । ପୁଞ୍ଜି ଅନୁଭାଗରେ ମୋଟ ମୂଳ ବ୍ୟବସ୍ଥା ତୁଳନାରେ ସଂଚୟର ପ୍ରତିଶତ 20.23 ପ୍ରତିଶତ ଠାରୁ 91.89 ପ୍ରତିଶତ ପରିସର ମଧ୍ୟରେ ଥିଲା । 2019-22 ମଧ୍ୟରେ ଉଭୟ ରାଜସ୍ୱ ଏବଂ ପୁଞ୍ଜି ଅନୁଭାଗ ଅଧିନରେ ଲଗାତାର ସଂଚୟ ଲାଗି ରହିଥିଲା, ଯାହାକି ବଜେଟରୀ ପର୍ଯ୍ୟାଲୋଚନା ଅଥବା ଉପଯୋଗ କ୍ଷମତାର ଅଭାବ ଅଥବା ଉଭୟର ଅଭାବ ରହିଥିବାର ସୂଚିତ କରୁଅଛି ।

### 3.6.2.3 ସଂଚୟର ପ୍ରତ୍ୟାପଣ

ଆଶା କରାଯାଇଥିବା ସଂଚୟର ପ୍ରତ୍ୟାପଣ ହୋଇଥିବା ମୁଖ୍ୟ ଶୀର୍ଷକ ଅଧୀନ ଗୁଡ଼ିକ ହେଲା 2202-01-101-0538-ସାଧାରଣ ପ୍ରାଥମିକ ଶିକ୍ଷା (86.65 କୋଟି ଟଙ୍କା), 2202-01-109-1261-ମାଧ୍ୟମିକ ଶିକ୍ଷା (314.84 କୋଟି ଟଙ୍କା), 2202-01-12-3381 ସମଗ୍ର ଶିକ୍ଷା (385.10 କୋଟି ଟଙ୍କା), ଏବଂ 2202-01-796-3381-ସମଗ୍ର ଶିକ୍ଷା (227.04 କୋଟି ଟଙ୍କା) । 2021-22 ବର୍ଷ ମଧ୍ୟରେ ସଂଚୟର ପ୍ରତ୍ୟାପଣ ପାଣ୍ଠିର ପରିମାଣ 7.32 ପ୍ରତିଶତ ଅଧିକ ଥିଲା ।

### 3.6.2.4 ଅନାବଶ୍ୟକ ଅନୁପୁରକ ଅନୁଦାନ

ଉଭୟ ରାଜସ୍ୱ ଏବଂ ପୁଞ୍ଜି ଅନୁଭାଗ ଅଧିନରେ ବିଗତ ସମସ୍ତ ତିନି ବର୍ଷ ମଧ୍ୟରେ ସମଗ୍ର ଅନୁପୁରକ ବ୍ୟବସ୍ଥା ଅନାବଶ୍ୟକ ଥିଲା ବୋଲି ପ୍ରମାଣ କରୁଅଛି କାରଣ ସେହି ବର୍ଷଗୁଡ଼ିକ ମଧ୍ୟରେ ମୂଳ ବ୍ୟବସ୍ଥାର ପ୍ରକୃତ ବ୍ୟୟର ହାର ସୀମାରେ ପହଞ୍ଚିପାରି ନଥିଲା ।

### 3.6.2.5 କାର୍ଯ୍ୟକ୍ରମ ପରିଚାଳନା

ସମୀକ୍ଷାରେ ଯାଞ୍ଚ ହୋଇଥିବା ପରିଯୋଜନା ଅଧିନରେ ଆର୍ଥିକ ଏବଂ ଭୌତିକ ଲକ୍ଷ୍ୟ ଏବଂ ହାସଲର ସର୍ବିଶେଷ ବିବରଣୀ ସାରଣୀ 3.10 ରେ ପ୍ରଦାନ କରାଯାଇଅଛି ।

କ୍ର.ସଂ	ବିବରଣୀ	ଆର୍ଥିକ ଲକ୍ଷ୍ୟ (ଟଙ୍କା କୋଟିରେ)			ଭୌତିକ ଲକ୍ଷ୍ୟ (ସଂଖ୍ୟାରେ)			ବିଭାଗ ଦ୍ୱାରା ବର୍ଣ୍ଣାୟାଯିବା ସାଧନା କାରଣ
		ଆବଣ୍ଟିତ ପାଣ୍ଠି	ବିନିଯୋଗ ପାଣ୍ଠି	ବଳକା ଅବିନିଯୋଗ ପାଣ୍ଠି	ଲକ୍ଷ୍ୟ	ହାସଲ	କମ୍ପତି	
<b>1) ପରିଯୋଜନାର ନାମ: 2202-01-(113,789,796)-3381- ସମଗ୍ର ଶିକ୍ଷା</b> ବିଦ୍ୟାଳୟ ଶିକ୍ଷାର ଉନ୍ନତିକରଣ, ବିଦ୍ୟାଳୟ ଏବଂ ନ୍ୟାୟସଙ୍ଗତ ଶିକ୍ଷା ପରିଣାମ ପାଇଁ ସମାନ ସୁଯୋଗର ମାପକ ହେଉଛି ସମଗ୍ର ଶିକ୍ଷା ପରିଯୋଜନା.								
<b>(a) ବିଦ୍ୟାଳୟ ଯୋଷାକର ମୁକ୍ତ ବିତରଣ (ବାଲିକା/ ଅନୁସୂଚିତ ଜନଜାତି ବାଳକ/ ଅନୁସୂଚିତ ଜାତି ବାଳକ/ ବିପିଏଲ୍ ବାଳକ)</b>								
i	ବାଲିକା ଛାତ୍ରୀ	128.20	123.20	5.00	21,36,681	18,41,549	2,95,132	କୋଭିଡ୍ 19 ର ପ୍ରାୟୁକ୍ତାବ ଯୋଗୁଁ
ii	ଅନୁସୂଚିତ ଜନଜାତି ବାଳକ	44.57	40.62	3.95	7,42,767	6,21,227	1,21,540	
iii	ଅନୁସୂଚିତ ଜାତି ବାଳକ	27.30	26.49	0.81	4,54,953	3,92,318	62,635	
iv	ବିପିଏଲ୍ ବାଳକ	45.23	44.51	0.72	7,53,905	6,51,402	1,02,503	
	<b>ମୋଟ</b>	<b>245.3</b>	<b>234.82</b>	<b>10.48</b>	<b>40,88,306</b>	<b>35,06,496</b>	<b>5,81,810</b>	
<b>(b) ପାଠ୍ୟ ପୁସ୍ତକ</b>								
v	ପାଠ୍ୟପୁସ୍ତକ (ଶ୍ରେଣୀ I-VIII)	137.40	102.60	34.80	44,46,922	44,24,243	22,679	କୋଭିଡ୍ 19 ର ପ୍ରାୟୁକ୍ତାବ ଯୋଗୁଁ
vi	ବହୁଳ ମୁଦ୍ରଣ ବହି (ଶ୍ରେଣୀ I-VIII)	0.15	0.10	0.05	4,574	4,574	0	
vii	ଛୋଟ ବହି (ଶ୍ରେଣୀ VI-VIII)	0.05	0.01	0.04	1,610	1,610	0	
	<b>ମୋଟ</b>	<b>137.6</b>	<b>102.71</b>	<b>34.89</b>	<b>44,53,106</b>	<b>44,30,427</b>	<b>22,679</b>	
<b>(c) ବିଦ୍ୟାଳୟ ବାହାରର ପିଲାମାନଙ୍କ ପାଇଁ ସତର ପ୍ରଶିକ୍ଷଣ (ଓଓଏସ୍‌ସି)</b>								
viii	ଅଣ ଆବାସିକ ଓଓଏସ୍‌ସି ମାନଙ୍କ ପାଇଁ ସତର ପ୍ରଶିକ୍ଷଣ (ଛାତ୍ର)	0.15	0	0.15	490	0	490	କୋଭିଡ୍ 19 ର

କ୍ର.ସଂ	ବିବରଣୀ	ଆର୍ଥିକ ଲକ୍ଷ୍ୟ (ଟଙ୍କା କୋଟିରେ)			ଭୌତିକ ଲକ୍ଷ୍ୟ (ସଂଖ୍ୟାରେ)			ବିଭାଗ ଦ୍ୱାରା ବର୍ଗୀକୃତ/ସଂସ୍କୃତ କାର୍ଯ୍ୟ
		ଆବଶ୍ୟକ ପାଣ୍ଠି	ବିନିଯୋଗ ପାଣ୍ଠି	ବଳକା ଅବିନିଯୋଗ ପାଣ୍ଠି	ଲକ୍ଷ୍ୟ	ହାସଲ	କମ୍ପତି	
	ମାନଙ୍କର ସଂଖ୍ୟା)							ପ୍ରାଦୁର୍ଭାବ ଯୋଗୁଁ
ix	ଆବାସିକ ଓଷସ୍ୱତ୍ୱ ମାନଙ୍କ ପାଇଁ ସଚଳତତ୍ତ୍ୱ ପ୍ରଣିତ (ଛାତ୍ର ମାନଙ୍କର ସଂଖ୍ୟା)	0.22	0	0.22	218	0	218	କୋଭିଡ୍ 19 ର ପ୍ରାଦୁର୍ଭାବ ଯୋଗୁଁ
<b>(ଘ) ଗୋଷ୍ଠୀ ଚଳମାନାକରଣ</b>								
x	ବିଦ୍ୟାଳୟ ପରିଚାଳନା କମିଟିର ପ୍ରଣିତ(ସଂସ୍କୃତ/ସଂସ୍କୃତ ସହଯୋଗୀମାନଙ୍କର ଦକ୍ଷତା ଉପରେ ପ୍ରଣିତ (ବିଦ୍ୟାଳୟ ସଂଖ୍ୟା)	14.17	10.25	3.92	47,247	28,271	18,976	କୋଭିଡ୍ 19 ର ପ୍ରାଦୁର୍ଭାବ ଯୋଗୁଁ
xi	ଗୋଷ୍ଠୀ ଚଳମାନାକରଣ (ବିଭିନ୍ନ ସ୍ତରର ଗୋଷ୍ଠୀ ମାଧ୍ୟମରେ ସହଯୋଗୀମାନଙ୍କ ଆଗ୍ରହ ଯଥା ସୁରଭି, ଚାଳନାରେ ଚାଲିବାକୁ, ରାସ୍ତା ନାଟକ ଶିକ୍ଷା ମହାସଭା/ ସମାବେଶ ମହାସଭା(ବିଦ୍ୟାଳୟ ସଂଖ୍ୟା)	7.09	5.16	1.93	47,247	27,627	19,620	କୋଭିଡ୍ 19 ର ପ୍ରାଦୁର୍ଭାବ ଯୋଗୁଁ
<b>ମୋଟ</b>		<b>21.26</b>	<b>15.41</b>	<b>5.85</b>	<b>94,494</b>	<b>55,898</b>	<b>38,596</b>	
<b>(ଘ) ଅଭ୍ୟାସକରଣ ପ୍ରକଳ୍ପ (ପ୍ରାଥମିକ)(ଆବର୍ତ୍ତୀ)</b>								
xii	ବିଦ୍ୟାଳୟ ସ୍ତରରେ ନିରାପତ୍ତା ଏବଂ ସୁରକ୍ଷା (ବିଦ୍ୟାଳୟ ସଂଖ୍ୟା)	9.45	7.40	2.05	47,247	32,344	14,903	କୋଭିଡ୍ 19 ର ପ୍ରାଦୁର୍ଭାବ ଯୋଗୁଁ
xiii	ଛାତ୍ରଛାତ୍ରୀ ମାନଙ୍କ ପାଇଁ ସାମଗ୍ରିକ ରିପୋର୍ଟ କାର୍ଡ (ବିଦ୍ୟାଳୟ ସଂଖ୍ୟା)	0.79	0	0.79	15,77,594	0	15,77,594	
xiv	ନିରାପତ୍ତା ଏବଂ ସୁରକ୍ଷା ଉପରେ ଶିକ୍ଷକମାନଙ୍କ ପାଇଁ ଅଭିଯୋଗକରଣ କାର୍ଯ୍ୟକ୍ରମ(ଶିକ୍ଷକ ସଂଖ୍ୟା)	9.87	6.38	3.49	1,97,378	1,12,613	84,765	
<b>ମୋଟ</b>		<b>20.11</b>	<b>13.78</b>	<b>6.33</b>	<b>18,22,219</b>	<b>1,44,957</b>	<b>16,77,262</b>	
ସମାପ୍ତ ମନ୍ତବ୍ୟ: ପାଣ୍ଠିର ସର୍ବୋତ୍ତମ ବ୍ୟବହାର ନ ହେବା ଯୋଗୁଁ ପରିଯୋଜନାର ଉଦ୍ଦେଶ୍ୟ ସମ୍ପୂର୍ଣ୍ଣ ଭାବରେ ହାସଲ ହୋଇପାରି ନଥିଲା । ପ୍ରତ୍ୟେକ ପରିଯୋଜନା ପ୍ରତ୍ୟେକ ସ୍କୁଲ୍ ପାଇଁ (ଏଲ) ବିଭାଗ ଦ୍ୱାରା ଜଣାଯାଇଥିବା କାରଣ ଗ୍ରହଣୀୟ ନଥିଲା । କାରଣ ତାଲା ବନ୍ଦ ଏବଂ ସମ୍ପୂର୍ଣ୍ଣ ବନ୍ଦର ପ୍ରଭାବ 2021-22 ମଧ୍ୟରେ ଦୂର ମାସ ପାଇଁ ଥିଲା ।								
<b>2) ଯୋଜନାର ନାମ:- 2202-02-(789,796)-3381- ସମଗ୍ର ଶିକ୍ଷା</b>								
<b>ରାଷ୍ଟ୍ରୀୟ ଆବିଷ୍କାର ଅଭିଯାନ</b>								
i	ବିଜ୍ଞାନ ପ୍ରଦର୍ଶନ/ ପୁସ୍ତକ ମେଳା (ଜିଲ୍ଲା ସଂଖ୍ୟା)	0.06	0.01	0.05	30	5	25	କୋଭିଡ୍ 19 ର ପ୍ରାଦୁର୍ଭାବ ଯୋଗୁଁ
ii	ଉଚ୍ଚଶିକ୍ଷା ଅନୁଷ୍ଠାନଦ୍ୱାରା ବିଦ୍ୟାଳୟ ପରିଚାଳନା(ବିଦ୍ୟାଳୟ ସଂଖ୍ୟା)	1.50	0.2	1.30	3,000	300	2,700	
iii	ପ୍ରଶ୍ନ ପ୍ରତିଯୋଗିତା(ଜିଲ୍ଲା ସଂଖ୍ୟା)	0.06	0.01	0.05	30	5	25	

କ୍ର.ସଂ	ବିବରଣୀ	ଆର୍ଥିକ ଲକ୍ଷ୍ୟ (ଟଙ୍କା କୋଟିରେ)			ଭୌତିକ ଲକ୍ଷ୍ୟ (ସଂଖ୍ୟାରେ)			ବିଭାଗ ଦ୍ୱାରା ବର୍ଗୀକୃତ ଉପକ୍ରମର କାର୍ଯ୍ୟ
		ଆବଣ୍ଟିତ ପାଣ୍ଠି	ବିନିଯୋଗ ପାଣ୍ଠି	ବଳକା ଅବିନିଯୋଗ ପାଣ୍ଠି	ଲକ୍ଷ୍ୟ	ହାସଲ	କମ୍ପୂତି	
iv	ବିଜ୍ଞାନ ପ୍ରଦର୍ଶନୀରେ ଅଂଶ ଗ୍ରହଣ(ଜିଲ୍ଲା ସଂଖ୍ୟା)	0.06	0.01	0.05	30	4	26	
	ମୋଟ	1.68	0.23	1.45	3,090	314	2,776	
ନିଷ୍ପତ୍ତି ପାଇଁ ସତର ପ୍ରକଳ୍ପ, ଆବର୍ତ୍ତୀ ସହାୟତା ଭି.ଶ ନୂତନ/ ବିଦ୍ୟମାନ								
v	ପ୍ରତିଜିଲ୍ଲା ପାଇଁ @ 10 ବାଲିକା ହିସାବରେ ବାଲିକାମାନଙ୍କୁ ପ୍ରୋତ୍ସାହନ(ଶିକ୍ଷକଙ୍କ ସଂଖ୍ୟା)	0.15	0	0.15	30	0	30	କୋଭିଡ୍ 19 ର ପ୍ରାଦୁର୍ଭାବ ଯୋଗୁଁ
vi	ବିଦ୍ୟାଳୟ ସ୍ତରରେ ପ୍ରବୃତ୍ତି ପରୀକ୍ଷା (ବିଦ୍ୟାଳୟ ସଂଖ୍ୟା)	0.29	0	0.29	5,789	0	5,789	
vii	ମୋଟ ସେବାରେ ଥିବା ଶିକ୍ଷକଙ୍କ ପାଇଁ ପ୍ରଶିକ୍ଷଣ (ଶିକ୍ଷକଙ୍କ ସଂଖ୍ୟା)	5.54	0.91	4.63	55,399	8,910	46,489	
viii	ବାଲିକା ଛାତ୍ରୀଙ୍କ ପାଇଁ କିଶୋରୀ କାର୍ଯ୍ୟକ୍ରମ (ବିଦ୍ୟାଳୟ ସଂଖ୍ୟା)	1.07	0	1.07	5,338	0	5,338	
ix	ବାଲିକା ଛାତ୍ରୀଙ୍କ ପାଇଁ ବୃତ୍ତି(ଅତି ଦେଶରେ)-XII ଶ୍ରେଣୀ ପର୍ଯ୍ୟନ୍ତ (ବାଲିକା ଛାତ୍ରୀ ସଂଖ୍ୟା)	1.01	0.85	0.16	5,068	4,632	436	
x	ସାର୍ବିକ୍ କେଟ ଆକଳନ ମୂଲ୍ୟ (ଛାତ୍ରଛାତ୍ରୀ ସଂଖ୍ୟା)	3.13	1	2.13	52,141	30,560	21,581	
ସମୀକ୍ଷା ମନ୍ତବ୍ୟ: ପାଣ୍ଠିର ସର୍ବୋତ୍ତମ ଉପଯୋଗ ନହେବା ଯୋଗୁଁ ପରିଯୋଜନାର ଉଦ୍ଦେଶ୍ୟ ସମ୍ପୂର୍ଣ୍ଣ ଭାବରେ ହାସଲ ହୋଇ ପାରିନଥିଲା । ବିଭାଗ ଦ୍ୱାରା ବର୍ଗୀକୃତ ଉପକ୍ରମର କାର୍ଯ୍ୟ ଗ୍ରହଣୀୟ ନଥିଲା କାରଣ ତାଲା ବନ୍ଦ ଏବଂ ସମ୍ପୂର୍ଣ୍ଣ ବନ୍ଦର ପ୍ରଭାବ 2021-22 ମଧ୍ୟରେ ମାତ୍ର ଦୁଇମାସ ପାଇଁ ଥିଲା ।								
<b>3) ପରିଯୋଜନାର ନାମ:- 2202-02-(003,789,796)-3381- ସମଗ୍ର ଶିକ୍ଷା</b>								
ଶିକ୍ଷକ ଶିକ୍ଷା								
i	ଡିଆଇଇଟି	1.17	0	1.17	22	0	22	କୋଭିଡ୍ 19 ର ପ୍ରାଦୁର୍ଭାବ ଯୋଗୁଁ
ii	ଦିକ୍ଷା କାର୍ଯ୍ୟ ଶିକ୍ଷକ ପୋର୍ଟାଲ (ଉପାଦାନର ସଂଖ୍ୟା)	0.40	0	0.40	2,000	500	1,500	
ସମୀକ୍ଷା ମନ୍ତବ୍ୟ: ପାଣ୍ଠିର ଆଶାନ୍ୱୟାନ୍ୱୀ ଉପଯୋଗ ନହେବା ଯୋଗୁଁ ପରିଯୋଜନାର ଉଦ୍ଦେଶ୍ୟ ସମ୍ପୂର୍ଣ୍ଣ ଭାବରେ ହାସଲ ହୋଇ ପାରିନଥିଲା । ବିଭାଗ ଦ୍ୱାରା ବର୍ଗୀକୃତ ଉପକ୍ରମର କାର୍ଯ୍ୟ ଗ୍ରହଣୀୟ ନଥିଲା କାରଣ ତାଲା ବନ୍ଦ ଏବଂ ସମ୍ପୂର୍ଣ୍ଣ ବନ୍ଦର ପ୍ରଭାବ 2021-22 ମଧ୍ୟରେ ମାତ୍ର ଦୁଇମାସ ପାଇଁ ଥିଲା ।								
<b>4) ପରିଯୋଜନାର ନାମ – 2202-1(800)-3501-ମଜୁରୀ ଶିକ୍ଷା-ଶିକ୍ଷଣ ଏବଂ ରାଜ୍ୟର ଫଳାଫଳ(ଏସ୍ଟି ଏଆର୍ ଏସ୍ ପ୍ରକଳ୍ପ)ବିଦ୍ୟାଳୟ ଆକଳନ ପଦ୍ଧତିର ଉନ୍ନତିକରଣ ଏବଂ ସମସ୍ତଙ୍କ ପାଇଁ ସମାନ ବ୍ୟବସ୍ଥାର ଉନ୍ନତିକରଣ ପାଇଁ କାର୍ଯ୍ୟକ୍ରମର ଲକ୍ଷ୍ୟ ।</b>								
i	କାର୍ଯ୍ୟରେ ଥିବା ଶିକ୍ଷକଙ୍କ ପାଇଁ ପ୍ରଶିକ୍ଷଣ (ଦରକାର ଆକାରରେ) ଏବଂ ପ୍ରଧାନ ଶିକ୍ଷକ(ଶିକ୍ଷକଙ୍କ ସଂଖ୍ୟା)	10.06	0	10.06	1,73,833	0	1,73,833	କୋଭିଡ୍ 19 ର ପ୍ରାଦୁର୍ଭାବ ଯୋଗୁଁ
ii	ଡିଜିଟାଲ ପାଠାଗାର (ଜିଲ୍ଲା ସଂଖ୍ୟା)	4.50	0	4.50	30	0	30	
iii	ଝେଡ଼ିଆଇଟି ଡିଜାଇନ୍ ଏବଂ ଡିଜିଟାଲ ସୃଷ୍ଟି (ଜିଲ୍ଲା ସଂଖ୍ୟା)	3.00	0	3.00	30	0	30	

କ୍ର.ସଂ	ବିବରଣୀ	ଆର୍ଥିକ ଲକ୍ଷ୍ୟ (ଟଙ୍କା କୋଟିରେ)			ଭୌତିକ ଲକ୍ଷ୍ୟ (ସଂଖ୍ୟାରେ)			ବିଭାଗ ଦ୍ୱାରା ବର୍ଣ୍ଣାୟାଯିବା ସାଧନା କାରଣ	
		ଆବଣ୍ଡିତ ପାଣ୍ଠି	ବିନିଯୋଗ ପାଣ୍ଠି	ବଳକା ଅବିନିଯୋଗ ପାଣ୍ଠି	ଲକ୍ଷ୍ୟ	ହାସଲ	କମ୍ପତି		
iv	ଦକ୍ଷତା ବୃଦ୍ଧି ପାଇଁ ଅନୁଲାଇନ୍ ପାଠ୍ୟକ୍ରମ (ଜିଲ୍ଲା ସଂଖ୍ୟା)	3.00	0	3.00	30	0	30		
v	ଶିକ୍ଷା ବୃଦ୍ଧି କାର୍ଯ୍ୟକ୍ରମ	2.00	0	2.00	1,50,000	0	1,50,000		
vi	ସାମଗ୍ରିକ ରିପୋର୍ଟ କାର୍ଡ ଛାଡ଼ି ସଂଖ୍ୟା	1.36	0	1.36	27,13,805	0	27,13,805		
vii	ଟାକିରାରେ ଥିବା ଶିକ୍ଷକଙ୍କ ପାଇଁ ପ୍ରଶିକ୍ଷଣ (ଦରକାରୀ ଆକାରରେ) ଏବଂ ପ୍ରଧାନ ଶିକ୍ଷକ)ଶିକ୍ଷକଙ୍କ ସଂଖ୍ୟା)	4.38	0	4.38	87,651	0	87,651		
viii	ରାଜ୍ୟ ପରିଚାଳନା ଅନୁଷ୍ଠାନକୁ ମଜତୁର କରାଣ କରିବା (ସମ୍ପଲ ବ୍ୟକ୍ତିଙ୍କ ସଂଖ୍ୟା)	2.70	0	2.70	700	0	700		
ix	କମାଣ୍ଡ ଏବଂ ନିୟନ୍ତ୍ରଣ କେନ୍ଦ୍ର (ରାଜ୍ୟ ପ୍ରକଳ୍ପ ଅଫିସ୍)	6.00	0	6.00	1	0	1		
x	ପ୍ରାଥମିକ ଏବଂ ମାଧ୍ୟମିକ ସ୍ତରରେ ଧର୍ମାତ୍ମକ ଶିକ୍ଷାର ପ୍ରବର୍ତ୍ତନ (ରାଜ୍ୟ ପ୍ରକଳ୍ପ ଅଫିସ୍)	7.00	0	7.00	1	0	1		
ସମାକ୍ଷା ମନ୍ତବ୍ୟ: ବିଭାଗ ଦ୍ୱାରା ବର୍ଣ୍ଣାୟାଯିବା କାରଣ ଗ୍ରହଣୀୟ ନଥିଲା କାରଣ ତାଲା ବନ୍ଦ ଏବଂ ସମ୍ପୂର୍ଣ୍ଣ ବନ୍ଦର ପ୍ରଭାବ 2021-22 ମଧ୍ୟରେ ମାତ୍ର ଦୁଇମାସ ପାଇଁ ଥିଲା ।									
5) ପରିଯୋଜନାର ନାମ: 2202-01-(112,789,796)-ମଧ୍ୟାହ୍ନ ଭୋଜନ ପରିଯୋଜନା ମାଧ୍ୟମରେ ସରକାରୀ ଏବଂ ସରକାରୀ ଅନୁଦାନ ପ୍ରାପ୍ତ ବିଦ୍ୟାଳୟଗୁଡ଼ିକର ପିଲାମାନଙ୍କୁ ପୌଷିକ ଆହାର ଯୋଗାଇଦେବା ।									
	2202-01-(112-789,796)-0900- ମଧ୍ୟାହ୍ନ ଭୋଜନ	905.93	892.61	13.32	44,28,963	44,18,542	10,421		କୋଭିଡ଼ 19 ର ପ୍ରାଦୁର୍ଭାବ ଯୋଗୁଁ
ସମାକ୍ଷା ମନ୍ତବ୍ୟ: ଯେହେତୁ ପାଣ୍ଠି ଆଶାନ୍ୱୟୀ ବ୍ୟବହୃତ ନହେବା ଯୋଗୁଁ 10,421 ଜଣ ପିଲା ମଧ୍ୟାହ୍ନ ଭୋଜନ ପରିଯୋଜନାରୁ ବଞ୍ଚିତ ହୋଇଥିଲେ । ବିଭାଗ ଦ୍ୱାରା ବର୍ଣ୍ଣାୟାଯିବା କାରଣ ଗ୍ରହଣୀୟ ନଥିଲା କାରଣ ତାଲା ବନ୍ଦ ଏବଂ ସମ୍ପୂର୍ଣ୍ଣ ବନ୍ଦର ପ୍ରଭାବ 2021-22 ମଧ୍ୟରେ ମାତ୍ର ଦୁଇମାସ ପାଇଁ ଥିଲା ।									
6) ପରିଯୋଜନାର ନାମ: 2202-2-800 (ଅନ୍ୟାନ୍ୟ ଖର୍ଚ୍ଚ)-3306- ମୋ ସ୍କୁଲର ଲକ୍ଷ୍ୟ ହେଉଛି ଓଡ଼ିଶାର ଦୁର୍ବଳ ସ୍କୁଲ ଶିକ୍ଷା ସହଯୋଗ ଏବଂ ଅଂଶଦାନ କରି ଅନୁଷ୍ଠାନ ଏବଂ ଲୋକମାନଙ୍କ ସହିତ ସଂଯୋଗକରଣ କରି ପ୍ଲାର୍ଫର୍ମ ସୃଷ୍ଟି କରିବା ।									
	2202-2-800 (ଅନ୍ୟାନ୍ୟ ଖର୍ଚ୍ଚ)-3306-ମୋ ସ୍କୁଲ ଅଭିଯାନ	1,140	1,031.83	108.17	18,426 no. of Schools	3,636	14,790	ବିନିଯୋଗ ପ୍ରମାଣପତ୍ର ଘାଖଲ ନହେବା ଯୋଗୁଁ	
ସମାକ୍ଷା ମନ୍ତବ୍ୟ: ପରିଚାଳିତ ସ୍କୁଲ ଗୁଡ଼ିକ ଦ୍ୱାରା ସମସ୍ତାନ୍ୱୟୀ ବିନିଯୋଗ ପ୍ରମାଣପତ୍ର ଘାଖଲରେ ତିଲାପଣ ଯୋଗୁଁ 14,790 ଟି ସ୍କୁଲ ଏହି ପରିଯୋଜନାର ଫାଇଦା ପାଇବାରୁ ବଞ୍ଚିତ ହୋଇଥିଲେ ।									

(ଉତ୍ସ: ବିଦ୍ୟାଳୟ ଏବଂ ଗଣ ଶିକ୍ଷା ବିଭାଗ ଦ୍ୱାରା ପ୍ରଦତ୍ତ ତଥ୍ୟ)

ଅନେକ ଥର ଏହି ବିଷୟ ବାବଦରେ ପଚରାଯାଇଥିବା ସତ୍ତ୍ୱେ ବିଭାଗ ଦ୍ୱାରା ଭୌତିକ ଲକ୍ଷ୍ୟର ତଥ୍ୟ ପ୍ରଦାନ କରାଯାଇ ନଥିଲା (ସେପ୍ଟେମ୍ବର 2022) । ସମୁଦାୟ ଆବଣ୍ଡିତ ପାଣ୍ଠି ତୁଳନାରେ ବିନିଯୋଗର ପରିସର 0 ଠାରୁ 95 ପ୍ରତିଶତ ମଧ୍ୟରେ ଥିଲା । ପାଣ୍ଠିର କମ୍ ବିନିଯୋଗର କାରଣ ଗ୍ରହଣୀୟ ନଥିଲା କାରଣ ରାଜ୍ୟର ବିକାଶ ପାଇଁ ଶିକ୍ଷାକୁ ପ୍ରାଧାନ୍ୟ ଜରୁରୀ ।

### 3.6.3 ଅନୁଦାନ ସଂଖ୍ୟା 17-ପଞ୍ଚାୟତିରାଜ ଏବଂ ପାନୀୟ ଜଳ ବିଭାଗ

ପଞ୍ଚାୟତି ରାଜ ବିଭାଗ ଦ୍ୱାରା କାର୍ଯ୍ୟକାରୀ ନୀତି ଏବଂ କାର୍ଯ୍ୟକ୍ରମରେ ସାମଗ୍ରୀକ ଆର୍ଥିକ ବିକାଶ ଏବଂ ସାମାଜିକ ନ୍ୟାୟ ମାଧ୍ୟମରେ ସଶକ୍ତିକରଣ ମୁଖ୍ୟ ଲକ୍ଷ୍ୟ ଥିଲା । 16 ଟି ମୁଖ୍ୟ ଶୀର୍ଷକ ଯଥା 2015-ନିର୍ବାଚନ, 2059-ପୂର୍ଣ୍ଣ, କାର୍ଯ୍ୟ 2215-ଜଳ ଯୋଗାଣ ଏବଂ ସଫେଇ, 2216-ବାସଗୃହ, 2230-ଶ୍ରମ ଓ ନିୟୋଜନ, 2235-ସାମାଜିକ ସୁରକ୍ଷା ଏବଂ ବିକାଶ, 2501-ଗ୍ରାମ୍ୟ ଉନ୍ନୟନ ପାଇଁ ସତ୍ୟ କାର୍ଯ୍ୟକ୍ରମ, 2505-ଗ୍ରାମ୍ୟ ନିୟୋଜନ, 2515-ଅନ୍ୟାନ୍ୟ ଗ୍ରାମାଣ ବିକାଶ କାର୍ଯ୍ୟକ୍ରମ, 3054-ରାସ୍ତା ଏବଂ ପୋଲ, 3451-ସଚିବାଳୟ-ଆର୍ଥିକ ସେବା , 3604-ସ୍ଥାନୀୟ ନିକାୟ ଓ ପଞ୍ଚାୟତି ରାଜ ଅନୁଷ୍ଠାନ ଗୁଡ଼ିକୁ କ୍ଷତିପୂରଣ ଓ ସମର୍ଥନ ଅନୁଦାନ, 4059-ପୂର୍ଣ୍ଣ କାର୍ଯ୍ୟ ନିମିତ୍ତ ପୁଞ୍ଜି ଖର୍ଚ୍ଚ, 4215-ଜଳ ଯୋଗାଣ ଏବଂ ସଫେଇ ନିମିତ୍ତ ପୁଞ୍ଜି ଖର୍ଚ୍ଚ, 4216-ବାସଗୃହ ନିମିତ୍ତ ପୁଞ୍ଜି ଖର୍ଚ୍ଚ ଏବଂ 4515-ଗ୍ରାମ୍ୟ ଉନ୍ନୟନ କାର୍ଯ୍ୟକ୍ରମରେ ପୁଞ୍ଜି ବିନିଯୋଗ ଏହି ଅନୁଦାନ ଅଧିନରେ ପରିଚାଳିତ ।

#### 3.6.3.1 ବଜେଟ୍ ଏବଂ ବ୍ୟୟ

2019-22 ଡିନି ବର୍ଷ ଅଭିମୁଖ୍ୟରେ ବଜେଟ୍ ବ୍ୟବସ୍ଥା, ପ୍ରକୃତ ବ୍ୟୟ ଏବଂ ସଂଚୟର ସବିଶେଷ ବିବରଣୀ ସାରଣୀ 3.11 ରେ ପ୍ରଦାନ କରାଗଲା ।

ସାରଣୀ 3.11 2019-22 ମଧ୍ୟରେ ବଜେଟ୍ ବ୍ୟବସ୍ଥା ତୁଳନାରେ ବ୍ୟୟ

(ଟଙ୍କା କୋଟିରେ)

ବିବରଣୀ		2019-20	2020-21	2021-22
	ମୋଟ ବଜେଟ୍ ବ୍ୟବସ୍ଥା (ରାଜସ୍ୱ ଏବଂ ପୁଞ୍ଜି)	20,255.90	20,151.96	23,924.18
	ବ୍ୟୟ	16,856.22	15,595.05	16,246.79
	ସଂଚୟ	3,399.68	4,556.91	7,677.39
	ମୋଟ ବ୍ୟବସ୍ଥାର ସଂଚୟର ପ୍ରତିଶତ	16.78	22.61	32.10
ରାଜସ୍ୱ (ଅନୁମୋଦିତ ଏବଂ ପାରିତ)	ମୂଳ ବଜେଟ୍(ଓ)	15,767.03	14,834.85	18,208.08
	ଅନୁପୂରକ ବଜେଟ୍ (ଏସ୍)	945.87	2,027.7	3,615.64
	ମୋଟ ବଜେଟ୍ ବ୍ୟବସ୍ଥା (ଓ+ଏସ୍)	16,712.90	16,862.55	21,823.72
	ବ୍ୟୟ	13,691.71	13,708.28	14,524.37
	ସଞ୍ଚୟ	3,021.19	3,154.27	7,299.35
	ପ୍ରତ୍ୟାପଣ	2,479.74	3,485.93	7,298.73
	ମୋଟ ବ୍ୟବସ୍ଥାର ସଂଚୟର ପ୍ରତିଶତ	18.08	18.71	33.45
ପୁଞ୍ଜି (ଅନୁମୋଦିତ ଏବଂ ପାରିତ)	ମୂଳ ବଜେଟ୍(ଓ)	3167	3,271	2,092.46
	ଅନୁପୂରକ ବଜେଟ୍ (ଏସ୍)	376	18.41	8
	ମୋଟ ବଜେଟ୍ ବ୍ୟବସ୍ଥା (ଓ+ଏସ୍)	3,543.00	3,289.41	2,100.46
	ବ୍ୟୟ	3,164.51	1,886.77	1,722.42
	ସଞ୍ଚୟ	378.49	1,402.64	378.04
	ପ୍ରତ୍ୟାପଣ	359.82	1,402.57	378.04
	ମୋଟ ବ୍ୟବସ୍ଥାର ସଂଚୟର ପ୍ରତିଶତ	10.68	42.64	18.00

ଉତ୍ସ: ଓଡ଼ିଶା ସରକାରଙ୍କ ବିନିଯୋଗ ହିସାବ 2019-20 ରୁ 2021-22

#### 3.6.3.2 ସଂଚୟ

2019-22 ମଧ୍ୟରେ ମୋଟ ବ୍ୟବସ୍ଥା ତୁଳନାରେ ସଂଚୟର ପ୍ରତିଶତ ପରିସର 16.78 ପ୍ରତିଶତ ଏବଂ 32.10 ପ୍ରତିଶତ ମଧ୍ୟରେ ଥିଲା । 2019-22 ମଧ୍ୟରେ ରାଜସ୍ୱ ଏବଂ ପୁଞ୍ଜି ଅନୁଭାଗ ଅଧିନରେ ଲଗାତାର ସଂଚୟ ଲାଗି ରହିଥିଲା, ଯାହାକି ବଜେଟ୍‌ରୀ ପରିଚାଳନା ଅଥବା ଉପଯୋଗ କ୍ଷମତାର ଅଭାବ ଉଭୟର ଅଭାବ ରହିଥିବାର ସୂଚିତ କରୁଅଛି ।

### 3.6.3.3 ସଂଚୟର ପ୍ରତ୍ୟାପଣ

ଆଶା କରାଯାଇଥିବା ସଂଚୟର ପ୍ରତ୍ୟାପଣ ମୁଖ୍ୟ ଶାଖକ ଅଧିନରେ 2215-1-102-3438-ଜଳ ଜୀବନ ମିଶନ (2,051.84 କୋଟି ଟଙ୍କା), 2505-60-796-3122-ପ୍ରଧାନ ମନ୍ତ୍ରୀ ଆବାସ ଯୋଜନା (ପିଏମଏସ୍‌ଏଲ)-ବିଜୁ ପଙ୍କାଘର (1,839.65 କୋଟି ଟଙ୍କା) ଏବଂ 2505-60-101-3227-ଏମ୍‌ଜିଏନ୍ ଆରଞ୍ଜିଏସ୍ ପାଇଁ ଆର୍‌ଭି ପାଣ୍ଠି (1,000 କୋଟି ଟଙ୍କା) ଥିଲା । ରାଜସ୍ୱ ଶୀର୍ଷକ ଅଧିନରେ ପ୍ରତ୍ୟାପଣ ହୋଇଥିବା ପାଣ୍ଠି ଠାରୁ ସଂଚୟ 10.51 ପ୍ରତିଶତ ଥିଲା ।

### 3.6.3.4 ଅନାବଶ୍ୟକ ଅନୁପୁରକ ଅନୁଦାନ

ଉଭୟ ରାଜସ୍ୱ ଏବଂ ପୁଞ୍ଜି ଅନୁଭାଗ ଅଧିନରେ ସମସ୍ତ ତିନି ବର୍ଷ ମଧ୍ୟରେ ସମଗ୍ର ଅନୁପୁରକ ବ୍ୟବସ୍ଥା ଅନାବଶ୍ୟକ ଥିଲା ବୋଲି ପ୍ରମାଣିତ ହୋଇଥିଲା କାରଣ ସେହି ବର୍ଷଗୁଡ଼ିକର ପ୍ରକୃତ ବ୍ୟୟ ମୂଳ ବ୍ୟବସ୍ଥାର ଆବଶ୍ୟକତାକୁ ଛୁଇଁ ପାରି ନଥିଲା ।

### 3.6.3.5 କାର୍ଯ୍ୟକ୍ରମ ପରିଚାଳନା

ବିବେଚନା ନମୁନା ଆଧାରରେ ନଅଟି ପରିଯୋଜନାର ସମୀକ୍ଷା ପରୀକ୍ଷଣରୁ ନିମ୍ନଲିଖିତ ଲକ୍ଷ୍ୟ କରାଯାଇଅଛି ।

ସାରଣୀ 3.12: ଆର୍ଥିକ ଏବଂ ଭୌତିକ ଲକ୍ଷ୍ୟ ବାବଦରେ ହାସଲ

କ୍ର.ସଂ	ହିସାବ ଶୀର୍ଷକ	ଆର୍ଥିକ ଲକ୍ଷ୍ୟ (ଟଙ୍କା କୋଟିରେ)			ଭୌତିକ ଲକ୍ଷ୍ୟ (ସଂଖ୍ୟାରେ)			ବିଭାଗ ଦ୍ୱାରା ଦର୍ଶାଯାଇଥିବା ସ୍ୱଚ୍ଛତାର କାରଣ
		ଆବଣ୍ଟିତ ପାଣ୍ଠି	ବିନିଯୋଗ ପାଣ୍ଠି	ବଳକା ପାଣ୍ଠି	ଲକ୍ଷ୍ୟ	ହାସଲ	କମ୍ପତ୍ତି	
ପରିଯୋଜନା ନାମ: ସ୍ୱଚ୍ଛ ଭାରତ ମିଶନ(ଏସ୍‌ବିଏମ୍)-ଗ୍ରାମୀଣ								
ପରିଯୋଜନା ନାମ: ସ୍ୱଚ୍ଛ ଭାରତ ମିଶନ(ଏସ୍‌ବିଏମ୍)-ଗ୍ରାମୀଣ ଘରୋଇ ପାଇଖାନା(ଏଚ୍‌ଏଚ୍‌ଏଲ୍)/ ଗୋଷ୍ଠୀ ପରିମଳ କମ୍ପୁକ୍ଟ (ସିଏସ୍‌ସି)								
1	2215-2-105(ପରିମଳ ସେବା)-3235	120.00	0	120.00	1,44,270 (ଏଚ୍‌ଏଚ୍‌ଏଲ୍) 1,066 (ସିଏସ୍‌ସି)	79,585 (ଏଚ୍‌ଏଚ୍‌ଏଲ୍) 316 (ସିଏସ୍‌ସି)	64,685 (ଏଚ୍‌ଏଚ୍‌ଏଲ୍) 750 (ସିଏସ୍‌ସି)	କୋଭିଡ୍-19 ଲକ୍‌ଡାଉନ୍ ଏବଂ ସର୍ବତରାଳ
2	2215-2-789(ଅନୁସୂଚିତ ଜାତି ପାଇଁ ସତର ଉପାଦାନ)-3235	34.00	0	34.00	40,877 (ଏଚ୍‌ଏଚ୍‌ଏଲ୍) 302 (ସିଏସ୍‌ସି)	22,549 (ଏଚ୍‌ଏଚ୍‌ଏଲ୍) 90 (ସିଏସ୍‌ସି)	18,328 (ଏଚ୍‌ଏଚ୍‌ଏଲ୍) 212 (ସିଏସ୍‌ସି)	
3	2215-2-796(ଆଦିବାସୀ ଅଞ୍ଚଳ ଉପଯୋଜନା)-3235	46.00	0	46.00	55,303 (ଏଚ୍‌ଏଚ୍‌ଏଲ୍) 408 (ସିଏସ୍‌ସି)	30,508 (ଏଚ୍‌ଏଚ୍‌ଏଲ୍) 121 (ସିଏସ୍‌ସି)	24,795 (ଏଚ୍‌ଏଚ୍‌ଏଲ୍) 212 (ସିଏସ୍‌ସି)	
	ମୋଟ	200.00	0	200.00	2,40,450 (ଏଚ୍‌ଏଚ୍‌ଏଲ୍) 1,776 (ସିଏସ୍‌ସି)	1,32,642 (ଏଚ୍‌ଏଚ୍‌ଏଲ୍) 527 (ସିଏସ୍‌ସି)	1,07,808 (ଏଚ୍‌ଏଚ୍‌ଏଲ୍) 1174 (ସିଏସ୍‌ସି)	
ସମୀକ୍ଷା ମନ୍ତବ୍ୟ: ବିଭାଗ ଦ୍ୱାରା ଦର୍ଶାଯାଇଥିବା କାରଣ ଗ୍ରହଣୀୟ ନଥିଲା କାରଣ ଚାଲା ବନ୍ଦ ଏବଂ ସମ୍ପୂର୍ଣ୍ଣ ବନ୍ଦର ପ୍ରଭାବ 2021-22 ମଧ୍ୟରେ ମାତ୍ର ଦୁଇମାସ ପାଇଁ ଥିଲା								
ପରିଯୋଜନା ନାମ: ପ୍ରଧାନ ମନ୍ତ୍ରୀ ଆବାସ ଯୋଜନା(ପିଏମଏସ୍‌ଏଲ) ବିଜୁ ପଙ୍କାଘର (ବିପିଜି)ର ଲକ୍ଷ୍ୟ ହେଉଛି ବାସହୀନ ଗରିବ ପରିବାରମାନଙ୍କୁ ଏବଂ ଦୁଇଟି କୋଠାରୁ କମ୍ ଥିବା କକା ଘରେ ବାସ କରୁଥିବା ଲୋକମାନଙ୍କୁ ଘର ଯୋଗାଇବା ।								
4	2505-60-789-3122	1,112.80	371.55	741.25	3,07,769 ୟୁନିଟ୍ (ବିପିଜି)	1,07,287 ୟୁନିଟ୍	2,00,482 ୟୁନିଟ୍	ଘର ଅନୁମୋଦନରେ ଅନୁପସ୍ଥିତ ଯୋଗୁଁ ଏମ୍‌ଆର୍‌ଡି କେନ୍ଦ୍ରୀୟ ଅଂଶ ମୁକ୍ତ ନକରିବା ଯୋଗୁଁ ରାଜ୍ୟର ସମାନ ଅଂଶ
5	2505-60-796-3122	2,225.60	385.95	1,839.65				
6	2505-60-800-3122	2,225.60	1,803.13	422.47				
	ମୋଟ	5,564.00	2,560.63	3,003.37				



କ୍ର.ସଂ	ହିସାବ ଶୀର୍ଷକ	ଆର୍ଥିକ ଲକ୍ଷ୍ୟ (ଟଙ୍କା କୋଟିରେ)			ଭୌତିକ ଲକ୍ଷ୍ୟ (ସଂଖ୍ୟାରେ)			ବିଭାଗ ଦ୍ୱାରା ବର୍ଣ୍ଣାୟାତ୍ମକ ସମ୍ପ୍ରଦାନ କାରଣ
		ଆବଣ୍ଟିତ ପାଣ୍ଠି	ବିନିଯୋଗ ପାଣ୍ଠି	ବଳକା ପାଣ୍ଠି	ଲକ୍ଷ୍ୟ	ହାସଲ	କମ୍ପତି	
ସମାକ୍ଷା ମନ୍ତବ୍ୟ: କେନ୍ଦ୍ର ସରକାରଙ୍କ ଦ୍ୱାରା ଗୃହ ଅନୁମୋଦନ ନହେବା ଯୋଗୁଁ ବଳକା ଲକ୍ଷ୍ୟ ପ୍ରାୟ ଘର ପାଇବାକୁ ଥିବା ଲୋକମାନେ ପରିଯୋଜନାର ସୁବିଧାରୁ ବଞ୍ଚିତ ହୋଇଥିଲେ।								
ପରିଯୋଜନାର ନାମ: ବସତିମାନଙ୍କୁ ବକ୍ସ ଜଗବନ୍ଧୁ ନିଷିତ ଜଳ ଯୋଗାଣ (ବସୁଧା) (ସମସ୍ତ ବସତିମାନଙ୍କୁ ପାଇବୁ ଦ୍ୱାରା ପିଇବା ପାଣି ଯୋଗାଣ)								
7	4215-1-102-3249- (BASUDHA)	630.00	588.25	41.75	300 ପାଇପ ପାଣି ଯୋଗାଣ ପ୍ରକଳ୍ପ	252	48	ଗ୍ରାମଗୁଡ଼ିକୁ ରାସ୍ତାର ସଂଯୋଗକରଣ ନହେବା, ଜମି ଅଧିଗ୍ରହଣ ନହେବା, କୋଭିଡ୍-19 ର ପ୍ରାପ୍ତକାରଣ ଏବଂ ବାତ୍ୟା
8	4215-1-789-3249- (ବସୁଧା)	174.50	158.63	15.87				
9	4215-1-796-3249- (ବସୁଧା)	195.50	182.74	12.76				
	ମୋଟ	1,000.00	929.62	70.38				
ସମାକ୍ଷା ମନ୍ତବ୍ୟ: ଯେହେତୁ ଲକ୍ଷ୍ୟର 16 ପ୍ରତିଶତ ବସତି ଗୁଡ଼ିକ ପରିଯୋଜନାର ସୁବିଧା ପାଇବାକୁ ବଞ୍ଚିତ ହୋଇଥିଲେ, ଉଚ୍ଚତ ହୋଇଥିବା କାରଣ ଗ୍ରହଣୀୟ ନୁହେଁ, ବାତ୍ୟା ପରବର୍ତ୍ତୀ ଅବଧି ମଧ୍ୟରେ ପିଇବା ପାଣି ନିହାତି ଦରକାର								
ପରିଯୋଜନାର ନାମ: ଜନଜୀବନ ମିଶନ (ଗ୍ରାମୀଣ ଗୃହମାନଙ୍କୁ ପାଇବୁ ଦ୍ୱାରା ଜଳ ଯୋଗାଣ(ପିତରୁ ଏସ୍))								
10	2215-1-102(ଗ୍ରାମ୍ୟ ଜଳ ଯୋଗାଣ ଯୋଜନା)-3438	3,600.00	1,548.16	2,051.84	700 ଟି ପିତରୁ ଏସ୍	515	185	ଗ୍ରାମଗୁଡ଼ିକୁ ରାସ୍ତାର ସଂଯୋଗକରଣ ନହେବା, ଜମି ଅଧିଗ୍ରହଣ ନହେବା, କୋଭିଡ୍-19 ର ପ୍ରାପ୍ତକାରଣ ଏବଂ ବାତ୍ୟା
11	2215-1-789(ଅନୁସୂଚିତ ଜାତି ପାଇଁ ସତରଠ ଉପାଦାନ)-3438	1,020.00	795.55	224.45				
12	2215-1-796(ଆଦିବାସୀ ଅଞ୍ଚଳ ଉପଯୋଜନା)-3438-ଜଳ ଜୀବନ ମିଶନ	1,380.00	940.96	439.04				
	ମୋଟ	6,000.00	3,284.67	2,715.33				
ସମାକ୍ଷା ମନ୍ତବ୍ୟ: ଯେହେତୁ 185 ଟି ପାଇବୁ ଜଳ ଯୋଗାଣ ପ୍ରକଳ୍ପ ଅସମ୍ପୂର୍ଣ୍ଣ ରହିଥିବାରୁ ଲୋକମାନେ ସୁବିଧା ପାଇବାକୁ ବଞ୍ଚିତ ହୋଇଥିଲେ।								
ପରିଯୋଜନାର ନାମ: ଜାତୀୟ ଗ୍ରାମୀଣ ଜୀବିକା ମିଶନ (ଛେନ ପୁଞ୍ଜି ପ୍ରତିଷ୍ଠାନ, ପୌଷ୍ଟିକ ବରିଗ ଅଧୀନରେ ଘରୋଇ ଆଜୀବନ ପୁଞ୍ଜି ସ୍ରୀକରଣ ବିଭାଗରେ ଭାଗ ଲାଭ୍ୟାଦି)								
13	2501-6-102(ଜାତୀୟ ଗ୍ରାମୀଣ ଜୀବିକା ମିଶନ)-2950	636.77	470.04	166.73	1088 ଗ୍ରାମ ପଞ୍ଚାୟତ	962 ଗ୍ରାମ ପଞ୍ଚାୟତ	126 ଗ୍ରାମ ପଞ୍ଚାୟତ	କୋଭିଡ୍ -19 ପ୍ରାପ୍ତକାରଣ
14	2501-6-789(Special Component for Scheduled Castes)-2950	360.47	360.20	0.27				
15	2501-6-796(ଆଦିବାସୀ ଅଞ୍ଚଳ ଉପଯୋଜନା)-2950	268.42	255.29	13.13				
	ମୋଟ	1,265.66	1,085.53	180.13				
ସମାକ୍ଷା ମନ୍ତବ୍ୟ: ଯେହେତୁ କୋଭିଡ୍-19 ର ପ୍ରାପ୍ତକାରଣ ଯୋଗୁଁ 126 ଟି ଗ୍ରାମ ପଞ୍ଚାୟତ ଉପରୋକ୍ତ ପରିଯୋଜନାର ସୁବିଧା ପାଇପାରି ନଥିଲେ।								
ପରିଯୋଜନାର ନାମ: ଗ୍ରାମୀଣ ନିଜସ୍ୱ ନିୟୋଜନ ପ୍ରଣାଳୀ ଅନୁଷ୍ଠାନ(ଆର୍ ଏସ୍ ଇଟିଆଇ ଏସ୍) ଗ୍ରାମୀଣ ଯୁବକମାନଙ୍କର ପ୍ରଶିକ୍ଷଣ ଏବଂ ଦକ୍ଷତା ଉନ୍ନତିକରଣ								
16	2501-6-102-3532- ଆର୍ ଏସ୍ ଇଟିଆଇ	0	5.88	5.88 (+excess)	ତଥ୍ୟ ବିଭାଗରୁ ଉପଲବ୍ଧ ନହେବା			ଉତ୍ତର ପ୍ରଦାନ କରାଯାଇନଥିଲା
ସମାକ୍ଷା ମନ୍ତବ୍ୟ: ଭୌତିକ ଲକ୍ଷ୍ୟ ଏବଂ ହାସଲର ତଥ୍ୟ ନମିଳିବା, ରାଜ୍ୟ ବଜେଟ୍ ପଞ୍ଜିରେ ଖର୍ଚ୍ଚର କୌଣସି ବ୍ୟବସ୍ଥାର କାରଣ ପ୍ରଦାନ ନକରିବା ସରକାରଙ୍କ ଦ୍ୱାରା ରିଗଲିଟ ପରିଯୋଜନାରେ ଅଭାବ ଥିବାର ପ୍ରତିଫଳିତ ହୋଇଥିଲା।								
ପରିଯୋଜନାର ନାମ: ଏମ୍ ଡି ଏନ୍ ଆର ଇଟି ଏସ୍ (ମଜୁରୀ) ପାଇଁ ଆବଣ୍ଟି ପାଣ୍ଠି								

କ୍ର.ସଂ	ହିସାବ ଶୀର୍ଷକ	ଆର୍ଥିକ ଲକ୍ଷ୍ୟ (ଟଙ୍କା କୋଟିରେ)			ଭୌତିକ ଲକ୍ଷ୍ୟ (ସଂଖ୍ୟାରେ)			ବିଭାଗ ଦ୍ୱାରା ବର୍ଣ୍ଣାଯାଇଥିବା ସମ୍ପତ୍ତୀର କାରଣ
		ଆବଣ୍ଟିତ ପାଣ୍ଠି	ବିନିଯୋଗ ପାଣ୍ଠି	ବଳକା ପାଣ୍ଠି	ଲକ୍ଷ୍ୟ	ହାସଲ	କମ୍ପତି	
17	2505-60-101-3227-ଏମ୍‌ଜିଏନ୍‌ଆର୍‌ଇଡିଏସ୍ MGNREGS	1,000.00	0	1,000.00	-	-	-	କେନ୍ଦ୍ରୀୟ ସହାୟତା ପ୍ରାପ୍ତ ନ ହେବା ଯୋଗୁ
ସମାକ୍ଷା ମତ୍ତବ୍ୟ: କେନ୍ଦ୍ରୀୟ ସହାୟତା ପ୍ରାପ୍ତ ନହେବା ଯୋଗୁଁ ଲକ୍ଷ୍ୟ ପ୍ରାପ୍ତି ହେବାକୁ ଥିବା ବ୍ୟକ୍ତିମାନେ ପରିଯୋଜନାର ସୁବିଧାକୁ ବଞ୍ଚିତ ହୋଇଥିଲେ								
ପରିଯୋଜନାର ନାମ: ଶ୍ୟାମ ପ୍ରସାଦ ମୁଖାର୍ଜୀ ରୁଗନ୍ ମିଶନ								
18	2515-00-800(ଅନ୍ୟାନ୍ୟ ଖର୍ଚ୍ଚ) 3127	80.00	0.7	79.30	ତଥ୍ୟ ଉପଲବ୍ଧ ନହେବା			କେନ୍ଦ୍ରୀୟ ସହାୟତା ପ୍ରାପ୍ତ ନ ହେବା ଯୋଗୁ
ସମାକ୍ଷା ମତ୍ତବ୍ୟ: କେନ୍ଦ୍ରୀୟ ସହାୟତା ପ୍ରାପ୍ତ ନହେବା ଯୋଗୁଁ ଲକ୍ଷ୍ୟ ପ୍ରାପ୍ତି ହେବାକୁ ଥିବା ବ୍ୟକ୍ତିମାନେ ପରିଯୋଜନାର ସୁବିଧାକୁ ବଞ୍ଚିତ ହୋଇଥିଲେ								
ପରିଯୋଜନାର ନାମ: 4215-1-102-3250- ବସତିମାନଙ୍କୁ ଆରାଧ୍ୟାୟ ଉପାଧି ଥିବା ଅଧୀନରେ ବୃଦ୍ଧ ଜଗବନ୍ଧୁ ନିର୍ଦ୍ଧାରିତ ଜଳ ଯୋଗାଣ								
19	4215-1-102-3250	612.87	456.35	156.52	70 ଟି ପାଇପ୍ ଲାଇନ୍ ଯୋଗାଣ ପ୍ରକଳ୍ପ	20	50	ଗ୍ରାମଗୁଡ଼ିକୁ ରାସ୍ତାର ସଂଯୋଗକରଣ ନହେବା, ଜମି ଅଧିଗ୍ରହଣ ନହେବା, କୋଭିଡ୍-19 ର ପ୍ରାଚୀନତା ଏବଂ ବାତ୍ୟା
20	4215-1-789-3250	177.64	143.79	33.85				
21	4215-1-796-3250	280.93	167.08	113.85				
	ମୋଟ	1,071.44	767.22	304.22				
ସମାକ୍ଷା ମତ୍ତବ୍ୟ: 50 ଟି ପାଇପ୍ ଲାଇନ୍ ଯୋଗାଣ ପ୍ରକଳ୍ପ ସମ୍ପୂର୍ଣ୍ଣ ନହେବା ଯୋଗୁଁ ଲକ୍ଷ୍ୟ ପ୍ରାପ୍ତି ହେବାକୁ ଥିବା ବ୍ୟକ୍ତିମାନେ ସୁବିଧାକୁ ବଞ୍ଚିତ ହୋଇଥିଲେ ।								

ଉତ୍ସ: ପଞ୍ଚାୟତି ରାଜ ଏବଂ ପାନୀୟ ଜଳ ବିଭାଗ ଦ୍ୱାରା ପ୍ରଦତ୍ତ ସୂଚନା

ରାଜ୍ୟ ସରକାର ଜଣାଇଥିଲେ (ଜାନୁଆରୀ 2023) ଯେ, ବଜେଟ୍ ଏବଂ ବ୍ୟୟ, ସଂଚୟ, ସଂଚୟର ପ୍ରତ୍ୟାପ୍ତି, ଅନାବଶ୍ୟକ ଅନୁପୂରକ ଅନୁଦାନ ଏବଂ କାର୍ଯ୍ୟକ୍ରମ ପରିଚାଳନା ଉପରେ ଜାରି କରାଯାଇଥିବା ସମାକ୍ଷା ମତ୍ତବ୍ୟର ଅନୁପାଳନ ସଂପୂର୍ଣ୍ଣ ବିଭାଗଗୁଡ଼ିକ ପ୍ରଦାନ କରିବା ପାଇଁ ଅନୁରୋଧ କରାଯାଇଅଛି ।

### 3.7 ଆର୍ଥିକ ବର୍ଷର ଶେଷ ଭାଗରେ ପାଣ୍ଠି ପ୍ରଦାନ କରିବା

କାର୍ଯ୍ୟକାରୀ ସଂସ୍ଥାମାନଙ୍କୁ ଠିକ୍ ସମୟରେ ପାଣ୍ଠି ମଞ୍ଜୁର କରିବା ଦ୍ୱାରା ଯୋଜନାର ସଫଳ ରୁପାୟନ ହୋଇପାରିବ ଏବଂ ବ୍ୟୟ କ୍ଷାମ୍ଭାକୁ ଏଡ଼ାଇ ଦିଆଯାଇପାରିବ । ଅର୍ଥ ବିଭାଗର ନିର୍ଦ୍ଦେଶ (07 ଫେବୃଆରୀ 2022) ଅନୁସାରେ ଆର୍ଥିକ ବର୍ଷର ଶେଷ ମାସରେ ଖର୍ଚ୍ଚର ଭିତ୍ତିକୁ ରୋକିବା ପାଇଁ ମଞ୍ଜୁରୀ ଆଦେଶ ପ୍ରଦାନ କରିବାର ପ୍ରକ୍ରିୟା ପାଣ୍ଠି ଖଲାସ କିମ୍ବା ପ୍ରତ୍ୟାପ୍ତି ଅର୍ଥ 28 ଫେବୃଆରୀ 2022 ସୁଦ୍ଧା ଶେଷ ହେବା ଉଚିତ୍ ।

ମଞ୍ଜୁରୀ ଆଦେଶ ଗୁଡ଼ିକର ସମାକ୍ଷା କରିବା ସମୟରେ ଏହା ଅବଗତ ହେଲା ଯେ 2021-22 ଆର୍ଥିକ ବର୍ଷରେ ସରକାର ମାର୍ଚ୍ଚ 2022 ର ଶେଷ ସପ୍ତାହରେ 11ଟି ବିଭାଗର ବିଭିନ୍ନ ଯୋଜନାର କାର୍ଯ୍ୟାନୁଷ୍ଠାନ ପାଇଁ 1,614.78 କୋଟି ଟଙ୍କା ପ୍ରଦାନ କରାଯାଇଥିଲା ଯାହା (ପରିଶିଷ୍ଟ-3.10) ପ୍ରଦାନ କରାଗଲା । ଏଥି ମଧ୍ୟରୁ, 31 ମାର୍ଚ୍ଚ 2022 ରେ 1,292.36 କୋଟି ଟଙ୍କା ମୁକ୍ତି କରାଯାଇଥିଲା (ସାରଣୀ 3.13) । ଆର୍ଥିକ ବର୍ଷରେ ଏହି ପାଣ୍ଠିର ସମୁପଯୋଗ ହେବାର ସମ୍ଭାବନା ନଥିଲା ।

ସାରଣୀ 3.13: ବିଭାଗ ଅନୁଯାୟୀ 31-03-2022ରେ ପାଣ୍ଠି ପ୍ରଦାନ

(ଟଙ୍କା କୋଟିରେ)

କ୍ର.ସଂ.	ବିଭାଗର ନାମ	ଉଦ୍ଦେଶ୍ୟ	ମଞ୍ଜୁରୀ ଆଦେଶ ସଂଖ୍ୟା	ତାରିଖ	ଖଲାସ ହୋଇଥିବା ଟଙ୍କା	ମୋଟ
1	ପଞ୍ଚାୟତି ରାଜ ଏବଂ ପାନୀୟ ଜଳ	ଜାତୀୟ ଜୀବିକା ମିଶନ (ଏନ୍‌ଆର୍‌ଏଲ୍‌ଏମ୍)	202124384892	31-03-2022	42.49	<b>1,043.06</b>
		-do-	202124384837	31-03-2022	19.62	
		-do-	202124385071	31-03-2022	5.88	
		ଜୟ ଜୀବନ ମିଶନ ଏନ୍‌ଆର୍‌ଏଲ୍‌ଏମ୍	202124384956	31-03-2022	273.12	
		ଶ୍ୟାମ ପ୍ରସାଦ ମୁଖାର୍ଜୀ ରୁଦାନ ମିଶନ (ଏସ୍‌ପିଏମ୍‌ଆର୍‌ଏମ୍)	202124384995	31-03-2022	0.42	
		-do-	202124385122	31-03-2022	0.28	
		ଏନ୍‌ଆର୍‌ଏଲ୍‌ଏମ୍	202124384803	31-03-2022	29.42	
		-do-	202124385019	31-03-2022	28.33	
		ଜଳ ଜୀବନ ମିଶନ	202124384964	31-03-2022	228.99	
		-do-	202124384970	31-03-2022	328.75	
		ଏନ୍‌ଆର୍‌ଏଲ୍‌ଏମ୍	202124384711	31-03-2022	51.46	
		2	ଅନୁସୂଚିତ ଜନଜାତି ଏବଂ ଅନୁସୂଚିତ ଜାତି ବିକାଶ, ସଂଖ୍ୟା ଲଘୁ ଏବଂ ପଛୁଆ ବର୍ଗ	ଛତା ଯୋଜନା-ପ୍ରଧାନ ମନ୍ତ୍ରୀ ଅନୁସୂଚିତ ଜାତି ଅଭ୍ୟୁଦୟ ଯୋଜନା	202124385457	
ଛାତ୍ରମାନଙ୍କର ସାଗତ ଉତ୍ସବ	202124385021			31-03-2022	0.72	
ଓବିସି ଛାତ୍ରମାନଙ୍କ ପାଇଁ ଡକ୍ଟର ଆମେଦକର ମାଟ୍ରିକ୍ ପରବର୍ତ୍ତୀ ବିଦ୍ୟାବୃତ୍ତି	202124385303			31-03-2022	3.12	
ଓବିସି ଛାତ୍ରମାନଙ୍କ ପାଇଁ ମାଟ୍ରିକ୍ ପରବର୍ତ୍ତୀ ବିଦ୍ୟାବୃତ୍ତି	202124385689			31-03-2022	12.58	
3	ସାମ୍ବ୍ୟ ଏବଂ ପରିବାର କଲ୍ୟାଣ	ଏନ୍‌ଆର୍‌ଏଲ୍‌ଏମ୍ ର ଜାରି ପାଇଁ	202124385070	31-03-2022	5.51	<b>5.51</b>
4	କୃଷି ଏବଂ କୃଷକ ସଶକ୍ତିକରଣ	ରାଷ୍ଟ୍ରୀୟ କୃଷି ବିକାଶ ଯୋଜନା	202124385135	31-03-2022	13.45	<b>52.17</b>
		-do-	202124385544	31-03-2022	4.24	
		-do-	202124385163	31-03-2022	4.98	
		-do-	202124385151	31-03-2022	6.36	
		-do-	202124385516	31-03-2022	3.32	
		-do-	202124385480	31-03-2022	8.97	
		ଜାତୀୟ ଖାଦ୍ୟ ସୁରକ୍ଷା ମିଶନ	202124385339	31-03-2022	6.51	
		-do-	202124385344	31-03-2022	4.34	
5	ମହିଳା ଏବଂ ଶିଶୁ ବିକାଶ ଏବଂ ମିଶନ ଶକ୍ତି	ପୋଷଣ ଅଭିଯାନ(ସତରଫ ପୌଷ୍ଟିକ କାର୍ଯ୍ୟକ୍ରମ)	202124385860	31-03-2022	71.92	<b>160.54</b>
		ପୋଷଣ ଅଭିଯାନ(ଆଦିବାସୀ ଅଞ୍ଚଳ ଉପଯୋଜନା)	202124385900	31-03-2022	8.03	
		ପୋଷଣ ଅଭିଯାନ(ଆଦିବାସୀ ଅଞ୍ଚଳ ଉପଯୋଜନା)	202124385887	31-03-2022	32.11	
		ପୋଷଣ ଅଭିଯାନ(ଅନୁସୂଚିତ ଜାତି ପାଇଁ ସତରଫ ଉପାଦାନ ଯୋଜନା)	202124385883	31-03-2022	6.10	
		ପୋଷଣ ଅଭିଯାନ ସତରଫ ପୌଷ୍ଟିକ କାର୍ଯ୍ୟକ୍ରମ)	202124385869	31-03-2022	17.98	

କ୍ର.ସଂ.	ବିଭାଗର ନାମ	ଉଦ୍ଦେଶ୍ୟ	ମଞ୍ଜୁରୀ ଆଦେଶ ସଂଖ୍ୟା	ତାରିଖ	ଖଲାସ ହୋଇଥିବା ଟଙ୍କା	ମୋଟ
		ପୋଷଣ ଅଭିଯାନ(ଅନୁସୂଚିତ ଜାତି ପାଇଁ ସତରଠ ଉପାଦାନ ଯୋଜନା)	202124385879	31-03-2022	24.40	
6	ଜଙ୍ଗଲ, ପରିବେଶ ଏବଂ ଜଳବାୟୁ ପରିବର୍ତ୍ତନ	ଜଙ୍ଗଲ ନିଆଁ ରୋକିବା ଏବଂ ପରିଚାଳନା	408	31-03-2022	2.52	4.54
		-do-	407	31-03-2022	2.02	
<b>ସର୍ବମୋଟ</b>						<b>1,292.36</b>

ଉତ୍ସ: ସଂପୃକ୍ତ ବିଭାଗମାନଙ୍କ ଠାରୁ ପ୍ରାପ୍ତ ହୋଇଥିବା ମଞ୍ଜୁରୀ ଆଦେଶ

ଉପରୋକ୍ତ ସାରଣୀ 3.13 ରୁ ଏହା ସୁସ୍ପଷ୍ଟ ହେଲା ଯେ ଆର୍ଥିକ ବର୍ଷର ଶେଷ ଦିବସରେ ପ୍ରଦତ୍ତ ଅର୍ଥର 80.71 ପ୍ରତିଶତ (1,043.06 କୋଟି ଟଙ୍କା) ପଞ୍ଚାୟତି ରାଜ ଏବଂ ପାନାୟ ଜଳ ବିଭାଗ ବାବଦରେ ଥିଲା । ଆର୍ଥିକ ବର୍ଷର ଶେଷ ଦିନରେ ଅର୍ଥ ପ୍ରଦାନ ସୂଚାଉଥିଲା ଯେ ମୁଖ୍ୟତଃ ବଜେଟ ବ୍ୟବସ୍ଥାରେ ଥିବା ରାଶିକୁ ସମ୍ପୂର୍ଣ୍ଣ ରୂପେ ଶେଷ ହେବା ପାଇଁ ପାଣ୍ଠି ପ୍ରଦାନ କରାଯାଇଥିଲା ।

### 3.8 ସୁପାରିଶ

1. ସଂଚୟ/ ଅଧିକ ବ୍ୟୟର କାଟକ୍ଟାଣ୍ଡ ପାଇଁ ସରକାରଙ୍କର ବଜେଟ ଅବଧାରଣା ଏବଂ ଦକ୍ଷ ନିୟନ୍ତ୍ରଣ ସଂକ୍ରିୟା ଅଧିକ ବାସ୍ତବବାଦୀ ହେବା ଦରକାର ।
2. ନିର୍ବାହରେ ଅଭିବୃଦ୍ଧି, ଦକ୍ଷ ପରିଚାଳନା ଏବଂ ଉତ୍ତମ ଆର୍ଥିକ ପରିଚାଳନା ମାଧ୍ୟମରେ ବିଭିନ୍ନ ପରିଯୋଜନାର ଅଭିଳକ୍ଷିତ ଉଦ୍ଦେଶ୍ୟକୁ ହାସଲ କରିବାକୁ ହେବ ।
3. ବିଭାଗ ଗୁଡ଼ିକ ପ୍ରକୃତ ଆବଶ୍ୟକତାକୁ ଆଧାର କରି ଆବଶ୍ୟକ ହୋଇଥିବା ସମ୍ବଳର ଉପଯୋଗ ପାଇଁ ବାସ୍ତବ ବଜେଟ ବ୍ୟବସ୍ଥିତ କରିବା ଦରକାର ।