

ଅଧ୍ୟାୟ 4

ପୁନର୍ଗଠନ ପ୍ରକ୍ରିୟା, ହିତାଧିକାରୀ ଚିହ୍ନଟ ଓ ଅନ୍ତର୍ଭୁକ୍ତିକରଣ

ଡିବିଟି ମୋଡ୍ ମାଧ୍ୟମରେ ବିଭିନ୍ନ ଯୋଜନା ଅଧିନରେ ନିର୍ଭୁଲ୍ ହିତାଧିକାରୀ ଚିହ୍ନଟ ଓ ଅନ୍ତର୍ଭୁକ୍ତିକରଣ ପାଇଁ ବ୍ୟବହାର ହେଉଥିବା ପୁନର୍ଗଠନ ପ୍ରକ୍ରିୟା ସହିତ ଏହି ଅଧ୍ୟାୟ ଜଡ଼ିତ । ସମସ୍ତ ସମ୍ଭାବ୍ୟ ହିତାଧିକାରୀ ମାନଙ୍କ ଚିହ୍ନଟ ଠାରୁ ଆରମ୍ଭ କରି ଅନ୍ତର୍ଭୁକ୍ତିକରଣ ଓ ଦେୟ ସ୍ତର ପର୍ଯ୍ୟନ୍ତ ପ୍ରକ୍ରିୟାକରଣ ପାଇଁ ନିଆଯାଇଥିବା ସମୟକୁ ବିଶେଷଣ କରାଯାଇଥିଲା ଏବଂ ପ୍ରମୁଖ ଅତିର ପର୍ଯ୍ୟବେକ୍ଷଣ ଗୁଡ଼ିକ ଦୃଷ୍ଟିଗୋଚର ହୋଇଥିଲା:

- ସଚେତନତା ସୃଷ୍ଟି ପାଇଁ ବିଭିନ୍ନ ପ୍ରଚାର ପ୍ରସାର କରିବାରେ ବିଫଳତା ଯୋଗୁଁ ଉଦ୍ଦିଷ୍ଟ ହିତାଧିକାରୀମାନଙ୍କୁ ଅନ୍ତର୍ଭୁକ୍ତ କରିବା ପାଇଁ ଡିବିଟିର ଲକ୍ଷ୍ୟ ସମ୍ପୂର୍ଣ୍ଣରୂପେ ପୂରଣ ହୋଇନଥିଲା ।
- ବୃତ୍ତି ଯୋଗାଣରେ ଯୁକ୍ତର ଆଇଡି ଏବଂ ପାସ୍‌ପୋର୍ଟ ଜାରି କରିବା ପୂର୍ବରୁ ଅନୁଷ୍ଠାନ ଗୁଡ଼ିକର ଭୌତିକ ଭିତ୍ତିଭୂମି ଏବଂ ମାନବ ସମ୍ପଦ ଯାଞ୍ଚ ପାଇଁ ଏସ୍‌ଏସ୍‌ଡି ବିଭାଗ ପ୍ରଣାଳୀ ଜାରି କରି ନଥିଲା । ବିଭାଗ ଏବଂ ଏହାର କ୍ଷେତ୍ରୀୟ ଅଧିକାରୀ ମାନଙ୍କ ଅବହେଳା ଯୋଗୁଁ ଅବସ୍ଥିତି ନଥିବା ଅନୁଷ୍ଠାନଗୁଡ଼ିକରୁ ନକଲି ଛାତ୍ରାଛାତ୍ରୀମାନେ 15.57 କୋଟି ଟଙ୍କାର ପିଏମ୍‌ଏସ୍ ବୃତ୍ତି ପାଇବାକୁ ସକ୍ଷମ ହୋଇଥିଲେ ।
- ଯୋଜନାର ଗଲା ବାଟ ଗୁଡ଼ିକୁ ବନ୍ଦ କରିବା ପାଇଁ ରାଜ୍ୟ ଡିବିଟି ସେଲ୍‌ର ପରାମର୍ଶ ଯଥା ବ୍ୟାଙ୍କ ଶାଖା ସଂଯୋଗୀକରଣ ପାଇଁ ଏନ୍‌ପିସିଆଇ ମାନଚିତ୍ରଣ ସହିତ ଏକୀକରଣ, ଯୋଜନା ଗୁଡ଼ିକର କାର୍ଯ୍ୟପ୍ରବାହର ସ୍ୱୟଂ ସଂଚାଳନ ଇତ୍ୟାଦି, ବିଭାଗ ଦ୍ୱାରା ପ୍ରୟୋଗ କରାଯାଇ ନଥିଲା କିମ୍ବା ଅନୁସରଣ ସମୟରେ ରାଜ୍ୟ ଡିବିଟି ସେଲ୍ ଦ୍ୱାରା ନିଷ୍ଠିତ କରାଯାଇନଥିଲା ।
- ପୁନର୍ଗଠନ ପ୍ରକ୍ରିୟାରେ ଅଭାବ ହେତୁ ପ୍ରକ୍ରିୟାକରଣ ଓ ବିତରଣରେ ଅତ୍ୟଧିକ ବିଳମ୍ବ ଫଳରେ ବିତରଣ ପ୍ରକ୍ରିୟାକୁ ସରଳ କରିବା ଏବଂ ଠିକ୍ ସମୟରେ ଲାଭର ବିତରଣକୁ ନିଷ୍ଠିତ କରିବା ଭଳି ଡିବିଟିର ମୂଳ ଲକ୍ଷ୍ୟ ହାସଲ ହୋଇନଥିଲା ।
- ଆବେଦନ ତାରିଖ ଠାରୁ ଆରମ୍ଭ କରି ବୃତ୍ତି ବନ୍ଧନ ପର୍ଯ୍ୟନ୍ତ ନିଆଯାଇଥିବା ହାରାହାରି ସମୟ ଅଧିକ ରହିଥିଲା । ବିଜ୍ଞାପନ ପ୍ରକାଶ ହେବା ଠାରୁ ଆରମ୍ଭ କରି ଦେୟ ମଞ୍ଜୁର ପର୍ଯ୍ୟନ୍ତ ବିଭିନ୍ନ ପର୍ଯ୍ୟାୟରେ ଅଯଥା ବିଳମ୍ବ ଦେଖାଯାଇଥିଲା ଯାହାଫଳରେ ଛାତ୍ରାଛାତ୍ରୀମାନଙ୍କୁ ଦିଆଯାଉଥିବା ପିଏମ୍‌ଏସ୍ ବୃତ୍ତି ଦେୟରେ 252 ଦିନ ଏବଂ ମେଧାବୃତ୍ତି ଦେୟରେ 11 ରୁ 387 ଦିନ ବିଳମ୍ବ ହୋଇଥିଲା ।
- ବିଭିନ୍ନ ଅନୁଷ୍ଠାନର ଅଧ୍ୟକ୍ଷମାନଙ୍କ ଦ୍ୱାରା ବୃତ୍ତି ଆବେଦନ ଗୁଡ଼ିକ ବିଧିମାନ୍ୟ ନ ହେବା କାରଣରୁ ମୋଟ 7.17 କୋଟି ଟଙ୍କାର 13,975 ଟି ମେଧାବୃତ୍ତି ମଞ୍ଜୁରୀ ଏବଂ ଦେୟ ପାଇଁ ବିବେଚିତ ହୋଇନଥିଲା, ଯାହା ଫଳରେ ଡିବିଟିର ଉଦ୍ଦେଶ୍ୟଗୁଡ଼ିକ ହାସଲ କରାଯାଇ ପାରିନଥିଲା ।

4.1 ଯୋଜନା ପ୍ରବର୍ତ୍ତନ: ମାଟ୍ରିକ୍ ପରବର୍ତ୍ତୀ ବୃତ୍ତି ଏବଂ ମେଧାବୃତ୍ତି

ତିବିଟିର ଏହି ସମାକ୍ଷା ମଧ୍ୟରେ ଦୁଇଟି ମୁଖ୍ୟ ବୃତ୍ତି ଯୋଜନା, ମାଟ୍ରିକ୍ ପରବର୍ତ୍ତୀ ବୃତ୍ତି ଓ ମେଧାବୃତ୍ତି ଅନ୍ତର୍ଭୁକ୍ତ । ଯୋଗ୍ୟତା ସର୍ତ୍ତ, ଦେୟ ଢାଞ୍ଚା, ଅନ୍ତର୍ଭୁକ୍ତ ପାଠ୍ୟକ୍ରମ, ଇତ୍ୟାଦି ସହିତ ଏହି ଯୋଜନାଗୁଡ଼ିକର ମୁଖ୍ୟ ବୈଶିଷ୍ଟ୍ୟ ଗୁଡ଼ିକ ନିମ୍ନ ଅନୁକ୍ଷେପରେ ବିସ୍ତୃତ ଭାବରେ ବର୍ଣ୍ଣନା କରାଯାଇଛି ।

4.1.1 ମାଟ୍ରିକ୍ ପରବର୍ତ୍ତୀ ବୃତ୍ତି (ପିଏମ୍ଏସ୍) ଯୋଜନା

ଅନୁସୂଚିତ ଜାତି (ଏସ୍‌ସି), ଅନୁସୂଚିତ ଜନଜାତି (ଏସ୍‌ଟି), ଅନ୍ୟାନ୍ୟ ପଛୁଆ ଶ୍ରେଣୀ (ଓବିସି) ଏବଂ ଆର୍ଥିକ ପଛୁଆ ଶ୍ରେଣୀ (ଇବିସି)ର ଛାତ୍ରାଛାତ୍ରୀମାନଙ୍କ ପାଇଁ ପିଏମ୍ଏସ୍ ଯୋଜନା, ମାଟ୍ରିକ୍ ପରବର୍ତ୍ତୀ କିମ୍ବା ମାଧ୍ୟମିକ ପର୍ଯ୍ୟାୟରେ ପଢୁଥିବା ଏସ୍‌ସି/ଏସ୍‌ଟି/ ଓବିସି/ ଛାତ୍ରମାନଙ୍କର ଶିକ୍ଷାଗତ ସଶକ୍ତିକରଣ ପାଇଁ ଭାରତ ସରକାରଙ୍କର ଏକ କେନ୍ଦ୍ରୀୟ ପ୍ରାୟୋଜିତ ଯୋଜନା ଅଟେ । ଏସ୍‌ସି ଏବଂ ଏସ୍‌ଟି ଛାତ୍ରାଛାତ୍ରୀମାନଙ୍କ ପାଇଁ ମାଟ୍ରିକ୍ ପରବର୍ତ୍ତୀ ବୃତ୍ତି ଯୋଜନା ଯଥାକ୍ରମେ ସାମାଜିକ ନ୍ୟାୟ ଏବଂ ସଶକ୍ତିକରଣ ମନ୍ତ୍ରାଳୟ (ଏମ୍‌ଓଏସ୍‌ଜେଇ) ଏବଂ ଆଦିବାସୀ ବ୍ୟାପାର ମନ୍ତ୍ରାଳୟ (ଏମ୍‌ଓଟିଏ) ଦ୍ୱାରା ଯଥାକ୍ରମେ କାର୍ଯ୍ୟକାରୀ ହୋଇଛି । ପରବର୍ତ୍ତୀ ସମୟରେ ଓବିସି ଏବଂ ଇବିସି ବର୍ଗର ଛାତ୍ରାଛାତ୍ରୀମାନଙ୍କୁ ଯଥାକ୍ରମେ 1998-99 ଏବଂ 2016 ରେ ପିଏମ୍ଏସ୍ ପରିସରକୁ ଅଣାଯାଇଥିଲା ।

ପିଏମ୍ଏସ୍ ଯୋଜନାରେ ଜଡ଼ିତ କାର୍ଯ୍ୟକର୍ତ୍ତାମାନେ ହେଲେ ଉପର ବର୍ଣ୍ଣିତ କେନ୍ଦ୍ରୀୟ ମନ୍ତ୍ରାଳୟ ଗୁଡ଼ିକ, ଟ୍ରେଜରୀ ଓ ପରିଦର୍ଶନ ନିର୍ଦ୍ଦେଶାଳୟ ଓ ରାଜ୍ୟ ତିବିଟି ସେଲ୍ ଭଳି ରାଜ୍ୟ ସ୍ତରର ଅନ୍ୟାନ୍ୟ କର୍ମକର୍ତ୍ତାଙ୍କ ବ୍ୟତୀତ, ରାଜ୍ୟ ସ୍ତରରେ ଏସ୍‌ଏସ୍‌ଟି ବିଭାଗ, ଜିଲ୍ଲା ସ୍ତରରେ ଜିଲ୍ଲା କଲ୍ୟାଣ ଅଧିକାରୀ ଓ ଡ଼ିଗ୍ରୀମୂଳ ସ୍ତରରେ ଅନୁଷ୍ଠାନଗୁଡ଼ିକ ମୁଖ୍ୟ କାର୍ଯ୍ୟକର୍ତ୍ତା ଅଟନ୍ତି ।

ଏହି ଯୋଜନାର ଉଦ୍ଦେଶ୍ୟ ହେଉଛି ସାକ୍ଷତି ପ୍ରାପ୍ତ ଅନୁଷ୍ଠାନ ମାଧ୍ୟମରେ ମାଟ୍ରିକ୍ ପରବର୍ତ୍ତୀ / ମାଧ୍ୟମିକ ପାଠ୍ୟକ୍ରମ ଜାରି ରଖୁଥିବା ଉପରଲିଖିତ ବର୍ଗର ଛାତ୍ରାଛାତ୍ରୀମାନଙ୍କୁ ଆର୍ଥିକ ସହାୟତା ପ୍ରଦାନ କରିବା । ପିଏମ୍ଏସ୍ ଯୋଜନା କାର୍ଯ୍ୟକାରୀ କରିବା ପାଇଁ ବ୍ୟବହୃତ ସଫ୍ଟୱେୟାର ହେଉଛି 'ମାଟ୍ରିକ୍ ପରବର୍ତ୍ତୀ ବୃତ୍ତି, ପଞ୍ଜୀକରଣ, ରିଲିଜ୍ ଏବଂ ନେଟୱାର୍କ୍ ସୟଂସଂଚାଳନ' (ପ୍ରେରଣା) । ଆବେଦନ ଗ୍ରହଣ, ପ୍ରକ୍ରିୟାକରଣ, ମଞ୍ଜୁରୀ ଓ ବିତରଣ ସମନ୍ୱୟ ପ୍ରକ୍ରିୟାଗୁଡ଼ିକର ପ୍ରଭାବଶାଳୀ ପରିଚାଳନା ପାଇଁ ସଫ୍ଟୱେୟାରଟି ବିକଶିତ କରାଯାଇଛି । ଏହି ସଫ୍ଟୱେୟାର ମାଧ୍ୟମରେ ବୃତ୍ତି ଆବେଦନ ଗୁଡ଼ିକର ଶୀଘ୍ର ଏବଂ ଦକ୍ଷତାର ସହିତ ଫର୍‌ସଲ୍ଲା ଏବଂ ବୃତ୍ତିର ସମୟାନୁବର୍ତ୍ତୀ ଦେୟକୁ ସିଧାସଳଖ ସେମାନଙ୍କ ବ୍ୟାଙ୍କ ଖାତାରେ ଜମା କରିବାକୁ ଲକ୍ଷ୍ୟ ଥିଲା । ପ୍ରେରଣା ହେଉଛି ଏକ ଡ୍ରେବ୍ ଆଧାରିତ ସଫ୍ଟୱେୟାର ଯାହାକି ମଧ୍ୟପ୍ରଦେଶର ଭୋପାଳର ଜାତୀୟ ସୂଚନା କେନ୍ଦ୍ର ଦ୍ୱାରା ଡିଭିଜନ୍ ଏବଂ ସି ସାର୍ପି ଏବଂ ଏମ୍‌ଏସ୍‌ଏସ୍‌କ୍ୟୁଏଲ୍ ରେ ବ୍ୟାକ୍‌ଏଣ୍ଟ ବ୍ୟବହାର କରି ବିକଶିତ କରାଯାଇଥିଲା । ତାତ୍ତ୍ୱ ସଂରକ୍ଷଣ ସ୍ଥାନ ଏନ୍‌ଆଇସି, ଭୋପାଳରେ ଅବସ୍ଥିତ ।

ଯୋଜନାର ବ୍ୟାପକ ବୈଶିଷ୍ଟ୍ୟଗୁଡ଼ିକ ନିମ୍ନ ସାରଣୀରେ ବର୍ଣ୍ଣିତ ହୋଇଛି :

ସାରଣୀ 4.1: ମାଟ୍ରିକ୍ ପରବର୍ତ୍ତୀ ବୃତ୍ତିର ବୈଶିଷ୍ଟ୍ୟ ଗୁଡ଼ିକ

<p>ଛାତ୍ରାଛାତ୍ରୀଙ୍କ ଯୋଗ୍ୟତା</p>	<ul style="list-style-type: none"> ଏସ୍‌ସି/ଏସ୍‌ଟି/ ଓବିସି/ ଇବିସି ସମ୍ପ୍ରଦାୟର ଛାତ୍ର ଏବଂ ଓଡ଼ିଶାର ସ୍ଥାୟୀ ବାସିନ୍ଦା । ଏସ୍‌ସି ଏବଂ ଏସ୍‌ଟି: ଯେଉଁ ଛାତ୍ରାଛାତ୍ରୀମାନଙ୍କର ମାତାପିତା/ ଅଭିଭାବକମାନଙ୍କର ସମସ୍ତ ଉତ୍ତରୁ ବାର୍ଷିକ ଆୟ 2.5 ଲକ୍ଷ ଟଙ୍କାକୁ ଅଧିକ ହୋଇ ନଥିବ । ଓବିସି: ଯେଉଁ ଛାତ୍ରାଛାତ୍ରୀମାନଙ୍କର ମାତାପିତା/ ଅଭିଭାବକଙ୍କ ସମସ୍ତ ଉତ୍ତରୁ ବାର୍ଷିକ ଆୟ 1 ଲକ୍ଷ ଟଙ୍କା (ଅଗଷ୍ଟ 2018 ପର୍ଯ୍ୟନ୍ତ), ବାର୍ଷିକ ଆୟ 1.5 ଲକ୍ଷ ଟଙ୍କା (2019-20 ପର୍ଯ୍ୟନ୍ତ) ଏବଂ 2020-21 ଠାରୁ ବାର୍ଷିକ 2.5 ଲକ୍ଷ ଟଙ୍କାକୁ ଅଧିକ ନଥିବ । ଓବିସି ଛାତ୍ରାଛାତ୍ରୀମାନେ ସେମାନଙ୍କ ପୂର୍ବ ପରୀକ୍ଷାରେ ଅତି କମରେ 50 ପ୍ରତିଶତ ନମ୍ବର ରଖିଥିବେ । ଇବିସି: କେବଳ ସରକାରୀ ଅନୁଷ୍ଠାନରେ ଅଧ୍ୟୟନରତ ଛାତ୍ରାଛାତ୍ରୀମାନେ, ଯାହାଙ୍କ ମାତାପିତା/ ଅଭିଭାବକଙ୍କର ସମସ୍ତ ଉତ୍ତରୁ ଆୟ ବାର୍ଷିକ 1 ଲକ୍ଷ ଟଙ୍କା ରୁ ଅଧିକ ନୁହେଁ
--------------------------------	--

	(2019-20 ପର୍ଯ୍ୟନ୍ତ) ଏବଂ 2020-21 ଠାରୁ ବାର୍ଷିକ 2.5 ଲକ୍ଷ ଟଙ୍କାରୁ ଅଧିକ ହୋଇ ନଥିବ ।
ପାଠ୍ୟକ୍ରମ ଏବଂ ଅନୁଷ୍ଠାନର ଯୋଗ୍ୟତା	ଭାରତର ସାକ୍ଷୁଚି ପ୍ରାପ୍ତ ଅନୁଷ୍ଠାନ ଗୁଡ଼ିକରେ ଅନୁସରଣ କରାଯାଉଥିବା ସମସ୍ତ ସାକ୍ଷୁଚି ପ୍ରାପ୍ତ ମାଟ୍ରିକ୍ ପରବର୍ତ୍ତୀ କିମ୍ବା ମାଧ୍ୟମିକ ପରବର୍ତ୍ତୀ ପାଠ୍ୟକ୍ରମ ²¹ ।
ଛାତ୍ରବୃତ୍ତି ଉପାଦାନ ଗୁଡ଼ିକ	ରକ୍ଷଣାବେକ୍ଷଣ ଭଣ୍ଡା, ବାଧ୍ୟତାମୂଳକ ଅଣ-ଫେରସ୍ତ ଦେୟ, ଅଧ୍ୟୟନ ପାଇଁ ଯାତ୍ରା ଖର୍ଚ୍ଚ, ଥେସିସ୍ ଚାଲପିଙ୍ଗ୍ ପୁସ୍ତକ ଭଣ୍ଡା, ପୁସ୍ତକ ବ୍ୟାଙ୍କ ସୁବିଧା, ଭିନ୍ନକ୍ଷମ ଛାତ୍ରଛାତ୍ରୀମାନଙ୍କ ପାଇଁ ଅତିରିକ୍ତ ଭଣ୍ଡା ।
ଚାରିଟି ବର୍ଗର ପାଠ୍ୟକ୍ରମ ଯାହା ପିଏମ୍‌ଏସ୍ ଅଧୀନରେ ଅନ୍ତର୍ଭୁକ୍ତ ହେବାକୁ ଯୋଗ୍ୟ	ବର୍ଗ I ମଧ୍ୟରେ ସ୍ନାତକ/ ସ୍ନାତକୋତ୍ତର ସ୍ତରୀୟ ବୃତ୍ତିଗତ ପାଠ୍ୟକ୍ରମ, ଯେପକିକ ଇଞ୍ଜିନିୟରିଂ, ଡାକ୍ତରୀ, ବ୍ୟବସାୟ, ଅର୍ଥ ଏବଂ କମ୍ପ୍ୟୁଟର ବିଜ୍ଞାନ ଏବଂ ଉଚ୍ଚ ସ୍ତରୀୟ ବିଶେଷ ପାଠ୍ୟକ୍ରମ ଯଥା, ପିଏଚ୍‌ଡି, ଏମ୍‌ଫିଲ୍, ସିଏ, ଆଇସିଡିଏସ୍, ସିଏସ୍, ପିଜିଡିଏମ୍ ଏବଂ ବାଣିଜ୍ୟିକ ପାଇଲଟ୍ ଲାଇସେନ୍ସ ଅନ୍ତର୍ଭୁକ୍ତ ।
	ବର୍ଗ II ରେ ବର୍ଗ I ରେ ଅନ୍ତର୍ଭୁକ୍ତ ହୋଇନଥିବା ସ୍ନାତକ/ ସ୍ନାତକୋତ୍ତର ପାଠ୍ୟକ୍ରମ ଏବଂ ଅନ୍ୟାନ୍ୟ ସମତୁଲ୍ୟ, ବୃତ୍ତିଗତ ପାର୍ମାଣିକ ଏବଂ ହୋଟେଲ ପରିଚାଳନା ଅନ୍ତର୍ଭୁକ୍ତ ।
	ବର୍ଗ III ଅଧିନରେ ଅନ୍ୟାନ୍ୟ ସମସ୍ତ ସ୍ନାତକ ପାଠ୍ୟକ୍ରମ ଅନ୍ତର୍ଭୁକ୍ତ ଯାହା ବର୍ଗ I ଏବଂ II ରେ ଅନ୍ତର୍ଭୁକ୍ତ ହୋଇନାହିଁ, ତାହା ଅନ୍ତର୍ଭୁକ୍ତ ।
	ବର୍ଗ IV ରେ ସମସ୍ତ ମାଟ୍ରିକ୍ ପରବର୍ତ୍ତୀ ଅଣ-ସ୍ନାତକ ପାଠ୍ୟକ୍ରମକୁ ଅନ୍ତର୍ଭୁକ୍ତ କରେ ।

(ଉତ୍ସ: ପିଏମ୍‌ଏସ୍ ମାର୍ଗଦର୍ଶିକା)

4.1.2 ମେଧାବୃତ୍ତି ଯୋଜନା

ମେଧାବୃତ୍ତି ଏକ ଶତ ପ୍ରତିଶତ ରାଜ୍ୟ ପ୍ରାୟୋଜିତ ଯୋଜନା, ଯାହା ଓଡ଼ିଶା ସରକାରଙ୍କ ଉଚ୍ଚଶିକ୍ଷା ବିଭାଗ ଦ୍ୱାରା ପ୍ରବର୍ତ୍ତନ କରାଯାଇଥିଲା । ଏହି ଯୋଜନାରେ ଓଡ଼ିଶାର ମେଧାବୀ ଛାତ୍ରଛାତ୍ରୀମାନଙ୍କୁ ବୃତ୍ତି ପ୍ରଦାନ କରିବାକୁ ଲକ୍ଷ୍ୟ ରଖାଯାଇଥିଲା ।

ରାଜ୍ୟ ସ୍ତରରେ ଉଚ୍ଚଶିକ୍ଷା ବିଭାଗ ଏବଂ ଚୂଣ୍ଟାମୂଳ ସ୍ତରରେ ଅନୁଷ୍ଠାନ ଗୁଡ଼ିକ ହେଉଛନ୍ତି ଏହି ଯୋଜନାର ମୁଖ୍ୟ କାର୍ଯ୍ୟକର୍ତ୍ତା । ଏହା ବ୍ୟତୀତ ଗ୍ରେଜୁଏଟ ପରିଦର୍ଶନ ନିର୍ଦ୍ଦେଶାଳୟ, ଓଡ଼ିଶା କମ୍ପ୍ୟୁଟର ଆପ୍ଲିକେସନ କେନ୍ଦ୍ର ଏବଂ ରାଜ୍ୟ ଡିଭିଟି ସେଲ୍, ରାଜ୍ୟ ସ୍ତରରେ ଅନ୍ୟ କାର୍ଯ୍ୟକର୍ତ୍ତା ଅଟନ୍ତି ।

ଇ-ମେଧାବୃତ୍ତି ସଫ୍ଟୱେୟାର ସିଏସ୍‌ଏମ୍ ଟେକ୍ନୋଲୋଜି ଦ୍ୱାରା ଡର୍ ନେଟ୍ 4.0 ଏବଂ ଏସ୍କ୍ୟୁଏଲ୍ ସର୍ଭର 2017 କୁ ବ୍ୟାକ୍‌ଏଣ୍ଡ ଡାଟାବେସ୍ ଭାବରେ ବ୍ୟବହାର କରି ଡାଟା ସ୍କୋରେଜ୍, ସଚିବାଳୟରେ ଆଇଟି କେନ୍ଦ୍ର ସହିତ ମେଧାବୃତ୍ତି ଅଧୀନରେ ବୃତ୍ତି ପ୍ରଦାନ ପାଇଁ ଆବେଦନ ପ୍ରକ୍ରିୟାକରଣର ଉଦ୍ଦେଶ୍ୟ ସହିତ ବିକଶିତ ହୋଇଥିଲା ।

ମେଧାବୃତ୍ତି ଯୋଜନାର ବିସ୍ତୃତ ବୈଶିଷ୍ଟ୍ୟ ଗୁଡ଼ିକ ନିମ୍ନ ସାରଣୀରେ ବର୍ଣ୍ଣିତ ହୋଇଛି:

ସାରଣୀ 4.2: ମେଧାବୃତ୍ତିର ବିସ୍ତୃତ ବୈଶିଷ୍ଟ୍ୟ ଗୁଡ଼ିକ

ଛାତ୍ରଛାତ୍ରୀମାନଙ୍କର ଯୋଗ୍ୟତା	<ul style="list-style-type: none"> ଛାତ୍ରଛାତ୍ରୀ ନିଶ୍ଚିତ ଭାବରେ ଓଡ଼ିଶାର ସ୍ଥାୟୀ ବାସିନ୍ଦା ହେବା ଆବଶ୍ୟକ । ଛାତ୍ରଛାତ୍ରୀମାନଙ୍କ ମାତାପିତାଙ୍କ ସମସ୍ତ ଉତ୍ତରୁ ଆୟ ବାର୍ଷିକ 6 ଲକ୍ଷ ଟଙ୍କାରୁ ଅଧିକ ହୋଇ ନଥିବ । ବିଭିନ୍ନ ବର୍ଗର ପରୀକ୍ଷାରେ ଛାତ୍ରଛାତ୍ରୀ ନିଶ୍ଚିତ ଭାବେ 60 ପ୍ରତିଶତ ନମର ପାଇଥିବେ: <ul style="list-style-type: none"> ଜୁନିୟର ମେରିଟ୍ (+2 ସ୍ତର) - ବିଏସ୍‌ଇ ଓଡ଼ିଶା/ ସିବିଏସ୍‌ଇ/ ଆସିଏସ୍‌ଇ/ ସମତୁଲ୍ୟ ବୋର୍ଡ୍ ଦ୍ୱାରା ସାକ୍ଷୁଚି ପ୍ରାପ୍ତ ଏକ ଅନୁଷ୍ଠାନରୁ ନିଶ୍ଚିତ ଭାବେ 60 ପ୍ରତିଶତ ବା ଅଧିକ ନମର ସହିତ ଏର୍‌ଏସ୍‌ସି ପାସ୍ କରିଥିବେ । ସିନିୟର ମେରିଟ୍ (+3 ସ୍ତର) - ସିଏର୍‌ଏସ୍‌ଇ ଓଡ଼ିଶାର +2 ପରୀକ୍ଷା ପାସ୍ କରିଥିବେ,
----------------------------	---

²¹ ବିମାନ ରକ୍ଷଣାବେକ୍ଷଣ ଯାହିକ ପାଠ୍ୟକ୍ରମ ଓ ବେସରକାରୀ ପାଇଲଟ୍ ଲାଇସେନ୍ସ ପାଠ୍ୟକ୍ରମ; ତାଲିମ କାହାଜ-ଡୁଫେରିନ୍ (ବର୍ତ୍ତମାନ ରାଜେନ୍ଦ୍ର) ରେ ପାଠ୍ୟକ୍ରମ; ମିଲିଟାରୀ କଲେଜ ଡେରାଡୁନରେ ପାଠ୍ୟକ୍ରମ; ସର୍ବଭାରତୀୟ ଓ ରାଜ୍ୟ ସ୍ତରୀୟ ପ୍ରାକ୍-ପରୀକ୍ଷା ତାଲିମ କେନ୍ଦ୍ରଗୁଡ଼ିକରେ ପାଠ୍ୟକ୍ରମ ଭଳି ତାଲିମ ପାଠ୍ୟକ୍ରମ ଗୁଡ଼ିକ

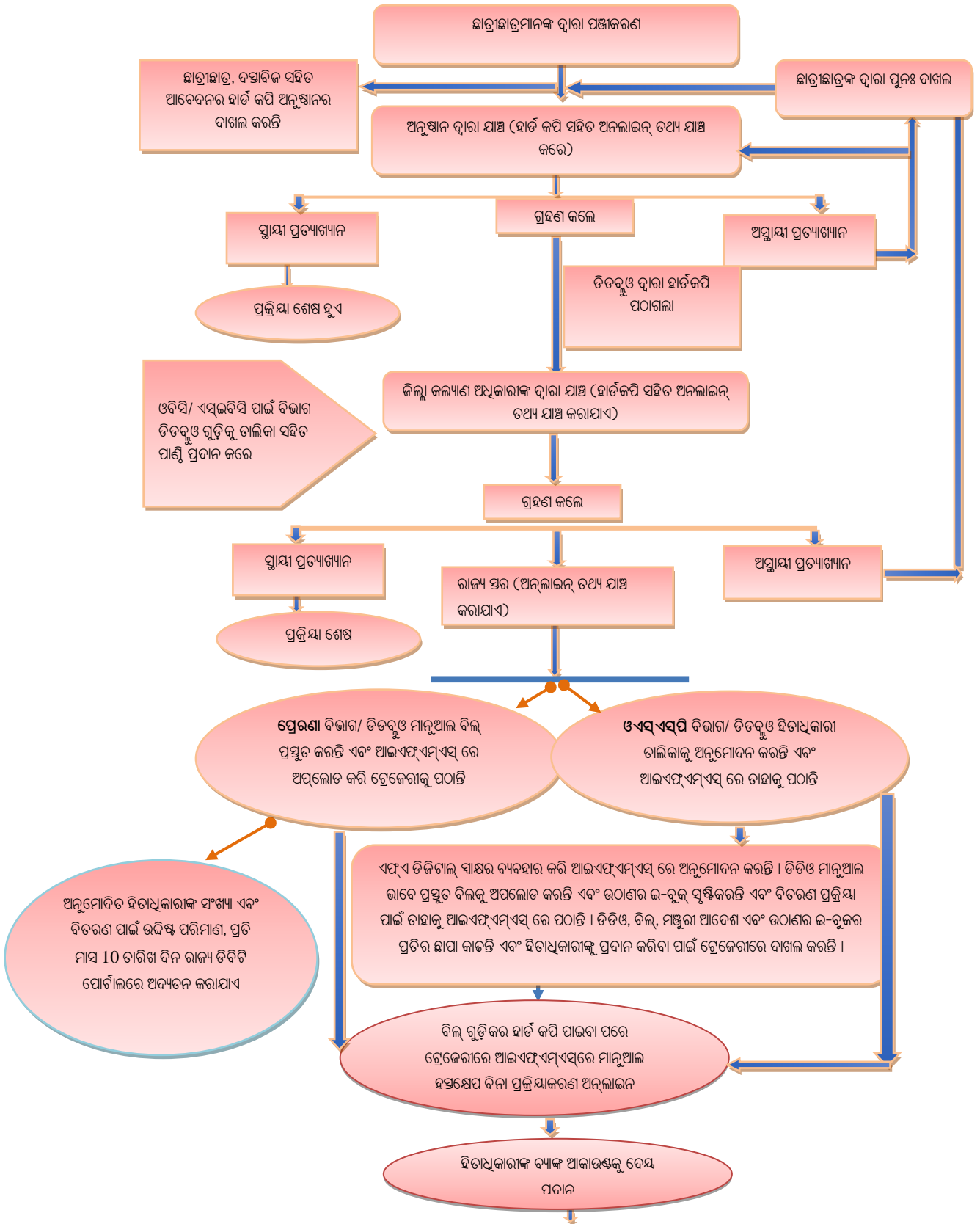
	<p>ସିବିଏସ୍‌ଇ/ ଆସିଏସ୍‌ଇ ଦ୍ୱାରା ସ୍ୱୀକୃତିପ୍ରାପ୍ତ ଏକ ଅନୁଷ୍ଠାନରୁ 60 ପ୍ରତିଶତ କିମ୍ବା ଅଧିକ ନମ୍ବର ସହିତ ଦ୍ୱାଦଶ ଶ୍ରେଣୀ କିମ୍ବା ସମତୁଲ୍ୟ ପରୀକ୍ଷା ପାସ୍ କରିଥିବେ ଏବଂ କୌଣସି ମାନ୍ୟତାପ୍ରାପ୍ତ ମହାବିଦ୍ୟାଳୟ/ ଅନୁଷ୍ଠାନ/ ବିଶ୍ୱବିଦ୍ୟାଳୟରେ ନିୟମିତ ସ୍ନାତକ ପାଠ୍ୟକ୍ରମ ଜାରି ରଖିଥିବେ ।</p> <ul style="list-style-type: none"> • ସ୍ନାତକୋତ୍ତର (ପିଜି) ମେରିଟ୍- ଏକ ସ୍ୱୀକୃତିପ୍ରାପ୍ତ ଅନୁଷ୍ଠାନରୁ 60 ପ୍ରତିଶତ ବା ଅଧିକ ନମ୍ବର ସହିତ +3 ସ୍ନାତକ କିମ୍ବା ସମତୁଲ୍ୟ ପରୀକ୍ଷା ପାସ୍ କରିଥିବେ ଏବଂ କୌଣସି ସ୍ୱୀକୃତିପ୍ରାପ୍ତ ମହାବିଦ୍ୟାଳୟ/ ଅନୁଷ୍ଠାନ/ ବିଶ୍ୱବିଦ୍ୟାଳୟରେ କୌଣସି ଏକ ଶୃଙ୍ଖଳାରେ (ବୃତ୍ତି ଦିଆଯାଇଥିବା କ୍ଷେତ୍ରରେ) ନିୟମିତ ପାଠ୍ୟକ୍ରମ ଜାରି ରଖିଥିବେ । • ବୈଷୟିକ ଏବଂ ବୃତ୍ତିଗତ ମେରିଟ୍ (ଟିଆଣ୍ଡପି) - ସିଏସ୍‌ସ୍‌ଇ/ ସିବିଏସ୍‌ଇ/ ଆଇସିଏସ୍‌ଇ ସମତୁଲ୍ୟ ପରୀକ୍ଷା କିମ୍ବା +3 ସ୍ନାତକ/ ସମତୁଲ୍ୟ ତିନି ବର୍ଷର ପାଠ୍ୟକ୍ରମରେ (କେବଳ ଏମ୍‌ସିଏ/ ଏମ୍‌ସିଏ/ ଏମ୍‌ସିଏସି/ ଏମ୍‌ସିଏସ୍‌ସି ପାଇଁ) 60 ପ୍ରତିଶତ କିମ୍ବା ଅଧିକ ନମ୍ବର ରଖି ପାସ୍ କରିଥିବେ ଏବଂ ସମ୍ପୂର୍ଣ୍ଣ ନିୟମାବଳୀ କର୍ତ୍ତୃପକ୍ଷଙ୍କ ଦ୍ୱାରା ସ୍ୱୀକୃତିପ୍ରାପ୍ତ ମହାବିଦ୍ୟାଳୟ/ ଅନୁଷ୍ଠାନରେ ନିୟମିତ ବୈଷୟିକ ଏବଂ ବୃତ୍ତିଗତ ପାଠ୍ୟକ୍ରମ ଜାରି ରଖିଥିବେ । ଛାତ୍ରାଛାତ୍ରୀମାନେ ଯୋଗ ଦେବା ବର୍ଷରେ ମେଧାବୃତ୍ତି ପାଇଁ ଆବେଦନ କରିବେ (ପାଠ୍ୟକ୍ରମର ପ୍ରଥମ ବର୍ଷ) 																																		
<p>ବୃତ୍ତି ଉପାଦାନ ଗୁଡ଼ିକ: ପାଠ୍ୟସ୍ତର ଉପରେ ଆଧାର କରି ମେଧାବୃତ୍ତି ଚାରିଟି ଉପାଦାନକୁ ନେଇ ଗଠିତ ଯାହାକି ସାରଣୀରେ ବିସ୍ତୃତ ଭାବେ ଦିଆଯାଇଛି</p>	<table border="1"> <thead> <tr> <th rowspan="2">ବୃତ୍ତି ପ୍ରକାର</th> <th colspan="4">ବୃତ୍ତି ସଂଖ୍ୟା</th> <th rowspan="2">ହିତାଧିକାରୀ ପ୍ରତି ରାଶିର ପରିମାଣ (ଟଙ୍କାରେ)</th> </tr> <tr> <th>2017-18</th> <th>2018-19</th> <th>2019-20</th> <th>2020-21</th> </tr> </thead> <tbody> <tr> <td>କନିଷ୍ଠ ଯୋଗ୍ୟତା</td> <td>10000</td> <td>10000</td> <td>ଶୂନ୍ୟ</td> <td>ଶୂନ୍ୟ</td> <td>3000</td> </tr> <tr> <td>ବରିଷ୍ଠ ଯୋଗ୍ୟତା</td> <td>3000</td> <td>3000</td> <td>3000</td> <td>6000</td> <td>5000</td> </tr> <tr> <td>ପିଜି ଯୋଗ୍ୟତା</td> <td>1500</td> <td>1500</td> <td>1500</td> <td>2500</td> <td>10000</td> </tr> <tr> <td>ଟି ଆଣ୍ଡ ପି ଯୋଗ୍ୟତା</td> <td>10000</td> <td>10000</td> <td>10000</td> <td>6000</td> <td>10000</td> </tr> </tbody> </table>	ବୃତ୍ତି ପ୍ରକାର	ବୃତ୍ତି ସଂଖ୍ୟା				ହିତାଧିକାରୀ ପ୍ରତି ରାଶିର ପରିମାଣ (ଟଙ୍କାରେ)	2017-18	2018-19	2019-20	2020-21	କନିଷ୍ଠ ଯୋଗ୍ୟତା	10000	10000	ଶୂନ୍ୟ	ଶୂନ୍ୟ	3000	ବରିଷ୍ଠ ଯୋଗ୍ୟତା	3000	3000	3000	6000	5000	ପିଜି ଯୋଗ୍ୟତା	1500	1500	1500	2500	10000	ଟି ଆଣ୍ଡ ପି ଯୋଗ୍ୟତା	10000	10000	10000	6000	10000
ବୃତ୍ତି ପ୍ରକାର	ବୃତ୍ତି ସଂଖ୍ୟା				ହିତାଧିକାରୀ ପ୍ରତି ରାଶିର ପରିମାଣ (ଟଙ୍କାରେ)																														
	2017-18	2018-19	2019-20	2020-21																															
କନିଷ୍ଠ ଯୋଗ୍ୟତା	10000	10000	ଶୂନ୍ୟ	ଶୂନ୍ୟ	3000																														
ବରିଷ୍ଠ ଯୋଗ୍ୟତା	3000	3000	3000	6000	5000																														
ପିଜି ଯୋଗ୍ୟତା	1500	1500	1500	2500	10000																														
ଟି ଆଣ୍ଡ ପି ଯୋଗ୍ୟତା	10000	10000	10000	6000	10000																														

(ଉତ୍ସ: ମେଧାବୃତ୍ତି ମାର୍ଗଦର୍ଶିକା)

4.2 ପିଏମ୍‌ଏସ୍ ଯୋଜନାର କାର୍ଯ୍ୟ ପ୍ରବାହ

ଯୋଗ୍ୟ ଏସ୍‌ସି/ ଏସ୍‌ସି, ଓବିସି ଏବଂ ଇବିସି ଛାତ୍ରାଛାତ୍ରୀମାନଙ୍କୁ ପିଏମ୍‌ଏସ୍ ମଞ୍ଜୁର ଏବଂ ବିତରଣ କରିବାକୁ ଏସ୍‌ଏସ୍‌ଟି ବିଭାଗ 2011-12 ଠାରୁ ଏକ ଅନୁଲାଇନ୍ ଇ-ବୃତ୍ତି ପୋର୍ଟାଲ ଅର୍ଥାତ୍ ମାଟ୍ରିକ୍ ପରବର୍ତ୍ତୀ ବୃତ୍ତି, ପଞ୍ଜିକରଣ, ରିଲିଜ୍ ଏବଂ ନେଟ୍‌ୱାର୍କ ସାଧ୍ୟସଂଚାଳନ (ପ୍ରେରଣା) ପ୍ରଦର୍ଶନ କରିଥିଲା, ଯାହାକି ଜାତୀୟ ସୂଚନା କେନ୍ଦ୍ର (ଏନଆଇସି), ଭୋପାଳ ଦ୍ୱାରା ବିକଶିତ ହୋଇଥିଲା । ରାଜ୍ୟର ବିଭିନ୍ନ ବିଭାଗ ଦ୍ୱାରା ଛାତ୍ରାଛାତ୍ରୀମାନଙ୍କୁ ଦିଆଯାଉଥିବା ସମସ୍ତ ପ୍ରକାର ବୃତ୍ତି ଗୋଟିଏ ପ୍ଲାଟଫର୍ମ ମାଧ୍ୟମରେ ପରିଚାଳନା ପାଇଁ, ଓଡ଼ିଶା ରାଜ୍ୟ ବୃତ୍ତି ପୋର୍ଟାଲ (ଓଏସ୍‌ଏସ୍‌ପି) 2020-21 ଠାରୁ ଆରମ୍ଭ ହୋଇଥିଲା । ପିଏମ୍‌ଏସ୍ ର ପ୍ରକ୍ରିୟାକରଣ ପାଇଁ 2020-21 ଠାରୁ ଏସ୍‌ଏସ୍‌ଟି ବିଭାଗ ଓଏସ୍‌ଏସ୍‌ପିର ଏହି ନୂଆ ପୋର୍ଟାଲକୁ କାର୍ଯ୍ୟକାରୀ କରିଥିଲେ । ପ୍ରେରଣା ଏବଂ ଓଏସ୍‌ଏସ୍‌ପିର ପ୍ରକ୍ରିୟା ପ୍ରବାହ ନିମ୍ନରେ ଚିତ୍ର 4.1 ରେ ଦର୍ଶାଯାଇଛି:

ଚିତ୍ର 4.1: ପ୍ରେରଣା ଏବଂ ଓଏସଏସପି ର ପ୍ରକ୍ରିୟା ପ୍ରବାହ²²



²² ଏସଏସପି ବିଭାଗ ଏସିଏ ଏବଂ ଏସିଏ ହିତାଧିକାରୀଙ୍କ ପାଇଁ ଏବଂ ଡିଡ୍ ଦୁଃଖ, ଓବିସି ଏବଂ ଇସିସି ହିତାଧିକାରୀମାନଙ୍କ ପାଇଁ ବିଲ୍ ପ୍ରସ୍ତୁତ କରନ୍ତି

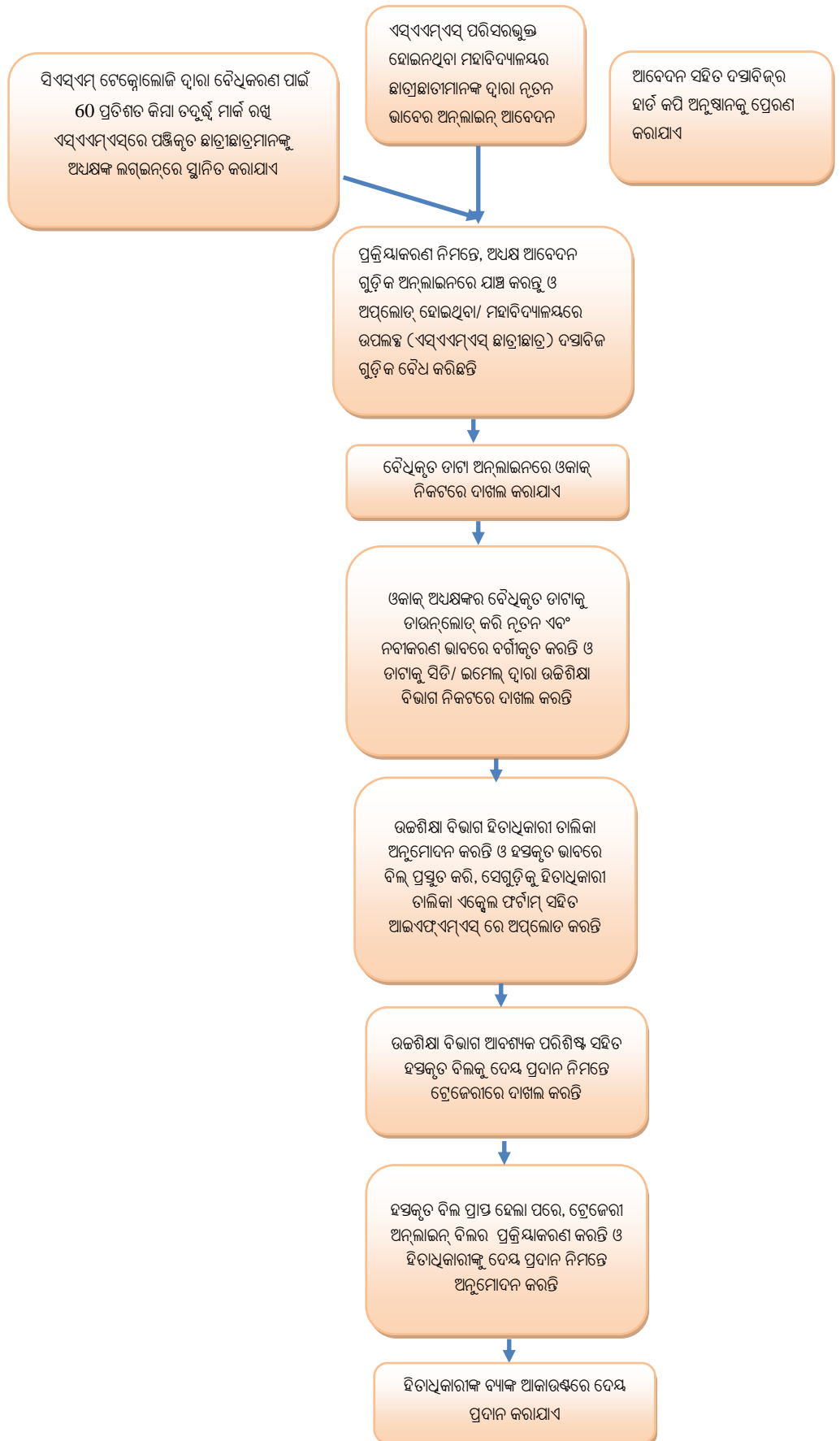
4.3 ମେଧାବୃତ୍ତି ଯୋଜନାର କାର୍ଯ୍ୟ ପ୍ରବାହ

ରାଜ୍ୟର ଯେଉଁ ମେଧାବୀ ଛାତ୍ରାଛାତ୍ରୀମାନଙ୍କର ମାତାପିତାଙ୍କ ଆୟ ବାର୍ଷିକ ଛଅ ଲକ୍ଷ ଟଙ୍କାରୁ ଅଧିକ ହୋଇନଥିବ, ସେମାନଙ୍କୁ ବୃତ୍ତି ଯୋଗାଇବା ପାଇଁ ଉଚ୍ଚଶିକ୍ଷା ବିଭାଗ, ଓଡ଼ିଶା ସରକାରଙ୍କ ଦ୍ୱାରା ମେଧାବୃତ୍ତି ଯୋଜନା ଆରମ୍ଭ କରାଯାଇଥିଲା । ଏହି ବୃତ୍ତି ଯୋଜନାର ପରିଚାଳନା ପାଇଁ ଇ-ମେଧାବୃତ୍ତି ସଫ୍ଟୱେୟାର, ଏକ ବେସରକାରୀ ବିଜ୍ଞେତା (ମେସର୍ସ ସିଏସ୍‌ଏମ୍ ଟେକ୍ନୋଲୋଜି) ଦ୍ୱାରା ବିକଶିତ ଓ ପରିକଳ୍ପିତ କରାଯାଇଥିଲା ଏବଂ ଏହା 2016-17 ଠାରୁ ଉଚ୍ଚଶିକ୍ଷା ବିଭାଗ ଦ୍ୱାରା ବ୍ୟବହୃତ ହେଉଅଛି ।

ଏହା ବ୍ୟତୀତ, ଓଡ଼ିଶା ସରକାରଙ୍କର ଷ୍ଟୁଡେଣ୍ଟ ଏକାଡେମିକ୍ ମ୍ୟାନେଜମେଣ୍ଟ ସିଷ୍ଟମ (ଏସ୍‌ଏମ୍‌ଏସ୍) ନାମକ ଏକ ଭିନ୍ନ ଅନୁଲାଇନ୍ ବ୍ୟବସ୍ଥା ମଧ୍ୟ ରହିଛି, ଯାହା ଉଚ୍ଚ ମାଧ୍ୟମିକ (ଅର୍ଥାତ୍ +2) ଏବଂ ସ୍ନାତକ (ୟୁଜି) ସ୍ତରୀୟ ପାଠ୍ୟକ୍ରମରେ ପ୍ରବେଶ ପାଇଁ ବ୍ୟବହୃତ ହେଉଛି । ଡେଣ୍ଟୁ +2 ଏବଂ ୟୁଜି ସ୍ତରର ସାଧାରଣ ପାଠ୍ୟକ୍ରମରେ ପ୍ରବେଶ କରିଥିବା ଛାତ୍ରାଛାତ୍ରୀଙ୍କ ବିବରଣୀ ଏସ୍‌ଏମ୍‌ଏସ୍ ରେ ସହଜରେ ଉପଲବ୍ଧ ହେଉଛି । ଏସ୍‌ଏମ୍‌ଏସ୍ ରେ ଉପଲବ୍ଧ ଏହି ତାଲିକାରେ, ଇ-ମେଧାବୃତ୍ତି ଆପ୍ଲିକେସନ ସିଷ୍ଟମରେ²³ ମେଧାବୃତ୍ତି ପାଇଁ ଯୋଗ୍ୟ ଛାତ୍ରାଛାତ୍ରୀଙ୍କ ସଂଖ୍ୟା ଜାଣିବା ପାଇଁ ତଥା ବୃତ୍ତି ପରିଚାଳନା ପାଇଁ ବ୍ୟବହୃତ ହେଉଛି । ଇ-ମେଧାବୃତ୍ତି ସଫ୍ଟୱେୟାରର ପ୍ରକ୍ରିୟା ପ୍ରବାହ ଏବଂ ଏସ୍‌ଏମ୍‌ଏସ୍ ସହିତ ଏହାର ଇଣ୍ଟେଗ୍ରେସନ୍ ନିମ୍ନ ଚିତ୍ରରେ ଦର୍ଶାଯାଇଛି:

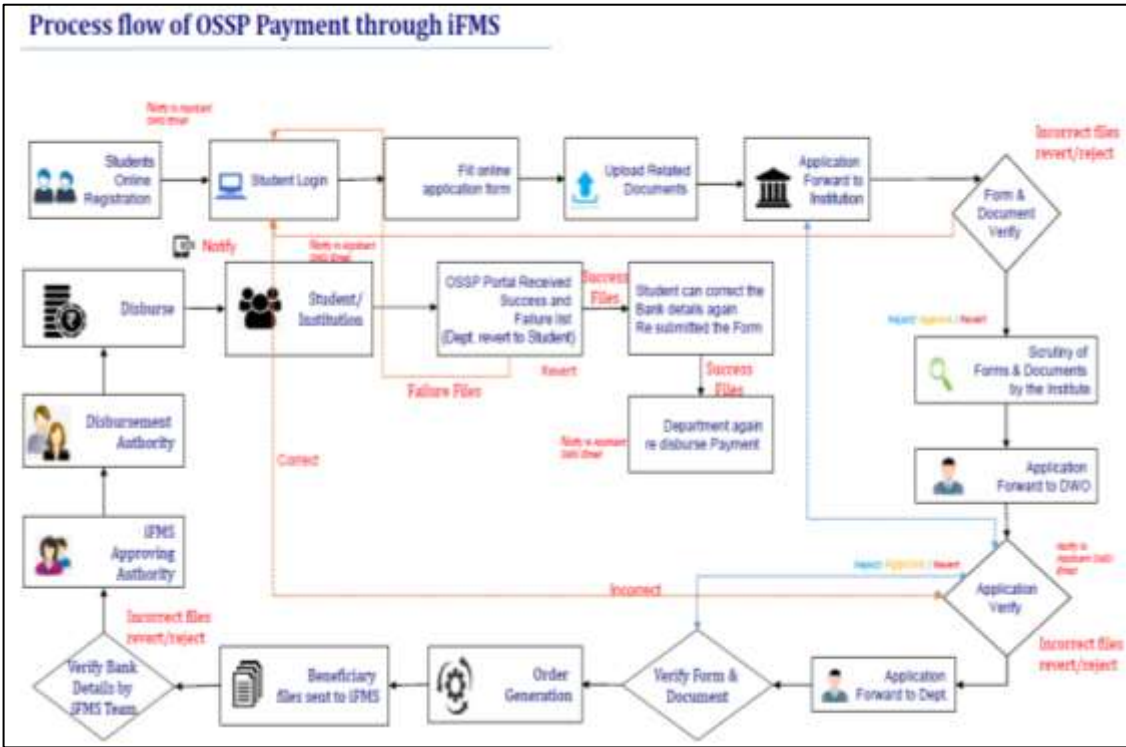
²³ 2020-21 ରୁ ସରକାର, ଓଏସ୍‌ଏସ୍‌ପି କୁ ଏକ ସାଧାରଣ ବୃତ୍ତି ପୋର୍ଟାଲ ଭାବରେ ବ୍ୟବହାର କରିଥିଲେ

ଚିତ୍ର 4.2: ଇ-ମେଧାଭୂତି ପ୍ରକ୍ରିୟା ପ୍ରଗତି



ଓଏସ୍‌ସ୍‌ସ୍‌ପି ହେଉଛି ଏକ ଡ୍ରେର୍ ଆଧାରିତ ସଫ୍ଟୱେୟାର, ଯାହା ଆଙ୍କୁଲାର 8.3, ପିଏର୍‌ପି 7.1 ଏବଂ ପିଏର୍‌ପି ଲାରାଭେଲ୍ ସହିତ ମାଇ ଏସ୍‌କ୍ୟୁଏଲ୍ ର ବ୍ୟାକ୍‌ଏଣ୍ଡ ଟୁଲକୁ ବ୍ୟବହାର କରି ସିଏସ୍‌ସ୍‌ପି ଟେକ୍ନୋଲୋଜି ଦ୍ୱାରା ବିକଶିତ ହୋଇଛି । ଓଏସ୍‌ସ୍‌ସ୍‌ପି ତଥ୍ୟର ମହତ୍ତ୍ୱ ଅବସ୍ଥିତି ହେଉଛି ଓଡ଼ିଶା ରାଜ୍ୟ ତାଟା କେନ୍ଦ୍ର । ଓଏସ୍‌ସ୍‌ସ୍‌ପିର ଯାଦିକ କାର୍ଯ୍ୟପ୍ରବାହ ନିମ୍ନରେ ଦର୍ଶାଯାଇଛି ।

ଚିତ୍ର 4.3: ଓଏସ୍‌ସ୍‌ସ୍‌ପିର ପ୍ରକ୍ରିୟା ପ୍ରବାହ



4.4 ହିତାଧିକାରୀଙ୍କ ଚିହ୍ନଟ ଏବଂ ଅନ୍ତର୍ଭୁକ୍ତିକରଣ

ପିଏସ୍‌ସ୍‌ସ୍ ଏବଂ ମେଧାବୃତ୍ତି ପରି କୌଣସି ତିବିଟି ଯୋଜନାର ପ୍ରବାବଶାଳୀ କାର୍ଯ୍ୟାନୁଷ୍ଠାନ ପାଇଁ ହିତାଧିକାରୀଙ୍କ ସଠିକ୍ ଚିହ୍ନଟ ଏକ ଗୁରୁତ୍ୱପୂର୍ଣ୍ଣ ମାନଦଣ୍ଡ । ସରକାରୀ ପ୍ରାୟୋଜିତ ବୃତ୍ତି ଯୋଜନା ବିଷୟରେ ପର୍ଯ୍ୟାପ୍ତ ସଚେତନତା ସୃଷ୍ଟି କରିବା ଏବଂ ଏହିପରି ବୃତ୍ତି ପାଇଁ ଆବେଦନ କରିବା ସମୟରେ ଛାତ୍ରାଛାତ୍ରୀମାନେ ସମ୍ମୁଖୀନ ହେଉଥିବା ସମସ୍ୟାର ସମାଧାନ ହେଉଛି ଉପଯୁକ୍ତ ଚିହ୍ନଟ ଏବଂ ଯୋଗ୍ୟ ହିତାଧିକାରୀଙ୍କ ସମ୍ପୂର୍ଣ୍ଣ ଅନ୍ତର୍ଭୁକ୍ତିକରଣ ପାଇଁ ଗୁରୁତ୍ୱପୂର୍ଣ୍ଣ । ବର୍ତ୍ତମାନର ବୃତ୍ତି ଯୋଜନା କ୍ଷେତ୍ରରେ, ଏସ୍‌ସି, ଏସ୍‌ଟି, ଓବିସି ଏବଂ ଆର୍ଥିକ ଦୃଷ୍ଟିରୁ ଦୁର୍ବଳ ଆୟ ବର୍ଗ ଭଳି ସମାଜର ବଞ୍ଚିତ ବର୍ଗର ବଞ୍ଚିତ ଛାତ୍ରାଛାତ୍ରୀମାନେ ଯୋଗ୍ୟ ହିତାଧିକାରୀମାନଙ୍କ ମଧ୍ୟରେ ଅନ୍ତର୍ଭୁକ୍ତ ।

ନଥିଗୁଡ଼ିକର ପରୀକ୍ଷାରେ ଅତିବ୍ ଉଭୟ କ୍ଷେତ୍ରରେ ନିମ୍ନଲିଖିତ ତ୍ରୁଟିଗୁଡ଼ିକ ଲକ୍ଷ୍ୟ କରିଥିଲେ ।

4.4.1 ପିଏସ୍‌ସ୍‌ସ୍ ଅଧିନରେ ପର୍ଯ୍ୟାପ୍ତ ଅନ୍ତର୍ଭୁକ୍ତିକରଣ ନହେବା

ସଠିକ୍ ଲକ୍ଷ୍ୟ ଏବଂ ଯୋଗ୍ୟ ହିତାଧିକାରୀ ଚିହ୍ନଟ, ତିବିଟି ଅଧିନରେ ସଫଳ ଯୋଜନା କାର୍ଯ୍ୟକାରୀତା ପାଇଁ ଅନ୍ୟତମ ପ୍ରାକ୍ ଆବଶ୍ୟକତା । ଏହି ଯୋଜନା ଅଧିନରେ ଯୋଗ୍ୟ ଜନସଂଖ୍ୟାକୁ ଅନ୍ତର୍ଭୁକ୍ତ କରିବା ଏବଂ ତିବିଟି କାର୍ଯ୍ୟକାରୀ ବିଭାଗରେ ନୋଡାଲ ପ୍ରକୋଷ୍ଟ ଗଠନ ସୁନିଶ୍ଚିତ କରିବା ପାଇଁ ସାମାଜିକ ଅର୍ଥନୈତିକ ଏବଂ ଜାତି

ଜନଗଣନା²⁴ (ଏସ୍‌ଇସିସି) ଆଧାରିତ ସାମାଜିକ ରେଜିଷ୍ଟ୍ରି ସହିତ ଲିଙ୍କେଜ୍ ଦାୟିତ୍ୱ ରାଜ୍ୟ ଡିଭିଟି ସେଲକୁ ଦିଆଯାଇଥିଲା ।

2017-21 ମଧ୍ୟରେ, ବର୍ଷ ଅନୁସାରେ ଏବଂ ବର୍ଷ ଅନୁସାରେ ପିଏମ୍‌ଏସ୍ ଅଧିନରେ ଅନ୍ତର୍ଭୁକ୍ତ ହୋଇଥିବା ଛାତ୍ରଛାତ୍ରୀମାନଙ୍କର ସଂଖ୍ୟା ନିମ୍ନ ପ୍ରକାରେ ଅଟେ :

ସାରଣୀ 4.3: 2017-21 ମଧ୍ୟରେ ପିଏମ୍‌ଏସ୍ ଅଧିନରେ ହିତାଧିକାରୀ ଅନ୍ତର୍ଭୁକ୍ତିକରଣ ଧାରା

ବର୍ଷ	2017-18	2018-19	2019-20	2020-21
ଏସ୍‌ସି	1,84,883	2,27,412	1,66,400	1,67,702
ଏସ୍‌ଟି	1,86,061	2,10,866	1,68,449	1,67,241
ଓବିସି	1,79,794	1,38,030	1,14,935	1,07,925
ଇବିସି	97	923	1,153	3,702
ମୋଟ	5,50,835	5,77,231	4,50,937	4,46,570

(ଉତ୍ସ: ଏସ୍‌ଏସ୍‌ଟି ବିଭାଗ)

ଉପରୋକ୍ତ ସାରଣୀରୁ ଏହା ଦେଖାଗଲା ଯେ ପିଏମ୍‌ଏସ୍ ଅଧିନରେ ଅନ୍ତର୍ଭୁକ୍ତ ମୋଟ ଛାତ୍ରଛାତ୍ରୀ ସଂଖ୍ୟା 2017-18 ରେ 5.51 ଲକ୍ଷ ରୁ 2020-21 ରେ 4.47 ଲକ୍ଷକୁ 19 ପ୍ରତିଶତ ହ୍ରାସ ପାଇଛି । ଇବିସି ବର୍ଗ ବ୍ୟତୀତ, ଅନ୍ୟ ବର୍ଗରେ ହିତାଧିକାରୀ ଅନ୍ତର୍ଭୁକ୍ତିକରଣ 2017-18 ଓ 2020-21 ମଧ୍ୟରେ ହ୍ରାସ ପାଇଥିଲା ।

ସମାକ୍ଷା ଲକ୍ଷ୍ୟ କଲେ ଯେ ସମସ୍ତ ଯୋଗ୍ୟ ହିତାଧିକାରୀଙ୍କ ଚିହ୍ନଟ ପାଇଁ ଏସ୍‌ଇସିସି ତଥ୍ୟ ବିଶ୍ଳେଷଣ କରିବାକୁ ଡିଭିଟି ସେଲ କିମ୍ବା ଏସ୍‌ଏସ୍‌ଟି ବିଭାଗ ପଦକ୍ଷେପ ଗ୍ରହଣ କରିନଥିଲେ । ଆବେଦନ ମାଧ୍ୟମରେ ଦାଖଲ ହୋଇଥିବା ତଥ୍ୟ, ହିତାଧିକାରୀମାନଙ୍କର ତଥ୍ୟ ସଂଗ୍ରହର ଏକ ମାତ୍ର ଉତ୍ସ ଥିଲା । ଏପରିକି ଏସ୍‌ଏମ୍‌ଏସ୍‌ଏସ୍‌ରେ ଉପଲବ୍ଧ ତଥ୍ୟଗୁଡ଼ିକ, ପିଏମ୍‌ଏସ୍ ପାଇଁ ଯୋଗ୍ୟ ଛାତ୍ରଛାତ୍ରୀଙ୍କ ସଂଖ୍ୟା ଓ ଆବେଦନ କରିଥିବା ଛାତ୍ରଛାତ୍ରୀମାନଙ୍କର ସଂଖ୍ୟା ସହିତ ତୁଳନା କରିବାରେ ବ୍ୟବହୃତ ହୋଇନଥିଲା ।

ତେଣୁ, ରାଜ୍ୟରେ ଉପଲବ୍ଧ ଯୋଗ୍ୟ ଛାତ୍ରଛାତ୍ରୀମାନଙ୍କର କୌଣସି ସର୍ବେକ୍ଷଣ କିମ୍ବା ତାତ୍‌କାଳୀନ ଅନୁପସ୍ଥିତିରେ ବିଭାଗ, ପିଏମ୍‌ଏସ୍ ଅଧିନରେ ଯୋଗ୍ୟ ଅନୁସୂଚିତ ଜନଜାତି ଏବଂ ଅନୁସୂଚିତ ଜାତି ଛାତ୍ରଛାତ୍ରୀଙ୍କ ପ୍ରକୃତ ଅନ୍ତର୍ଭୁକ୍ତି ଜାଣିବା ସ୍ଥିତିରେ ନଥିଲା ।

ଉପରୋକ୍ତ **ଅନୁକ୍ଷେପ 4.3** ରେ ସୂଚିତ କରାଯାଇଥିବା ଅନୁସାରେ ରାଜ୍ୟରେ +2 ପାଠ୍ୟକ୍ରମରେ ପ୍ରବେଶ କରିଥିବା ଛାତ୍ରଛାତ୍ରୀମାନଙ୍କର ବିବରଣୀ ଏସ୍‌ଏମ୍‌ଏସ୍‌ଏସ୍‌ରେ ଉପଲବ୍ଧ ଥିଲା । +2 ପାଠ୍ୟକ୍ରମରେ ଭର୍ତ୍ତି ହୋଇଥିବା ଅନୁସୂଚିତ ଜାତି/ ଅନୁସୂଚିତ ଜନଜାତି ବର୍ଗର ଛାତ୍ରଛାତ୍ରୀମାନଙ୍କ ସଂଖ୍ୟା ଏବଂ 2017-21 ମଧ୍ୟରେ ପିଏମ୍‌ଏସ୍ ପାଇଁ ଆବେଦନ କରିଥିବା ଏହି ବର୍ଗର ଛାତ୍ରଛାତ୍ରୀମାନଙ୍କର ତୁଳନାତ୍ମକ ଚିତ୍ର ନିମ୍ନ ସାରଣୀରେ ଦର୍ଶାଯାଇଛି :

ସାରଣୀ 4.4: 2017-21 ଅବଧିରେ ଅନୁସୂଚିତ ଜାତି/ ଅନୁସୂଚିତ ଜନଜାତି ଛାତ୍ରଛାତ୍ରୀଙ୍କ ଦ୍ୱାରା ପ୍ରବେଶ ଓ ଆବେଦନ

ବର୍ଷ	+2 ରେ ପ୍ରବେଶ		ପିଏମ୍‌ଏସ୍ ପାଇଁ ଆବେଦନ		ପିଏମ୍‌ଏସ୍ ପାଇଁ ପ୍ରବେଶ କରିଛନ୍ତି କିନ୍ତୁ ଆବେଦନ କରିନାହାନ୍ତି		ପ୍ରବେଶ କରିଥିବା ଛାତ୍ରଛାତ୍ରୀମାନଙ୍କର ଆବେଦନର ପ୍ରତିଶତ	
	ଏସ୍‌ସି	ଏସ୍‌ଟି	ଏସ୍‌ସି	ଏସ୍‌ଟି	ଏସ୍‌ସି	ଏସ୍‌ଟି	ଏସ୍‌ସି	ଏସ୍‌ଟି
	1	2	3	4	5 (1-3)	6 (2-4)	7 (3/1%)	8 (4/2%)
2017-18	73,515	79,163	42,624	52,693	30,891	26,470	58	67
2018-19	63,990	71,756	40,751	47,212	23,239	24,544	64	66
2019-20	56,586	65,233	31,233	39,913	25,353	25,320	55	61
2020-21	60,736	69,634	30,774	41,010	29,962	28,624	51	59
ମୋଟ	2,54,827	2,85,786	1,45,382	1,80,828	1,09,445	1,04,958	57	63

(ଉତ୍ସ: ସାମ୍‌ସ୍, ପ୍ରେରଣା ଏବଂ ଏସ୍‌ଏସ୍‌ପି ତଥ୍ୟାବଳୀରୁ ଆନିତ)

²⁴ ଭାରତ ସରକାରଙ୍କ ଗ୍ରାମ୍ୟ ବିକାଶ ମନ୍ତ୍ରାଳୟ ସମଗ୍ର ଦେଶରେ ଏକ ବିସ୍ତୃତ ଘରକୁ ଘର ଗଣନା ମାଧ୍ୟମରେ ଦେଶର ପରିବାର ସମ୍ପର୍କିତ ବହୁ ସଂଖ୍ୟକ ସାମାଜିକ, ଅର୍ଥନୈତିକ ସୂଚକଗୁଡ଼ିକ ଉପରେ ସୂଚନା ପ୍ରସ୍ତୁତ କରିବା ପାଇଁ ସାମାଜିକ, ଅର୍ଥନୈତିକ ଓ ଜାତି ଜନଗଣନା (ଏସ୍‌ଇସିସି) ଜୁନ୍ 2011 ରେ ପରିଚାଳନା କରିଥିଲେ

ଅତିରିକ୍ତ ଲକ୍ଷ୍ୟ କଲେ ଯେ:

- ଅନୁସୂଚିତ ଜାତି ବର୍ଗରେ 2017-21 ମଧ୍ୟରେ +2 ପାଠ୍ୟକ୍ରମରେ ପ୍ରବେଶ କରିଥିବା 2.55 ଲକ୍ଷ ଛାତ୍ରାଛାତ୍ରୀଙ୍କ ମଧ୍ୟରୁ କେବଳ 1.45 ଲକ୍ଷ ଛାତ୍ରାଛାତ୍ରୀ (57 ପ୍ରତିଶତ) ପିଏମ୍‌ଏସ୍ ପାଇଁ ଆବେଦନ କରିଥିଲେ । 2017-21 ମଧ୍ୟରେ ପିଏମ୍‌ଏସ୍ ପାଇଁ ଆବେଦନ କରି ଭର୍ତ୍ତି ହୋଇଥିବା ଅନୁସୂଚିତ ଜାତିର ଛାତ୍ରାଛାତ୍ରୀମାନଙ୍କର ବର୍ଷାଓ୍ଵାରା ପ୍ରତିଶତ କେବଳ 51 ରୁ 64 ପ୍ରତିଶତ ମଧ୍ୟରେ ରହିଥିଲା ।
- ଅନୁସୂଚିତ ଜନଜାତି ବର୍ଗ କ୍ଷେତ୍ରରେ, ସମାନ ଅବସ୍ଥାରେ ପିଏମ୍‌ଏସ୍ ପାଇଁ ଆବେଦନ କରିଥିବା ଛାତ୍ରାଛାତ୍ରୀମାନଙ୍କ ସଂଖ୍ୟା 63 ପ୍ରତିଶତରେ ଅପେକ୍ଷାକୃତ ଅଧିକ ଥିଲା, ଯେହେତୁ +2 ସ୍ତରରେ ପିଏମ୍‌ଏସ୍ ପାଇଁ ଆବେଦନ କରିଥିବା 2.86 ଲକ୍ଷ ମଧ୍ୟରୁ 1.80 ଲକ୍ଷ ଛାତ୍ରାଛାତ୍ରୀ ଭର୍ତ୍ତି ହୋଇଥିଲେ । ସେହିପରି ଭାବରେ 2017-21 ଅବସ୍ଥାରେ ପିଏମ୍‌ଏସ୍ ପାଇଁ ଆବେଦନ କରିଥିବା ଅନୁସୂଚିତ ଜନଜାତିର ଛାତ୍ରାଛାତ୍ରୀ ମାନଙ୍କର ବାର୍ଷିକ ହାର 59 ରୁ 67 ପ୍ରତିଶତ ମଧ୍ୟରେ ରହିଥିଲା ।
- ପିଏମ୍‌ଏସ୍ ପାଇଁ ଆବେଦନ କରିଥିବା ଅନୁସୂଚିତ ଜାତି ବର୍ଗର ଛାତ୍ରାଛାତ୍ରୀ ମାନଙ୍କର ପଞ୍ଜିକରଣ ଧାରା 2018-19 ଠାରୁ ହ୍ରାସ ପାଇଥିଲା । ଭର୍ତ୍ତି ହୋଇଥିବା ଏସ୍‌ସି ବର୍ଗର ଛାତ୍ରାଛାତ୍ରୀଙ୍କର 58 ପ୍ରତିଶତ 2017-18 ବର୍ଷରେ ପିଏମ୍‌ଏସ୍ ପାଇଁ ଆବେଦନ କରିଥିବା ବେଳେ, ତାହା 2020-21 ବର୍ଷରେ 51 ପ୍ରତିଶତକୁ ହ୍ରାସ ପାଇଥିଲା । ସେହିପରି ପିଏମ୍‌ଏସ୍ ପାଇଁ ଆବେଦନ କରିଥିବା ଏସ୍‌ଟି ଛାତ୍ରାଛାତ୍ରୀଙ୍କ ହାର 2017-18 ରେ 67 ପ୍ରତିଶତ ରୁ 2020-21 ରେ 59 ପ୍ରତିଶତକୁ ହ୍ରାସ ପାଇଥିଲା ।

ସମାକ୍ଷା ଲକ୍ଷ୍ୟ କଲେ ଯେ ଏସ୍‌ଏସ୍‌ସିରେ ଉପଲବ୍ଧ ତଥ୍ୟ କିମ୍ବା ସର୍ବେକ୍ଷଣ କିମ୍ବା ଏସ୍‌ଏସ୍‌ଏସ୍‌ଏସ୍ ତାତ୍କାଳିନୀରେ ଉପଲବ୍ଧ ଅନୁସୂଚିତ ଜାତି ଏବଂ ଅନୁସୂଚିତ ଜନଜାତି ଛାତ୍ରାଛାତ୍ରୀମାନଙ୍କର ଯୋଗ୍ୟ ସଂଖ୍ୟା ଚିହ୍ନଟ କରିବାକୁ ଏବଂ ସମସ୍ତ ଯୋଗ୍ୟ ଛାତ୍ରାଛାତ୍ରୀମାନେ ପିଏମ୍‌ଏସ୍ ଅଧିନରେ ଅନ୍ତର୍ଭୁକ୍ତ ହେଲେ କି ନାହିଁ ନିଶ୍ଚିତ କରିବାକୁ ଏସ୍‌ଏସ୍‌ଟି ବିଭାଗ ଦ୍ଵାରା କୌଣସି ଉଦ୍ୟମ କରାଯାଇ ନଥିଲା (ମାର୍ଚ୍ଚ 2021) ।

ଏସ୍‌ଏସ୍‌ଟି ବିଭାଗ ବ୍ୟକ୍ତ କଲେ (ମାର୍ଚ୍ଚ 2021) ଯେ, 2019-20 ରୁ ବୃତ୍ତି ଆବେଦନ ଦାଖଲ ପାଇଁ ଆଧାରର ବାଧ୍ୟତାମୂଳକ ବ୍ୟବହାର ହେତୁ ଅନ୍ତର୍ଭୁକ୍ତିକରଣ ହ୍ରାସ ପାଇଥିଲା । ବିଭାଗ ଦ୍ଵାରା ଦର୍ଶାଯାଇଥିବା କାରଣ ଯୁକ୍ତିଯୁକ୍ତ ନଥିଲା, କାରଣ +2 ସ୍ତରରେ ଛାତ୍ରା ଛାତ୍ରୀମାନଙ୍କ ପିଏମ୍‌ଏସ୍ ପାଇଁ ଆବେଦନ ସଂଖ୍ୟାରେ ହ୍ରାସ 2018-19 ରୁ ଆରମ୍ଭ ହୋଇଥିଲା, ଯାହାକି ଆଧାର ନିୟମ ଲାଗୁ ହେବାର ବହୁତ ପୂର୍ବରୁ ଥିଲା । ଅଧିକତ୍ରୁ, ଯଦିଓ ଆମେ ପିଏମ୍‌ଏସ୍‌ରେ ଅନ୍ତର୍ଭୁକ୍ତିକରଣ ହ୍ରାସର କାରଣ ଭାବରେ ଆଧାର ବାଧ୍ୟତାମୂଳକ ହେବାକୁ ଦର୍ଶାଯାଏ, ଏହା ସମାନ୍ତରାଳ ଭାବରେ ବିଭାଗ ତରଫରୁ ପ୍ରସ୍ତୁତି ପ୍ରଣାଳୀ ବିଶେଷ କରି, ତିବିଟିର ସଫଳ ରୂପାୟନ ପାଇଁ ଉଦ୍ଦିଷ୍ଟ ଧାର୍ଯ୍ୟ ହିତାଧିକାରୀଙ୍କୁ ଆଧାରରେ ନାମ ଲେଖାଇବାକୁ ଉତ୍ସାହିତ କରିବା ପାଇଁ ପଦକ୍ଷେପ ଗ୍ରହଣର ଅଭାବକୁ ଦର୍ଶାଏ :

ସୁପାରିଶ 4.1:

ପିଏମ୍‌ଏସ୍ ପାଇଁ ସମ୍ପାଦ୍ୟ ଯୋଗ୍ୟ ପ୍ରାର୍ଥୀଙ୍କ ସଂଖ୍ୟା ଆକଳନ ଓ ଆବେଦନକାରୀଙ୍କ ସଂଖ୍ୟା ସହ ତାହାର ତୁଳନା କରି ପିଏମ୍‌ଏସ୍ ପାଇଁ ଆବେଦନ କରି ନଥିବା ପ୍ରାର୍ଥୀଙ୍କ ଚିହ୍ନଟ ପାଇଁ ଏସ୍‌ଏସ୍‌ଟି ବିଭାଗ ଆବଶ୍ୟକ ବ୍ୟବସ୍ଥା ପ୍ରବର୍ତ୍ତନ କରିବା ଉଚିତ୍ । ସୁବିଧାକୁ ବଞ୍ଚିତ ଛାତ୍ରାଛାତ୍ରୀମାନଙ୍କୁ ପିଏମ୍‌ଏସ୍ ପାଇବାରେ ସହାୟତା ପ୍ରଦାନ ପାଇଁ ସେମାନଙ୍କ ନିକଟରେ ପହଞ୍ଚିବାରେ ପ୍ରୟାସ କରାଯିବା ଉଚିତ୍ ।

4.4.2 ମେଧାବୃତ୍ତି ପାଇଁ ସମଗ୍ର ଯୋଗ୍ୟ ହିତାଧିକାରୀମାନଙ୍କର ଅନ୍ତର୍ଭୁକ୍ତିକରଣ ପାଇଁ ଉପଯୁକ୍ତ ପଦକ୍ଷେପର ଅଭାବ

ଉଚ୍ଚଶିକ୍ଷା ବିଭାଗ (ଏଚ୍‌ଇଡି), ଜୁନିୟର ମେରିଟ୍, ସିନିୟର ମେରିଟ୍, ପିଜି ମେରିଟ୍ ଏବଂ ଟିଆଣ୍ଡପି ମେରିଟ୍ ଭଳି ଚାରଟି ବିଭିନ୍ନ ବର୍ଗର ବିଭିନ୍ନ ଶ୍ରେଣୀର ଛାତ୍ରାଛାତ୍ରୀମାନଙ୍କ ପାଇଁ ମେଧାବୃତ୍ତି ପ୍ରଦାନ କରିଥିଲା, ବିଭିନ୍ନ ବର୍ଗ

ଅଧିକାଂଶ ବୃତ୍ତି ଦିଆଯିବାକୁ ଥିବା ନୂଆ ଛାତ୍ରାଛାତ୍ର (ନୂତନ ଭାବରେ ଭର୍ତ୍ତି ହୋଇଥିବା) ମାନଙ୍କ ସଂଖ୍ୟା ବାର୍ଷିକ ଭିତ୍ତିରେ ସ୍ଥିରୀକୃତ ହୋଇଥାଏ । ଯେଉଁ ଛାତ୍ରାଛାତ୍ର ଗୋଟିଏ ବୃତ୍ତି ଅଧିକାରରେ ଥିଲେ ଅନ୍ତର୍ଭୁକ୍ତ ହୋଇଥାନ୍ତି, ସେ ପରବର୍ତ୍ତୀ ବର୍ଷଗୁଡ଼ିକରେ ସେହି ବୃତ୍ତି ପାଇଁ ହକ୍ ଦାର ହୋଇଥାନ୍ତି (ନବୀକରଣ), ଯଦି ସେ ଉଚ୍ଚ ପାଠ୍ୟକ୍ରମ ଜାରି ରଖନ୍ତି । ତେଣୁ, ବୃତ୍ତିର ନବୀକରଣ ପାଇଁ କୌଣସି ଲକ୍ଷ୍ୟ ଧାର୍ଯ୍ୟ ହୋଇନାହିଁ ।

ମେଧାବୃତ୍ତିର ପ୍ରତ୍ୟେକ ଉପାଦାନ ଅଧିକାଂଶ ନୂତନ ଓ ନବୀକରଣ ବର୍ଷରେ 2017-20 ଅବଧିରେ ଅନ୍ତର୍ଭୁକ୍ତ ହେବାକୁ ଥିବା ଓ ପ୍ରକୃତ ଅନ୍ତର୍ଭୁକ୍ତିର ବର୍ଷଭିତ୍ତିକ ଛାତ୍ରାଛାତ୍ର ସଂଖ୍ୟା ନିମ୍ନ ସାରଣୀରେ ଦର୍ଶାଯାଇଛି । ଜୁନିୟର ମେରିଟ୍ ବୃତ୍ତି ପ୍ରଦାନ 2019-20 ଠାରୁ ବନ୍ଦ ହୋଇଥିଲା । 2020-21 ଶେଷରେ, ଯଦିଓ ଏକଭଳି, ପ୍ରଦାନ କରାଯିବାକୁ ଥିବା ବୃତ୍ତିର²⁵ ସଂଖ୍ୟା ସ୍ଥିର କରିସାରିଥିଲା, ଏପ୍ରିଲ 2021 ରେ କୌଣସି ଦରଖାସ୍ତ ଆମନ୍ତ୍ରଣ କରାଯାଇନଥିଲା ଏବଂ ଡିସେମ୍ବର 2021 ସୁଦ୍ଧା କୌଣସି ଦେୟ ପ୍ରଦାନ କରାଯାଇ ନଥିଲା । ତେଣୁ, 2020-21 ବର୍ଷ ସମକ୍ଷୟ କାରବାରର ବିଶ୍ଳେଷଣ ସମାକ୍ଷାରେ କରାଯାଇପାରିନଥିଲା ।

ସାରଣୀ 4.5: ମେଧାବୃତ୍ତି ଅଧିକାରରେ ବର୍ଷଭିତ୍ତିକ ଧାର୍ଯ୍ୟ ଲକ୍ଷ୍ୟ ଏବଂ ଅନ୍ତର୍ଭୁକ୍ତି

ବର୍ଷ	ବିଷୟ	ଜୁନିୟର ମେରିଟ୍	ସିନିୟର ମେରିଟ୍	ପିଜି ମେରିଟ୍	ଟିଆଣ୍ଡପି ମେରିଟ୍
2017-18	ଲକ୍ଷ୍ୟ	10,000	3,000	1,500	10,000
	ନୂତନ	3,065	2,877	64	141
	ନବୀକରଣ	7,832	7,830	1,693	11,646
2018-19	ଲକ୍ଷ୍ୟ	10,000	3,000	1,500	10,000
	ନୂତନ	9,987	2,998	1,500	2,018
	ନବୀକରଣ	1,986	1,044	47	6,122
2019-20	ଲକ୍ଷ୍ୟ	୦	3,000	1,500	10,000
	ନୂତନ	0	3,000	1,500	1,783
	ନବୀକରଣ	5,577	10,208	2,583	4,983
ମୋଟ	ଲକ୍ଷ୍ୟ	20,000	9,000	4,500	30,000
	ନୂତନ	13,052	8,875	3,064	3,942
	ନବୀକରଣ	15,395	19,082	4,323	22,751
ସଫଳତାର ପ୍ରତିଶତ (ନୂତନ: ଲକ୍ଷ୍ୟ)		65	99	68	13

(ଉତ୍ସ: ଏକଭଳି ଦ୍ୱାରା ପ୍ରଦାନ କରାଯାଇଥିବା ସୂଚନା)

ସମାକ୍ଷା ଏହା ଦେଖିଲା ଯେ ସିନିୟର ମେରିଟ୍ ବୃତ୍ତି ଅନ୍ତର୍ଗତ ଅନ୍ତର୍ଭୁକ୍ତି 2016-19 ମଧ୍ୟରେ ଧାର୍ଯ୍ୟ ଲକ୍ଷ୍ୟ ଅନୁଯାୟୀ ଥିଲା ବେଳେ ଅବଶିଷ୍ଟ ଡିମାଣ୍ଡ ବୃତ୍ତି ବର୍ଷରେ ଅନ୍ତର୍ଭୁକ୍ତି ହାର କେବଳ 13 (ଟିଆଣ୍ଡପି ମେରିଟ୍) ରୁ 68 (ପିଜି ମେରିଟ୍) ମଧ୍ୟରେ ରହିଥିଲା । ଏହିପରି ହ୍ରାସର କାରଣ ଗୁଡ଼ିକ ବିଭାଗ ଦ୍ୱାରା ବିଶ୍ଳେଷଣ କରାଯାଇ ନଥିଲା । ସଂପୃକ୍ତ ଅନୁଷ୍ଠାନଗୁଡ଼ିକର ଅଧ୍ୟକ୍ଷଙ୍କ ଦ୍ୱାରା ଆବେଦନ ଗୁଡ଼ିକର ଅଣ ବୈଧତା ଏବଂ ଯାଞ୍ଚରେ ବିଳମ୍ବ, ବୃତ୍ତି ପାଇଁ ଆବେଦନ କରିବାକୁ ଛାତ୍ରାଛାତ୍ରମାନଙ୍କୁ ନିରୁତ୍ସାହିତ କରିବା, ଅନ୍ତର୍ଭୁକ୍ତି ଏହି ହ୍ରାସର କିଛି କାରଣ ହୋଇପାରେ, ଯାହାକି **ଅନୁକ୍ଷେପ 4.6.1** ଏବଂ **4.6.2** ରେ ଯଥାକ୍ରମେ ଆଲୋଚନା କରାଯାଇଛି ।

ଉତ୍ତରରେ, ଉଚ୍ଚଶିକ୍ଷା ବିଭାଗ ବ୍ୟକ୍ତ କରିଥିଲେ (ସେପ୍ଟେମ୍ବର 2022) ଯେ ସେମାନେ ଅନୁଷ୍ଠାନ ସ୍ତରରେ ବୃତ୍ତି କମିଟି ଗଠନ ବ୍ୟତୀତ ବୃତ୍ତି ବିତରଣର ଅନ୍ତର୍ଭୁକ୍ତି ବଢାଇବାକୁ ଦରଖାସ୍ତ ଗୁଡ଼ିକର ବୈଧତା ପାଇଁ ଅଧିକ ଦାୟିତ୍ୱବାନ ହେବାକୁ, ସମସ୍ତ ମେରିଟ୍ ବର୍ଷରେ ନୂତନ ବୈଧ ପାଠ୍ୟକ୍ରମ ଅନ୍ତର୍ଭୁକ୍ତ କରିବାକୁ ନିଷ୍ପତ୍ତି ନେଇଥିଲେ ।

4.5 ଠିକ୍ ସମୟରେ ସୁବିଧା ଅନ୍ତରଣ ନିମନ୍ତେ ମଧ୍ୟସ୍ଥି ସ୍ତରକୁ କମ କରିବା ପାଇଁ ପ୍ରକ୍ରିୟା ପୁନର୍ଗଠନ

ଆଧାର ସଂଯୁକ୍ତ ବ୍ୟାଙ୍କ ଖାତା ମାଧ୍ୟମରେ ଫାଇଦାର ସ୍ଥାନାନ୍ତର କରିବାକୁ ଡିବିଟି ଏକ ବିକଳ ଯୋଜନା କରିଛି, ଯାହାକି ଅନେକ ପ୍ରକ୍ରିୟା ପୁନର୍ଗଠନ ଆବଶ୍ୟକ କରେ । ଯୋଜନା କାର୍ଯ୍ୟକାରୀ କରୁଥିବା ବିଭାଗ ଗୁଡ଼ିକ, ଡିବିଟି

²⁵ ସିନିୟର ମେରିଟ୍: 6,000, ପିଜି ମେରିଟ୍: 2,500 ଏବଂ ଟିଆଣ୍ଡପି ମେରିଟ୍: 6,000

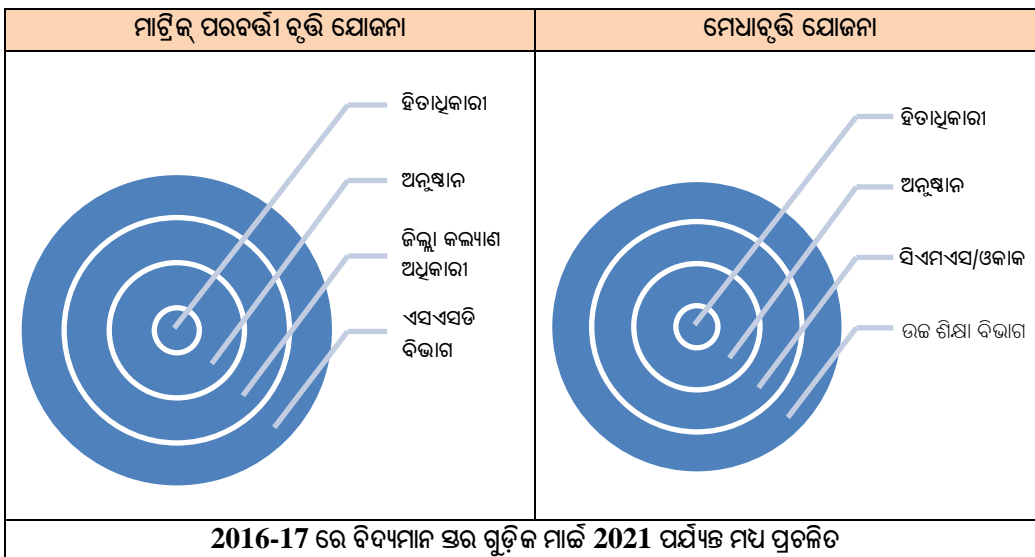
ସେଲ୍ ସାହାଯ୍ୟରେ ଏହି ପ୍ରକ୍ରିୟା ପୁନର୍ଗଠନ ପାଇଁ ଦାୟୀ, ଯାହା ସୁବିଧା ଅନ୍ତରଣ ପାଇଁ ମଧ୍ୟସ୍ଥି ସ୍ତରକୁ ହ୍ରାସ କରେ ଏବଂ ଠିକ୍ ସମୟରେ ପ୍ରାପ୍ତି ନିଶ୍ଚିତ କରେ ।

4.5.1 ପ୍ରକ୍ରିୟା ପୁନର୍ଗଠନର ଅଭାବ

ଏସ୍‌ଏସ୍‌ଟି ବିଭାଗ ଦ୍ୱାରା ନିଷ୍ପତ୍ତି ନିଆଯାଇଥିଲା ଯେ (2015-16) ଡିଡବ୍ଲ୍ୟୁ ଓ ନିଜ ନିଜ ଜିଲ୍ଲାର ଅନୁସୂଚିତ ଜାତି/ ଅନୁସୂଚିତ ଜନଜାତି/ ଅନ୍ୟାନ୍ୟ ପଛୁଆ ଜାତି/ ଆର୍ଥିକ ପଛୁଆ ଜାତି ଛାତ୍ରାଛାତ୍ରୀଙ୍କ ପାଇଁ ପିଏମ୍‌ଏସ୍ ମଞ୍ଜୁରୀ ପ୍ରଦାନକାରୀ କର୍ତ୍ତୃପକ୍ଷ ହୋଇଥିବା ବେଳେ ଅନୁସୂଚିତ ଜାତି ଏବଂ ଅନୁସୂଚିତ ଜନଜାତିର ଛାତ୍ରାଛାତ୍ରୀମାନଙ୍କ ପାଇଁ ବୃତ୍ତି ପ୍ରଦାନ ଲକ୍ଷ୍ୟ ଏସ୍‌ଏସ୍‌ଟି ବିଭାଗ ଦ୍ୱାରା ଏବଂ ଅନ୍ୟାନ୍ୟ ପଛୁଆ ଜାତି ଓ ଆର୍ଥିକ ପଛୁଆ ଜାତିର ଛାତ୍ରାଛାତ୍ରୀମାନଙ୍କର କ୍ଷେତ୍ରରେ ଡିଡବ୍ଲ୍ୟୁ ଦ୍ୱାରା କରାଯିବ ।

ସମାକ୍ଷା କିନ୍ତୁ ଲକ୍ଷ୍ୟ କଲା ଯେ ପ୍ରେରଣା ଏବଂ ଇ-ମେଧାବୃତ୍ତି ସଫ୍ଟୱେୟାରରେ ପିଏମ୍‌ଏସ୍ ଏବଂ ମେଧାବୃତ୍ତି ବୃତ୍ତିର ଆବେଦନ ଓ ଅନୁମୋଦନ ପ୍ରକ୍ରିୟାରେ, ବୃତ୍ତି ପରିମାଣର ଅତିମ ବିତରଣ ପୂର୍ବରୁ ବିଭିନ୍ନ ମଧ୍ୟସ୍ଥି ସ୍ତର ଜଡ଼ିତ ଥିଲା, ଯାହାକି ଚିତ୍ର 4.4 ରେ ଦର୍ଶାଯାଇଛି ।

ଚିତ୍ର 4.4: ଦୁଇଟି ଯୋଜନାର ତିବିଟି ପୂର୍ବ ଏବଂ ପର କାର୍ଯ୍ୟପ୍ରଣାଳୀ



(ଉତ୍ସ: ଏକ୍ସ‌ଇଟି ଏବଂ ଏସ୍‌ଏସ୍‌ଟିର ନଥିପତ୍ର ଏବଂ ତାଣ୍ଡେମ୍)

ଚିତ୍ର 4.4 ରେ ଦର୍ଶାଯାଇଥିବା ଅନୁଯାୟୀ, ପ୍ରେରଣା/ ଓଏସ୍‌ଏସ୍‌ପି ପୋର୍ଟାଲ୍ ମାଧ୍ୟମରେ ଛାତ୍ରାଛାତ୍ରୀମାନଙ୍କ ଦ୍ୱାରା ଆବେଦନପତ୍ର ଦାଖଲ ସହିତ ପିଏମ୍‌ଏସ୍‌ର ପ୍ରକ୍ରିୟା ଆରମ୍ଭ ହୁଏ । ଏହାପରେ ଛାତ୍ରାଛାତ୍ରୀମାନଙ୍କର ପ୍ରତ୍ୟେକ କାଗଜପତ୍ରକୁ ଯାଞ୍ଚ କରିବା ଏବଂ ଯାଞ୍ଚ ଓ ଅନୁମୋଦନ ପାଇଁ ସଂପୃକ୍ତ ଡିଡବ୍ଲ୍ୟୁକୁ ପଠାଇବା ସଂପୃକ୍ତ ଅଧିକାରୀଙ୍କ ଦାୟିତ୍ୱ । ସମସ୍ତ ବୃତ୍ତି ପାଇଁ ଡିଡବ୍ଲ୍ୟୁ ଓ ହେଉଛନ୍ତି ମଞ୍ଜୁରୀପ୍ରାପ୍ତ କର୍ତ୍ତୃପକ୍ଷ କିନ୍ତୁ କାରବାର ନିୟମ ଏବଂ ନକଲମୁକ୍ତ ମ୍ୟାପିଂ ଅଭାବ ହେତୁ ରାଜ୍ୟ ସ୍ତରରେ ବୃତ୍ତି ପରିଚାଳନା ଯୁନିଟ୍, ବିଭାଗରୁ ଆଇଏଫ୍‌ଏମ୍‌ଏସ୍ ମାଧ୍ୟମରେ ଅନୁସୂଚିତ ଜାତି ଓ ଅନୁସୂଚିତ ଜନଜାତିର ହିତାଧିକାରୀମାନଙ୍କୁ ଦେଖି ପାଇଁ ଆବେଦନ ଗୁଡ଼ିକୁ ପୁନର୍ବାର ଯାଞ୍ଚ କରେ । ଅନ୍ୟ ପଛୁଆ ଜାତି ଏବଂ ଆର୍ଥିକ ପଛୁଆ ଜାତିର ହିତାଧିକାରୀ ମାନଙ୍କ ଦେଖି ପାଇଁ ଏସ୍‌ଏସ୍‌ଟି ବିଭାଗ ଡିଡବ୍ଲ୍ୟୁକୁ ପାଣ୍ଟି ଆବେଦନ କରନ୍ତି ।

ସମାକ୍ଷା ଲକ୍ଷ୍ୟ କରିଥିଲା ଯେ, ଅନ୍ୟ ପଛୁଆ ଜାତି ଏବଂ ଆର୍ଥିକ ପଛୁଆ ଜାତି କ୍ଷେତ୍ରରେ ଏସ୍‌ଏସ୍‌ଟି ବିଭାଗ ପିଏମ୍‌ଏସ୍ ମଞ୍ଜୁର ଉପରେ ପ୍ରାଧିକରଣ ବଜାୟ ରଖିଥିଲା ଏବଂ ଦେଖି ପାଇଁ କେବଳ ରୂଡ଼ାନ୍ତ ମନୋନୀତ ତାଲିକା ସହିତ ଆବେଦନ ଡିଡବ୍ଲ୍ୟୁ ଓ ମାନଙ୍କୁ ପଠାଉଥିଲା । 2015-16 ର ସଂଶୋଧିତ ମାର୍ଗଦର୍ଶିକା ଅନୁଯାୟୀ, ଏହି ପ୍ରକ୍ରିୟା ଯାଞ୍ଚ ଓ ଅନୁମୋଦନ ଏସ୍‌ସି ଓ ଏସ୍‌ଟି ଛାତ୍ରାଛାତ୍ରୀମାନଙ୍କ କ୍ଷେତ୍ରରେ ଡିଡବ୍ଲ୍ୟୁ ଓକାକ ଦ୍ୱାରା କାର୍ଯ୍ୟକାରୀ କରିବାର ଥିଲା, ଏହି କାରଣରୁ ପିଏମ୍‌ଏସ୍ ଅନୁମୋଦନରେ ମଧ୍ୟସ୍ଥି ସ୍ତରର କୌଣସି ହ୍ରାସ ଘଟିନଥିଲା ।

ଏହିପରି, ଡିବିଟିର ପୂର୍ବ ଏବଂ ପର ପର୍ଯ୍ୟାୟରେ ଜଡ଼ିତ ମଧ୍ୟସ୍ଥ ସ୍ତର ସମାନ ରହିଥିଲା । ଡିବିଟି ପୂର୍ବ ସମୟରେ (2015-16) ବିଲ୍ ଚାରିଖ ଠାରୁ ଭାଉଚର ଚାରିଖ ପର୍ଯ୍ୟନ୍ତ ନିଆଯାଇଥିବା ସମୟ 02 ରୁ 120 ଦିନ ମଧ୍ୟରେ ରହିଥିଲା ବେଳେ ଡିବିଟି ପର ସମୟରେ (2016-21) ନିଆଯାଇଥିବା ସମୟ 01 ଠାରୁ 272 ଦିନ ମଧ୍ୟରେ ରହିଥିଲା, ଯାହା ଡିବିଟିର ପୂର୍ବ ସମୟର ଅବଧି ତୁଳନାରେ ଅଧିକ ରହିଥିଲା, ଯାହାକି ନିମ୍ନ ସାରଣୀରେ ବିସ୍ତୃତ ଭାବରେ ଦର୍ଶାଯାଇଛି:

ସାରଣୀ 4.6: 2015-21 ମଧ୍ୟରେ ବିଲ୍ ଚାରିଖ ଏବଂ ଭାଉଚର ଚାରିଖ ସମୟ

ବର୍ଷ	ଡିବିଟି ଅବଧି	ବିଲ୍ ଚାରିଖ ଠାରୁ ଭାଉଚର ଚାରିଖ ପର୍ଯ୍ୟନ୍ତ ନିଆଯାଇଥିବା ସମୟ (ଦିନରେ)
2015-16	ଡିବିଟି ପୂର୍ବ	02-120
2016-17	ଡିବିଟି ପରବର୍ତ୍ତୀ	10-125
2017-18	ଡିବିଟି ପରବର୍ତ୍ତୀ	01-267
2018-19	ଡିବିଟି ପରବର୍ତ୍ତୀ	01-272
2019-20	ଡିବିଟି ପରବର୍ତ୍ତୀ	01-250
2020-21	ଡିବିଟି ପରବର୍ତ୍ତୀ	01-255

(ଉତ୍ସ: ଆଇଏମ୍ ଏମ୍ ଏସ୍ ଡିପ୍ୟୁର ଚିଶ୍ଳେଷଣ)

ମେଧାବୃତ୍ତି ଯୋଜନାରେ ଆବେଦନ ଦାଖଲ ଠାରୁ ଆରମ୍ଭ କରି ହିତାଧିକାରୀମାନଙ୍କୁ ବୃତ୍ତି ଦେୟ ପର୍ଯ୍ୟନ୍ତ ବର୍ଷିତ ପ୍ରକ୍ରିୟା ଅନୁଚ୍ଚେଦ 4.6 ରେ ଆଲୋଚନା କରାଯାଇଛି ।

ଅତି ଲକ୍ଷ୍ୟ କରିଥିଲେ ଯେ ରାଜ୍ୟ ଡିବିଟି ସେଲ୍ ଦ୍ୱାରା କରାଯାଇଥିବା ଏକ ଅଧ୍ୟୟନରେ ମଧ୍ୟ ପ୍ରେରଣା ଏବଂ ମେଧାବୃତ୍ତି ଯୋଜନାର ସାମଗ୍ରିକ କାର୍ଯ୍ୟାନୁଷ୍ଠାନରେ ଥିବା ଅଭାବଗୁଡ଼ିକ ଉଲ୍ଲେଖ କରାଯାଇଥିଲା ଏବଂ ପିଏଫ୍ ଏମ୍ ଏସ୍ ରେ ସମସ୍ତ ବୃତ୍ତି ଯୋଜନା ଉପଲକ୍ଷ କରିବା, ବ୍ୟାଙ୍କ ଖାତା ସହିତ ସଂଯୋଗ କରାଇବା ପାଇଁ ଏନ୍‌ପିସିଆଇ ସହିତ ଏକାକରଣ କରିବା, ଯୋଜନା ଗୁଡ଼ିକର କାର୍ଯ୍ୟପ୍ରବାହକୁ ସ୍ୱୟଂଚାଳିତ, ଇତ୍ୟାଦି କରିବା ପାଇଁ ପ୍ରତିକାମ୍ପକ ପଦକ୍ଷେପର ପରାମର୍ଶ ଦେଇଥିଲା । ତଥାପି, ବିଭାଗ ଗୁଡ଼ିକ ଦ୍ୱାରା ସେସବୁର ପାଳନ କରାଯାଇନଥିଲା କିମ୍ବା ଡିବିଟି ସେଲ୍ ଦ୍ୱାରା ସେମାନଙ୍କ ପ୍ରତିବେଦନ ଭିତ୍ତିରେ କୌଣସି ଅନୁବର୍ତ୍ତୀ କାର୍ଯ୍ୟ କରାଯାଇ ନଥିଲା । ଏହି ଅଭାବଗୁଡ଼ିକ ବିଷୟରେ ଅନୁଚ୍ଚେଦ 5.1.1 ରୁ ଅନୁଚ୍ଚେଦ 5.1.3 ଏବଂ ଅନୁଚ୍ଚେଦ 5.2.1, 5.2.2 ଏବଂ 5.2.3 ରେ ବିସ୍ତୃତ ଭାବରେ ଆଲୋଚନା କରାଯାଇଛି ।

ଏସ୍ ଏସ୍ ଡି ବିଭାଗ ଉତ୍ତର ଦେଇଥିଲା (ସେପ୍ଟେମ୍ବର 2022) ଯେ ପ୍ରକ୍ରିୟା ପ୍ରବାହରେ ବିଦ୍ୟମାନ ସ୍ତରଗୁଡ଼ିକ ବୃତ୍ତି ଯୋଜନାର ଯାଞ୍ଚ ଏବଂ ଉପଯୁକ୍ତ ପରିଚାଳନା ପାଇଁ ଆବଶ୍ୟକ ଥିଲା ଏବଂ ସେଥିପାଇଁ ସେଗୁଡ଼ିକ ଜାରି ରହିଥିଲା । ଉତ୍ତରଟି ସମର୍ଥନାୟକ ନଥିଲା, ଯେହେତୁ ଯାଞ୍ଚ ପ୍ରକ୍ରିୟାରେ ବିଳମ୍ବ ଏଡ଼ାଇବା ପାଇଁ ମାନବୀୟ ହସ୍ତକ୍ଷେପକୁ ଏଡ଼ାଇବା ଓ ସଫ୍ଟୱେୟାର ବ୍ୟବସ୍ଥାକୁ ସୁଦୃଢ଼ କରିବାକୁ ହେବ ।

ସୁପାରିଶ 4.2:
 ଆବେଦନଗୁଡ଼ିକର ଦ୍ରୁତ ପ୍ରକ୍ରିୟାକରଣ ଠିକ୍ ସମୟରେ ପ୍ରଦାନ ପାଇଁ ବିଦ୍ୟମାନ ଏକାଧିକ ପ୍ରଶାସନିକ ସ୍ତରକୁ ଯୁକ୍ତିସଙ୍ଗତ କରାଯାଇ ବୃତ୍ତି ଯୋଜନାର ସୁପରିଚାଳନା ପାଇଁ ବିକଶିତ ଓ ଏସ୍ ଏସ୍ ପି କମ୍ପ୍ୟୁଟର ଆପ୍ଲିକେସନର ଯଥାସମ୍ଭବ ବ୍ୟବହାର କରାଯିବା ଉଚିତ୍ ।

4.5.2 ସଂସ୍ଥାଗୁଡ଼ିକୁ ବ୍ୟବହାରକାରୀ ଆଇଡି ପ୍ରଦାନରେ ତ୍ରୁଟିପୂର୍ଣ୍ଣ ପଛଟି

ପ୍ରେରଣା ବ୍ୟବହାରକାରୀ ନିୟମ ପୁସ୍ତକ ଅନୁଯାୟୀ, ପିଏମ୍ ଏମ୍ ଏସ୍ ଆବେଦନ ପ୍ରକ୍ରିୟାକରଣ ପାଇଁ ସଂପୂର୍ଣ୍ଣ ଅନୁଷ୍ଠାନ ଗୁଡ଼ିକର ଆବେଦନ ପାଇବା ପରେ, ଡିଡବ୍ଲୁଓ, ଅନୁଷ୍ଠାନ ଗୁଡ଼ିକୁ ପଞ୍ଜୀକୃତ କରିବ ଏବଂ ଅନୁଷ୍ଠାନକୁ ବ୍ୟବହାରକାରୀ ଆଇଡି ଏବଂ ପାସୱାର୍ଡ ପ୍ରଦାନ କରିବ । ପ୍ରେରଣାରେ ପଞ୍ଜିକରଣ ସମୟରେ ଦିଆଯାଇଥିବା ପଞ୍ଜିକରଣର ବିଶଦ ବିବରଣୀ, ସ୍ୱାକୃତି, ଅନୁମୋଦନ ଏବଂ ପଢ଼ାଯାଉଥିବା ପାଠ୍ୟକ୍ରମର ସବିଶେଷ ଯାଞ୍ଚ ପରେ ଏହି ଆଇଡି ଏବଂ ପାସୱାର୍ଡ ସଂସ୍ଥାମାନଙ୍କୁ ଦିଆଯିବାର ଥିଲା ।

ନଥିପଡ଼ି ଗୁଡ଼ିକର ଯାଞ୍ଚରେ, ଲକ୍ଷ୍ୟ କରାଯାଇଥିଲା ଯେ 2016-19 ଅବଧି ମଧ୍ୟରେ ପ୍ରେରଣା ରେ ଡିଡ଼ବୁଓ, ମୟୂରଭଞ୍ଜ, 13 ଟି ଅନୁଷ୍ଠାନ ଏବଂ ଡିଡ଼ବୁଓ, ବାଲେଶ୍ଵର, 11 ଟି ଅନୁଷ୍ଠାନକୁ ପଞ୍ଜୀକୃତ କରିଥିଲେ ଏବଂ ପିଏମ୍‌ଏସ୍ ଆବେଦନ ଗୁଡ଼ିକର ପ୍ରକ୍ରିୟାକରଣ ପାଇଁ ସେମାନଙ୍କୁ ବ୍ୟବହାରକାରୀ ଆଇଡି ଏବଂ ପାସ୍‌ପୋର୍ଟ ପ୍ରଦାନ କରିଥିଲେ । ତେବେ ନିର୍ଦ୍ଦେଶାବଳୀକୁ ଉଲ୍ଲଙ୍ଘନ କରି, ମୟୂରଭଞ୍ଜ ଡିଡ଼ବୁଓ, ବ୍ୟବହାରକାରୀ ଆଇଡି ଏବଂ ପାସ୍‌ପୋର୍ଟ ଦେବା ପୂର୍ବରୁ 13 ଟି ଅନୁଷ୍ଠାନ ମଧ୍ୟରୁ କେବଳ ଦୁଇଟିର²⁶ ଯାଞ୍ଚ କରିଥିଲେ । ପ୍ରସଙ୍ଗଟି ଆହୁରି ଜଟିଳ ହୋଇଥିଲା ଯେ ସଂପୃକ୍ତ ତାଚାବେସରେ ଅନୁବନ୍ଧିତତା ପ୍ରଦାନ ପାଇଁ ଦାୟୀ ଥିବା ଅନୁମୋଦନ ସଂସ୍ଥାଗୁଡ଼ିକର କୌଣସି ସଂପୂର୍ଣ୍ଣ ମାଷ୍ଟର ଚେକ୍‌ବୁକ୍ ନଥିଲା ଯାହାକି ଏହି ଅନୁଷ୍ଠାନ ଗୁଡ଼ିକର ସତ୍ୟତା ଯାଞ୍ଚ କରିବାରେ ବ୍ୟବହୃତ ହୋଇ ପାରିଥାନ୍ତା ।

ଦୁଇଟି ନମୁନା ଜିଲ୍ଲା (ମୟୂରଭଞ୍ଜ 11²⁷ ଏବଂ ବାଲେଶ୍ଵର:5²⁸)ରେ ପଞ୍ଜୀକୃତ 16 ଟି ଅନୁଷ୍ଠାନର²⁹ ମିଳିତ ଭୌତିକ ଯାଞ୍ଚ (ଜେପିଆଇ) ସମାକ୍ଷା ଦ୍ଵାରା ସଞ୍ଚାଳିତ (ସେପ୍ଟେମ୍ବର ଏବଂ ଅକ୍ଟୋବର 2021) ହୋଇଥିଲା । ସମାକ୍ଷା ଆଠଟି ଅନୁଷ୍ଠାନର³⁰ ଅବସ୍ଥିତି ଖୋଜି ପାଇନଥିଲା ଏବଂ ଅବଶିଷ୍ଟ ଆଠଟି ଅନୁଷ୍ଠାନର ଭିଡିଓ ଫିଲ୍ମ ଆଭାବ ଥିଲା । ଅନୁଷ୍ଠାନ ଗୁଡ଼ିକର ଅସ୍ଥିତ ନଥିବା ଏବଂ ଅନ୍ୟ କେତେକଙ୍କର ଭିଡିଓ ଫିଲ୍ମ ଆଭାବ ସତ୍ତ୍ୱେ ଛାତ୍ରାଛାତ୍ରୀମାନଙ୍କର ନାମଲେଖା ଏବଂ ଏଥିରେ ଶିକ୍ଷା ପ୍ରଦାନ ଉପରେ ସନ୍ଦେହ ସୃଷ୍ଟି ହୋଇଥିଲେ ମଧ୍ୟ ଏହି 12 ଟି ଅନୁଷ୍ଠାନ (ମୟୂରଭଞ୍ଜ: 11 ଏବଂ ବାଲେଶ୍ଵର: 1) କୁ 15.57 କୋଟି ଟଙ୍କା ପ୍ରବେଶନାମୂଳକ ଭାବେ ପ୍ରଦାନ କରାଯାଇଥିଲା, ସେଗୁଡ଼ିକର ବିବରଣୀ **ଅନୁଲେଖ 6.1.1** ରେ ଦର୍ଶାଯାଇଛି ।

ସମାକ୍ଷା ଲକ୍ଷ୍ୟ କଲେ ଯେ ଏସ୍‌ଏସ୍‌ଡି ବିଭାଗ, ବ୍ୟବହାରକାରୀ ଆଇଡି ଏବଂ ପାସ୍‌ପୋର୍ଟ ପ୍ରଦାନ ପୂର୍ବରୁ ଅନୁଷ୍ଠାନର ଯାଞ୍ଚ ଯଥା ଭୌତିକ ସ୍ଥିତି, ଭିଡିଓ ଫିଲ୍ମ ସୁବିଧା ଉପଲବ୍ଧତା, ଛାତ୍ରାବାସ ଉପଲବ୍ଧତା ଅନ୍ୟାନ୍ୟ ସୁବିଧା ଇତ୍ୟାଦି କରିବା ପାଇଁ ଡିଡ଼ବୁଓ ଦ୍ଵାରା ଅନୁସରଣ କରିବା ନିମନ୍ତେ ଏକ ସୁବ୍ୟବସ୍ଥିତ ପ୍ରଶାଳା/ ନିର୍ଦ୍ଦେଶନାମା/ ଯାଞ୍ଚ ତାଲିକା ଜାରି କରିନଥିଲେ । ଫଳସ୍ଵରୂପ, ବିଭାଗ ଏବଂ ଏହାର କ୍ଷେତ୍ରୀୟ ଅଧିକାରୀ ମାନଙ୍କ ଅବହେଳା ହେତୁ ସ୍ଥିତିହୀନ ଅନୁଷ୍ଠାନ ଗୁଡ଼ିକର ଛାତ୍ରାଛାତ୍ରୀମାନଙ୍କୁ ଦେୟ ପ୍ରଦାନ କରାଯାଇଥିଲା ।

ଏସ୍‌ଏସ୍‌ଡି ବିଭାଗ ପର୍ଯ୍ୟବେକ୍ଷଣକୁ ଗ୍ରହଣ କରି ବ୍ୟକ୍ତ କଲେ (ସେପ୍ଟେମ୍ବର 2022) ଯେ ନୂତନ ପୋର୍ଟାଲ, ଓଏସ୍‌ଏସ୍‌ପିରେ ନିୟନ୍ତ୍ରଣ କରୁଥିବା ବିଭାଗ ଦ୍ଵାରା ସାକ୍ଷତ ପ୍ରାପ୍ତ ତଥା ଅନୁମୋଦିତ ଅନୁଷ୍ଠାନଗୁଡ଼ିକୁ ଯୋଡ଼ାଯିବା ନିଶ୍ଚିତ କରିବା ପାଇଁ ଆବଶ୍ୟକ ବ୍ୟବସ୍ଥା କରାଯାଇଛି ।

ସୁପାରିଶ 4.3:
 ସଂସ୍ଥାଗୁଡ଼ିକୁ ସ୍ଵଜର ଆଇଡି ଏବଂ ପାସ୍‌ପୋର୍ଟ ପ୍ରଦାନ କରିବା ପୂର୍ବରୁ ଯାଞ୍ଚ ପ୍ରକ୍ରିୟାକୁ ବର୍ଦ୍ଧନା କରି ଠକାମି ଏବଂ ଅଯୋଗ୍ୟ ହିତାଧିକାରୀଙ୍କୁ ବାଣ୍ଟିବା ପାଇଁ ଏସ୍‌ଏସ୍‌ଡି ବିଭାଗ ଜିଲ୍ଲାସ୍ତରୀୟ କାର୍ଯ୍ୟକର୍ତ୍ତାମାନଙ୍କୁ ଏକ ସବିଶେଷ ଯାଞ୍ଚ ତାଲିକା ଦେଇପାରେ ।

²⁶ କଲିଙ୍ଗ ଫାୟାର ଆଣ୍ଡ ସେଫ୍ଟି ଟ୍ରେନିଙ୍ଗ୍ (କେଏଫ୍‌ଏସ୍‌ଟି) ଏବଂ ଗ୍ଲୋବାଲ ଇନଷ୍ଟିଚ୍ୟୁଟ୍ ଅଫ୍ ସେଫ୍ଟି ଆଣ୍ଡ ଟ୍ରେନିଙ୍ଗ୍ (ଜିଆଇଏସ୍‌ଟି)
²⁷ ଆଇଭିଇଟି ଭୋକେସନାଲ ଟ୍ରେନିଙ୍ଗ୍ ସେଣ୍ଟର; ଆଣ୍ଡ୍ରୋଷ ଭୋକେସନାଲ ଟ୍ରେନିଙ୍ଗ୍ ସେଣ୍ଟର; ସାଇ ଭୋକେସନାଲ ଟ୍ରେନିଙ୍ଗ୍ ସେଣ୍ଟର, ପୁରୁଣା ବାରିପଦା; ଆଇଭିଇଟି ଭୋକେସନାଲ ଟ୍ରେନିଙ୍ଗ୍ ସେଣ୍ଟର; ସାଇ ସେଫ୍ଟି ଟ୍ରେନିଙ୍ଗ୍ ଇନଷ୍ଟିଚ୍ୟୁଟ୍; ମୟୂରଭଞ୍ଜ ସେଫ୍ଟି ଟ୍ରେନିଙ୍ଗ୍ ଇନଷ୍ଟିଚ୍ୟୁଟ୍; ବାରିପଦା ସେଫ୍ଟି ଟ୍ରେନିଙ୍ଗ୍ ଇନଷ୍ଟିଚ୍ୟୁଟ୍; ଓଡ଼ିଶା ସେଫ୍ଟି ଟ୍ରେନିଙ୍ଗ୍ ଇନଷ୍ଟିଚ୍ୟୁଟ୍; କଲିଙ୍ଗ ଇନଷ୍ଟିଚ୍ୟୁଟ୍ ଅଫ୍ ସେଫ୍ଟି ଆଣ୍ଡ ଟ୍ରେନିଙ୍ଗ୍; ଗ୍ଲୋବାଲ ଇନଷ୍ଟିଚ୍ୟୁଟ୍ ଅଫ୍ ସେଫ୍ଟି ଆଣ୍ଡ ଟ୍ରେନିଙ୍ଗ୍; ପୁରୁଷୋତ୍ତମ ଇନଷ୍ଟିଚ୍ୟୁଟ୍ ଅଫ୍ ଫାୟାର ଆଣ୍ଡ ସେଫ୍ଟି ଟ୍ରେନିଙ୍ଗ୍
²⁸ ଇଣ୍ଡିଆନ୍ ଭୋକେସନାଲ ଟ୍ରେନିଙ୍ଗ୍ ସେଣ୍ଟର, ଜାନୁଗଞ୍ଜ; ଓଡ଼ିଶା ଇନଷ୍ଟିଚ୍ୟୁଟ୍ ଅଫ୍ ଫାୟାର ଆଣ୍ଡ ସେଫ୍ଟି, ଭୁବନେଶ୍ଵର; ଓଡ଼ିଶା ଇନଷ୍ଟିଚ୍ୟୁଟ୍ ଅଫ୍ ହେଲ୍ଥ ସାଇନ୍ସ, କୁରୁଡ଼ା; ଓଡ଼ିଶା ଭୋକେସନାଲ ଟ୍ରେନିଙ୍ଗ୍ ସେଣ୍ଟର, କୁରୁଡ଼ା ଆଣ୍ଡ ଓଡ଼ିଶା ଭୋକେସନାଲ ଟ୍ରେନିଙ୍ଗ୍ ସେଣ୍ଟର, ଭୁବନେଶ୍ଵର
²⁹ ବିଚାର ଭିତ୍ତିରେ ମନୋନୀତ
³⁰ ମୟୂରଭଞ୍ଜ: ବାରିପଦା ସେଫ୍ଟି ଟ୍ରେନିଙ୍ଗ୍ ଇନଷ୍ଟିଚ୍ୟୁଟ୍; କଲିଙ୍ଗ ଇନଷ୍ଟିଚ୍ୟୁଟ୍ ଅଫ୍ ସେଫ୍ଟି ଆଣ୍ଡ ଟ୍ରେନିଙ୍ଗ୍ ଏବଂ ପୁରୁଷୋତ୍ତମ ଇନଷ୍ଟିଚ୍ୟୁଟ୍ ଅଫ୍ ଫାୟାର ଏଣ୍ଡ ସେଫ୍ଟି ଟ୍ରେନିଙ୍ଗ୍
 ବାଲେଶ୍ଵର: ଓଡ଼ିଶା ଇନଷ୍ଟିଚ୍ୟୁଟ୍ ଅଫ୍ ଫାୟାର ସେଫ୍ଟି; ଓଡ଼ିଶା ଭୋକେସନାଲ ଟ୍ରେନିଙ୍ଗ୍ ସେଣ୍ଟର, ଇଣ୍ଡିଆନ୍ ଭୋକେସନାଲ ଟ୍ରେନିଙ୍ଗ୍ ସେଣ୍ଟର; ଓଡ଼ିଶା ଇନଷ୍ଟିଚ୍ୟୁଟ୍ ଅଫ୍ ହେଲ୍ଥ ସାଇନ୍ସ ଏବଂ ଓଡ଼ିଶା ଭୋକେସନାଲ ଟ୍ରେନିଙ୍ଗ୍ ସେଣ୍ଟର

4.5.3 ପିଏମ୍ଏସ୍ ପାଇଁ ଆବେଦନ ଗୁଡ଼ିକର ମନମୁଖୀ ପ୍ରତ୍ୟାଖ୍ୟାନ

ପ୍ରେରଣା କାର୍ଯ୍ୟପ୍ରବାହ ଏବଂ ବ୍ୟବହାରକାରୀ ନିୟମ ବହି ଅନୁଯାୟୀ ଛାତ୍ରାଛାତ୍ରୀମାନଙ୍କର ଭୁଲ୍/ ଅବୈଧ ଆବେଦନଗୁଡ଼ିକୁ ଅସ୍ୱାକ୍ଷୀ କିମ୍ବା ସ୍ୱାକ୍ଷୀ ଭାବେ କାରଣ ଦର୍ଶାଇ ପ୍ରତ୍ୟାଖ୍ୟାନ କରିବାର ଅଧିକାର ଅନୁଷ୍ଠାନ ଓ ଡିଡବ୍ଲୁଓ ମାନଙ୍କର ରହିଛି । ତଥାପି, ଏହିପରି ଅସ୍ୱାକ୍ଷୀ କିମ୍ବା ସ୍ୱାକ୍ଷୀ ପ୍ରତ୍ୟାଖ୍ୟାନ ପାଇଁ ମାନଦଣ୍ଡ କିମ୍ବା ଭିତ୍ତି ଧାର୍ଯ୍ୟ ପୂର୍ବକ କୌଣସି ନିର୍ଦ୍ଦେଶାବଳୀ ଗଠନ କରାଯାଇନଥିଲା ।

ପ୍ରେରଣା ଏବଂ ଓଏସ୍ଏସ୍ପି ତାଟାବେସର ସମାକ୍ଷା ବିଶ୍ଳେଷଣରୁ ଜଣାଗଲା ଯେ 2017-21 ଅବଧି ମଧ୍ୟରେ ପ୍ରାୟ 14,22,413 ଟି ଆବେଦନ ମଧ୍ୟରୁ 1,20,918 ଟି ଆବେଦନ (8.50 ପ୍ରତିଶତ) ଡିଡବ୍ଲୁଓ ଗୁଡ଼ିକ / ଅନୁଷ୍ଠାନ ଗୁଡ଼ିକ ଦ୍ୱାରା ପ୍ରତ୍ୟାଖ୍ୟାନ କରାଯାଇଥିଲା, ସେଥି ମଧ୍ୟରୁ 1,11,793 ଟି ବୃତ୍ତି ଆବେଦନ ଅସ୍ୱାକ୍ଷୀ ଭାବେ ପ୍ରତ୍ୟାଖ୍ୟାନ କରାଯାଇଥିଲା ଏବଂ 9,125 ଟି ଆବେଦନ ସ୍ୱାକ୍ଷୀ ଭାବେ ପ୍ରତ୍ୟାଖ୍ୟାନ କରାଯାଇଥିଲା ।

ଏହା ଲକ୍ଷ୍ୟ କରାଯାଇଥିଲା ଯେ ନକଲ, ବିଳମ୍ବ ଦାଖଲ, ଉପଯୁକ୍ତ ବର୍ଗରେ ନଥିବା, ମିଥ୍ୟା ବିବୃତ୍ତି/ ଦସ୍ତାବିଜ୍/ ପ୍ରମାଣପତ୍ର, ଗତ ବର୍ଷର ନମର ଅନୁଯାୟୀ ଅଯୋଗ୍ୟତା ଇତ୍ୟାଦି କାରଣରୁ, ଅନୁଷ୍ଠାନ ଗୁଡ଼ିକ/ ଡିଡବ୍ଲୁଓ ଗୁଡ଼ିକ ଆବେଦନଗୁଡ଼ିକୁ ସ୍ୱାକ୍ଷୀ ଭାବେ ପ୍ରତ୍ୟାଖ୍ୟାନ କରିଥିଲେ । ଆହୁରି ମଧ୍ୟ, ଅସମ୍ପୂର୍ଣ୍ଣ ଆବେଦନ, ଆବଶ୍ୟକ ଦଲିଲର ହାର୍ଡ କପିର ଅନୁପସ୍ଥିତି, ଭୁଲ ବ୍ୟାଙ୍କ ଖାତା ବିବରଣୀ, ଭୁଲ ଆଧାର ନମର ଇତ୍ୟାଦି କାରଣରୁ ଅସ୍ୱାକ୍ଷୀ ଭାବରେ ପ୍ରତ୍ୟାଖ୍ୟାନ କରାଯାଇଥିଲା:

ଏହି ପରିପ୍ରେକ୍ଷାରେ, ଅତିବ୍ ନିମ୍ନ ବିଷୟଗୁଡ଼ିକ ଲକ୍ଷ୍ୟ କରିଥିଲେ:

- **ଆବେଦନଗୁଡ଼ିକର ଅନିୟମିତ ସ୍ୱାକ୍ଷୀ ପ୍ରତ୍ୟାଖ୍ୟାନ** : ଡିଡବ୍ଲୁଓଗୁଡ଼ିକ ଓ ସଂପୃକ୍ତ ଅନୁଷ୍ଠାନଗୁଡ଼ିକ ଦ୍ୱାରା ଅନୁସରଣ କରାଯାଉଥିବା କାର୍ଯ୍ୟ ଧାରା ଅନୁଯାୟୀ ଅସ୍ୱାକ୍ଷୀ ଭାବରେ ପ୍ରତ୍ୟାଖ୍ୟାନ ଯୋଗ୍ୟ 1,117 ଆବେଦନ (12 ପ୍ରତିଶତ) 28 ଟି ଜିଲ୍ଲାରେ ସ୍ୱାକ୍ଷୀ ପ୍ରତ୍ୟାଖ୍ୟାନ (9,125) ଦରଖାସ୍ତ ମଧ୍ୟରେ ଅନ୍ତର୍ଭୁକ୍ତ ହୋଇଥିଲା । ଏହି ପ୍ରତ୍ୟାଖ୍ୟାନ ଗୁଡ଼ିକର ପ୍ରକାର ନିମ୍ନରେ ସଂକ୍ଷିପ୍ତରେ ଦିଆଯାଇଛି:

ସାରଣୀ 4.7: ଅସ୍ୱାକ୍ଷୀ ପ୍ରତ୍ୟାଖ୍ୟାନ ଆଧାରରେ ସ୍ୱାକ୍ଷୀ ପ୍ରତ୍ୟାଖ୍ୟାନ

ପ୍ରତ୍ୟାଖ୍ୟାନର ପ୍ରକାର	ଅସ୍ୱାକ୍ଷୀ ଭାବେ ପ୍ରତ୍ୟାଖ୍ୟାନ ହୋଇଥିବା ମାମଲା ସଂଖ୍ୟା	ସ୍ୱାକ୍ଷୀ ଭାବେ ପ୍ରତ୍ୟାଖ୍ୟାନ ହୋଇଥିବା ମାମଲା ସଂଖ୍ୟା
ପାଠ୍ୟକ୍ରମ ସମାପ୍ତ/ ଚିସି ନିଆଯାଇଛି	1,132	14
ଅସମ୍ପୂର୍ଣ୍ଣ ଆବେଦନ	37,867	702
ଅବୈଧ ଆଧାର ସଂଖ୍ୟା	2,602	8
ହାର୍ଡ କପି ଦାଖଲ କରାଯାଇ ନାହିଁ	13,903	129
ଆବଶ୍ୟକୀୟ ଦସ୍ତାବିଜ ସଂଲଗ୍ନ କରାଯାଇ ନାହିଁ	12,451	91
ଭୁଲ ବ୍ୟାଙ୍କ ଖାତାର ବିଶେଷ	13,939	173
ସର୍ବମୋଟ	81,894	1,117

(*ଉତ୍ସ: ପ୍ରେରଣା ତାଟାବେସରେ ବିଶ୍ଳେଷଣ*)

ଏହିପରି ଭାବରେ, ବିଭାଗର ସୁବ୍ୟବସ୍ଥିତ, ନିର୍ଦ୍ଦେଶାବଳୀ ଅଭାବରୁ ଛାତ୍ରାଛାତ୍ରୀଙ୍କ ଆବେଦନଗୁଡ଼ିକର ପ୍ରକ୍ରିୟାକରଣ ସମୟରେ ଡିଡବ୍ଲୁଓ ଏବଂ ଅନୁଷ୍ଠାନ ଗୁଡ଼ିକରେ ସମାନତାର ଅଭାବ ରହିଥିଲା । କେତେକ ଅନୁଷ୍ଠାନ ଏବଂ ଜିଲ୍ଲା କର୍ତ୍ତୃପକ୍ଷ, ଉପରୋକ୍ତ ମାନଦଣ୍ଡ ଆଧାରରେ ବୃତ୍ତି ଆବେଦନକୁ କେବଳ ଅସ୍ୱାକ୍ଷୀ ଭାବରେ ପ୍ରତ୍ୟାଖ୍ୟାନ କରିଥିଲା ବେଳେ, ଅନ୍ୟମାନେ ସ୍ୱାକ୍ଷୀ ଭାବରେ ପ୍ରତ୍ୟାଖ୍ୟାନ କରିଥିଲେ ଯାହାଦ୍ୱାରା ସମ୍ଭାବ୍ୟ ହିତାଧିକାରୀମାନଙ୍କୁ ବୃତ୍ତି ପ୍ରଦାନ କରାଯାଇ ନଥିଲା ।

- **ଆବେଦନ ଗୁଡ଼ିକର ଅନିୟମିତ ଅସ୍ୱାକ୍ଷୀ ପ୍ରତ୍ୟାଖ୍ୟାନ**: ଅନୁଷ୍ଠାନ/ ଡିଡବ୍ଲୁଓମାନଙ୍କ ଦ୍ୱାରା ଅନୁସରଣ କରାଯାଉଥିବା କାର୍ଯ୍ୟଧାରା ଅନୁଯାୟୀ ସ୍ୱାକ୍ଷୀ ପ୍ରତ୍ୟାଖ୍ୟାନ ଯୋଗ୍ୟ 991 ଆବେଦନ (1 ପ୍ରତିଶତ) ଅସ୍ୱାକ୍ଷୀ ପ୍ରତ୍ୟାଖ୍ୟାନ ଭାବରେ ପ୍ରତ୍ୟାଖ୍ୟାତ ଆବେଦନ ମଧ୍ୟରେ ଅନ୍ତର୍ଭୁକ୍ତ ଥିଲା । ଏହି ଆବେଦନ ଗୁଡ଼ିକ

ମଧ୍ୟରୁ 18 ଟିକୁ ପରବର୍ତ୍ତୀ ସମୟରେ ଗ୍ରହଣ କରାଯାଇଥିଲା ଏବଂ 6 ଲକ୍ଷ ଟଙ୍କା ପ୍ରଦାନ କରାଯାଇଥିଲା ଯାହା ସଂକ୍ଷିପ୍ତ ଭାବରେ ନିମ୍ନ ସାରଣୀରେ ଦର୍ଶାଯାଇଛି:

ସାରଣୀ 4.8: ସ୍ତ୍ରୀୟା ପ୍ରତ୍ୟାଖ୍ୟାନ ଯୋଗ୍ୟ ଆବେଦନଗୁଡ଼ିକର ଅସ୍ତ୍ରୀୟା ଭାବେ ପ୍ରତ୍ୟାଖ୍ୟାନ

ପ୍ରତ୍ୟାଖ୍ୟାନର ପ୍ରକାର	ଆବେଦନ ଗୁଡ଼ିକର ସଂଖ୍ୟା	ଦେୟ ପ୍ରଦାନ କରାଯାଇଥିବା ମାମଲାର ସଂଖ୍ୟା	ପରିମାଣ (ଟଙ୍କାରେ)
ସାମା ଅତିକ୍ରମ କରୁଥିବା ବାର୍ଷିକ ଆୟ	47	6	42,651
ଅନ୍ୟ ଏକ ଯୋଜନା ଅଧିନରେ ବୃତ୍ତି ହାସଲ	36	-	-
ବିନା ଅନୁମତିରେ ପାଠ୍ୟକ୍ରମର ଶାଖାରେ ପରିବର୍ତ୍ତନ	2	-	-
ସାଧାରଣ ଅବଧି ଅତିକ୍ରମ କରୁଥିବା ପାଠ୍ୟକ୍ରମ	1	-	-
ନକଲ ଆବେଦନ	465	11	4,91,020
ଆବେଦନ ଦାଖଲରେ ବିଳମ୍ବ	27	-	-
ଗତ ବର୍ଷ ପ୍ରତିଶତ ଅନୁଯାୟୀ ଅଯୋଗ୍ୟ	64	-	-
ଉପଯୁକ୍ତ ବର୍ଗ ଅଧିନରେ ନୁହେଁ	58	1	66,220
ସମାନ ବୃତ୍ତିଗତ ପାଠ୍ୟକ୍ରମର ପୁନରାବୃତ୍ତି	1	-	-
ସମାନ ଶିକ୍ଷା ପର୍ଯ୍ୟାୟରେ ଅଧ୍ୟୟନର ପୁନରାବୃତ୍ତି	3	-	-
ସମାନ ବର୍ଷରେ ଦ୍ୱିତୀୟ/ ପରବର୍ତ୍ତୀ ବିଫଳତା	3	-	-
ମିଥ୍ୟା ବିବୃତ୍ତି/ ଦସ୍ତାବିଜ / ପ୍ରମାଣ ପତ୍ର ଦାଖଲ	234	-	-
ଦୁଇଟି ସନ୍ତାନ ପୂର୍ବରୁ ବୃତ୍ତି ଗ୍ରହଣ କରୁଛନ୍ତି	2	-	-
ଅସନ୍ତୋଷଜନକ ପ୍ରଗତି/ ବିଦ୍ୟାର୍ଥୀଙ୍କର ଅସଦାଚରଣ	48	-	-
ମୋଟ	991	18	5,99,891

(ଉତ୍ସ: ପ୍ରେରଣା ତାଲିକାରେ ବିଶ୍ଳେଷଣ)

- **ବିନା କାରଣରେ ଆବେଦନର ପ୍ରତ୍ୟାଖ୍ୟାନ:** ଅସ୍ତ୍ରୀୟା ଏବଂ ସ୍ତ୍ରୀୟା ପ୍ରତ୍ୟାଖ୍ୟାନ ଗୁଡ଼ିକରେ 224 ଟି ଆବେଦନ ମଧ୍ୟ ଅନ୍ତର୍ଭୁକ୍ତ ରହିଥିଲା ଯେଉଁଥିରେ କି ପ୍ରତ୍ୟାଖ୍ୟାନର କୌଣସି କାରଣ ଦର୍ଶାଯାଇ ନଥିଲା ।

ଏହିପରି ଭାବରେ, ସ୍ତ୍ରୀୟା କିମ୍ବା ଅସ୍ତ୍ରୀୟା ପ୍ରତ୍ୟାଖ୍ୟାନ ପାଇଁ ସଜ୍ଜ ମାନଦଣ୍ଡ ସ୍ଥିର କରିବା ଏବଂ ଏହି ବ୍ୟବସ୍ଥାକୁ ପ୍ରେରଣାରେ ଅନ୍ତର୍ଭୁକ୍ତ କରିବାରେ ଏସ୍‌ଏସ୍‌ଡି ବିଭାଗର ବିଫଳତା ହେତୁ, ଆବେଦନ ଗୁଡ଼ିକର ପ୍ରତ୍ୟାଖ୍ୟାନ/ ଗ୍ରହଣ ସେକ୍ସାଚାରିତା ମୁକ୍ତ ନଥିଲା, ଯାହା ସମ୍ଭାବ୍ୟ ଯୋଗ୍ୟ ହିତାଧିକାରୀମାନଙ୍କୁ ବୃତ୍ତି ପାଇବାରୁ ବଞ୍ଚିତ କରିଥିଲା ।

ସମାକ୍ଷା ଲକ୍ଷ୍ୟ କଲେ ଯେ ନୟାଗଡ଼ ଜିଲ୍ଲାର ଦୁଇଟି ନମୁନା ଅନୁଷ୍ଠାନର³¹ ଅଧ୍ୟକ୍ଷମାନେ, 2020-21 ଅବଧିରେ ପିଏମ୍‌ଏସ୍ ବୃତ୍ତି ପାଇଁ ଗ୍ରହଣ କରାଯାଇଥିବା 181 ଟି ଆବେଦନକୁ ଯାଞ୍ଚ କରି ନଥିଲେ । ଏହି ଆବେଦନ ଗୁଡ଼ିକ ମଧ୍ୟ ଅନୁଷ୍ଠାନଗୁଡ଼ିକ ଦ୍ୱାରା ମଞ୍ଜୁର ପାଇଁ ସଂପୂର୍ଣ୍ଣ ତିତବୁଝି ନିକଟକୁ ପଠାଯାଇନଥିଲା । ଅନୁଷ୍ଠାନ ଗୁଡ଼ିକରୁ ଏହା ଜଣାଗଲା ଯେ ଏହି ପ୍ରକ୍ରିୟାକରଣ ନ କରିବାର କାରଣ ହେଉଛି ବ୍ୟବହାରକାରୀ ଆଇଡି/ ପାସ୍‌ପୋର୍ଟ ସମସ୍ୟା ଯେଉଁଥିପାଇଁ ଅନୁଷ୍ଠାନ ଗୁଡ଼ିକ, ବୃତ୍ତି ପ୍ରକ୍ରିୟାକରଣ ପାଇଁ 2020-21 ରେ ପ୍ରବର୍ତ୍ତନ ଆରମ୍ଭ ହୋଇଥିବା ଓସ୍‌ଏସ୍‌ପି ପୋର୍ଟାଲରେ ପ୍ରବେଶ କରିପାରିନଥିଲେ । ଯଦିଓ ଅନୁଷ୍ଠାନଗୁଡ଼ିକ ଟେଲିଫୋନ ମାଧ୍ୟମରେ ତିତବୁଝି ନିକଟରେ ଏହି ସମସ୍ୟାଗୁଡ଼ିକ ଉଠାପନ କରିଥିଲେ, ଏହାର ସମାଧାନ ପାଇଁ ପଦକ୍ଷେପ ନିଆଯାଇ ନଥିଲା (ଜୁଲାଇ 2021 ସୁଦ୍ଧା) । ପ୍ରକ୍ରିୟାକରଣରେ ଏହି ବିଚାରାଧୀନତା ସଫ୍ଟୱେୟାର ତ୍ୟାସ୍‌ବୋର୍ଡରେ ସ୍ୱଳ୍ପ ଦେଖାଯାଉଥିଲେ ମଧ୍ୟ ଏସ୍‌ଏସ୍‌ଡି ବିଭାଗ ଏହି ପ୍ରସଙ୍ଗରେ କୌଣସି ପଦକ୍ଷେପ ନେଇ ନଥିଲେ ଫଳରେ ଜିଲ୍ଲାର ସମ୍ଭାବ୍ୟ ହିତାଧିକାରୀମାନଙ୍କୁ ସୁବିଧା ପ୍ରଦାନ କରାଯାଇ ନଥିଲା ।

ଏହାର ଉତ୍ତରରେ ଏସ୍‌ଏସ୍‌ଡି ବିଭାଗ ବ୍ୟକ୍ତ କରିଥିଲେ (ସେପ୍ଟେମ୍ବର 2022) ଯେ ଆବେଦନ ଗୁଡ଼ିକୁ ସ୍ତ୍ରୀୟା ଭାବେ ପ୍ରତ୍ୟାଖ୍ୟାନ କରାଯିବା ଆବଶ୍ୟକ କି ନାହିଁ ତାହା ସ୍ଥିର କରିବା ପାଇଁ ଯାଞ୍ଚ ଏବଂ ମଞ୍ଜୁରୀ କର୍ତ୍ତୃପକ୍ଷଙ୍କ ଚତୁରତା ଏବଂ ବିଚାର ଉପରେ ଛାଡ଼ି ଦିଆଯାଇଥିଲା । ଉତ୍ତର ଗ୍ରହଣୀୟ ନଥିଲା ଯେହେତୁ ବିଭାଗ

³¹ ରାଜସ୍ୱନାଶଳା ତ୍ରିଶ୍ରୀ ମହାବିଦ୍ୟାଳୟ, ନୟାଗଡ଼: 92 ଛାତ୍ରାଛାତ୍ରୀ ଓ ରାଜସ୍ୱନାଶଳା ଉଚ୍ଚ ମାଧ୍ୟମିକ ବିଦ୍ୟାଳୟ: 89 ଛାତ୍ରାଛାତ୍ରୀ

ଆବେଦନଗୁଡ଼ିକର ସ୍ତ୍ରୀୟା/ ଅସ୍ତ୍ରୀୟା ପ୍ରତ୍ୟାଖ୍ୟାନ ପାଇଁ କୌଣସି ସ୍ୱଷ୍ଟ ଓ ନିର୍ଦ୍ଦିଷ୍ଟ ନୀତି ନିର୍ଦ୍ଧାରଣ କରିନଥିଲେ, ଯାହାକି ହିତାଧିକାରୀମାନଙ୍କ ନିର୍ଭୁଲ ଚିହ୍ନଟ (ଡିବିଟିର ଗୋଟିଏ ଉଦ୍ଦେଶ୍ୟ) ପାଇଁ ଆବେଦନକାରୀଙ୍କ ଯୋଗ୍ୟତାକୁ ବିଚାର କରିବାରେ ଏକ ମୌଳିକ ଉପାଦାନ ।

4.5.4 ରକ୍ଷଣାବେକ୍ଷଣ ଭିତ୍ତିକ ବିତରଣରେ ଅନିୟମିତତା

ଠିକ୍ ସମୟରେ ହିତାଧିକାରୀଙ୍କ ଖାତାକୁ ସିଧାସଳଖ ଲାଭ ଅନ୍ତରଣ ନିମନ୍ତେ ମଧ୍ୟସ୍ଥ ସ୍ତର ହ୍ରାସ କରିବାକୁ ଡିବିଟି, କାରବାର ପ୍ରକ୍ରିୟା ପୁନର୍ଗଠନ କରିଛି ।

ବିଦ୍ୟାଳୟ ସ୍ତରରେ ମେସର ସୁପରିଚାଳନା ପାଇଁ ପିଏମ୍‌ଏସ୍‌ର ରକ୍ଷଣାବେକ୍ଷଣ ଭିତ୍ତି (ଏମ୍‌ଏ) ଉପାଦାନକୁ ଏସ୍‌ଏସ୍‌ଡି ବିଭାଗ ଦ୍ୱାରା ପରିଚାଳିତ ଉଚ୍ଚ ମାଧ୍ୟମିକ ବିଦ୍ୟାଳୟର ବ୍ୟାଙ୍କ ଖାତାକୁ ସ୍ଥାନାନ୍ତର କରିବାକୁ ଏସ୍‌ଏସ୍‌ଡି ବିଭାଗ ନିଷ୍ପତ୍ତି ନେଇଥିଲା (ଅଗଷ୍ଟ 2019) । ଏସ୍‌ଏସ୍‌ଡି ବିଭାଗର ଏହି ନିଷ୍ପତ୍ତି କେବଳ ସରକାରୀ ବିଭାଗ ଦ୍ୱାରା ପରିଚାଳିତ ବିଦ୍ୟାଳୟ ଗୁଡ଼ିକ ପାଇଁ ଥିଲା । ତେଣୁ, ବେସରକାରୀ ଅନୁଷ୍ଠାନର ଛାତ୍ରାଛାତ୍ରୀମାନଙ୍କ କ୍ଷେତ୍ରରେ ରକ୍ଷଣାବେକ୍ଷଣ ଭିତ୍ତି ଉପାଦାନ କେବଳ ଛାତ୍ରାଛାତ୍ରୀମାନଙ୍କର ବ୍ୟାଙ୍କ ଖାତାକୁ ସ୍ଥାନାନ୍ତର କରାଯିବାକୁ ଥିଲା । ବିଭାଗ 2017-21 ଅବଧିରେ 165 ଟି ଅନୁଷ୍ଠାନର (ଦୁଇଟି ବେସରକାରୀ ଅନୁଷ୍ଠାନ ଅନ୍ତର୍ଭୁକ୍ତ) ବ୍ୟାଙ୍କ ଖାତାକୁ 54,642 ହିତାଧିକାରୀଙ୍କ ପାଇଁ 31.44 କୋଟି ଟଙ୍କାର ପିଏମ୍‌ଏସ୍ ଅନ୍ତରଣ କରିଥିଲା, ଯାହା ନିମ୍ନ ସାରଣୀରେ ଦର୍ଶାଯାଇଛି :

ସାରଣୀ 4.9: 2017-21 ଅବଧିରେ ଅନୁଷ୍ଠାନ ମାନଙ୍କର ଖାତାକୁ ପିଏମ୍‌ଏସ୍ ର ରକ୍ଷଣାବେକ୍ଷଣ ଭିତ୍ତି ଉପାଦାନ ଅନ୍ତରଣ

ବର୍ଷ	ଅନୁଷ୍ଠାନ ସଂଖ୍ୟା	ଛାତ୍ରାଛାତ୍ରୀମାନଙ୍କ ସଂଖ୍ୟା	ଦେୟ ରାଶି (ଟଙ୍କା କୋଟିରେ)
2017-18	64	8,398	5.88
2018-19	138	18,734	10.04
2019-20	134	13,381	8.26
2020-21	125	14,129	7.26
ମୋଟ		54,642	31.44

(ଉତ୍ସ: ଏସ୍‌ଏସ୍‌ଡି ବିଭାଗ ଦ୍ୱାରା ପ୍ରଦାନ କରାଯାଇଥିବା ସୂଚନା)

ସମାକ୍ଷା ରକ୍ଷଣାବେକ୍ଷଣ ଭିତ୍ତିକ ବିତରଣରେ ନିମ୍ନଲିଖିତ ତ୍ରୁଟି ଗୁଡ଼ିକ ଲକ୍ଷ୍ୟ କଲେ:

- **ବେସରକାରୀ ଅନୁଷ୍ଠାନ ଗୁଡ଼ିକୁ ରକ୍ଷଣାବେକ୍ଷଣ ଭିତ୍ତି ପ୍ରଦାନର ଅନିୟମିତତା:** ଦୁଇଟି ବେସରକାରୀ ପରିଚାଳିତ ଅନୁଷ୍ଠାନରେ 276 ଏସ୍‌ଡି/ ଏସ୍‌ସି ଛାତ୍ରାଛାତ୍ରୀଙ୍କ କ୍ଷେତ୍ରରେ 2018-20 ଅବଧିରେ 1.37 କୋଟି ଟଙ୍କା ସଂପୂର୍ଣ୍ଣ ଛାତ୍ରାଛାତ୍ରୀଙ୍କ ବ୍ୟାଙ୍କ ଆକାଉଣ୍ଟକୁ ଅନ୍ତରଣ ପରିବର୍ତ୍ତେ ସଂପୂର୍ଣ୍ଣ ଅନୁଷ୍ଠାନର ବ୍ୟାଙ୍କ ଆକାଉଣ୍ଟକୁ ଅନ୍ତରଣ କରାଯାଇଥିଲା, ଯାହା ଅନିୟମିତ ଥିଲା । ଏହିପରି, ଦୁଇଟି ବେସରକାରୀ ଅନୁଷ୍ଠାନର ସମସ୍ତ ଛାତ୍ରାଛାତ୍ରୀଙ୍କ କ୍ଷେତ୍ରରେ ବୃତ୍ତିର ସିଧାସଳଖ ଅନ୍ତରଣ ହୋଇନଥିଲା, ଯାହା ଡିବିଟିର ଉଦ୍ଦେଶ୍ୟର ବିରୁଦ୍ଧାଚରଣ କରୁଥିଲା ।
- **ବିତରଣରେ ବିଳମ୍ବ:** ଏସ୍‌ଏସ୍‌ଡି ବିଭାଗ ଦ୍ୱାରା ପରିଚାଳିତ 11 ଟି ନମ୍ବୁନା ଉଚ୍ଚ ମାଧ୍ୟମିକ ବିଦ୍ୟାଳୟ (ଏଚ୍‌ଏସ୍‌ଏସ୍) ମଧ୍ୟରୁ ଛଅଟି ଏଚ୍‌ଏସ୍‌ଏସ୍ (55 ପ୍ରତିଶତ) ରେ 699 ଜଣ ଛାତ୍ରାଛାତ୍ରୀଙ୍କ ପାଇଁ 69.68 ଲକ୍ଷ ଟଙ୍କା ସଂପୂର୍ଣ୍ଣ ବିଦ୍ୟାଳୟର ବ୍ୟାଙ୍କ ଖାତାକୁ ଅନ୍ତରଣ ହୋଇଥିଲା ଏବଂ ତା’ପରେ 2019-21 ମଧ୍ୟରେ 36 ରୁ 403 ଦିନର ବ୍ୟବଧାନ ପରେ ବିଦ୍ୟାଳୟ କର୍ତ୍ତୃପକ୍ଷ ଛାତ୍ରାଛାତ୍ରୀଙ୍କ ବ୍ୟାଙ୍କ ଖାତାକୁ ଏହି ରାଶି ଅନ୍ତରଣ କରିଥିଲେ ।
- **ବିତରଣ ନହେବା:** ଏସ୍‌ଏସ୍‌ଡି ବିଭାଗର ଡିବିଟି ଏଚ୍‌ଏସ୍‌ଏସ୍‌ର ଅଧ୍ୟକ୍ଷମାନେ, 2018-21 ମଧ୍ୟରେ 138 ଜଣ ଛାତ୍ରାଛାତ୍ରୀଙ୍କୁ 13.70 ଲକ୍ଷ ଟଙ୍କା ପିଏମ୍‌ଏସ୍‌ର ରକ୍ଷଣାବେକ୍ଷଣ ଭିତ୍ତି ଉପାଦାନ ପ୍ରଦାନ ନକରି ବିଦ୍ୟାଳୟ ଖାତାରେ ରଖିଥିଲେ, ଯଦିଓ ଛାତ୍ରାଛାତ୍ରୀମାନେ ନିଜେ ମେସ୍‌ଗୁଡ଼ିକୁ ପରିଚାଳନା କରୁଥିଲେ ।

- **ହସ୍ତ ପ୍ରସ୍ତୁତ ନିଷ୍ପାରିଣ ପତ୍ର ମାଧ୍ୟମରେ ବିତରଣ:** ମାଥିଲି ଠାରେ ଥିବା ଏସ୍‌ଏସ୍‌ଟି ର ଏସ୍‌ଏସ୍‌ଏସ୍ ର ଅଧ୍ୟକ୍ଷ, 2018-20 ମଧ୍ୟରେ 40 ଜଣ ଛାତ୍ରାଛାତ୍ରୀଙ୍କୁ 4,97,700 ଟଙ୍କାର ରକ୍ଷଣାବେକ୍ଷଣ ଭତ୍ତା ନଗଦ ଆକାରରେ ହସ୍ତ ପ୍ରସ୍ତୁତ ନିଷ୍ପାରିଣ ପତ୍ର ମାଧ୍ୟମରେ ବିତରଣ କରିଥିଲେ, ଯଦିଓ ସମସ୍ତ ହିତାଧିକାରୀଙ୍କ ନାମରେ ବ୍ୟାଙ୍କ ଖାତା ରହିଥିଲା । ଏହା ତିବିଟିର ମୂଳ ଉଦ୍ଦେଶ୍ୟକୁ ଉଲ୍ଲଙ୍ଘନ କରିଥିଲା ଏବଂ ଏହିପରି କାର୍ଯ୍ୟ ସହିତ ଜଡ଼ିତ ଅନୁଷ୍ଠାନଗୁଡ଼ିକ ଦ୍ୱାରା ପାଣ୍ଟିର ଦୁରୁପଯୋଗ ହେବାର ଆଶଙ୍କା ରହିଥିଲା ।
- **ଅଧିକ ଦେୟ ପ୍ରଦାନ:** ଏସ୍‌ଏସ୍‌ଟି ବିଭାଗର ମାର୍ଗଦର୍ଶିକା ଓ ଆଦେଶ ଅନୁଯାୟୀ ରକ୍ଷଣାବେକ୍ଷଣ ଭତ୍ତା (ଏମ୍‌ଏ) ଗୋଟିଏ ବର୍ଷରେ ସର୍ବାଧିକ 10 ମାସ ପାଇଁ ପ୍ରଦାନ କରାଯିବ । ଉକ୍ତ ମାଧ୍ୟମିକ ବିଦ୍ୟାଳୟ(ଏସ୍‌ଏସ୍‌ଏସ୍) ଗୁଡ଼ିକର ହିତାଧିକାରୀ ମାନେ ପ୍ରତି ମାସରେ 1,000 ଟଙ୍କା ପାଇବାକୁ ହକ୍‌ଦାର ।

ନଥିଗୁଡ଼ିକର ଯାଞ୍ଚରୁ ଅତିବ୍ ଲକ୍ଷ୍ୟ କଲେ ଯେ ମୟୂରଭଞ୍ଜ ଜିଲ୍ଲାର ଏସ୍‌ଏସ୍‌ଟି ଏସ୍‌ଏସ୍‌ଏସ୍, ବାଦାମପାହାଡ଼ ଓ ଏସ୍‌ଏସ୍‌ଟି ଏସ୍‌ଏସ୍‌ଏସ୍, ବନକାଟିର ଅଧ୍ୟକ୍ଷମାନେ 2019-20 ରେ ଯଥାକ୍ରମେ ଛାତ୍ରାଛାତ୍ର ପ୍ରତି ମାସିକ 800 ଟଙ୍କା ହାରରେ 80 ଜଣ ଛାତ୍ରାଛାତ୍ରୀଙ୍କୁ ତିନି ମାସ ପାଇଁ 1,92,000 ଟଙ୍କା ଓ ଛାତ୍ରାଛାତ୍ର ପ୍ରତି 1,000 ଟଙ୍କା ହାରରେ 28 ଜଣ ଛାତ୍ରାଛାତ୍ରୀଙ୍କୁ ତିନି ମାସ ପାଇଁ 84,000 ଟଙ୍କାର ରକ୍ଷଣାବେକ୍ଷଣ ଭତ୍ତା ପ୍ରଦାନ କରିଥିଲେ । ତଥାପି ଏହା ଲକ୍ଷ୍ୟ କରାଯାଇଥିଲା ଯେ 80 ରୁ 43 ଜଣ ଛାତ୍ରାଛାତ୍ର ଏବଂ 28 ରୁ 16 ଛାତ୍ରାଛାତ୍ରୀଙ୍କୁ 2019-20 ପାଇଁ ଛାତ୍ରାଛାତ୍ର ପ୍ରତି ବାର୍ଷିକ 10,000 ଟଙ୍କା ହିସାବରେ ଆଗରୁ ପ୍ରଦାନ କରାଯାଇଥିଲା । ଏହାଦ୍ୱାରା ଅଗ୍ରୀମ ବାବଦରେ, 1,51,200 ଟଙ୍କା ଅଧିକ ପ୍ରଦାନ କରାଯାଇଥିଲା ।

ଅତିବ୍ ଲକ୍ଷ୍ୟ କଲେ ଯେ ତିବିଟିର ପ୍ରବର୍ତ୍ତନ ସତ୍ତ୍ୱେ, ପିଏମ୍‌ଏସ୍‌ର ଉପାଦାନଗୁଡ଼ିକ ସଂପୂର୍ଣ୍ଣ ଅନୁଷ୍ଠାନ ଗୁଡ଼ିକ ମାଧ୍ୟମରେ ବିତରଣ ଜାରି ରହିଥିଲା । ଏଥିସହ, ଅନେକ ଛାତ୍ରାଛାତ୍ରୀଙ୍କୁ ଦେୟ ନଦେବା ବ୍ୟତୀତ, ଠିକ୍ ସମୟରେ ଦେୟ ପ୍ରଦାନ କରାଯାଇ ନଥିଲା । ସେହି ଭାବରେ ପ୍ରତ୍ୟକ୍ଷ ଏବଂ ସମୟାନୁବର୍ତ୍ତୀ ଅନ୍ତରଣ ଏବଂ ପ୍ରଦାନ କରାଯିବାକୁ ଥିବା ସଠିକ୍ ପରିମାଣ ଭଳି ତିବିଟିର ପାଳନ କରାଯିବାକୁ ଥିବା ଅନୁଶାସନ ଗୁଡ଼ିକୁ ପାଳନ କରାଯାଇନଥିଲା । ଏହିପରି ଠିକ୍ ସମୟରେ ଏବଂ ସଠିକ୍ ଦେୟ ପ୍ରଦାନ ଭଳି ଉଭୟ ତିବିଟି ଏବଂ ପିଏମ୍‌ଏସ୍‌ର ଉଦ୍ଦେଶ୍ୟ ବିଫଳ ହୋଇଥିଲା ।

ଏସ୍‌ଏସ୍‌ଟି ବିଭାଗ ଉତ୍ତର ଦେଇଥିଲା (ସେପ୍ଟେମ୍ବର 2022) ଯେ, ସରକାରଙ୍କ ନିଷ୍ପତ୍ତି ଅନୁଯାୟୀ ସରକାରୀ ଆଇଟିଆଇ ଏବଂ ଡିପ୍ଲୋମା ଅନୁଷ୍ଠାନଗୁଡ଼ିକର ଛାତ୍ରାଛାତ୍ରୀମାନଙ୍କ ପାଇଁ ପିଏମ୍‌ଏସ୍‌ର ପାଠ୍ୟକ୍ରମ/ ଅନ୍ୟାନ୍ୟ ଦେୟ ଉପାଦାନ ତଥା ଏସ୍‌ଏସ୍‌ଟି ଦ୍ୱାରା ପରିଚାଳିତ ବିଦ୍ୟାଳୟ ଗୁଡ଼ିକରେ ଅନ୍ତେବାସୀ ଛାତ୍ରାଛାତ୍ରୀମାନଙ୍କ ପାଇଁ ରକ୍ଷଣାବେକ୍ଷଣ ଭତ୍ତା, ଅନୁଷ୍ଠାନ ଗୁଡ଼ିକର ଖାତାରେ ଜମା କରାଯାଇଥିଲା । ଏହି ଉତ୍ତର ଗ୍ରହଣୀୟ ନଥିଲା, ଯେହେତୁ ସରକାରଙ୍କ ନିଷ୍ପତ୍ତି, ତିବିଟି ବୃତ୍ତି ହିତାଧିକାରୀଙ୍କ ବ୍ୟାଙ୍କ ଖାତାକୁ ସିଧାସଳଖ ସ୍ଥାନାନ୍ତର କରାଯିବା ନୀତିର ଉଲ୍ଲଙ୍ଘନ କରୁଥିଲା ।

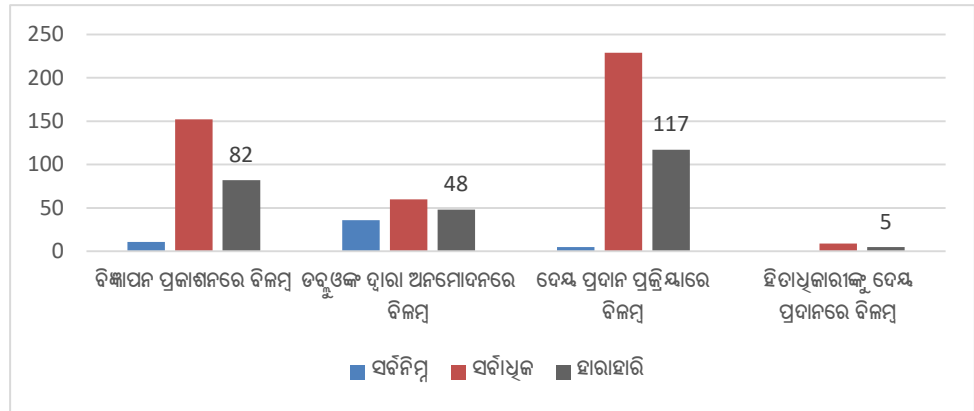
ସୁପାରିଶ 4.4:
ଆବଶ୍ୟକୀୟ ପ୍ରକ୍ରିୟାର ପୁନର୍ଗଠନ କରି ଏସ୍‌ଏସ୍‌ଟି ବିଭାଗ ସୁନିଶ୍ଚିତ କରିବା ଉଚିତ୍ ଯେ, ମଧ୍ୟବର୍ତ୍ତୀ ସରମାନଙ୍କର ସଂପୂର୍ଣ୍ଣକୁ ହଟାଇ ବୃତ୍ତି ରାଶି ପ୍ରତ୍ୟକ୍ଷ ଏବଂ ଠିକ୍ ସମୟରେ ଯୋଗ୍ୟ ଛାତ୍ରୀଙ୍କୁ ବ୍ୟାଙ୍କ ଆକାଉଣ୍ଟରେ ଜମା ହେଉଛି ।

4.5.5 ପିଏମ୍‌ଏସ୍ ଆବେଦନଗୁଡ଼ିକର ପ୍ରକ୍ରିୟାକରଣରେ ବିଳମ୍ବ

ବିଦ୍ୟମାନ ପ୍ରକ୍ରିୟାକୁ ପୁନର୍ଗଠନ କରି ସମୟାନୁବର୍ତ୍ତୀ ଏବଂ ପ୍ରଭାବଶାଳୀ ଭାବରେ ହିତାଧିକାରୀମାନଙ୍କୁ ଲାଭ ପ୍ରଦାନ କରାଯିବା ବିଷୟ ତିବିଟି ପାଇଁ ପ୍ରସ୍ତୁତ ଏସ୍‌ଓପିରେ ଉଲ୍ଲେଖ ଅଛି । ଅତିବ୍, 2017-18 ରୁ 2020-21

ମଧ୍ୟରେ ବିଜ୍ଞାପନ ଠାରୁ ଆରମ୍ଭ କରି ହିତାଧିକାରୀଙ୍କୁ ଦେୟ ପ୍ରଦାନ ପର୍ଯ୍ୟନ୍ତ 252 ଦିନ³² ଜମାଯୁକ୍ତ ବିଳମ୍ବ ଲକ୍ଷ୍ୟ କରିଥିଲେ, ଯାହା ନିମ୍ନ ଚାର୍ଟରେ ଦର୍ଶାଯାଇଛି ।

ଚାର୍ଟ 4.1: ପିଏମ୍ଏସ୍ ଆବେଦନ ଗୁଡ଼ିକର ପ୍ରକ୍ରିୟାକରଣର ବିଭିନ୍ନ ପର୍ଯ୍ୟାୟରେ ବିଳମ୍ବ (ଦିନରେ)



(ଉତ୍ସ: ଏସ୍ଏସ୍ଟି ବିଭାଗର ନଥିପତ୍ର ଏବଂ ଆଇଏଫ୍ଏମ୍ଏସ୍ ଡାଟାବେସ୍)

ପ୍ରତି ସ୍ତରରେ ବିଳମ୍ବ ବିଷୟ ପରବର୍ତ୍ତୀ ପ୍ରସଙ୍ଗ ଗୁଡ଼ିକରେ ଆଲୋଚନା କରାଯାଇଛି ।

- ବିଜ୍ଞାପନ ଦେବାରେ ବିଳମ୍ବ :** ଯଦିଓ ପିଏମ୍ଏସ୍ ନିର୍ଦ୍ଦେଶାବଳୀ, ମଇ ଏବଂ ଜୁନ୍ ମାସ ମଧ୍ୟରେ ବିଜ୍ଞାପନ ଦିଆଯିବା ପାଇଁ ନିର୍ଦ୍ଧାରିତ କରିଥିଲା । ବିଭାଗ ଦ୍ୱାରା ସେଗୁଡ଼ିକ ପାଠ୍ୟ ବର୍ଷ ଆରମ୍ଭ (ଜୁଲାଇ) ପରେ ଯଥା ସେପ୍ଟେମ୍ବର (2017-18), ଜୁଲାଇ (2018-19), ନଭେମ୍ବର (2019-20) ଏବଂ ନଭେମ୍ବର (2020-21) ମାସ ଗୁଡ଼ିକରେ ଦିଆଯାଇଥିଲା । ଏହା ଫଳରେ ପାଠ୍ୟ ବର୍ଷ ଅବଧି ଆରମ୍ଭ ଏବଂ ବିଜ୍ଞାପନ ପ୍ରକାଶନର ସମୟ ମଧ୍ୟରେ ହାରାହାରି 82 ଦିନର ବିଳମ୍ବ ଘଟିଥିଲା, ଯାହାକି ବୃତ୍ତି ଦେୟ ପ୍ରଦାନର ସମଗ୍ର ପ୍ରକ୍ରିୟା ଉପରେ ବ୍ୟାପକ ପ୍ରଭାବ ପକାଇଥିଲା ।
- ବିଲ୍ ପ୍ରସ୍ତୁତିରେ ବିଳମ୍ବ:** ଅତିରିକ୍ତ, ଏସ୍ଏସ୍ଟି ବିଭାଗରେ 420 ବିଲ୍ ପରୀକ୍ଷା କରିଥିଲା ଏବଂ ଲକ୍ଷ୍ୟ କରିଥିଲା ଯେ 35 (8 ପ୍ରତିଶତ) ବିଲ୍ ବାବଦରେ, ଗୋଟିଏ ନିର୍ଦ୍ଦିଷ୍ଟ ବର୍ଷର ବିଲ୍ ଗୁଡ଼ିକ ସମ୍ପୂର୍ଣ୍ଣ ପାଠ୍ୟ ବର୍ଷ ଶେଷ ହେଲା ପରେ, ପରବର୍ତ୍ତୀ ବର୍ଷଗୁଡ଼ିକରେ ପ୍ରସ୍ତୁତ କରାଯାଇଥିଲା, ଯାହା ନିମ୍ନ ସାରଣୀରେ ସଂକ୍ଷିପ୍ତ ଭାବରେ ଦର୍ଶାଯାଇଛି ।

ସାରଣୀ 4.10: ପରବର୍ତ୍ତୀ ବର୍ଷ ଗୁଡ଼ିକରେ ପ୍ରସ୍ତୁତ ହୋଇଥିବା ପିଏମ୍ଏସ୍ ବିଲ୍

ପିଏମ୍ଏସ୍ ବର୍ଷ	ବର୍ଷ	ବିଲ୍ ସଂଖ୍ୟା	ବିଲ୍ ପ୍ରସ୍ତୁତ ତାରିଖ	ବିଲ୍ ପରିମାଣ (ଟଙ୍କା କୋଟିରେ)
2017-18	ଏସ୍ସି	8	ଅପ୍ରେଲ ରୁ ଜୁନ୍ 2018	53.11
	ଏସ୍ଟି	5	ଅପ୍ରେଲ ରୁ ଜୁନ୍ 2018	24.80
2018-19	ଏସ୍ସି	15	ଜୁନ୍ ରୁ ନଭେମ୍ବର 2019	10.15
	ଏସ୍ଟି	5	ମଇ ରୁ ନଭେମ୍ବର 2019	7.65
2019-20	ଏସ୍ସି	2	ଜୁଲାଇ 2020	7.61
ମୋଟ		35		103.32

(ଉତ୍ସ: ଏସ୍ଏସ୍ଟି ବିଭାଗର ନଥିପତ୍ରଗୁଡ଼ିକ)

- ଡିଡକ୍ୟୁ ଓ ମାନଙ୍କ ଦ୍ୱାରା ଅନୁମୋଦନରେ ବିଳମ୍ବ:** ପ୍ରତ୍ୟେକ ସ୍ତର ଯଥା ଆବେଦନଗୁଡ଼ିକର ଯାଞ୍ଚ ପାଇଁ ଅନୁଷ୍ଠାନ ସ୍ତର, ଯାଞ୍ଚ ଓ ଅନୁମୋଦନ ପାଇଁ ଡିଡକ୍ୟୁ ସ୍ତର, ଇତ୍ୟାଦି ପାଇଁ ପିଏମ୍ଏସ୍ ଆବେଦନ ଯାଞ୍ଚ ପାଇଁ ତାରିଖର ସାମା ସ୍ଥିର କରିଥିଲେ । 2018-21 ମଧ୍ୟରେ ଡିଡକ୍ୟୁ ଗୁଡ଼ିକ ତାରିଖ ସାମା ପର୍ଯ୍ୟନ୍ତ ଆବେଦନ ଗୁଡ଼ିକୁ ବିଚାରାଧୀନ ରଖିଥିଲେ ଏବଂ ପରବର୍ତ୍ତୀ ସମୟରେ ବିଭାଗ ଦ୍ୱାରା ଧାର୍ଯ୍ୟ ହୋଇଥିବା ତାରିଖ ସାମା ଠାରୁ 36-60 ଦିନ ବିଳମ୍ବ ସହିତ ଆବେଦନ ଗୁଡ଼ିକୁ ବହୁଳ ଭାବରେ ପ୍ରକ୍ରିୟାକରଣ କରିଥିଲେ । ବିଳମ୍ବ ବ୍ୟତୀତ, ଆବେଦନ ଗୁଡ଼ିକର ବହୁଳ ମଞ୍ଜୁରୀ ହେତୁ, ଯାଞ୍ଚରେ ସକ୍ଷତା ଏବଂ

³² 82+48+117+5

ଅଯୋଗ୍ୟ ହିତାଧିକାରୀମାନଙ୍କୁ ଦେୟ ପ୍ରଦାନ ସହିତ ବିଲ୍ ଗୁଡ଼ିକର ମଞ୍ଜୁରୀରେ ବିଳମ୍ବ ଭଳି ଆଶଙ୍କା ସୃଷ୍ଟ ହୋଇଥାଏ । ନିମ୍ନ ସାରଣୀରେ 2018-21 ମଧ୍ୟରେ ପିଏମ୍‌ଏସ୍ ଆବେଦନ ଗୁଡ଼ିକର ଯାଞ୍ଚରେ ବିଳମ୍ବର ସଂକ୍ଷିପ୍ତ ବିବରଣୀ ପ୍ରଦର୍ଶିତ ହୋଇଛି ।

ସାରଣୀ 4.11: ତିତରୁଓ ମାନଙ୍କ ଦ୍ୱାରା ପିଏମ୍‌ଏସ୍ ମଞ୍ଜୁରୀରେ ବିଳମ୍ବ

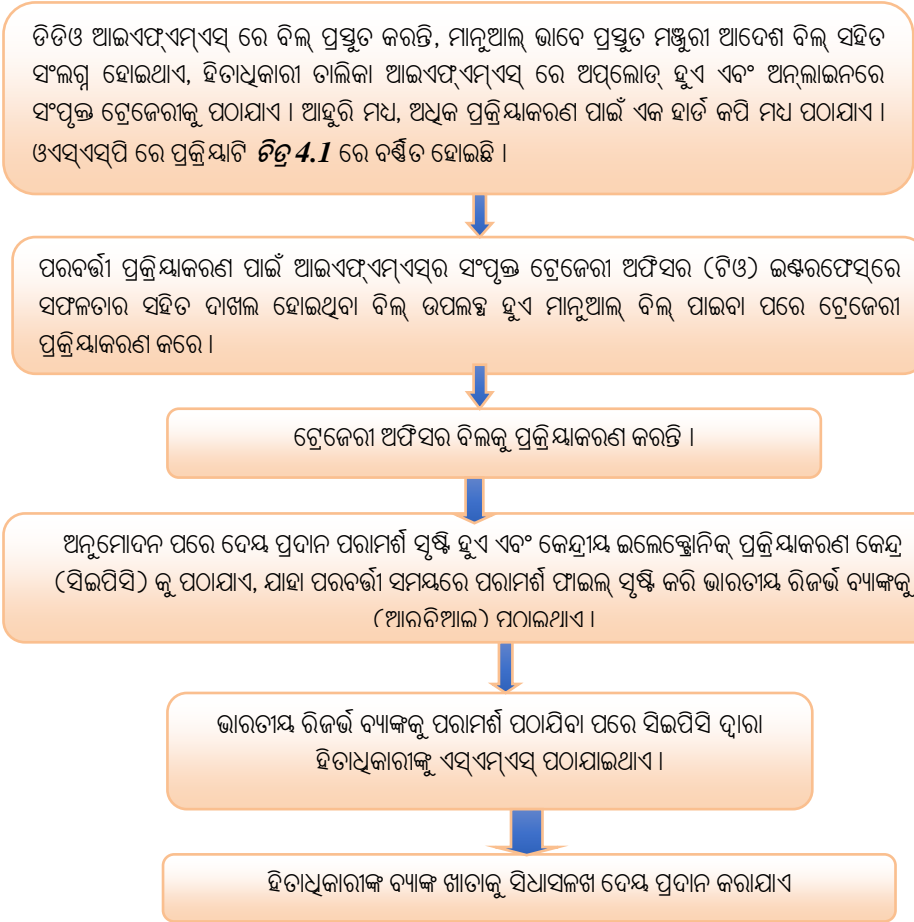
ବର୍ଷ	ବର୍ଗ	ଆବେଦନ ତାରିଖ	ତିତରୁଓ ଦ୍ୱାରା ମଞ୍ଜୁରୀ ଅନୁସୂଚିତ ତାରିଖ	ତିତରୁଓ ଦ୍ୱାରା ବାସ୍ତବ ମଞ୍ଜୁରୀ ତାରିଖ	ତିତରୁଓ ଦ୍ୱାରା ଦିନ ହିସାବରେ ମଞ୍ଜୁରୀରେ ବିଳମ୍ବ
2018-19	SC	31-12-2018	31-01-2019	01-04-2019	60
2018-19	ST	31-12-2018	31-01-2019	01-04-2019	60
2019-20	SC	30-11-2019	31-01-2020	15-03-2020	43
2019-20	ST	30-11-2019	31-01-2020	15-03-2020	43
2020-21	SC	15-02-2021	15-02-2021	23-03-2021	37
2020-21	ST	15-02-2021	15-02-2021	22-03-2021	36

(ଉତ୍ସ: ଏସ୍‌ଏସ୍‌ଟି ବିଭାଗର ନଥିପତ୍ର ଗୁଡ଼ିକ)

ଏହିପରି ଭାବରେ, ତିତରୁଓମାନଙ୍କ ଦ୍ୱାରା ପିଏମ୍‌ଏସ୍ ଆବେଦନଗୁଡ଼ିକର ଯାଞ୍ଚ ପାଇଁ ଧାର୍ଯ୍ୟ ସମୟ ସୀମା ପାଳନ କରାଯାଇ ନଥିଲା, ଯାହାଦ୍ୱାରା ଯୋଗ୍ୟ ହିତାଧିକାରୀଙ୍କୁ ଦେୟ ପ୍ରଦାନରେ ବିଳମ୍ବ ହେଉଥିଲା ।

- **ଦେୟ ପ୍ରକ୍ରିୟାକରଣରେ ବିଳମ୍ବ:** ତିତରୁଓ ଦ୍ୱାରା ଆଇଏଫ୍‌ଏମ୍‌ଏସ୍‌ରେ ବିଲ୍ ଅପ୍‌ଲୋଡ୍ ହେବା ପରେ, ସିଷ୍ଟମ ପ୍ରତ୍ୟେକ ବିଲ୍ ପାଇଁ ସାଫ୍ଟୱେରରେ ଭାବରେ ଟ୍ରାକିଂ ନମ୍ବର ସୃଷ୍ଟି କରେ । ଏହାପରେ, ବିଲ୍ ଗୁଡ଼ିକ ଟ୍ରେଜେରୀରେ ବିଭିନ୍ନ ଅଧିକାରୀଙ୍କ ଦ୍ୱାରା ଅନୁମୋଦନରେ ପ୍ରକ୍ରିୟାକରଣ କରାଯାଏ ଏବଂ ହିତାଧିକାରୀଙ୍କ ଖାତାକୁ ଦେୟ ପ୍ରଦାନ ପାଇଁ ଟ୍ରେଜେରୀ ଅଧିକାରୀଙ୍କ ଦ୍ୱାରା ପାସ୍ କରାଯାଇଥାଏ, ଯାହା **ଚିତ୍ର 4.5** ରେ ବିସ୍ତୃତ ଭାବରେ ଦର୍ଶାଯାଇଛି ।

ଚିତ୍ର 4.5: ଆଇଏଫ୍‌ଏମ୍‌ଏସ୍‌ରେ ଦେୟ ପ୍ରଦାନର କାର୍ଯ୍ୟପ୍ରଣାଳୀ



2017-21 ଅବଧି ପାଇଁ ଆଇଏଫ୍‌ଏମ୍‌ଏସ୍ ତାତ୍କାଳିନୀ ବିଶ୍ଳେଷଣରୁ ଜଣା ପଡ଼ିଥିଲା ଯେ ଏସ୍‌ଏସ୍‌ଡି ବିଭାଗ ସ୍ତରରେ ଆଇଏଫ୍‌ଏମ୍‌ଏସ୍ ବ୍ୟବସ୍ଥା ମଧ୍ୟରେ ବୃଦ୍ଧି ପ୍ରଦାନ ପାଇଁ ବିଲ୍ ଅପ୍ଲୋଡ୍ କରିବାରେ ଅଧିକାଂଶ ବିଳମ୍ବ ଘଟିଥିଲା ଫଳରେ ଟୋକନ୍ ସୃଷ୍ଟିରେ ବିଳମ୍ବ ଘଟିଥିଲା ।

ସମାକ୍ଷା, ନମୁନା ହୋଇଥିବା ଆଠଟି ଜିଲ୍ଲାରେ ଓଡ଼ିଶା/ ଇନ୍ଦିଆ ଛାତ୍ରାଛାତ୍ରୀମାନଙ୍କ ପାଇଁ ଉଦ୍ଦିଷ୍ଟ 80 ଟି ପିଏମ୍‌ଏସ୍ ବିଲ୍ ପରୀକ୍ଷା କରି ଜାଣିବାକୁ ପାଇଥିଲା ଯେ 49 ଟି ବିଲ୍ (61 ପ୍ରତିଶତ) କ୍ଷେତ୍ରରେ ମଞ୍ଜୁରୀ ଏବଂ ଦେୟ ପ୍ରକ୍ରିୟାରେ ବିଳମ୍ବ ହୋଇଥିଲା । ଜିଲ୍ଲା ସ୍ତରରେ ବିଲ୍ ତାରିଖରୁ ହିତାଧିକାରୀଙ୍କ ବ୍ୟାଙ୍କ ଖାତାକୁ ପଠାଇବା ସମୟ ନିମ୍ନ ସାରଣୀରେ ଦର୍ଶାଯାଇଛି ।

ସାରଣୀ 4.12: ଓଡ଼ିଶା/ ଇନ୍ଦିଆ ଛାତ୍ରାଛାତ୍ରୀଙ୍କୁ ଦେୟ ପାଇଁ ବିଭିନ୍ନ ପର୍ଯ୍ୟାୟରେ ନିଆଯାଇଥିବା ସମୟ

କ୍ର.ସଂ.	ଜିଲ୍ଲା	ଯାଞ୍ଚ କରାଯାଇଥିବା ବିଲ୍‌ର ସଂଖ୍ୟା	ବିଳମ୍ବ ସହ ପ୍ରକ୍ରିୟାକୃତ ବିଲ୍‌ର ସଂଖ୍ୟା	ବିଲ୍ ତାରିଖରୁ ଛାତ୍ରାଛାତ୍ରୀଙ୍କ ଖାତାକୁ ପଠାଯିବା ପର୍ଯ୍ୟନ୍ତ ସମୟ (ଦିନରେ)	ବିଲ୍ ତାରିଖରୁ ଦେୟ ତାରିଖ ପର୍ଯ୍ୟନ୍ତ ନିଆଯାଇଥିବା ମଧ୍ୟମ ସମୟ
1	ବଲାଙ୍ଗୀର	9	9	9-343	71
2	ଗଜପତି	10	7	1-135	93
3	ଝାରସୁଗୁଡ଼ା	7	7	4-238	12
4	କଳାହାଣ୍ଡି	11	8	2-28	23
5	ମାଲକାନଗିରି	8	1	4-164	10
6	ମୟୂରଭଞ୍ଜ	13	8	3-254	7
7	ନୟାଗଡ଼	11	5	3-71	7
8	ସୁନ୍ଦରଗଡ଼	11	4	4-34	21
	ମୋଟ	80	49	--	--

(ଉତ୍ସ: ନମୁନା ଜିଲ୍ଲା ଗୁଡ଼ିକର ଡିଡ଼କୁଓର ନଥିପତ୍ରଗୁଡ଼ିକ)

ଏହିପରି, ବିଭିନ୍ନ ପର୍ଯ୍ୟାୟରେ ବିଲ୍‌ର ପ୍ରକ୍ରିୟାକରଣରେ ଅଧିକାଂଶ ବିଳମ୍ବ, ଛାତ୍ରାଛାତ୍ରୀମାନଙ୍କୁ ବୃଦ୍ଧି ଦେୟ ପ୍ରଦାନ କରିବାରେ ସାମଗ୍ରିକ ବିଳମ୍ବ ସହିତ ମିଶିଥିଲା ଯାହାକି ଶେଷରେ ଠିକ୍ ସମୟରେ ଦେୟର ପ୍ରଦାନ ଭଳି ଡିବିଟିର ଉଦ୍ଦେଶ୍ୟକୁ ବିଫଳ କରିଥିଲା ।

କାରବାରରେ ବିଫଳତା କ୍ଷେତ୍ରରେ, ରାଶିଗୁଡ଼ିକ ଟ୍ରେଜେରୀ ସର୍ଭିସ୍ ମେଜର ହେଡ୍ 8658 ରେ ପ୍ରାପ୍ତି ଭାବେ ଜମା ହୋଇଥାଏ ଏବଂ ହିତାଧିକାରୀଙ୍କୁ ବିଫଳ ବିବରଣୀ ଆଇଏଫ୍‌ଏମ୍‌ଏସ୍ ଡିଡ଼ିଓ ଲଗାଇବାରେ ଉପଲବ୍ଧ ହୋଇଥାଏ । ଡିଡ଼ିଓ ହିତାଧିକାରୀଙ୍କ ବିଫଳ ଆକାଉଣ୍ଟ ବିବରଣୀକୁ ସଂଶୋଧନ କରନ୍ତି ଏବଂ ଆଇଏଫ୍‌ଏମ୍‌ଏସ୍‌ରେ ସୁରକ୍ଷିତ କରନ୍ତି । ଏହାପରେ, ଟ୍ରେଜେରୀ ଅଫିସର ଡିଡ଼ିଓ ଭାବରେ ଆଇଏଫ୍‌ଏମ୍‌ଏସ୍‌ରେ ଫେରସ୍ତ ବିଲ୍ ପ୍ରସ୍ତୁତ କରନ୍ତି । ଅନୁମୋଦନ ହେଲା ପରେ ଦେୟ ପ୍ରଦାନ ପରାମର୍ଶ ସୃଷ୍ଟି ହୁଏ ଏବଂ କେନ୍ଦ୍ରୀୟ ଇଲେକ୍ଟ୍ରୋନିକ୍ କେନ୍ଦ୍ରକୁ ପଠାଯାଏ ଯାହା ପରାମର୍ଶ ଫାଇଲ୍ ସୃଷ୍ଟି କରେ ଓ ରିଜର୍ଭ ବ୍ୟାଙ୍କ ଅଫ୍ ଇଣ୍ଡିଆ (ଆର୍ବିଆଇ)କୁ ପଠାଇଥାଏ । ସିଇପିସି ଦ୍ୱାରା ଆର୍ବିଆଇକୁ ପରାମର୍ଶିତ ପଠାଯିବା ଏବଂ ହିତାଧିକାରୀଙ୍କ ବ୍ୟାଙ୍କ ଖାତାକୁ ସିଧାସଳଖ ଦେୟ ପ୍ରଦାନ କରାଯିବା ପରେ ହିତାଧିକାରୀଙ୍କ ନିକଟକୁ ଏସ୍‌ଏମ୍‌ଏସ୍ ପଠାଯାଏ ।

ସମାକ୍ଷାର ଚିହ୍ନଟଗୁଡ଼ିକୁ ଗ୍ରହଣ କରି ଏସ୍‌ଏସ୍‌ଡି ବିଭାଗ ବ୍ୟକ୍ତ କଲେ (ସେପ୍ଟେମ୍ବର 2022) ଯେ ପୋର୍ଟାଲରେ ଆବଶ୍ୟକୀୟ ପରିବର୍ତ୍ତନର ଆବଶ୍ୟକତା ଏବଂ ଏହାର ଅନୁପାଳନ ପାଇଁ କିଛି ବିଳମ୍ବ ଘଟିଥିଲା । ଏହି ଉଦ୍ଦେଶ୍ୟ ପାଇଁ ସଫ୍ଟୱେୟାର ପରିବର୍ତ୍ତନ ଏବଂ ଅବ୍ୟତନ ପାଇଁ ଏନ୍‌ଆଇସି ସହିତ ବୈଠକ ଅନୁଷ୍ଠିତ ହୋଇଥିଲା ଏବଂ କିଛି ସଂଶୋଧନ ବିଚାରାଧୀନ ଥିଲା ।

4.5.6 ପିଏମ୍‌ଏସ୍‌ରେ ଚଳେୟା ଦେୟ ପ୍ରଦାନରେ ବିଳମ୍ବ

ବିଭିନ୍ନ ପର୍ଯ୍ୟାୟରେ ବିଳମ୍ବ ଯଥା ବିଜ୍ଞାପନ ଦେବା, ମଧ୍ୟସ୍ଥି ସ୍ତରରେ ଯାଞ୍ଚ, ବିଭାଗ ସ୍ତରରେ ବିଲ୍ ପ୍ରସ୍ତୁତି, ଟ୍ରେଜେରୀ ସ୍ତରରେ ଦେୟରେ ବିଳମ୍ବ, ବିଫଳ କାରବାରର ବୈଧତା ନିରୂପଣ ଇତ୍ୟାଦି, ହେତୁ ଛାତ୍ରାଛାତ୍ରୀମାନଙ୍କୁ ପିଏମ୍‌ଏସ୍ ବିତରଣରେ ବିଳମ୍ବ ହୋଇଥିଲା । ସମାକ୍ଷା ଲକ୍ଷ୍ୟ କରିଥିଲେ ଯେ 70,037 ଜଣ ଛାତ୍ରାଛାତ୍ରୀଙ୍କୁ 150.97 କୋଟି

ଟଙ୍କାର ପିଏମ୍ଏସ୍, 365 ରୁ 1,460 ଦିନର ବିଳମ୍ବ ପରେ ପ୍ରଦାନ କରାଯାଇଥିଲା ଯାହା ନିମ୍ନ ସାରଣୀରେ ଦର୍ଶାଯାଇଛି ।

ସାରଣୀ 4.13: ପିଏମ୍ଏସ୍ ଅଧିନରେ ବୃତ୍ତିର ବଳେୟ ଦେୟ ପ୍ରଦାନ

ବିତରଣ ବର୍ଷ	ପିଏମ୍ଏସ୍ ଅବଧି	ବର୍ତ୍ତୀ ଅନୁଯାୟୀ ଛାତ୍ରାଛାତ୍ରୀଙ୍କ ସଂଖ୍ୟା ଏବଂ ପିଏମ୍ଏସ୍ ରାଶି ପରିମାଣ		
		ବର୍ଷ	ସଂଖ୍ୟା	ପରିମାଣ (ଟଙ୍କା କୋଟିରେ)
2017-18	2012-13 ରୁ 2016-17	ଏସ୍‌ସି	3,737 ³³	11.46
		ଏସ୍‌ଟି	2,583 ³⁴	6.43
2018-19	2014-15 ରୁ 2017-18	ଏସ୍‌ସି	24,313 ³⁵	58.86
		ଏସ୍‌ଟି	14,258 ³⁶	28.19
2019-20	2015-16 ରୁ 2018-19	ଏସ୍‌ସି	1,774	4.51
		ଏସ୍‌ଟି	1,253	3.28
2020-21	2016-17 ରୁ 2019-20	ଏସ୍‌ସି	11,681 ³⁷	23.97
		ଏସ୍‌ଟି	10,438 ³⁸	14.27
ମୋଟ			70,037	150.97

(ଉତ୍ସ: ଏସ୍‌ଏସ୍‌ଟି ବିଭାଗର ନଥିପତ୍ର ଗୁଡ଼ିକ)

ଅଭାବୀ ଛାତ୍ରାଛାତ୍ରୀମାନଙ୍କୁ ସେମାନଙ୍କର ଶିକ୍ଷା ଉଦ୍ଦେଶ୍ୟରେ ଖର୍ଚ୍ଚ ତୁଲାଇବା ପାଇଁ ଠିକ୍ ସମୟରେ ସହାୟତା କରିବା ହେଉଛି ପିଏମ୍ଏସ୍‌ର ଉଦ୍ଦେଶ୍ୟ । ତେଣୁ ପିଏମ୍ଏସ୍ ବିତରଣରେ ଏହିପରି ଅଯଥା ବିଳମ୍ବ ଏବଂ ବାସ୍ତବରେ ପାଠ୍ୟକ୍ରମ ଅବଧି ପରେ ବିତରଣ, ଯୋଜନାର ଉଦ୍ଦେଶ୍ୟକୁ ପ୍ରତିହତ କରିଥିଲା । ଏହା ମଧ୍ୟ ଭବିଷ୍ୟତରେ ଏହି ବୃତ୍ତି ପାଇଁ ଆବେଦନ କରିବାକୁ ଥିବା ଯୋଜନାର ସମ୍ଭାବ୍ୟ ହିତାଧିକାରୀଙ୍କୁ ନିରୁତ୍ସାହିତ କରିଥିଲା । ଏହିପରି ଭାବରେ ଠିକ୍ ସମୟରେ ବୃତ୍ତି ଦେୟ ପ୍ରଦାନ ନିଶ୍ଚିତ କରାଇବାରେ ତିବିଟିର ପ୍ରବର୍ତ୍ତନ ପ୍ରାୟତଃ ହାସଲ ହୋଇନଥିଲା ।

ସମାକ୍ଷୀର ଅବଲୋକନକୁ ଗ୍ରହଣ କରି ଏସ୍‌ଏସ୍‌ଟି ବିଭାଗ ବ୍ୟକ୍ତ କରିଥିଲେ (ସେପ୍ଟେମ୍ବର 2022) ଯେ ଏକ ନିର୍ଦ୍ଦିଷ୍ଟ ବର୍ଷର ଶେଷ ତ୍ରେମାସିକର ଶେଷ ଭାଗରେ ଆବେଦନ ଗୁଡ଼ିକ ମଞ୍ଜୁର ହୋଇଥିଲା ଏବଂ ସମୟ ସାମା ମଧ୍ୟରେ ଦେୟ ପ୍ରଦାନ ପାଇଁ ପ୍ରକ୍ରିୟାକରଣ ହୋଇପାରି ନଥିଲା ।

4.6 ମେଧାବୃତ୍ତି ପାଇଁ ଆବଶ୍ୟକୀୟ ପ୍ରକ୍ରିୟା ପୁନର୍ଗଠନର ଅଭାବ

ମେଧାବୃତ୍ତି ବୃତ୍ତି ଅନୁଦାନ ପାଇଁ ଆବେଦନଗୁଡ଼ିକ ବର୍ଷକୁ ଥରେ ଆମନ୍ତ୍ରିତ ହୁଏ ଏବଂ ଏହା ଛାପା ଗଣମାଧ୍ୟମ, ଇ-ମେଧାବୃତ୍ତି ପୋର୍ଟାଲ ଏବଂ ଉଚ୍ଚଶିକ୍ଷା ବିଭାଗର ୱେବ୍ ସାଇଟରେ ପ୍ରକାଶିତ ହୁଏ । ଏହି ବିଷୟରେ ବିଜ୍ଞପ୍ତି, ଯଦିଓ ବିଜ୍ଞାପନ ପ୍ରକାଶନ ପାଇଁ ନିର୍ଦ୍ଦେଶାବଳୀରେ କୌଣସି ସମୟସୀମା ସ୍ଥିର କରାଯାଇ ନଥିଲା, ପ୍ରତିଷ୍ଠାନ ସ୍ତରରେ ଆବେଦନ ଗୁଡ଼ିକର ବୈଧତା ନିର୍ଦ୍ଧାରଣ ଏବଂ ଓସିଏସି ଦ୍ୱାରା, ସରକାରଙ୍କ ନିକଟରେ ବୈଧ ତାଲିକା ଦାଖଲ ପାଇଁ ତାରିଖ ସାମା ପ୍ରତ୍ୟେକ ବର୍ଷ ଧାର୍ଯ୍ୟ କରାଯାଇଥିଲା । ଅଧିକତ୍ର, ନିର୍ଦ୍ଦେଶାବଳୀ ଅନୁଯାୟୀ, କେବଳ ଯାଞ୍ଚ ହୋଇଥିବା ଅନୁଲୋକନ ଆବେଦନଗୁଡ଼ିକ ଅନୁମୋଦନ ପାଇଁ ବିବେଚନା କରାଯାଏ ଏବଂ ଭୌତିକ ଆବେଦନ ଗୁଡ଼ିକ ଗ୍ରହଣୀୟ ହୁଏ ନାହିଁ ।

ସମାକ୍ଷୀ ଅବଲୋକନ କରିଥିଲେ ଯେ ମେଧାବୃତ୍ତିକୁ ତିବିଟି ଯୋଜନା ଭାବରେ ଗ୍ରହଣ କରାଯିବା ପରେ ମଧ୍ୟ ବିଭାଗ ଇ-ମେଧାବୃତ୍ତିର ମଧ୍ୟସ୍ଥି ସ୍ତର ହ୍ରାସ କରିବା ପାଇଁ ଇ-ମେଧାବୃତ୍ତି ସଫ୍ଟୱେୟାରରେ ଆବଶ୍ୟକୀୟ ପ୍ରକ୍ରିୟା

³³ ଅନୁସୂଚିତ ଜାତି ହିତାଧିକାରୀ: 2012-13: 01; 2014-15: 56; 2014-15 ଓ 2015-16: 02; 2015-16: 82; 2015-16 ଓ 2016-17: 05 ଏବଂ 2016-17: 3,591
³⁴ ଅନୁସୂଚିତ ଜନଜାତି ହିତାଧିକାରୀ: 2012-13: 22; 2013-14: 36; 2015-16: 92; 2015-16: 48; 2015-16 ଏବଂ 2016-17: 01 ଏବଂ 2016-17: 2,379
³⁵ ଅନୁସୂଚିତ ଜାତି ହିତାଧିକାରୀ: 2014-15: 03; 2014-15 ଓ 2015-16: 01; 2015-16: 03; 2016-17: 631 ଏବଂ 2017-18: 23,675
³⁶ ଅନୁସୂଚିତ ଜନଜାତି ହିତାଧିକାରୀ: 2015-16: 01; 2016-17: 3,454 ଏବଂ 2017-18: 10,803
³⁷ ଅନୁସୂଚିତ ଜାତି ହିତାଧିକାରୀ: 2016-17: 04; 2017-18: 29; 2018-19: 434 ଏବଂ 2019-20: 11,214
³⁸ ଅନୁସୂଚିତ ଜନଜାତି ହିତାଧିକାରୀ: 2016-17 ଓ 2017-18: 01; 2017-18: 20; 2018-19: 163 ଏବଂ 2019-20: 10,254.

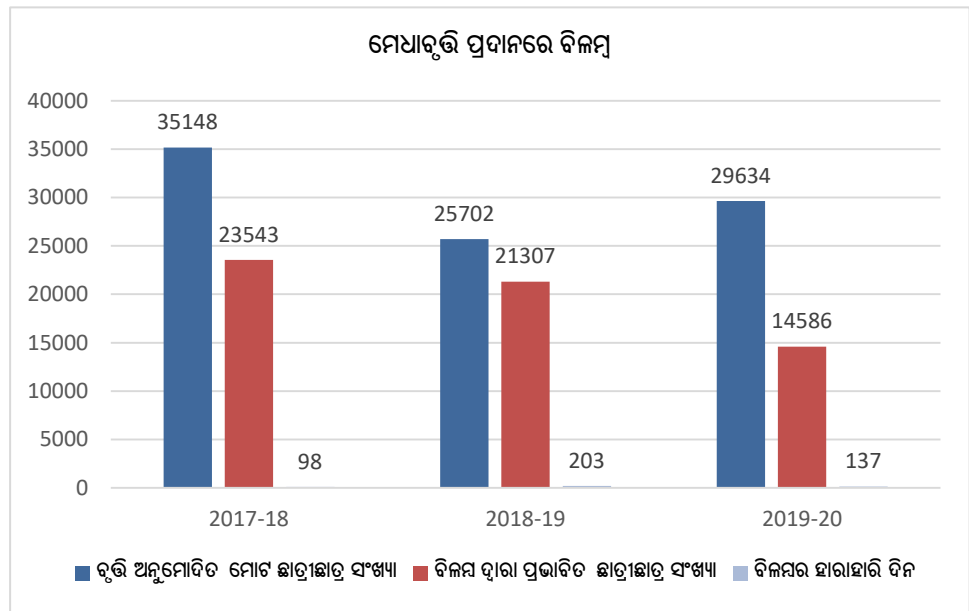
ପୁନର୍ଗଠନ ଦ୍ୱାରା କୌଣସି ବେଷ୍ଟା କରିନଥିଲା କିମ୍ବା ଯୋଗ୍ୟ ଛାତ୍ରୀଛାତ୍ରମାନଙ୍କୁ ବୃତ୍ତି ପ୍ରଦାନ କରିବା ଦିଗରେ ବିଳମ୍ବକୁ ଦୂର କରିବାରେ ପଦକ୍ଷେପ ଗ୍ରହଣ କରିନଥିଲେ ।

ଉଚ୍ଚଶିକ୍ଷା ବିଭାଗ ବ୍ୟକ୍ତ କରିଥିଲେ (ସେପ୍ଟେମ୍ବର 2022) ଯେ, ମଧ୍ୟସ୍ଥି ସ୍ତରକୁ ହ୍ରାସ କରିବା ପାଇଁ ସରକାର ଅପ୍ରେଲ 2021 ରୁ ଏକ ନୂତନ ପୋର୍ଟାଲ (ଓଏସ୍‌ଏସ୍‌ପି) ପ୍ରବର୍ତ୍ତନ କରିଥିଲେ । ଏହି ଉଭୟ ସମର୍ଥନାୟକ ନଥିଲା କାରଣ ଆବେଦନଗୁଡ଼ିକର ଯାଞ୍ଚରେ ଏବଂ ଛାତ୍ରୀଛାତ୍ରମାନଙ୍କର ବ୍ୟାଙ୍କ ଖାତାରେ ବୃତ୍ତି ବିତରଣରେ ମଧ୍ୟ ବିଳମ୍ବ ହୋଇଥିଲା ।

4.6.1 ମେଧାବୃତ୍ତି ଆବେଦନ ପ୍ରକ୍ରିୟାକରଣରେ ବିଳମ୍ବ

2017-18 ରୁ 2019-20 ଅବଧିରେ 90,484 ଛାତ୍ରୀଛାତ୍ରଙ୍କୁ 73.40 କୋଟି ଟଙ୍କାର ମେଧାବୃତ୍ତି ପ୍ରଦାନ କରାଯାଇଥିଲା । ସମୀକ୍ଷା ବିଶ୍ଳେଷଣରୁ ଜଣାଗଲା ଯେ 59,436 ଜଣ ଛାତ୍ରୀଛାତ୍ର (66 ପ୍ରତିଶତ)କୁ 98 ରୁ 203 ଦିନର ହାରାହାରି ବିଳମ୍ବ (ମଧ୍ୟମା ମୂଲ୍ୟ) ରେ ବୃତ୍ତି ବିତରଣ କରାଯାଇଥିଲା, ଯାହା **ଟାର୍ଗେଟ 4.2** ରେ ଦର୍ଶାଯାଇଛି:

ଟାର୍ଗେଟ 4.2: ମେଧାବୃତ୍ତି ଦେୟରେ ବିଳମ୍ବ



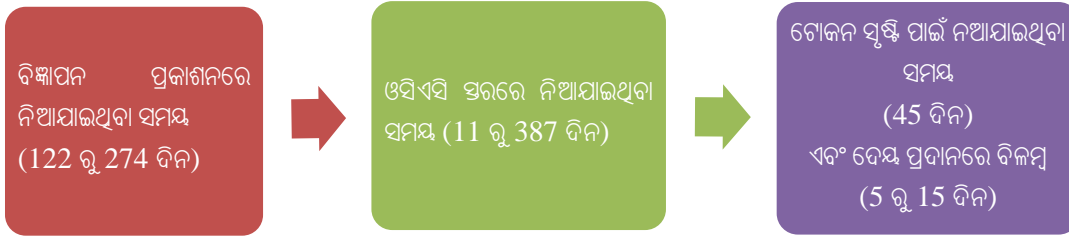
ସମୀକ୍ଷା ଲକ୍ଷ୍ୟ କରିଥିଲା ଯେ ମେଧାବୃତ୍ତିର ଆବେଦନ ଗୁଡ଼ିକର ପ୍ରକ୍ରିୟାକରଣ ପାଇଁ ମେଧାବୃତ୍ତି ଯୋଜନାର ପ୍ରକ୍ରିୟା ପ୍ରବାହ ରୂପାନ୍ତ ବିତରଣ ପୂର୍ବରୁ, ବିଭିନ୍ନ ସ୍ତରକୁ (**ଚିତ୍ର 4.2**) ଅନ୍ତର୍ଭୁକ୍ତ କରେ । ଏହା ଲକ୍ଷ୍ୟକରାଯାଇଥିଲା ଯେ ବିଭିନ୍ନ ସ୍ତରରେ ବିଳମ୍ବ ହୋଇଥିଲା, ଯାହା **ପରିଶିଷ୍ଟ 4.1** ରେ ସଂକ୍ଷିପ୍ତ ଭାବରେ ଦର୍ଶାଯାଇଛି ।

ଏହି ପରିପ୍ରେକ୍ଷାରେ ସମୀକ୍ଷା ନିମ୍ନଲିଖିତ ବିଷୟଗୁଡ଼ିକ ଲକ୍ଷ୍ୟ କରିଥିଲା:

- ବିଜ୍ଞାପନ ପ୍ରକାଶନରେ ବିଳମ୍ବ:** 2018-19, 2019-20 ଏବଂ 2020-21 ପାଇଁ ବିଜ୍ଞାପନ, ବିଭାଗ ଦ୍ୱାରା ବିଜ୍ଞାପନଗୁଡ଼ିକୁ ଯଥାକ୍ରମେ ଡିସେମ୍ବର 2018, ଅକ୍ଟୋବର 2019 ଏବଂ ଅପ୍ରେଲ 2021 ରେ ପ୍ରକାଶିତ ହୋଇଥିବା ବେଳେ, 2017-18 ଶିକ୍ଷା ବର୍ଷ ପାଇଁ କୌଣସି ବିଜ୍ଞାପନ ପ୍ରକାଶିତ ହୋଇନଥିଲା । ଏହିପରି ଆବେଦନ ଆହ୍ୱାନ ପାଇଁ ବିଜ୍ଞାପନ ପ୍ରକାଶନରେ ଶିକ୍ଷା ବର୍ଷ (ଜୁଲାଇ) ଆରମ୍ଭରୁ ନିଆ ଯାଇଥିବା ସମୟ 122 ରୁ 274 ଦିନ ପର୍ଯ୍ୟନ୍ତ ଥିଲା । ଏହି ବିଳମ୍ବ, ଆବେଦନଗୁଡ଼ିକର ପ୍ରକ୍ରିୟାକରଣ ଏବଂ ମଞ୍ଜୁରୀର ପରବର୍ତ୍ତୀ ପଦକ୍ଷେପ ଗୁଡ଼ିକର ସମଗ୍ର ଶୃଙ୍ଖଳା ଉପରେ ଏକ ବିସ୍ତାରିତ ପ୍ରଭାବ ପକାଇଥିଲା ଯାହାକି ଜଣେ ଛାତ୍ରୀଛାତ୍ର ମେଧାବୃତ୍ତି ପାଇଁ ଆବେଦନ କରିବା ଏବଂ ବାସ୍ତବରେ ଏହାକୁ ପ୍ରାପ୍ତ କରିବା ମଧ୍ୟରେ ଯଥେଷ୍ଟ ବିଳମ୍ବ ଘଟିଥିଲା ।

ମେଧାବୃତ୍ତି ଯୋଜନାର ବିଭିନ୍ନ ସ୍ତରରେ ଘଟୁଥିବା ବିଳମ୍ବ ନିମ୍ନରେ ଦିଆଯାଇଥିବା ଚିତ୍ରରେ ପ୍ରଦର୍ଶିତ ହୋଇଛି ।

ଚିତ୍ର 4.4: ମେଧାବୃତ୍ତି ଆବେଦନ ଗୁଡ଼ିକର ପ୍ରକ୍ରିୟାକରଣ ପାଇଁ ବିଭିନ୍ନ ପର୍ଯ୍ୟାୟରେ ନିଆଯାଇଥିବା ସମୟ



- ଓସିଏସି ଦ୍ୱାରା ବିଳମ୍ବ:** ବୃତ୍ତି ପାଇଁ ଆବେଦନ କରିବା ପାଇଁ ଏବଂ ଅନୁଷ୍ଠାନମାନଙ୍କ ପାଇଁ ବୈଧତା ନିର୍ଦ୍ଧାରଣ ପ୍ରକ୍ରିୟା ସମାପ୍ତ କରିବା ପାଇଁ ନିର୍ଦ୍ଦିଷ୍ଟ ତାରିଖ ଧାର୍ଯ୍ୟ ଥିଲା । ଅନୁଷ୍ଠାନ ସ୍ତରରେ ବୈଧତା ନିର୍ଦ୍ଧାରଣ ପରେ ଆବେଦନଗୁଡ଼ିକୁ ଓଡ଼ିଶା କମ୍ପ୍ୟୁଟର ପ୍ରୟୋଗ କେନ୍ଦ୍ର (ଓସିଏସି)³⁹ କୁ ପଠାଯାଇଥିଲା, ଯାହାର ଭୂମିକା ଥିଲା ନିର୍ଦ୍ଦେଶାବଳୀ ଅନୁଯାୟୀ ଉପଯୁକ୍ତ ଯାଞ୍ଚ ପରେ 'ନୂଆ' ତଥା 'ନବୀକରଣ' ବର୍ଗ ଅଧିନରେ ଆବେଦନକାରୀଙ୍କର ତାଲିକା ଦାଖଲ କରିବା । ଯଦିଓ ମେଧାବୃତ୍ତି ନିର୍ଦ୍ଦେଶାବଳୀ ତଥ୍ୟ ଦାଖଲ ପାଇଁ ଓସିଏସିକୁ ସାତ ଦିନ ସମୟ ଦେଇଥିଲା, ତଥାପି, ଓସିଏସି ବୈଧ ତଥ୍ୟକୁ ଉଚ୍ଚଶିକ୍ଷା ବିଭାଗକୁ ପଠାଇବାରେ 11 ରୁ 387 ଦିନ ସମୟ ନେଇଥିଲା । ଏହା ଶେଷରେ ବୃତ୍ତି ମଞ୍ଜୁରୀ ପ୍ରକ୍ରିୟାକୁ ବିଳମ୍ବ କରିଥିଲା । ସମାକ୍ଷା ଲକ୍ଷ୍ୟ କରିଥିଲା ଯେ ଓସିଏସି କେବଳ ଇ-ମେଧାବୃତ୍ତି ପୋର୍ଟାଲରୁ ଅଧ୍ୟକ୍ଷମାନଙ୍କ ଦ୍ୱାରା ବୈଧ କରାଯାଇଥିବା ତଥ୍ୟକୁ ଡାଉନଲୋଡ୍ କରିଥିଲା ଏବଂ ସେଗୁଡ଼ିକୁ ନୂଆ ଏବଂ ନବୀକରଣ ବର୍ଗରେ ବର୍ଗୀକୃତ କରିଥିଲା । ବୃତ୍ତାନ୍ତ ଚୟନ ପାଇଁ ତାଟା, ଏକ୍ସଲ ଫାଇଲରେ ସଜା ଯାଇଥିଲା ଏବଂ ମେଲ୍, ସିଡି ଇତ୍ୟାଦି ମାଧ୍ୟମରେ ଉଚ୍ଚଶିକ୍ଷା ବିଭାଗକୁ ପଠାଯାଇଥିଲା । ଓଡ଼ିଶା ସରକାରର ଆଇଟି ନିର୍ଦ୍ଦେଶାଳୟ ହୋଇଥିବା ସତ୍ତ୍ୱେ, ଓସିଏସି, ଏକାଧିକ ଆବେଦନ ଜନିତ ମାମଲା ସହିତ ଅଯୋଗ୍ୟ ଆବେଦନକାରୀ ଧାର୍ଯ୍ୟ ତାରିଖ ପରେ ଦାଖଲ ହୋଇଥିବା ମାମଲା ଇତ୍ୟାଦିକୁ ଅଲଗା କରିବା ପାଇଁ ଆବେଦନ ଗୁଡ଼ିକୁ ବିଶ୍ଳେଷଣ କରି ନଥିଲା । ଇ-ମେଧାବୃତ୍ତି ତାଟାବେସ୍ତର ସମାକ୍ଷା ବିଶ୍ଳେଷଣରୁ ଜଣା ପଡ଼ିଥିଲା ଯେ ଏହା ସମାନ ଆବେଦନକାରୀଙ୍କ ଠାରୁ ଏକାଧିକ ଆବେଦନ ଗ୍ରହଣ କରିଥିଲା ଏବଂ ପାଠ୍ୟକ୍ରମ ଅବଧି ପରବର୍ତ୍ତୀ ସମୟ ପାଇଁ ମଧ୍ୟ ବୃତ୍ତି ପ୍ରଦାନ କରିଥିଲା ଯାହାକି **ଅନୁକ୍ଷେପ 5.1.2** ଏବଂ **5.2.3** ରେ ଆଲୋଚିତ ହୋଇଛି ।

- ମେଧାବୃତ୍ତି ଦେୟ ପ୍ରଦାନରେ ବିଳମ୍ବ :** ଆଇଏଫ୍‌ଏଫ୍‌ଏସ୍ ରେ ଅନୁସରଣ କରାଯାଉଥିବା ପ୍ରକ୍ରିୟା ଅନୁଯାୟୀ, ଡିଡିଓ, ଆଇଏଫ୍‌ଏଫ୍‌ଏସ୍ ରେ ବିଲ୍ ଦାଖଲ କରିବା ସଙ୍ଗେ ସଙ୍ଗେ, ତାରିଖ ସହିତ ଏକ ଟୋକନ ନମ୍ବର ସାଧ୍ୟତାଲିତ ଭାବେ ସୃଷ୍ଟି ହୁଏ, ଯାହା ସୂଚାଇଥାଏ ଯେ ପ୍ରକ୍ରିୟା ମଧ୍ୟରେ ଦେୟ ପ୍ରଦାନ ଫାଇଲ୍ ପ୍ରାପ୍ତ ହୋଇଛି । ସମାକ୍ଷା, ଉଚ୍ଚଶିକ୍ଷା ବିଭାଗରେ 2017-18 ରୁ 2019-20 ଅବଧି ମଧ୍ୟରେ 59,436 ଛାତ୍ରାଛାତ୍ରୀଙ୍କର 53 ଟି ବୃତ୍ତି ବିଲ୍ ଯାଞ୍ଚ କରି ଦେଖିଥିଲା ଯେ ଆଇଏଫ୍‌ଏଫ୍‌ଏସ୍ ରେ ବିଲ୍ ଦାଖଲ କରିବା ପରେ ମଧ୍ୟ ଟ୍ରେଜେରୀ ଗୁଡ଼ିକ ସମସ୍ତ 53 ଟି ବିଲ୍ କ୍ଷେତ୍ରରେ ଟୋକନ ସୃଷ୍ଟି ପାଇଁ 3 ରୁ 45 ଦିନ ସମୟ ନେଇଥିଲେ (ଆଇଏଫ୍‌ଏଫ୍‌ଏସ୍ ବିଲ୍ ଗ୍ରହଣ କରିବାର ତାରିଖ) । ଏହିପରି, ସମସ୍ତ ନମ୍ବରୀ ଯାଞ୍ଚ ମାମଲା ଗୁଡ଼ିକରେ ଟୋକନ ସୃଷ୍ଟି କରିବାରେ ସଂପୂର୍ଣ୍ଣ ଟ୍ରେଜେରୀ ବିଳମ୍ବ କରିଥିଲା ।

ଉଚ୍ଚଶିକ୍ଷା ବିଭାଗ ବ୍ୟକ୍ତ କରିଥିଲେ (ସେପ୍ଟେମ୍ବର 2022) ଯେ, ପ୍ରବେଶ ପ୍ରକ୍ରିୟାରେ ବିଳମ୍ବ ହେତୁ ଏବଂ 2020-21 ରେ କୋଭିଡ୍ ସଂକ୍ରମଣ ହେତୁ ବିଜ୍ଞାପନରେ ବିଳମ୍ବ ହୋଇଥିଲା । ଅଧିକତ୍ତ୍ୱ, ଓଏସ୍‌ଏସ୍‌ପିର ପ୍ରବର୍ତ୍ତନ ପରେ ଓସିଏସିର ସଂପୂର୍ଣ୍ଣ ଆବଶ୍ୟକତା ମଧ୍ୟ ନଥିଲା ।

³⁹ ଓସିଏସି ମାର୍ଚ୍ଚ 1985 ରେ ସ୍ଥାପିତ ହୋଇଥିବା ଓଡ଼ିଶା ସରକାରର ଆଇଟି ବିଭାଗର, ବୈଷୟିକ ନିର୍ଦ୍ଦେଶାଳୟ ଯାହା, ସରକାରଙ୍କ ଆଇଟି ପରାମର୍ଶଦାତା ଭାବେ କାର୍ଯ୍ୟ କରୁଛି

ସୁପାରିଶ 4.5:
 ମେଧାବୃତ୍ତି ପାଇଁ ଆବେଦନ କରିବାକୁ ଠିକ୍ ସମୟରେ ବିଜ୍ଞାପନ ପ୍ରକାଶନକୁ ଉଚ୍ଚଶିକ୍ଷା ବିଭାଗ ସୁନିଶ୍ଚିତ କରିବା ଉଚିତ୍ ଏବଂ ବିନା ବିଳମ୍ବରେ ଯଥାକ୍ରମେ ଆବେଦନ ପ୍ରକ୍ରିୟାକରଣ ଓ ଦେୟ ପ୍ରଦାନ ପାଇଁ ଆବେଦନଗୁଡ଼ିକର ପ୍ରକ୍ରିୟାକରଣ ଓ ଗୋଚର ପ୍ରସ୍ତୁତି ପାଇଁ ଆବେଶ ଦିଆଯିବା ଆବଶ୍ୟକ ।

4.6.2 ଅଧ୍ୟକ୍ଷ ମାନଙ୍କ ଦ୍ୱାରା ମେଧାବୃତ୍ତି ଆବେଦନ ଗୁଡ଼ିକୁ ବୈଧ ନକରିବା

ପ୍ରଥମ ବର୍ଷ ପାଠ୍ୟକ୍ରମ ସହିତ ଜଡ଼ିତ ମେଧାବୃତ୍ତି ପାଇଁ ଆବେଦନଗୁଡ଼ିକୁ 'ନୂତନ' କୁହାଯାଉଥିଲା ବେଳେ ଦ୍ୱିତୀୟ ଏବଂ ପରବର୍ତ୍ତୀ ବର୍ଷଗୁଡ଼ିକର ପାଠ୍ୟକ୍ରମ ସହିତ ଜଡ଼ିତ ହୋଇଥିଲେ ସେଗୁଡ଼ିକୁ 'ନବୀକରଣ' ବୋଲି କୁହାଯାଏ । ଅନୁଷ୍ଠାନଗୁଡ଼ିକର ଅଧ୍ୟକ୍ଷମାନେ ଆବେଦନ ଗୁଡ଼ିକୁ ବୈଧ କରନ୍ତି ଯଥା ସେମାନଙ୍କର ଯୋଗ୍ୟତା ଆକଳନ କରିବାକୁ ଛାତ୍ରାଛାତ୍ରୀମାନଙ୍କର ଦସ୍ତାବିଜ ଯାଞ୍ଚ କରନ୍ତି ଏବଂ ସେଗୁଡ଼ିକୁ ପରେ ଆବଶ୍ୟକ ମଞ୍ଜୁର ଏବଂ ଦେୟ ପାଇଁ ଉଚ୍ଚଶିକ୍ଷା ବିଭାଗକୁ ପଠାନ୍ତି ।

ମେଧାବୃତ୍ତି କ୍ଷେତ୍ରରେ ବିଭିନ୍ନ ବର୍ଗ ଅଧିନରେ ଯଥା ଜୁନିୟର ମେରିଟ୍, ସିନିୟର ମେରିଟ୍ ଏବଂ ପିଜି ମେରିଟ୍ ରେ ବିଭାଗ ଦ୍ୱାରା 2017-20 ମଧ୍ୟରେ ଧାର୍ଯ୍ୟ ଲକ୍ଷ୍ୟ ବିପକ୍ଷରେ ଦାଖଲ ହୋଇଥିବା 'ନୂଆ' ଆବେଦନ ସଂଖ୍ୟା ନିମ୍ନରେ ଦିଆଯାଇଥିବା ଭଳି ଥିଲା:

ସାରଣୀ 4.14: ବର୍ଗ ଅନୁସାରେ ମେଧାବୃତ୍ତିର ଲକ୍ଷ୍ୟ, ଆବେଦନ ଏବଂ ମଞ୍ଜୁରୀ

ବର୍ଗ	2017-18			2018-19			2019-20		
	ଲକ୍ଷ୍ୟ	ଆବେଦନ	ଅନୁମୋଦନ	ଲକ୍ଷ୍ୟ	ଆବେଦନ	ଅନୁମୋଦନ	ଲକ୍ଷ୍ୟ	ଆବେଦନ	ଅନୁମୋଦନ
ଜୁନିୟର ମେରିଟ୍	10,000	51,626	3,065	10,000	1,30,355	9,987	୦		
ସିନିୟର ମେରିଟ୍	3,000	10,292	2,877	3,000	44,731	2,998	3,000	42,714	3,000
ପିଜି ମେରିଟ୍	1,500	2,553	64	1,500	3,756	1,500	1,500	3,150	1,500
ଟି ଆଣ୍ଡ ପି ମେରିଟ୍	10,000	5,251	141	10,000	3,605	2,018	10,000	2,462	1,783
ମୋଟ	24,500	69,722	6,147	24,500	1,82,447	16,503	14,500	48,326	6,283

(*ଉତ୍ସ: ମାର୍ଗଦର୍ଶିକା ଏବଂ ଏଡ୍‌ଇଟି ଏବଂ ଓସିଏସି ଦ୍ୱାରା ଦିଆଯାଇଥିବା ତଥ୍ୟ*)

ଜୁନିୟର ମେରିଟ୍, ସିନିୟର ମେରିଟ୍ ଏବଂ ପିଜି ମେରିଟ୍ କ୍ଷେତ୍ରରେ 2017-20 ମଧ୍ୟରେ ଆବେଦନ ସଂଖ୍ୟା ଉଚ୍ଚଶିକ୍ଷା ବିଭାଗ ଦ୍ୱାରା ଧାର୍ଯ୍ୟ କରାଯାଇଥିବା ଲକ୍ଷ୍ୟର 210 ରୁ 1086 ପ୍ରତିଶତ ଥିଲା ବେଳେ ଟି ଆଣ୍ଡ ପି ମେରିଟ୍ କ୍ଷେତ୍ରର ଏହା ମାତ୍ର 38 ପ୍ରତିଶତ ଥିଲା ।

ସମାକ୍ଷା ଲକ୍ଷ୍ୟ କରିଥିଲା ଯେ ଆବେଦନ ଗୁଡ଼ିକର ବୈଧତା ପାଇଁ ତାରିଖ ସାମା ସ୍ଥିର ହୋଇଥିବା ସତ୍ତ୍ୱେ, ସର୍ବନିମ୍ନ ନିର୍ଦ୍ଦିଷ୍ଟ ନମ୍ବର ରଖିଥିବା 85,814 'ନୂତନ' ଆବେଦନକାରୀ ଛାତ୍ରାଛାତ୍ରୀମାନଙ୍କର ଆବେଦନ ସଂପୂର୍ଣ୍ଣ ଅଧ୍ୟକ୍ଷ ମାନଙ୍କ ଦ୍ୱାରା ବୈଧ କରାଯାଇନଥିଲା (*ପରିଶିଷ୍ଟ 4.2*), ଉଚ୍ଚଶିକ୍ଷା ବିଭାଗ, ବୈଧତା ପ୍ରସଙ୍ଗ ଉପରେ ପର୍ଯ୍ୟାଲୋଚନା କରିନଥିଲା କିମ୍ବା ଶୂଳାପକାରୀ ଅଧ୍ୟକ୍ଷ ମାନଙ୍କ ଉପରେ କୌଣସି କାର୍ଯ୍ୟାନୁଷ୍ଠାନ ଆରମ୍ଭ କରିନଥିଲା । ଏହିପରି, ସଠିକ୍ ଚିହ୍ନଟ ଏବଂ ହିତାଧିକାରୀଙ୍କୁ ଅନ୍ତର୍ଭୁକ୍ତ କରିବା ମାଧ୍ୟମରେ ଲାଭ ବିତରଣ ଭଳି ଡିବିଟି ଅଧିନରେ ଧାର୍ଯ୍ୟ ହୋଇଥିବା ମୂଳ ଉଦ୍ଦେଶ୍ୟ ଅନେକାଂଶରେ ପ୍ରତିହତ ହୋଇଥିଲା । ସେହିଭଳି ବୃତ୍ତି ନବୀକରଣ କ୍ଷେତ୍ରରେ 63,517 ଆବେଦନ ମଧ୍ୟରୁ 13,975 ଆବେଦନ ସଂପୂର୍ଣ୍ଣ ଅନୁଷ୍ଠାନମାନଙ୍କର ଅଧ୍ୟକ୍ଷମାନଙ୍କ ଦ୍ୱାରା ବୈଧ କରାଯାଇନଥିଲା । ଉଭୟ ନୂଆ ଏବଂ ନବୀକରଣ ବର୍ଗ ଅଧିନରେ 2017-18 ରୁ 2019-20 ମଧ୍ୟରେ ବୈଧ ହୋଇନଥିବା ଆବେଦନ ଗୁଡ଼ିକର ବର୍ଗ ଅନୁସାରେ ସଂଖ୍ୟା ନିମ୍ନ ସାରଣୀରେ ଦିଆଯାଇଛି ।

ସାରଣୀ 4.15: ବୈଧ ହୋଇନଥିବା ମେଧାବୃତ୍ତି ଆବେଦନ ଗୁଡ଼ିକର ସଂଖ୍ୟା

ବର୍ଗ	ଆବେଦନଗୁଡ଼ିକର ସଂଖ୍ୟା		ମୋଟ
	ନୂତନ	ନବୀକରଣ	
2017-18	6,897	0	6,897
2018-19	47,147	6,190	53,337
2019-20	31,770	7,785	39,555
ମୋଟ	85,814	13,975	99,789

(*ଉତ୍ସ: ଉଚ୍ଚ ଶିକ୍ଷା ବିଭାଗର ନିୟମାବଳୀ ଏବଂ ତଥ୍ୟ*)

ବୈଧିକରଣ ଅଭାବରୁ ସେମାନଙ୍କର ଆବେଦନଗୁଡ଼ିକ ଅନୁମୋଦନ ଏବଂ ମେଧାବୃତ୍ତି ପ୍ରଦାନ ପାଇଁ ବିଚାରକୁ ନିଆଯାଇ ନଥିଲା, ଯଦିଓ ସେମାନେ 7.17 କୋଟି ଟଙ୍କା (ପରିଶିଷ୍ଟ 4.3)ର ଏହିଭଳି ସୁବିଧା ପାଇବା ପାଇଁ ଯୋଗ୍ୟ ଥିଲେ ।

ସମାକ୍ଷା ଲକ୍ଷ୍ୟ କରିଥିଲା ଯେ, ଉଚ୍ଚଶିକ୍ଷା ବିଭାଗ ଠିକ୍ ସମୟରେ ଆବେଦନ ଗୁଡ଼ିକର ଫର୍ମସଲା କରିବା ପାଇଁ ଚାରିଖା ସାମା ସ୍ଥିର କରିଥିବା ସତ୍ତ୍ୱେ, ଆବେଦନ ଗୁଡ଼ିକର ବୈଧତାର ଅଗ୍ରଗତି ଉପରେ ନଜର ରଖିନଥିଲା କିମ୍ବା ଖୁଲାପକାରୀ ଅଧିକ୍ଷକମାନଙ୍କ ବିରୁଦ୍ଧରେ କୌଣସି କାର୍ଯ୍ୟାନୁଷ୍ଠାନ ଆରମ୍ଭ କରିନଥିଲା । ଏଥିସହ ଅନୁଷ୍ଠାନ ସ୍ତରରେ ଗ୍ରହଣ କରାଯାଇଥିବା, ବୈଧ ଏବଂ ବିଚାରାଧୀନ ଆବେଦନ ଗୁଡ଼ିକର ବିବରଣୀ ଦେଖିବା ପାଇଁ ଉଚ୍ଚଶିକ୍ଷା ବିଭାଗ ଦ୍ୱାରା ଉପଯୁକ୍ତ ପର୍ଯ୍ୟାଲୋଚନା କରିବା ପାଇଁ ମେଧାବୃତ୍ତି ସଫ୍ଟୱେୟାରରେ କୌଣସି ତ୍ୟାସ୍‌ବୋର୍ଡ୍ ନଥିଲା ।

ଏହିପରି, ଉଚ୍ଚଶିକ୍ଷା ବିଭାଗ, ଡିବିଟିର ଉଦ୍ଦେଶ୍ୟ ଅନୁଯାୟୀ ଧାର୍ଯ୍ୟ ବିଳମ୍ବ ହ୍ରାସ କରିବା ଏବଂ ମଧ୍ୟସ୍ଥି ସ୍ତର ହ୍ରାସ କରିବା ପାଇଁ, ମେଧାବୃତ୍ତି ଚକ୍ରର ପ୍ରକ୍ରିୟା ପୁନର୍ଗଠନ ସହିତ ଜଡ଼ିତ ପ୍ରକ୍ରିୟା ଗୁଡ଼ିକୁ ଶୁଦ୍ଧୀକୃତ କରିବାରେ ବିଫଳ ହୋଇଥିଲା ।

ସମାକ୍ଷା ପର୍ଯ୍ୟବେକ୍ଷଣକୁ ଗ୍ରହଣ କରି ଉଚ୍ଚଶିକ୍ଷା ବିଭାଗ କହିଥିଲେ (ସେପ୍ଟେମ୍ବର 2022) ଯେ ଏହି ସମୟରେ ସମାଧାନ ପାଇଁ ବିଭାଗ, ଅନୁଷ୍ଠାନ ସ୍ତରରେ ଏକ ବୃତ୍ତି କମିଟି ଗଠନ କରିବାକୁ ନିଷ୍ପତ୍ତି ନେଇଛି ।

ସୁପାରିଶ 4.6:

କୌଣସି ଯୋଗ୍ୟ ଆବେଦନକାରୀ ବୃତ୍ତି ସୁବିଧାରୁ ବଞ୍ଚିତ ନହେବା ବିଷୟକୁ ସୁନିଶ୍ଚିତ କରିବାକୁ ଅଧିକ୍ଷକମାନଙ୍କ ଦ୍ୱାରା ଠିକ୍ ସମୟରେ ଆବେଦନଗୁଡ଼ିକର ପ୍ରକ୍ରିୟାକରଣ ହୋଇଥିବା ବିଷୟକୁ ସୁନିଶ୍ଚିତ କରିବାକୁ ଉଚ୍ଚଶିକ୍ଷା ବିଭାଗ ସଠିକ୍ ପଦକ୍ଷେପ ଗ୍ରହଣ କରିବା ଉଚିତ୍ । ଆବେଦନଗୁଡ଼ିକର ବିଳମ୍ବିତ କିମ୍ବା ପ୍ରକ୍ରିୟାକରଣ ନହେବା ପାଇଁ ସଂପୂର୍ଣ୍ଣ ଅଧିକ୍ଷକମାନେ ଉତ୍ତରଦାୟୀ ରହିବା ଉଚିତ୍ ।