

ଅଧ୍ୟାୟ - V
ମୁଦନସିପାଲିଟି କଠିନ
ବର୍ଜ୍ୟବସ୍ତୁର ପ୍ରକ୍ରିୟାକରଣ ଏବଂ
ନିଷ୍ପାସନ

ଅଧ୍ୟାୟ – V

ମ୍ୟୁନିସିପାଲିଟି କଠିନ ବର୍ଜ୍ୟବସ୍ତୁର ପ୍ରକ୍ରିୟାକରଣ ଏବଂ ନିଷ୍କାସନ

5.1 ମ୍ୟୁନିସିପାଲିଟି କଠିନ ବର୍ଜ୍ୟବସ୍ତୁର ପ୍ରକ୍ରିୟାକରଣ

ଏମ.ଏସ.ଡବ୍ଲ୍ୟୁ ନିୟମ 2000 ର ଅନୁସୂଚି II ର ଧାରା 5 ପ୍ରଦାନ କରେ ଯେ ମ୍ୟୁନିସିପାଲିଟି କର୍ତ୍ତୃପକ୍ଷ ବର୍ଜ୍ୟବସ୍ତୁ ବ୍ୟବହାର କରିବା ପାଇଁ ଉପଯୁକ୍ତ ପ୍ରୟୁକ୍ତିବିଦ୍ୟା କିମ୍ବା ଏହିପରି ପ୍ରୟୁକ୍ତିବିଦ୍ୟାର ମିଶ୍ରଣ ଗ୍ରହଣ କରିବେ ଯାହାଦ୍ୱାରା ଲ୍ୟାଣ୍ଡଫିଲ୍ ଉପରେ ଭାର କମ୍ ହେବ । ଏହି ସଂଯୋଗ ରେ ଜୈବ ପଚନଶୀଳ ବର୍ଜ୍ୟବସ୍ତୁ କମ୍ପୋଷ୍ଟ, ଅବାବିକ୍ଷ ପାଚନ କିମ୍ବା ବର୍ଜ୍ୟବସ୍ତୁର ସ୍ଥିରତା ପାଇଁ ଅନ୍ୟ କୌଣସି ଉପଯୁକ୍ତ ପ୍ରକ୍ରିୟାକରଣ ଦ୍ୱାରା ପ୍ରକ୍ରିୟାକରଣ କରାଯିବ ଏବଂ ନିଷ୍କିତ ହେବ ଯେ କମ୍ପୋଷ୍ଟ କିମ୍ବା ଅନ୍ୟ କୌଣସି ଉପାଦ ଏମସଡବ୍ଲ୍ୟୁ ନିୟମ 2000 ର ଅନୁସୂଚୀ – IV ରେ ନିର୍ଦ୍ଦିଷ୍ଟ ମାନକ ସହିତ ପାଳନ ହେଉଛି । ରାଜ୍ୟର ସମସ୍ତ ସ୍ୱୟଲବି ଦ୍ୱାରା ଉପାଦିତ ଏବଂ ପ୍ରକ୍ରିୟାକୃତ କଠିନ ବର୍ଜ୍ୟବସ୍ତୁ ଏବଂ 2015-20 ର ଅବଧି ପାଇଁ ଅତିରୁ ହୋଇଥିବା ସ୍ୱୟଲବି ଗୁଡ଼ିକର ବିବରଣୀ ନିମ୍ନ ସାରଣୀ ରେ ଦିଆଯାଇଛି ।

ସାରଣୀ - 5.1: 2015-20 ମଧ୍ୟରେ ସମସ୍ତ ସ୍ୱୟଲବି ଦ୍ୱାରା ଉତ୍ପନ୍ନ କଠିନ ବର୍ଜ୍ୟବସ୍ତୁର ବିବରଣୀ

(ଟିପିଟି ରେ)

ନିର୍ଦ୍ଦିଷ୍ଟ ବିଷୟ ବସ୍ତୁ	2015-16	2016-17	2017-18	2018-19	2019-20	ମୋଟ
ଉପାଦିତ ବର୍ଜ୍ୟବସ୍ତୁ	2574.70	18.55*	539.44**	2564.43	2208.60	7905.72
ସଂଗୃହିତ	2283.90	14.28	471.58	2255.32	2123.30	7148.38
ଅଣସଂଗୃହିତ	290.80	4.27	67.86	309.11	85.30	757.34
ପ୍ରକ୍ରିୟାକୃତ	30	0	0	91.63	202.40	324.03
ଲ୍ୟାଣ୍ଡଫିଲ୍ କୁ ଯାଉଥିବା ବର୍ଜ୍ୟବସ୍ତୁ	2253.90	14.28	471.58	2163.69	1920.90	6824.35
ପ୍ରକ୍ରିୟାକରଣର ପ୍ରତିଶତ	1.31	0	0	4.06	9.53	4.53

(ଉତ୍ସ: ଏସପିସିବି ଦ୍ୱାରା ପ୍ରଦତ୍ତ ତଥ୍ୟ)

(ବିନ୍ଦୁ: * ଡିନୋଟି ସ୍ୱୟଲବି ଦ୍ୱାରା ପ୍ରଦତ୍ତ ବାର୍ଷିକ ରିପୋର୍ଟ, ** 19 ଟି ସ୍ୱୟଲବି ଦ୍ୱାରା ପ୍ରଦତ୍ତ ବାର୍ଷିକ ରିପୋର୍ଟ)

ସାରଣୀ - 5.2: 2015-16 ରୁ 2019-20 ମଧ୍ୟରେ ଯାଞ୍ଚ ହୋଇଥିବା 21ଟି ସ୍ୱୟଲବି ଦ୍ୱାରା ଉତ୍ପନ୍ନ କଠିନ ବର୍ଜ୍ୟବସ୍ତୁର ବିବରଣୀ

(ଟିପିଟି ରେ)

ବିଷୟ ବସ୍ତୁ	2015-16	2016-17	2017-18	2018-19	2019-20
ଉପାଦିତ	536.26	583.19	1382.25	1380.34	1439.58
ସଂଗୃହିତ	484.16	543.99	1330.57	1341.04	1411.09
ଅଣସଂଗୃହିତ	52.10	39.20	51.68	39.30	28.50
ପ୍ରକ୍ରିୟାକୃତ	10	5	7.10	7	14
ଜମା ହେବାକୁ ଥିବା ବର୍ଜ୍ୟବସ୍ତୁ	474.16	538.99	1323.47	1334.04	1397.09
ପ୍ରକ୍ରିୟାକରଣର ପ୍ରତିଶତ	2.07	0.92	0.53	0.52	0.99

ଉତ୍ସ :- ସ୍ୱୟଲବି ଦ୍ୱାରା ପ୍ରଦତ୍ତ ସୂଚନା

ଉପରୋକ୍ତ ସାରଣୀ ଗୁଡ଼ିକରୁ ଏହା ଦେଖାଯାଇପାରେ ଯେ ରାଜ୍ୟର ସ୍ୱୟଲବି ଗୁଡ଼ିକରେ କେବଳ 10 ପ୍ରତିଶତ ବର୍ଜ୍ୟବସ୍ତୁ ପ୍ରକ୍ରିୟାକରଣ କରାଯାଇଥିଲା ଏବଂ 2015-20 ମସିହାରେ ପରୀକ୍ଷା ହୋଇଥିବା ସ୍ୱୟଲବି ଗୁଡ଼ିକ ଦ୍ୱାରା କେବଳ ଏକ ରୁ ଦୁଇ ପ୍ରତିଶତ ପ୍ରକ୍ରିୟାକରଣ କରାଯାଇଥିଲା । ଅବଶିଷ୍ଟ କଠିନ ବର୍ଜ୍ୟବସ୍ତୁ ର ଏକ ପ୍ରମୁଖ ଭାଗ ଲ୍ୟାଣ୍ଡଫିଲ୍ ରେ ପକାଯାଇଥିଲା । ଉପଯୁକ୍ତ ଭିଡିଭୁମି ର ଅଭାବ ସ୍ୱୟଲବି ଗୁଡ଼ିକରେ ବର୍ଜ୍ୟବସ୍ତୁ ପ୍ରକ୍ରିୟାକରଣର ନିମ୍ନଗାମୀ ହାରର ପ୍ରମୁଖ କାରଣ ଯାହା ପରବର୍ତ୍ତୀ ଅନୁକ୍ଷେପରେ ବର୍ଷନା କରାଯାଇଛି ।

ସରକାର ଅତିବ୍ରତ୍ ମତ୍ତବ୍ୟକୁ ଗ୍ରହଣ କରି କହିଲେ (ମଇ 2022) ଯେ, ବର୍ତ୍ତମାନ ପ୍ରକ୍ରିୟା କରଣ ଲାଗି ବିକେନ୍ଦ୍ରୀକୃତ ପ୍ଲାଟ୍ ସ୍ଥାପନ ନିମନ୍ତେ 2019 ମସିହାରେ ସ୍ଥିରୀକୃତ ହୋଇଥିଲା । ତାହା ପରେ ଯୁବଲବି ଗୁଡ଼ିକରେ ଏମସିସି ଡାଆରେ ଏମସିସି ପ୍ରକ୍ରିୟାକରଣ ହୋଇଥିଲା । ପରନ୍ତୁ, ଅତିବ୍ରତ୍ ଅନୁଧ୍ୟାନ କରିଥିଲା ଯେ, ମାର୍ଚ୍ଚ 2020 ସୁଦ୍ଧା କେବଳ 10 ପ୍ରତିଶତ ପର୍ଯ୍ୟନ୍ତ ବର୍ତ୍ତମାନ ପ୍ରକ୍ରିୟାକରଣ ହୋଇଥିଲା ।

5.1.1 ପ୍ରକ୍ରିୟାକରଣ ପାଇଁ ପର୍ଯ୍ୟାପ୍ତ ଭିତ୍ତିଭୂମି ର ଅଭାବ

ଏମସିସି ନିୟମ 2000 ର ଅନୁସୂଚି I ତିସେମର 2003 କିମ୍ବା ତା ପୂର୍ବରୁ ପ୍ରକ୍ରିୟାକରଣ ଏବଂ ନିଷ୍ପାଦନ ସୁବିଧା ସ୍ଥାପନ ପାଇଁ ଏହାର କାର୍ଯ୍ୟସୂଚୀ ପ୍ରଦାନ କରିଛି । ଏସଡବ୍ଲୁଏମ ନିୟମ 2016 ର ଧାରା 22 ଏବଂ ଏମସିସି 2000 ର ଅନୁସୂଚି I ଯୁବଲବି କର୍ତ୍ତୃପକ୍ଷକୁ ବର୍ତ୍ତମାନ ପ୍ରକ୍ରିୟାକରଣ ଏବଂ ନିଷ୍ପାଦନ ସୁବିଧାଗୁଡ଼ିକର ଠିକ୍ ସମୟରେ ସ୍ଥାପିତ କରିବା ଏବଂ ସେମାନଙ୍କ ପର୍ଯ୍ୟବେକ୍ଷଣ, ବିଦ୍ୟମାନ ଲ୍ୟାଣ୍ଡଫିଲ୍ ଅଞ୍ଚଳ ର ଉନ୍ନତି ଓ ଭବିଷ୍ୟତ ପାଇଁ ଲ୍ୟାଣ୍ଡଫିଲ୍ ଅଞ୍ଚଳ ଗୁଡ଼ିକର ଚିହ୍ନଟ ଏବଂ ସ୍ଥାନ ଗୁଡ଼ିକୁ କାର୍ଯ୍ୟକ୍ଷମ ପ୍ରସ୍ତୁତ କରିବା ନିମନ୍ତେ ନିର୍ଦ୍ଦିଷ୍ଟ ମାନଦଣ୍ଡକୁ ପାଳନ କରିବା ପାଇଁ ଦାୟିତ୍ଵ କରେ । ଏସଡବ୍ଲୁଏମ ନିୟମ 2016 ର ଧାରା 15 (v) ଅନୁଯାୟୀ, ଯୁବଲବି ଗୁଡ଼ିକ କଠିନ ବର୍ତ୍ତମାନ ପ୍ରକ୍ରିୟାକରଣ ନିମନ୍ତେ ନିର୍ମାଣ, ପରିଚାଳନା ଏବଂ ରକ୍ଷଣାବେକ୍ଷଣକୁ ସୁଗମ କରିବା, ଏବଂ ପରିବହନ ମୂଲ୍ୟ ହ୍ରାସ ପାଇଁ ବିକେନ୍ଦ୍ରୀକରଣ ପ୍ରକ୍ରିୟାକୁ ଶ୍ରମାଧିକାର ଦିଆଯିବା ଉଚିତ୍ ଏବଂ ପରିବେଶ ପ୍ରଭାବ ଯେପରିକି ବାୟୋ-ମିଥାନେନସନ, ମାଇକ୍ରୋ କମ୍ପୋଷ୍ଟ, ଭର୍ମିକ୍ କମ୍ପୋଷ୍ଟ, ଅବାୟବିୟ ପଚନ କିମ୍ବା ଜୈବ ପଚନଶୀଳ ବର୍ତ୍ତମାନ ପ୍ରକ୍ରିୟାକୁ ଉତ୍ତମ ଭାବରେ ପ୍ରୋତ୍ସାହନ ଦେବା ପାଇଁ ଅନ୍ୟ କୌଣସି ଉପଯୁକ୍ତ ପ୍ରକ୍ରିୟାକରଣ କରିବା ଉଚିତ୍ । ଅତିବ୍ରତ୍ ରେ ନିମ୍ନଲିଖିତ ବିଷୟମାନ ଦୃଷ୍ଟିଗୋଚର ହେଲା :

5.1.1.1 ଶକ୍ତିପାଇଁ ବର୍ତ୍ତମାନ ପ୍ରକ୍ରିୟାକରଣ

ଏସଡବ୍ଲୁଏମ ନିୟମ 2016 ର ଧାରା 21 ଅନୁଯାୟୀ, ପୁନଃ ବ୍ୟବହାର ଯୋଗ୍ୟ ନଥିବା ବର୍ତ୍ତମାନ ଯାହାର ତାପଜନକ ଶକ୍ତି²⁸ କିଲୋଗ୍ରାମ ପ୍ରତି 1,500 କିଲୋ କ୍ୟାଲୋରୀ (କେ/ସିଏଲ୍/କି.ଗ୍ରା) କିମ୍ବା ତାଠାରୁ ଅଧିକ ତାକୁ ଲ୍ୟାଣ୍ଡଫିଲ୍ ରେ ପକାଯିବ ନାହିଁ ଏବଂ କେବଳ ଉତ୍ପାଦିତ ଇନ୍ଦନ ମାଧ୍ୟମରେ ଶକ୍ତି ଉତ୍ପାଦନ ପାଇଁ ବ୍ୟବହାର କରାଯିବ କିମ୍ବା ଇନ୍ଦନ ଲାଗି କଞ୍ଚାମାଲ ରୂପେ ବ୍ୟବହୃତ ହେବ । ଅଧିକ ତାପଜନକ ବର୍ତ୍ତମାନ²⁹ ଗୁଡ଼ିକୁ ସିମେଣ୍ଟ କିମ୍ବା ଥର୍ମାଲ୍ ପାଉର ପ୍ଲାଣ୍ଟ ରେ ସହ-ପ୍ରକ୍ରିୟାକରଣ ପାଇଁ ବ୍ୟବହାର କରିବା ଦରକାର । ଯୁବଲବି ଗୁଡ଼ିକ ପାଞ୍ଚରୁ ଅଧିକ ଚିପିଟି ର ବର୍ତ୍ତମାନ ପ୍ରକ୍ରିୟାକରଣ କାରଖାନାରେ ସ୍ଥାପନ କରିବାକୁ ପ୍ରସ୍ତାବ ଦେବା ଉଚିତ୍ ।

ସମାକ୍ଷାରୁ ଜଣାଗଲା ଯେ ବିଏମସିସି ଭୁଆସୁଣି ଡିମ୍ପ୍ଲିଂଗ୍ ରେ 15,84,400 ଟନ୍ ପୁରୁଣା ବର୍ତ୍ତମାନ ଅଛି । ଏକ 11.5 ମେଗାଓଡ଼ାଉର ଶକ୍ତି ବିଶିଷ୍ଟ ବର୍ତ୍ତମାନ ରୁ ଶକ୍ତିଉତ୍ପାଦନ ପ୍ଲାଣ୍ଟ ର ସ୍ଥାପନ କରିବା ସହ ଲ୍ୟାଣ୍ଡଫିଲ୍ ଗୁଡ଼ିକୁ ବୈଜ୍ଞାନିକ ପଦ୍ଧତିରେ ପରିଚାଳିତ କରିବା ପାଇଁ ବିଏମସିସି ମେ/ସି ଏସେଲ ଇନଫ୍ରା ପ୍ରକଳ୍ପ ସହ ₹222 କୋଟି ପ୍ରକଳ୍ପ ମୂଲ୍ୟର ଏକ ଚୁକ୍ତି (ମଇ 2014) କରିଥିଲା । ପ୍ରକଳ୍ପଟି ସ୍ଥାନୀୟ ବାସିନ୍ଦାଙ୍କ ବିରୋଧ ଯୋଗୁଁ ଆରମ୍ଭ ହୋଇପାରିନଥିଲା(ମେ 2016) । ମାର୍ଚ୍ଚ 2021 ପର୍ଯ୍ୟନ୍ତ ସମସ୍ୟାର ସମାଧାନ ହୋଇନଥିଲା , ଅନ୍ୟ ଯୁବଲବି ଗୁଡ଼ିକ ମାର୍ଚ୍ଚ 2021 ସୁଦ୍ଧା ବର୍ତ୍ତମାନ ପ୍ରକ୍ରିୟାକରଣ ଶକ୍ତି ଉତ୍ପାଦନ କାରଖାନା ସ୍ଥାପନ ଲାଗି କୌଣସି ପଦକ୍ଷେପ ନେଇନଥିଲେ ।

ସରକାର କହିଲେ (ମଇ 2022) ଯେ, ଯୁବଲବିର ବର୍ତ୍ତମାନ ଗୁଡ଼ିକ ବର୍ତ୍ତମାନ ଏମସିସି ଏବଂ ଏମଆରଏଫ୍ ମାଧ୍ୟମରେ ପ୍ରକ୍ରିୟାକରଣ ହେଉଛି । ଅଧିକତ୍ର, ଗୃହ ଏବଂ ସହର ବ୍ୟାପାର ମହଣାଳୟ ମଧ୍ୟ ବର୍ତ୍ତମାନ ଶକ୍ତି ପ୍ରକଳ୍ପ ଆରମ୍ଭ ନ କରିବାକୁ ଉପଦେଶ ଦେଇଛି । ପରନ୍ତୁ, ସରକାର ଗୃହ ଏବଂ ସହର ବ୍ୟାପାର ମହଣାଳୟର ଉପରୋକ୍ତ ନିର୍ଦ୍ଦେଶର କୌଣସି ଦସ୍ତାବିଜ ସାକ୍ଷ୍ୟ ପ୍ରଦାନ କରିନଥିଲେ ।

5.1.1.2 ଜୈବଖଣି ପାଇଁ ବର୍ତ୍ତମାନ ପ୍ରକ୍ରିୟାକରଣ

ଏସଡବ୍ଲୁଏମ ନିୟମ 2016 ର ଧାରା (15 (zj ଏବଂ zk)) ଅନୁଯାୟୀ, ମ୍ୟୁନିସିପାଲିଟି କର୍ତ୍ତୃପକ୍ଷ ଜୈବଖଣି ଏବଂ ଜୈବ -ପୂରଣ ର ସମ୍ପାଦନା ଲାଗି ସମସ୍ତ ପୁରୁଣା ଏବଂ ଖୋଲା ଡିମ୍ପିଂଅଞ୍ଚଳ ଓ ବିଦ୍ୟମାନ କାର୍ଯ୍ୟକ୍ଷମ ଡିମ୍ପିଂଅଞ୍ଚଳ ଗୁଡ଼ିକର ଅନୁସନ୍ଧାନ ଏବଂ ବିଶ୍ଳେଷଣ କରିବା ଉଚିତ୍ ଏବଂ ଯେଉଁଠାରେ ସମ୍ଭବ , ଜୈବଖଣି ଏବଂ ଜୈବ ପୂରଣ ପାଇଁ

²⁸ ବର୍ତ୍ତମାନ ଗାପଜନିକ ମୂଲ୍ୟ (ସିଇ) ବର୍ତ୍ତମାନ ମିଶ୍ରଣ ଉପରେ ନିର୍ଭର କରେ । ଅଧିକ ପଲିଭିନାଇଲ କ୍ଲୋରାଇଡ୍ (ପିଭିସି) ଏବଂ ବର୍ତ୍ତମାନ ସିଇ ଅଧିକ ଏବଂ କମ୍ ପିଭିସି ଏବଂ ବର୍ତ୍ତମାନ ସିଇ କମ୍
²⁹ ଅବ୍ୟବହୃତ ପିଭିସି ସାନିଟାରୀ ପାଇପ ଏବଂ ଫିଟିଙ୍ଗ୍, ବ୍ୟବହୃତ ମେଡିକାଲ ଉପକରଣ ଇତ୍ୟାଦି

ଆବଶ୍ୟକ ପଦକ୍ଷେପ ନେବା ଉଚିତ୍ । ସମାକ୍ଷାରୁ ଜଣାଗଲା ଯେ ଭୂଆସୁଣି ଠାରେ ଥିବା 15,84,400 ଟନ୍ ବର୍ଜ୍ୟବସ୍ତୁ ର ଜୈବଖଣି ପ୍ରକଳ୍ପ ପାଇଁ ବିଏମସି ଦ୍ୱାରା ₹63 କୋଟି ପ୍ରକଳ୍ପ ମୂଲ୍ୟର ଏକ ଟେଣ୍ଡର(ସେପ୍ଟେମ୍ବର 2019) ବିଏମସି ଦ୍ୱାରା ଆହ୍ୱାନ କରାଯାଇଥିଲା ଯାହା ମାର୍ଚ୍ଚ 2021 ସୁଦ୍ଧା ନିଷ୍ପତ୍ତି ହୋଇନାହିଁ । ଏହି ଟେଣ୍ଡର ର ନିଷ୍ପତ୍ତି ନ ହେବାର କାରଣ ରେକର୍ଡରେ ନଥିଲା । ଅନ୍ୟ ସ୍ୱାଧୀନ ଗୁଡିକ ଜୈବ ଖଣି ପାଇଁ ତମ୍ପିଂୟାର୍ଡରେ ଥିବା ପୁରୁଣା ବର୍ଜ୍ୟବସ୍ତୁ ର ପ୍ରକ୍ରିୟାକରଣ ଏବଂ ପୁନଃ ବ୍ୟବହାର ନିମନ୍ତେ ଫେବୃଆରୀ 2021 ସୁଦ୍ଧା କୌଣସି ପଦକ୍ଷେପ ନେଇନାହାନ୍ତି ।

ସରକାର କହିଲେ (ମଇ 2022) ଯେ, ପୁରୁଣା ବର୍ଜ୍ୟର ଜୈବ-ଖଣି ଲାଗି ପଦକ୍ଷେପ ନିଆଯାଇଅଛି । ନଅଟି ସ୍ୱାଧୀନ ଟେଣ୍ଡର ସମ୍ପାଦନା ରିପୋର୍ଟ ଭାରତ ସରକାରଙ୍କୁ (ଡିସେମ୍ବର 2020) ବିଚାର ଲାଗି ପଠାଯାଇଅଛି । ପରନ୍ତୁ, ତଥ୍ୟ ଏହା ଥିଲା ଯେ ଏହି ନିୟମ ପ୍ରଣୟନ ର ପାଞ୍ଚବର୍ଷ ସରିବା ପରେ ମଧ୍ୟ ସ୍ୱାଧୀନ ଗୁଡିକ ଜୈବ-ଖଣି ସ୍ଥାପନ ରେ ବିଫଳ ହୋଇଥିଲେ ।

5.1.2. ଭବିଷ୍ୟତ ସୂଚୀ

5.1.2.1 ସାନିଟାରୀ ଲ୍ୟାଣ୍ଡଫିଲ୍ ପ୍ରସ୍ତୁତ ନ କରିବା

ଏମଏସଡବ୍ଲ୍ୟୁ ନିୟମ 2000, ଅନୁସୂଚି I ର କାର୍ଯ୍ୟସୂଚୀ ଏସଏଲଏଫ୍ ଗୁଡିକର ଉନ୍ନତି ପାଇଁ ଡିସେମ୍ବର 2001 କିମ୍ବା ଏହା ପୂର୍ବ ଏବଂ ଲ୍ୟାଣ୍ଡଫିଲ୍ ଅଞ୍ଚଳ ଗୁଡିକର ଭବିଷ୍ୟତ ଉପଯୋଗ ପାଇଁ ଚିହ୍ନଟ ଏବଂ ଅଞ୍ଚଳ ଗୁଡିକର ପ୍ରସ୍ତୁତି ପାଇଁ ଡିସେମ୍ବର 2002 କିମ୍ବା ଏହା ପୂର୍ବର କାର୍ଯ୍ୟସୂଚୀ ପ୍ରଦାନ କରେ । ଏସଡବ୍ଲ୍ୟୁଏମ ନିୟମ 2016 ର ଧାରା 11(f) ଏବଂ 12(a) ମଧ୍ୟ ପ୍ରଦାନ କରେ ଯେ ନିୟମ ବିଜ୍ଞପ୍ତି ତାରିଖ ର ଏକ ବର୍ଷ ମଧ୍ୟରେ ସ୍ଥାନୀୟ କର୍ତ୍ତୃପକ୍ଷକୁ କଠିନ ବର୍ଜ୍ୟବସ୍ତୁ ପ୍ରକ୍ରିୟାକରଣ ଏବଂ ନିଷ୍କାସନ ସୁବିଧା ସ୍ଥାପନ ପାଇଁ ରାଜ୍ୟ ଏବଂ ଜିଲ୍ଲା କର୍ତ୍ତୃପକ୍ଷ ସାନିଟାରୀ ଲ୍ୟାଣ୍ଡଫିଲ୍ ପାଇଁ ଉପଯୁକ୍ତ ଜମି ଚିହ୍ନଟ ଏବଂ ବର୍ଷନକୁ ସହଜ କରିବେ ।

ଏସପିସିବିର ବାର୍ଷିକ ରିପୋର୍ଟ (2015-20) ଅନୁଯାୟୀ ସ୍ୱାଧୀନ ଗୁଡିକର କଠିନ ବର୍ଜ୍ୟବସ୍ତୁ ନିଷ୍କାସନ ପାଇଁ ସାନିଟାରୀ ଲ୍ୟାଣ୍ଡଫିଲ୍ ସ୍ଥାନ ନାହିଁ । ମାର୍ଚ୍ଚ 2021 ସୁଦ୍ଧା ସମସ୍ତ ସ୍ୱାଧୀନ ଗୁଡିକ ବର୍ଜ୍ୟବସ୍ତୁ ନିଷ୍କାସନ ପାଇଁ ତମ୍ପିଂୟାର୍ଡ ବ୍ୟବହାର କରିଥିଲେ । ସାନିଟାରୀ ଲ୍ୟାଣ୍ଡଫିଲ୍ ସ୍ଥାପନ ପାଇଁ ସ୍ୱାଧୀନ ଗୁଡିକ ଏପର୍ଯ୍ୟନ୍ତ ଜମି ଚିହ୍ନଟ କରିନାହାନ୍ତି । ମିଳିତ ଯାଞ୍ଚବେଳେ ଜଣାଗଲା ଯେ, ସାନିଟାରୀ ଲ୍ୟାଣ୍ଡଫିଲ୍ ଉପଲବ୍ଧ ନହେବା ହେତୁ , ସ୍ୱାଧୀନ ଗୁଡିକ ଏଗୁଡିକୁ ରାଜପଥ ପାର୍ଶ୍ୱ, ନଦୀ କୂଳ ଏବଂ ଖୋଲା ସ୍ଥାନରେ ପକାଇଥିଲେ ଯାହା ଦ୍ୱାରା ମିଶ୍ରିତ କଠିନ ବର୍ଜ୍ୟବସ୍ତୁର ଅସ୍ୱାସ୍ଥ୍ୟକର ନିଷ୍କାସନ ହେବା ସହ ସ୍ୱାସ୍ଥ୍ୟ ଏବଂ ପରିବେଶ ର ହାନି ହେଉଥିଲା ।

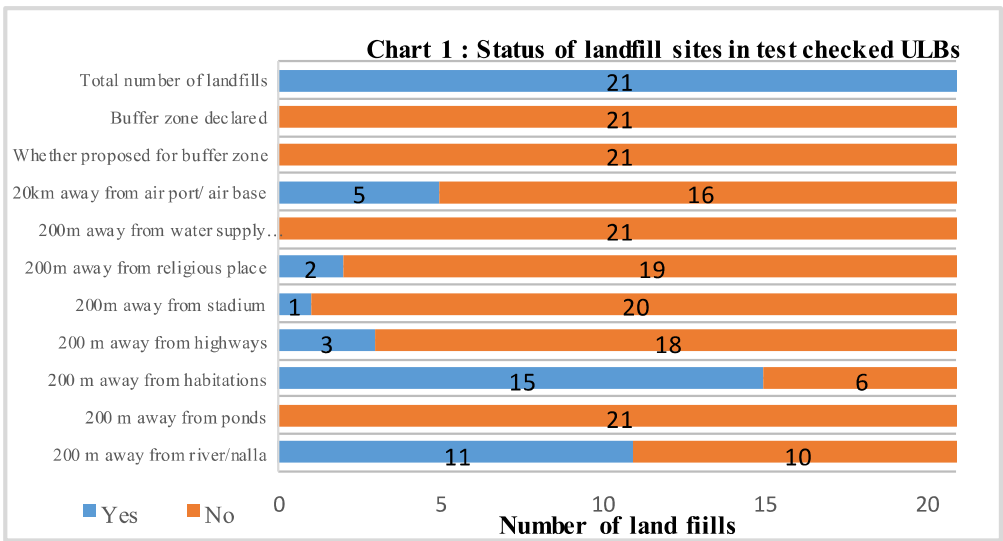
ସରକାର କହିଲେ (ମଇ 2022) ଯେ, ଯେହେତୁ ସ୍ୱାଧୀନ ଗୁଡିକ ଏମସିସି /ଏମଆରଏଫ୍ ସ୍ଥାପନ କରିଛନ୍ତି ଯେଉଁଥିରେ ବର୍ଜ୍ୟ ପ୍ରକ୍ରିୟାକରଣ /ନିଷ୍କାସନ ହେଉଛି ଫଳରେ ଅଳିଆ/ବର୍ଜ୍ୟ ଆଉ ରାଜରାଷ୍ଟ୍ର,ନଦୀକୂଳ କିମ୍ବା ଖୋଲା ସ୍ଥାନରେ ପକାଯାଉନାହିଁ । ଏହି ଉତ୍ତରଟି ମିଳିତ ଯାଞ୍ଚ ରିପୋର୍ଟ ର ବିରୁଦ୍ଧାବେଶ କରୁଥିଲା ଯେଉଁଥିରେ ଦେଖାଯାଇଥିଲା ଯେ ବର୍ଜ୍ୟ ରାଜରାଷ୍ଟ୍ର ପାର୍ଶ୍ୱ, ନଦୀକୂଳ ଏବଂ ଖୋଲା ଯାଗାରେ ପକାଯାଇଥିଲା । ଅଧିକନ୍ତୁ, ପରିକ୍ଷା ଯାଞ୍ଚ ହୋଇଥିବା ସ୍ୱାଧୀନ ଗୁଡିକରେ ଏମସିସି/ଏମଆରଏଫ୍ ଗୁଡିକ ମାର୍ଚ୍ଚ 2020 ସୁଦ୍ଧା କାର୍ଯ୍ୟକ୍ଷମ ହୋଇନଥିଲା । ସ୍ୱାଧୀନ ଗୁଡିକ ଏମଏସଡବ୍ଲ୍ୟୁ ନିୟମ ପ୍ରଣୟନ ହେବାର 20 ବର୍ଷ ପରେ ମଧ୍ୟ ସାନିଟାରୀ ଲ୍ୟାଣ୍ଡଫିଲ୍ ସ୍ଥାପନ କରିବାରେ ବିଫଳ ହୋଇଥିଲେ ।

5.1.2.2 ଲ୍ୟାଣ୍ଡଫିଲ୍ /ତମ୍ପିଂୟାର୍ଡ ର ଚୂଟିପୂର୍ଣ୍ଣ ଚୟନ ଏବଂ ପରିଚାଳନା

ଏମଏସଡବ୍ଲ୍ୟୁ ନିୟମ 2000 ର ଧାରା III ଏବଂ ଏସଡବ୍ଲ୍ୟୁଏମ ନିୟମ 2016 ର ଧାରା I(ଏ) ଲ୍ୟାଣ୍ଡଫିଲ୍ ଅଞ୍ଚଳର ଚୟନ ପାଇଁ ସର୍ତ୍ତାବଳୀ ଜାରି କରିଛି ଯେପରିକି, ଲ୍ୟାଣ୍ଡଫିଲ୍ ଅଞ୍ଚଳ ନଦୀଠାରୁ 100 ମିଟର ଦୂରରେ, ଗାଡିଆ, ରାଜରାଷ୍ଟ୍ର, ଜନବସତି,ଧର୍ମସ୍ଥାନ ଏବଂ ଜଳଯୋଗାଣ କୁଅ ଠାରୁ 200 ମିଟର ଦୂରରେ ଏବଂ ବିମାନବନ୍ଦର ଓ ବିମାନକେନ୍ଦ୍ର ଠାରୁ 20 କିମି ଦୂରରେ ରହିବା ଦରକାର । ଏସଡବ୍ଲ୍ୟୁଏମ ନିୟମ 2016 ଅନୁସୂଚୀ I (ix) ଅନୁଯାୟୀ, ଦୈନିକ ପାଞ୍ଚ ଟନ୍ ରୁ ଅଧିକ ସ୍ଥାପିତ କ୍ଷମତା ଥିବା କଠିନ ବର୍ଜ୍ୟବସ୍ତୁର ପ୍ରକ୍ରିୟାକରଣ ଏବଂ ନିଷ୍କାସନ ସୁବିଧା ଜାଗାରେ ଏକ ବର୍ଷର ଜୋନ୍ ରହିବା ଦରକାର । ଏସପିସିବି ର ପରାମର୍ଶ ରେ ଏହା କଠିନ ବର୍ଜ୍ୟବସ୍ତୁ ପ୍ରକ୍ରିୟାକରଣ ଏବଂ ନିଷ୍କାସନ ସୁବିଧାର ସଂପୂର୍ଣ୍ଣ ଅଞ୍ଚଳ ମଧ୍ୟରେ ଚାଲୁ ହେବା ଦରକାର । ଏସବିଏମ ହ୍ୟାଣ୍ଡବୁକ୍ ର ପାରାଗ୍ରାଫ୍ 3.13,

ଅନୁଯାୟୀ ଦୈନିକ 50 ଟନ୍ ବର୍ଜ୍ୟବସ୍ତୁ ଧାରଣ କରୁଥିବା ସ୍ଥଳ ପାଇଁ ବର୍ଷର ଜୋନ୍ 100 ମିଟର, ଏବଂ ବଡ଼ସ୍ଥଳ ଲାଗି 500 ମିଟର ହେବ । ଏହା ଆବଶ୍ୟକ ଯେ ବର୍ଷର ଜୋନ୍ ମଧ୍ୟରେ ଏବଂ ଚାରିପଟେ ବ୍ୟବସାୟିକ କିମ୍ବା ନୂତନ ଆବାସସ୍ଥଳୀ ର ନିର୍ମାଣକୁ ରୋକିବା ଦରକାର ।

ଏସଡବ୍ଲ୍ୟୁଏମ ନିୟମ 2016 ର ଧାରା 15(y) ଅନୁଯାୟୀ, ଯୁଏଲବି ମାନଙ୍କରେ ଯଦି ସାନିଟାରୀ ଲ୍ୟାଣ୍ଡଫିଲ୍ କୁ ମିଶାଇ ଦୈନିକ ମୋଟ ପାଞ୍ଚଟନ୍ ରୁ ଅଧିକ ବର୍ଜ୍ୟବସ୍ତୁ ନିଷ୍କାସନ ହେଉଛି ତା ହେଲେ ଏସପିସିବି ଠାରୁ ସମ୍ମତି ହାସଲ କରିବା ଦରକାର । ଗୁଗୁଲ୍ ଆର୍ଥ ମାଧ୍ୟମରେ ରିମୋଟ୍ ସେନ୍ସିଂ ଓ ଜିଓଗ୍ରାଫିକ୍ ଇନଫରମେସନ ସିଷ୍ଟମ୍ (ଜିଆଇଏସ୍) ବ୍ୟବହାର କରି ସମସ୍ତ 21 ଟି ପରୀକ୍ଷା ଯାଞ୍ଚ ହୋଇଥିବା ଯୁଏଲବିରେ ଲ୍ୟାଣ୍ଡଫିଲ୍/ଡମ୍ପିଂସ୍ଥଳ୍ ଚୟନ ମାନଦଣ୍ଡ ଅନୁଯାୟୀ ଅତିର୍ଣ୍ଣ ବିଶ୍ଳେଷଣ କଲା । ଲ୍ୟାଣ୍ଡଫିଲ୍ ଅଞ୍ଚଳ ଗୁଡ଼ିକର ସ୍ଥିତି ଚାର୍ଟ-1ରେ ଚିତ୍ରିତ ହୋଇଛି ।









ଜିଆଇଏସ୍ ତଥ୍ୟରୁ ଅତିର୍ଣ୍ଣ ଦେଖିଲା ଯେ, ଯୁଏଲବି ଗୁଡ଼ିକ ଏସଡବ୍ଲ୍ୟୁଏମ ନିୟମକୁ ପାଳନ ନ କରି ଏସଡବ୍ଲ୍ୟୁଏମ ପାଇଁ ଲ୍ୟାଣ୍ଡଫିଲ୍ ଅଞ୍ଚଳ ଚୟନ କରିଛନ୍ତି ଯାହା ନିମ୍ନରେ ଆଲୋଚନା କରାଯାଇଛି ।

- ପରୀକ୍ଷା ଯାଞ୍ଚ ହୋଇଥିବା କୌଣସି ବି ଯୁଏଲବି (21 ଟି ଯୁଏଲବି) ଲ୍ୟାଣ୍ଡଫିଲ୍ ର ଚର୍ଚ୍ଚିତାରେ ଉନ୍ନତି କାର୍ଯ୍ୟକାରୀତା ବର୍ଷର ଜୋନ୍ ଘୋଷଣା କରିନାହାନ୍ତି ।
- ପରୀକ୍ଷା ଯାଞ୍ଚ ହୋଇଥିବା 11ଟି ଯୁଏଲବି³⁰ ଗୁଡ଼ିକରେ ଲ୍ୟାଣ୍ଡଫିଲ୍ ଠାରୁ 200 ମିଟର ଦୂରତା ମଧ୍ୟରେ ଜନବସତି ଗଢ଼ିଉଠିଥିଲା ଏବଂ ଚାରୋଟି ଯୁଏଲବିରେ (ବିଏମସି,ସିଏମସି,ଆରଏମସି ଏବଂ ପୁରୀ) ଯଦିଓ ଉତ୍ତମ ବର୍ଜ୍ୟବସ୍ତୁ 50 ଟିପିଟି ରୁ ଅଧିକ ଥିଲା ଜନବସତି 500 ମିଟର ବର୍ଷରଜୋନ୍ ମଧ୍ୟରେ ଗଢ଼ିଉଠିଥିଲା ଯଦ୍ୱାରା ଜନସାଧାରଣ କ୍ଷାସ୍ତ୍ରୀୟତା ର ସମ୍ଭାବନା ଥିଲା ।
- ତିନୋଟି ଯୁଏଲବିରେ(ସୁନ୍ଦରଗଡ଼,ଛତ୍ରପୁର ଏବଂ ଭଦ୍ରକ) ଲ୍ୟାଣ୍ଡଫିଲ୍ ଜାତୀୟ/ରାଜ୍ୟ ରାଜପଥର 200 ମିଟର ମଧ୍ୟରେ ଥିଲା ।
- ଏଗାରଟି ଯୁଏଲବିର³¹ ଲ୍ୟାଣ୍ଡଫିଲ୍ ନଦୀ/ନାଳ ଏବଂ ଜଳାଶୟ ର 200 ମିଟର ମଧ୍ୟରେ ଥିଲା ଯଦ୍ୱାରା ବର୍ଷାଦିନରେ ଅଳିଆମିଶା ପାଣି ଜଳାଶୟରେ ପଶି ଜଳପ୍ରଦୂଷଣ କରୁଥିଲା ।
- ତିନୋଟି ଯୁଏଲବିରେ(ଛତ୍ରପୁର,ରଣପୁରଏବଂ ପୁରୀ) ଲ୍ୟାଣ୍ଡଫିଲ୍ ଧାର୍ମିକ ସ୍ଥଳର 200 ମିଟର ମଧ୍ୟରେ ଥିଲା ଏବଂ ରଣପୁର ଯୁଏଲବି ର ଲ୍ୟାଣ୍ଡଫିଲ୍ ବିଦ୍ୟାଳୟ ଠାରୁ 200 ମିଟର ମଧ୍ୟରେ ଥିଲା ।

³⁰ ଭଦ୍ରକ,ବାରିପଦା,ଚାନ୍ଦବାଲି,ଚୌଦ୍ୱାର,ଗାନ୍ଧଗଡ଼ା,ଛତ୍ରପୁର,ବରଗଡ଼,ବଲାଙ୍ଗିର,ନୂଆପଡ଼ା,କନ୍ଧପୁର ଏବଂ ରଣପୁର

³¹ ଭୁବନେଶ୍ୱର,କଟକ,ସମଲପୁର,ଗାନ୍ଧିପଦା,ଚାନ୍ଦବାଲି,ରଣପୁର,ହିଞ୍ଜିଳିକଟ, ବରଗଡ଼,ବଲାଙ୍ଗିର,ପୁରୀ ଏବଂ ସୁନ୍ଦରଗଡ଼

- ପାଞ୍ଚଟି ସ୍ୱୟଲବିର(ଭୂବନେଶ୍ୱର,ରାଉରକେଲା,ନୟପୁର,ଝାରସୁଗୁଡ଼ା ଏବଂ ସୁନ୍ଦରଗଡ଼) ଲ୍ୟାଣ୍ଡଫିଲ୍ ବିମାନବନ୍ଦର/ବିମାନକେନ୍ଦ୍ର ର 20 କିମି ମଧ୍ୟରେ ଅବସ୍ଥିତ ଥିଲା ।
- ପରୀକ୍ଷା ପାଞ୍ଚ ହୋଇଥିବା ସ୍ୱୟଲବି ଗୁଡ଼ିକର ଲ୍ୟାଣ୍ଡଫିଲ୍ ଏସପିସିବିର ସମ୍ପତ୍ତି ବିନା ଚାଲୁଥିଲା ।
- ଜିଆଇଏସ ଡାଟା ସହ ଏସଡବ୍ଲ୍ୟୁଏମ ନିୟମ ର ଉଲଙ୍ଘନ କରୁଥିବା କେତେକ ଲ୍ୟାଣ୍ଡଫିଲ୍‌ର ଫଟୋ ନିମ୍ନ ରେ ଦିଆଗଲା ।

	
<p>ଫଟୋଗ୍ରାଫ୍ -10: ଗୋଟିଏ ନଳା 100 ମିଟର ମଧ୍ୟରେ ଯାଉଛି ଏବଂ ଜନବସତି 200 ମିଟର ମଧ୍ୟରେ ଅବସ୍ଥିତ ଥିଲା ।</p>	<p>ଫଟୋଗ୍ରାଫ୍ 11: ଗୋଟିଏ ନଳା 100 ମିଟର ମଧ୍ୟରେ ଯାଉଛି ଏବଂ ଜନବସତି 200 ମିଟର ମଧ୍ୟରେ ଅବସ୍ଥିତ ଥିଲା ।</p>
	
<p>ଫଟୋଗ୍ରାଫ୍ 12: ବାରିପଦା ସ୍ୱୟଲବିରେ ଗୋଟିଏ ନଳା 100 ମିଟର ମଧ୍ୟରେ ଯାଉଛି ଏବଂ ଜନବସତି 200 ମିଟର ମଧ୍ୟରେ ଅବସ୍ଥିତ ଥିଲା ।</p>	<p>ଫଟୋଗ୍ରାଫ୍ 13 : ଗୋଟିଏ ରାଜପଥ 16 100 ମିଟର ମଧ୍ୟରେ ଏବଂ ଜନବସତି 200 ମିଟର ମଧ୍ୟରେ ଅବସ୍ଥିତ ଥିଲା ।</p>
	
<p>ଫଟୋଗ୍ରାଫ୍ 14: ଗୋଟିଏ ନଳା 200 ମିଟର ମଧ୍ୟରେ ଯାଉଛି, ଜନବସତି 500 ମିଟର ମଧ୍ୟରେ ଏବଂ ବିମାନବନ୍ଦର 20 କିମି ମଧ୍ୟରେ ଅବସ୍ଥିତ ଥିଲା ।</p>	<p>ଫଟୋଗ୍ରାଫ୍ 15: ଗୋଟିଏ ନଳା 100 ମିଟର ମଧ୍ୟରେ ଯାଉଛି ଏବଂ ଜନବସତି 200 ମିଟର ମଧ୍ୟରେ ଅବସ୍ଥିତ ଥିଲା ।</p>

(ଉତ୍ସ: ଡିଏମ୍‌ଆର୍‌ସିର ଫଟୋ ଗୁଗୁଲ୍ ଆର୍ସ୍ ରୁ ଜିଆଇଏସ ଡାଟା ମାଧ୍ୟମରେ ନିଆଯାଇଛି)

ଏହିପରି, ପରିକ୍ଷାପାଞ୍ଚ ହୋଇଥିବା ସମସ୍ତ ସ୍ୱୟଲବି ଦ୍ୱାରା ଚିହ୍ନିତ ଏବଂ ପରିଚାଳିତ ସମସ୍ତ ଲ୍ୟାଣ୍ଡଫିଲ୍ /ଡିଏମ୍‌ଆର୍‌ସି ଗୁଡ଼ିକ ପରିବେଶ ପାଇଁ ବିପଦସଂଲୁଳ ରହିଛି ।

5.1.2.3 ଲ୍ୟାଣ୍ଡଫିଲ୍ /ଡମ୍ପିଂସାଇଟ୍ ଗୁଡିକରେ ମୌଳିକ ସୁବିଧାର ଅଭାବ

ଏମଏସଡବ୍ଲ୍ୟୁ ନିୟମାବଳୀ, 2000 ର ଧାରା III ଏବଂ ଏସଡବ୍ଲ୍ୟୁଏମ ନିୟମ 2016 ର ଧାରା I (B) ଲ୍ୟାଣ୍ଡଫିଲ୍ ଅଞ୍ଚଳରେ ଉପଲବ୍ଧ ହେବାକୁ ଥିବା ସୁବିଧାଗୁଡିକ ବିଷୟରେ ଦର୍ଶାଏ ।

ଅତିର 21 ଟି ଯୁଏଲବିର ଲ୍ୟାଣ୍ଡଫିଲ୍ ରେ ଉପଲବ୍ଧ ଥିବା ମୌଳିକ ସୁବିଧା ଗୁଡିକୁ ଯାଞ୍ଚ କରି ଦେଖିଲା ଯେ

- 20 ଟି ଲ୍ୟାଣ୍ଡଫିଲ୍ ରେ ଆସୁଥିବା ବର୍ଜ୍ୟବସ୍ତୁ ଗୁଡିକର ପରିଚାଳନା ଲାଗି ବର୍ଜ୍ୟବସ୍ତୁ ନିରୀକ୍ଷଣ ସୁବିଧା ନଥିଲା ଏବଂ ସେଗୁଡିକରେ କୌଣସି ନଥିପତ୍ର ନଥିଲା(ବିଏମସି ଛଡା) । ତେଣୁ, ସେଠାରେ ଲ୍ୟାଣ୍ଡଫିଲ୍ କୁ ଆସୁଥିବା ମିଶ୍ରିତ ବର୍ଜ୍ୟବସ୍ତୁ ର ଯାଞ୍ଚ/ପ୍ରତିରୋଧ ଲାଗି କୌଣସି ବ୍ୟବସ୍ଥା ନଥିଲା ।
- କୌଣସି ବି ଲ୍ୟାଣ୍ଡଫିଲ୍ ରେ ଆବର୍ଜନା ପାଣି ପାଇଁ ନାଲର ବ୍ୟବସ୍ଥା, ଓଷ୍ଟ୍ରି ଡ୍ରିଜ୍, ସଂଯୋଗ ରାସ୍ତା, ଅଗ୍ନି ପ୍ରତିରୋଧକ ବ୍ୟବସ୍ଥା, ପାନୀୟ ଜଳ ଓ ଶୌଚାଳୟ ର ବ୍ୟବସ୍ଥା ନଥିଲା, ଏବଂ
- ପରୀକ୍ଷା ଯାଞ୍ଚ ହୋଇଥିବା ଯୁଏଲବି ମାନକ ମଧ୍ୟରୁ କେବଳ ଦୁଇଟି ଯୁଏଲବି (ବିଏମସି ଏବଂ ଛତ୍ରପୁର) ଲ୍ୟାଣ୍ଡଫିଲ୍‌ର ଚାରିପଟେ ପ୍ରାଚୀର ନିର୍ମାଣ କରିଥିଲେ ।

ସରକାର କହିଲେ (ମଇ 2022) ଯେ, 76 ଟି ଯୁଏଲବି ପୁରୁଣା ବର୍ଜ୍ୟର ଜୈବିକ —ଉପଚାର ପାଇଁ ଅନୁଯୋଜନ ଯୋଜନା ପ୍ରସ୍ତୁତ କରିବା ସହ ₹130.15 କୋଟି ର ବଜେଟ୍ ଯୋଜନା କରି ଗୃହ ଏବଂ ସହର ବ୍ୟାପାର ମନ୍ତ୍ରାଳୟ କୁ ପ୍ରଦାନ କରିଥିଲେ (ଫେବୃଆରୀ 2022) । ପରନ୍ତୁ, ତଥ୍ୟ ଏହା ଯେ ଏହି ନିୟମ ପ୍ରଣୟନ ହେବାର 20 ବର୍ଷ ପରେ ମଧ୍ୟ ଯୁଏଲବି ଗୁଡିକ ଲ୍ୟାଣ୍ଡଫିଲ୍‌ର ସଂଚାଳନ ମାନଦଣ୍ଡ ଏବଂ ଲ୍ୟାଣ୍ଡଫିଲ୍ ଅଞ୍ଚଳରେ ମୌଳିକ ସୁବିଧା ଗୁଡିକ ଯୋଗାଇବାରେ ବିଫଳ ହୋଇଥିଲେ ।

5.1.3 କାର୍ଯ୍ୟକ୍ଷମ ନଥିବା ଜୈବ ଗ୍ୟାସ୍ ଓ ପଚନଶୀଳ କାରଖାନା

ଏସଡବ୍ଲ୍ୟୁଏମ ନିୟମ 2016 ର ଧାରା 15 (ଏମ୍) ଅନୁଯାୟୀ ଯୁଏଲବି ଗୁଡିକ ପ୍ରତିଦିନ ପରିବା, ଫଳ, ଫୁଲ, ମାଂସ, କୁକୁଡା ଓ ମାଛ ବଜାରରୁ ବର୍ଜ୍ୟବସ୍ତୁ ସଂଗ୍ରହ କରିବେ ଏବଂ ବଜାରର ଉପଯୁକ୍ତ ସ୍ଥାନରେ କିମ୍ବା ତାହାର ଆଖପାଖରେ ସ୍ୱାସ୍ଥ୍ୟକର ପରିବେଶକୁ ସୁନିଶ୍ଚିତ କରି ବିକେନ୍ଦ୍ରୀକରଣ କମ୍ପୋଷ୍ଟ କାରଖାନା କିମ୍ବା ଜୈବ —ମିଥାନେସନ୍ କାରଖାନା ସ୍ଥାପନ କରିବା ପାଇଁ ପ୍ରୋତ୍ସାହିତ କରିବେ ।

ଅତିର ନିରୀକ୍ଷଣ କଲା ଯେ, ମର୍ଦ୍ଦରାଜ ଭେଣ୍ଟିଂ ଜୋନ୍ ରେ ଏକ ଜୈବ ଗ୍ୟାସ୍ ଓ ଖତ ତିଆରି କାରଖାନା ର ସ୍ଥାପନ ଓ ପରିଚାଳନା ଲାଗି ବିଭବ୍ୟସି ଏବଂ ସହରାଞ୍ଚଳ ଉନ୍ନତିକରଣ ସଂପଦ କେନ୍ଦ୍ର (ୟୁଡିଆରସି) ମଧ୍ୟରେ ଜୁଲାଇ 2018 ରେ ଏକ ବୁଝାମଣା ସାକ୍ଷରିତ ହୋଇଥିଲା । ଉପରୋକ୍ତ ବୁଝାମଣା ପତ୍ର ସାକ୍ଷରିତ ହେବା ଦିନରୁ 11 ମାସ ପର୍ଯ୍ୟନ୍ତ ବଳବତ୍ତର ଥିଲା ଯାହାକି ଜୁନ 2019 ପର୍ଯ୍ୟନ୍ତ ଅଟେ । ଯଦିଓ, ଜୈବ ଗ୍ୟାସ୍ ଓ ଖତ ତିଆରି କାରଖାନା ଟି କେବଳ ଅଗଷ୍ଟ 2018 ଠାରୁ ଏପ୍ରିଲ 2020 (21 ମାସ) ପର୍ଯ୍ୟନ୍ତ କାର୍ଯ୍ୟକ୍ଷମ ଥିଲା, ଯୁଡିଆରସି କୁ 21 ମାସ ପାଇଁ



ଫଟୋଗ୍ରାଫ୍ 16: ମର୍ଦ୍ଦରାଜପୁର ଠାରେ ଅବଲ ଅବସ୍ଥାରେ ଥିବା ଜୈବ ଗ୍ୟାସ୍ କାରଖାନା

₹3.05 ଲକ୍ଷ ବୁଝାମଣା ପତ୍ରର ନବୀକରଣ ନକରି ତୁଚ୍ଛି ଅବସ୍ଥା ପର ସମୟ ପାଇଁ ମଧ୍ୟ ପ୍ରଦାନ କରାଯାଇଥିଲା । ଯେହେତୁ କାରଖାନାକୁ କାର୍ଯ୍ୟକ୍ଷମ ଏବଂ ରକ୍ଷଣାବେକ୍ଷଣ ଲାଗି ବିଭବ୍ୟସି ଯୁଡିଆରସି ସହ ବୁଝାମଣା ପତ୍ରର

ନବୀକରଣ ଲାଗି କୌଣସି ପଦକ୍ଷେପ ନେଇନଥିଲେ, ମିଳିତ ଯାଞ୍ଚ (ଅଗଷ୍ଟ 2021) ସମୟରେ ଉପରୋକ୍ତ କାରଖାନା ତି ଅଚଳ ଅବସ୍ଥାରେ ଥିବା ଦେଖାଯାଇଥିଲା ଯାହାର ଚିତ୍ର ଦିଆଯାଇଅଛି ।

ତେପୁଟି କମିଶନର, ବିଲ୍‌ସମସି ସେପ୍ଟେମ୍ବର 2021 ସୁଦ୍ଧା ବୁଝାମଣା ପତ୍ର ନବୀକରଣ ନହେବାର କାରଣ ନ ଦର୍ଶାଇ କହିଲେ ଯେ ମର୍ଦ୍ଦରାଜପୁରରେ ଜୈବ ଗ୍ୟାସ୍ ଖତ ତିଆରି କାରଖାନା କୁ କାର୍ଯ୍ୟକ୍ଷମ କରିବା ପାଇଁ ପଦକ୍ଷେପ ନିଆଯିବ ।

5.1.4 ଭିଡିଓମି ଗଠନରେ ସମସ୍ୟା

5.1.4.1 ଏଜେନସୀକୁ ଅହେତୁକ ଅନୁକମ୍ପା

ବ୍ରହ୍ମପୁର ମ୍ୟୁନିସିପାଲିଟି କର୍ପୋରେସନ୍ (ବିଲ୍‌ସମସି) 01 ଟିପିଡି କ୍ଷମତା ସମ୍ପନ୍ନ 25 ଟି ଖତ ପ୍ରକ୍ରିୟାକରଣ ଯୁନିଟ୍ କୁ ଦୁଇ ବର୍ଷ ଚଳାଇବା ଏବଂ ରକ୍ଷଣାବେକ୍ଷଣ ପାଇଁ ମେସର୍ସ ଆଗଟା ସିଏଲଏଫ୍ (ଏଜେନସୀ) ସହ ଏକ ବୁଝାମଣା ପତ୍ର କରିଥିଲେ (ନଭେମ୍ବର 2019) । ଏଜେନସୀ ମାଧ୍ୟମରେ ଏସଏଲଏଫ୍ ମାନଙ୍କୁ ଘର ପ୍ରତି ମାସିକ ₹25 ଦିଆଯିବ । ତଦନୁସାରେ, ଏଜେନସୀ ଫେବୃଆରୀ 2020 ଠାରୁ ଡିନୋଟି ଓ୍ଵାର୍ଡ (ଓ୍ଵାର୍ଡ ନଂ 1,2 ଓ 3) ରେ ଥିବା 7,975 ଘରରୁ ବର୍ଜ୍ୟବସ୍ତୁ ସଂଗ୍ରହ କରିଥିଲେ । ବିଲ୍‌ସମସି ଦ୍ଵାରା କରାଯାଇଥିବା ଏକ ସର୍ଭେ (ସେପ୍ଟେମ୍ବର 2019) ରୁ ଜଣାଗଲା ଯେ ପ୍ରତ୍ୟେକ ଘର ଦୈନିକ 1.04 କି.ଗ୍ରା ଓଦା ବର୍ଜ୍ୟବସ୍ତୁ ଉତ୍ପନ୍ନ କରୁଥିଲେ । ସମାକ୍ଷାରୁ ଜଣାଗଲା ଯେ ସେହି ସଂସ୍ଥା ଡିନୋଟି ଓ୍ଵାର୍ଡର 7.975 ଘରରୁ ଉତ୍ପନ୍ନ ହେଉଥିବା ଓଦା ବର୍ଜ୍ୟବସ୍ତୁ କୁ ସଂଗ୍ରହ ଏବଂ ପ୍ରକ୍ରିୟାକରଣ କରିବାରେ ବିଫଳ ହୋଇଥିଲା । ସଂଗ୍ରହ ପାଇଁ ଧାର୍ଯ୍ୟହୋଇଥିବା 2,272.56 ଟନ୍ ବର୍ଜ୍ୟବସ୍ତୁ ଜାଗାରେ କେବଳ 210.81 ଟନ୍ (କେବଳ ନଅ ପ୍ରତିଶତ) ବର୍ଜ୍ୟବସ୍ତୁ ସଂଗୃହିତ ହୋଇଥିଲା ଯାହା ଫେବୃଆରୀ 2020 ଏବଂ ଅକ୍ଟୋବର 2020 ମଧ୍ୟରେ ପ୍ରକ୍ରିୟାକରଣ କ୍ଷମତା 6,850 ଟନ୍ ର ତିନି ପ୍ରତିଶତ ଥିଲା । ବର୍ଜ୍ୟବସ୍ତୁ ର ସଂଗ୍ରହ ଏବଂ ପ୍ରକ୍ରିୟାକରଣ ସଂସ୍ଥାଦନ ର ଲକ୍ଷ୍ୟହୀନ ଶତପ୍ରତିଶତ ହୋଇନଥିବା ସତ୍ତ୍ଵେ ଯୁଏଲବି ପ୍ରୋସାହନ ବାବଦରେ କମ୍ ନକରି ଏଜେନସୀକୁ ସମ୍ପୂର୍ଣ୍ଣ ₹17.94 ଲକ୍ଷ ପ୍ରଦାନ କରିଥିଲେ ଯାହା ଏଜେନସୀ ପ୍ରତି ଅହେତୁକ ଅନୁକମ୍ପା ହୋଇଥିଲା ।

ସରକାର କହିଲେ (ମଇ 2022) ଯେ, ଫେବୃଆରୀ 2020 ଠାରୁ ଜୁନ 2021 ପର୍ଯ୍ୟନ୍ତ ପ୍ରୋସାହନ ରାଶି ସିଏଲଏଫ୍ କୁ ପ୍ରଦାନ କରାଯାଇଥିଲା । ଏହି ଉତ୍ତରଟି ଗ୍ରହଣୀୟ ନଥିଲା ଯେହେତୁ ଏଜେନସୀ ସର୍ଭେ ପରିମାଣ ଠାରୁ କମ୍ ପରିମାଣର ବର୍ଜ୍ୟ ସଂଗ୍ରହ କରି ସମ୍ପୂର୍ଣ୍ଣ ପ୍ରୋସାହନ ରାଶି ପାଇଥିଲେ ଯାହା ଏଜେନସୀ କୁ ଅହେତୁକ ଅନୁକମ୍ପା ହୋଇଥିଲା ।

5.1.4.2 କାର୍ଯ୍ୟ ସଂସ୍ଥାଦନ ରେ ବିଳମ୍ବ ଲାଗି ଜୋରିମାନା ଆଦାୟ ନ ହେବା

ବିଲ୍‌ସମସି ପାଇଁ ଡିଜାଇନ-ବିଲ୍-ଅପରେଟ ଏବଂ ହସ୍ତାନ୍ତର ଏମଏସଡବ୍ଲ୍ୟୁଏମ୍ ପ୍ରକଳ୍ପ ର ଜାତୀୟ ପ୍ରତିଯୋଗିତା ମୂଳକ ବିଡିଓ ର ଧାରା 15 ଅନୁଯାୟୀ ଓ ବୁକ୍ସିନାମାର ଧାରା 2.3.6 (2) ଅନୁଯାୟୀ କାର୍ଯ୍ୟସମାପ୍ତି ରେ ବିଳମ୍ବ ଲାଗି ଜୋରିମାନା ଡିଜାଇନ-ବିଲ୍-ଅପରେଟ ସେବାର ସର୍ବାଧିକ 10 ପ୍ରତିଶତ ହେବା ଦରକାର । ଏହା ଦେଖାଗଲା ଯେ 150 ଟିପିଡି କ୍ଷମତା ବିଶିଷ୍ଟ ପ୍ରକ୍ରିୟା କରଣ ସୁବିଧାକୁ 300 ଟିପିଡି କୁ ସଂପ୍ରସାରଣ ସହ ବଛାବଛି କରିବା ସୁବିଧାଯୁକ୍ତ ଓ୍ଵେଣ୍ଟି କମ୍ପୋଷ୍ଟ କାରଖାନା ₹42.15 କୋଟି ବ୍ୟୟରେ 18 ମାସ ମଧ୍ୟରେ ସଂପୂର୍ଣ୍ଣ କରିବା ପାଇଁ ବିଲ୍‌ସମସି ହାତକୁ ନେଇଥିଲା । ଠିକାସଂସ୍ଥାଟି ନିର୍ଦ୍ଧାରିତ ସମୟସୀମା ମଧ୍ୟରେ କାମଟିକୁ ସଂପୂର୍ଣ୍ଣ କରିପାରିନଥିଲା ଏବଂ ଜାନୁଆରୀ 2022 ମଧ୍ୟରେ କେବଳ ₹30 କୋଟି ର କାର୍ଯ୍ୟ ସଂସ୍ଥାଦିତ ହୋଇଥିଲା । କାମର ପ୍ରଗତି ବହୁତ ଧୀର ଥିଲା ଏବଂ ମେ 2021 ସୁଦ୍ଧା ଯୁଏଲବି କାର୍ଯ୍ୟ ସଂସ୍ଥାଦନରେ ବିଳମ୍ବ ଲାଗି ଜୋରିମାନା ବାବଦରେ ₹4.21 କୋଟି ଠିକା ସଂସ୍ଥାଠାରୁ ଆଦାୟ କରିପାରିନଥିଲା ।

ଡିସି, ବିଲ୍‌ସମସି କହିଲେ ଯେ ଅଗଷ୍ଟ 2021 ସୁଦ୍ଧା ଏସଡବ୍ଲ୍ୟୁଏମ୍ ପ୍ରକଳ୍ପ ସଂପୂର୍ଣ୍ଣ ହେବ ଏବଂ ଏହାପରେ ଏହା ପୂର୍ଣ୍ଣ କାର୍ଯ୍ୟକ୍ଷମ ହେବ । ଡିସିଙ୍କ ଉତ୍ତରଟି ଗ୍ରହଣୀୟ ନଥିଲା ଯେହେତୁ ସଂସ୍ଥା ଟି ଜାନୁଆରୀ 2022 ସୁଦ୍ଧା କାର୍ଯ୍ୟ ସଂପୂର୍ଣ୍ଣ କରିନଥିଲା । ପୁଣି, ବୁକ୍ସିନାମା ଅନୁଯାୟୀ କାର୍ଯ୍ୟ ସଂସ୍ଥାଦନ ରେ ବିଳମ୍ବ ଲାଗି ଜୋରିମାନା ଅନାଦେୟ ବାବଦରେ କୌଣସି ଉତ୍ତର ମିଳିନଥିଲା ।

5.2 ମ୍ୟୁନିସିପାଲିଟି କଠିନ ବର୍ଜ୍ୟବସ୍ତୁର ନିଷ୍ପାସନ

5.2.1 ଲ୍ୟାଣ୍ଡଫିଲ୍ ମଧ୍ୟକୁ କୌଣସି ବର୍ଜ୍ୟବସ୍ତୁ ନ ଯିବା

ଏସଓପି (ଜୁଲାଇ 2019) ର ଅନୁକ୍ଷେପ 3.7 ଅନୁଯାୟୀ ଲ୍ୟାଣ୍ଡଫିଲ୍ ମଧ୍ୟକୁ କୌଣସି ବର୍ଜ୍ୟବସ୍ତୁ ନଯିବା ର ମୂଳ ଲକ୍ଷ୍ୟ ନେଇ ଗଳି, ଘର ସଂଖ୍ୟା, ଗାଡି ସଂଖ୍ୟା, ଆବର୍ଜନା ସଂଗ୍ରହର ସମୟ, ଏମସିସି /ଏମଆରଏଫ୍ ରେ ଆବର୍ଜନା ଜମା କରିବା ସମୟ , ମୁଦ୍ରିତ ଓ ଅଣ ମୁଦ୍ରିତ ଶୁଖିଲା ବର୍ଜ୍ୟବସ୍ତୁ ପକାଇବା ର ସମୟ ଓ ଅବସ୍ଥିତି , ପରିଚାଳନା ପ୍ରଣାଳୀ ଇତ୍ୟାଦିକୁ ଦର୍ଶାଇ ସ୍ୱାଧୀନ ଗୁଡିକ ଏକ କାର୍ଯ୍ୟଯୋଜନା ପ୍ରସ୍ତୁତ କରିବା ଦରକାର ।

ଅତିବ୍ ଲକ୍ଷ୍ୟ କରିଥିଲା ଯେ ପରାକ୍ଷା ଯାଞ୍ଚ ହୋଇଥିବା କୌଣସି ବି ସ୍ୱାଧୀନ ବର୍ଜ୍ୟବସ୍ତୁ କୁ ଲ୍ୟାଣ୍ଡଫିଲ୍ ମଧ୍ୟକୁ ମୋଟେ ନ ଯିବା ଲାଗି କାର୍ଯ୍ୟଯୋଜନା କରିନଥିଲେ । ଫଳରେ ପ୍ରକ୍ରିୟାକରଣ ନହୋଇଥିବା ବର୍ଜ୍ୟବସ୍ତୁ ଲ୍ୟାଣ୍ଡଫିଲ୍ ଯିବାକୁ ଦିଆଯାଉଥିଲା ।

ସରକାର କହିଲେ (ମଇ 2022) ଯେ, ଏସଓପି ଏମ ର ବିକେନ୍ଦ୍ରୀକରଣ ପାଇଁ ହୋଇଥିବା ଏସଓପି 2019 ଅନୁଯାୟୀ, ଲ୍ୟାଣ୍ଡଫିଲ୍ କିମ୍ବା ଡମ୍ପିଂସ୍ଥଳ ର ଆଉ ଆବଶ୍ୟକତା ନାହିଁ ଯେହେତୁ ଓଦା ବର୍ଜ୍ୟ ଏମସିସି ଠାରେ ଏବଂ ଶୁଖିଲା ବର୍ଜ୍ୟ ଏମଆରଏଫ୍ ଠାରେ ପ୍ରକ୍ରିୟାକରଣ ହେବ । ଏମସିସି ଏବଂ ଏମଆରଏଫ୍ ଗୁଡିକରେ ଉତ୍ପାଦିତ ସମସ୍ତ ବର୍ଜ୍ୟ ପ୍ରକ୍ରିୟାକରଣ ହେଉଥିବାକୁ ଉତ୍ତର ନିଶ୍ଚିତ କରିବା ସପକ୍ଷରେ କୌଣସି ତଥ୍ୟ ନଥିଲା ।

5.2.1.1 ଲ୍ୟାଣ୍ଡଫିଲ୍ ମଧ୍ୟକୁ ପ୍ରକ୍ରିୟାକରଣ ହୋଇନଥିବା ବର୍ଜ୍ୟବସ୍ତୁର ନିଷ୍ପାସନ

ଏସଓପି ନିୟମ 2016 ର ଅନୁସୂଚୀ I ର ପାରା A (iii) ଅନୁଯାୟୀ ଆବର୍ଜନା ପ୍ରକ୍ରିୟାକରଣ ସୁବିଧା ଯୋଜନା ଲ୍ୟାଣ୍ଡଫିଲ୍ ଅଞ୍ଚଳର ଏକ ଅନ୍ତର୍ନିହିତ ଅଂଶ ହେବା ଉଚିତ୍ । ଅତିବ୍ ଦେଖିଲା ଯେ ଲ୍ୟାଣ୍ଡଫିଲ୍ ପରିବର୍ତ୍ତେ ପୁରୀ ସର୍ବୋଦୟ ନଗରରେ (ଝାଡ଼ି 28) ₹53.70 ଲକ୍ଷ ବ୍ୟୟରେ ନିର୍ମିତ ହୋଇଥିବା ଏକ ପାଞ୍ଚ ଟିପିଡି କ୍ଷମତା ସମ୍ପନ୍ନ ଏମସିସି ଦୁର୍ଗନ୍ଧ ଏବଂ ପରିବେଶ ପ୍ରଦୂଷଣ ହେତୁ ଜନସାଧାରଣ କ୍ଷତିରୋଧ ଯୋଗୁଁ ଅଗଷ୍ଟ 2021 ଠାରୁ ବନ୍ଦ ଅଛି, ଯଦ୍ୱାରା ଖର୍ଚ୍ଚ ହୋଇଥିବା ଟଙ୍କା ଅଫଲପ୍ରସ୍ତୁ ହେଲା ।



ଫଟୋଗ୍ରାଫ୍ 17: ଜନତାଙ୍କ ଆନ୍ଦୋଳନ ଯୋଗୁଁ ଅଗଷ୍ଟ 2015 ଠାରୁ ପୁରୀ ର ଝାଡ଼ି ସଂଖ୍ୟା 28 ର ସର୍ବୋଦୟ ନଗର ଏମସିସି ବନ୍ଦ ଅଛି

ଅନ୍ୟ ପରାକ୍ଷା ଯାଞ୍ଚ ହୋଇଥିବା ସ୍ୱାଧୀନ ଗୁଡିକରେ ଜୁନ 2019 ସୁଦ୍ଧା ପାଣ୍ଡିର ଉପଲକ୍ଷ୍ମତା ସତ୍ତ୍ୱେ କଠିନ ବର୍ଜ୍ୟବସ୍ତୁକୁ ଭର୍ମି କମ୍ପୋଷ୍ଟ /ଜୈବ କମ୍ପୋଷ୍ଟ ରେ ପ୍ରକ୍ରିୟାକରଣ ପାଇଁ ଭର୍ମି କମ୍ପୋଷ୍ଟ କିମ୍ବା ଜୈବ କମ୍ପୋଷ୍ଟ କିମ୍ବା ଜୈବ-ମିଥାନେସନ କାରଖାନା କାର୍ଯ୍ୟକ୍ଷମ ଥିବା ଅତିବ୍ ଲକ୍ଷ୍ୟ କରିନଥିଲା । ଫଳରେ ଅଣବୈଜ୍ଞାନିକ ପ୍ରଣାଳୀରେ କଠିନ ବର୍ଜ୍ୟବସ୍ତୁ ଲ୍ୟାଣ୍ଡଫିଲ୍ ମଧ୍ୟରେ ନିଷ୍ପାସନ ହେବାଦ୍ୱାରା ପରିବେଶ ପ୍ରଭାବିତ ହେଉଥିଲା । ଅବଶ୍ୟ, ଏସଓପି ଏମ ର ବିକେନ୍ଦ୍ରୀକରଣ ପାଇଁ ପ୍ରଚଳିତ ଦୁଇଟି ଏସଓପି(ଜୁଲାଇ 2019/ଡିସେମ୍ବର2020) ଲାଗୁହେବା ପରେ ସ୍ୱାଧୀନ ଗୁଡିକ ଏମସିସି ଓ ଏମଆରଏଫ୍ ଭିଭିଭିମି ପାଇଁ ପଦକ୍ଷେପ ନେଉଛନ୍ତି । ସେପ୍ଟେମ୍ବର 2021 ସୁଦ୍ଧା ଯାଞ୍ଚ ହୋଇଥିବା ସ୍ୱାଧୀନ ଗୁଡିକ ବର୍ଜ୍ୟବସ୍ତୁ ପ୍ରକ୍ରିୟାକରଣ ମାଧ୍ୟମରେ 913.70 କ୍ୟୁଷାଲ୍ ଜୈବ ସାର (ମୋ ଖତ³²) ଉତ୍ପାଦନ କରି ₹18.27 ଲକ୍ଷ ର ରାଜସ୍ୱ ଉପାର୍ଜନ କରିଛନ୍ତି ।

ସରକାର କହିଲେ (ମଇ 2022) ଯେ, ପୁରୀ ସର୍ବୋଦୟ ନଗର ଠାରେ ଏକ ପାଞ୍ଚ ଟିପିଡି କ୍ଷମତା ବିଶିଷ୍ଟ ଏମସିସି ଜନପ୍ରତିରୋଧ ଲାଗି ଅଗଷ୍ଟ 2021 ଠାରୁ ବନ୍ଦ ଅଛି ଏବଂ ବର୍ତ୍ତମାନ ଏହା 10 ଟିପିଡି କ୍ଷମତା ସମ୍ପନ୍ନ ଏମଆରଏଫ୍ କୁ ପରିବର୍ତ୍ତିତ ହୋଇଛି । ଏହି ଉତ୍ତର ଗ୍ରହଣୀୟ ନୁହେଁ ଯେହେତୁ ଏମସିସି ଏବଂ ଏମଆରଏଫ୍ ଏସଓପି ଅନୁଯାୟୀ ଗୋଟିଏ ସ୍ଥାନରେ କାମ କରିବାର ଥିଲା ।

³². ସ୍ୱାଧୀନ ଗୁଡିକର ପଚାସତା ଓଦା ବର୍ଜ୍ୟବସ୍ତୁ ରୁ ରୁପାନ୍ତର ହୋଇଥିବା ଜୈବସାର କୁ ମୋ ଖତ ନାମ ଦିଆଯାଉଛି

5.2.1.2. ଲ୍ୟାଣ୍ଡଫିଲ୍ ରେ ଗ୍ରହଣ ହୋଇଥିବା ମିଶ୍ରିତ ବର୍ଜ୍ୟବସ୍ତୁ

ଏମଏସଡବ୍ଲ୍ୟୁ ନିୟମ 2000 ର ଅନୁସୂଚୀ II(6)ଦର୍ଶାଏ ଯେ, ଲ୍ୟାଣ୍ଡଫିଲ୍ ରେ ଜମାକରିବା ପାଇଁ ଅଣ-ଜୈବପଚନଶୀଳ,ନିଷ୍ପ୍ରୟ ଏବଂ ଅନ୍ୟାନ୍ୟ ଆବର୍ଜନା ଯେଉଁଗୁଡ଼ିକ ପୁନଃପ୍ରକ୍ରିୟାକରଣ କିମ୍ବା ଜୈବିକ ପ୍ରକ୍ରିୟାକରଣ ପାଇଁ ଅନୁପଯୁକ୍ତ କେବଳ ସେଗୁଡ଼ିକ ମଧ୍ୟରେ ସାମିତ ରହିବା ଉଚିତ୍ । ଏହା ପୁଣି ଦର୍ଶାଏ ଯେ, ମିଶ୍ରିତ ବର୍ଜ୍ୟବସ୍ତୁ ଗୁଡ଼ିକ ବର୍ଜ୍ୟବସ୍ତୁ ପ୍ରକ୍ରିୟାକରଣ ପାଇଁ ଅନୁପଯୁକ୍ତ ନ ହେବା ଯାଏଁ ଲ୍ୟାଣ୍ଡଫିଲ୍ ରେ ଜମା ହେବା କଥା ନୁହେଁ ଏବଂ ଲ୍ୟାଣ୍ଡଫିଲ୍ ସ୍ଥାନ ଗୁଡ଼ିକ ଏମଏସଡବ୍ଲ୍ୟୁ ନିୟମର ଅନୁସୂଚୀ-III ରେ ଦିଆଯାଇଥିବା ନିର୍ଦ୍ଦିଷ୍ଟତା ପୂରଣ କରିବା ଉଚିତ୍ ।

ପରାକ୍ଷା ଯାଞ୍ଚ ହୋଇଥିବା ଯୁଏଲବି ଗୁଡ଼ିକରେ ଅତିବ୍ ନିରୀକ୍ଷଣ କଲା ଯେ ଉପରୋକ୍ତ ନିୟମକୁ ଉଲ୍ଲଙ୍ଘନ କରି ଲ୍ୟାଣ୍ଡଫିଲ୍ ସ୍ଥାନ ଗୁଡ଼ିକ ମିଶ୍ରିତ ବର୍ଜ୍ୟବସ୍ତୁ ଗ୍ରହଣ କରୁଥିଲେ । ସାନିଟାରୀ ଲ୍ୟାଣ୍ଡଫିଲ୍ ସ୍ଥାନ³³ ସ୍ଥାପନ ଯୋଜନା ରେ ଥିବା ତ୍ରୁଟି ଏବଂ ସେମାନଙ୍କ କାର୍ଯ୍ୟକାରୀତା ନିମ୍ନରେ ଦିଆଗଲା ।

5.2.2 ଲ୍ୟାଣ୍ଡଫିଲ୍ରେ ମ୍ୟୁନିସିପାଲିଟି କଠିନ ବର୍ଜ୍ୟବସ୍ତୁ ର ଦହନ

ଏମଏସଡବ୍ଲ୍ୟୁ ମାନୁଆଲ 2000 ର ଶ୍ରେଣୀ 17.8.4.7 ଅନୁଯାୟୀ ଏକ ଲ୍ୟାଣ୍ଡଫିଲ୍ ଅଞ୍ଚଳରେ ପରିଚାଳନାମାନେ ଅଗ୍ନି କାଣ୍ଡର ଭୟାବହତା ଓ ଅଗ୍ନି ନିର୍ବାପନ ବିଷୟରେ ସଚେତନ ହେବା ଉଚିତ୍ । ଅଞ୍ଚଳରେ ଥିବା ସମସ୍ତ ଅଗ୍ନିକୁ ଏକ ସମ୍ପାଦ୍ୟ ଜରୁରୀକାଳୀନ ପରିସ୍ଥିତି ଭାବେ ନେଇ ମୁକାବିଲା କରିବା ଉଚିତ୍ । ନିୟମ 2000 ର ଅନୁସୂଚୀ II (I) (vii) ସୁଚାଏ ଯେ ବର୍ଜ୍ୟ ଆବର୍ଜନା,ଗୁଣିଲା ପତ୍ର ଗୁଡ଼ିକୁ ପୋଡ଼ାଯିବ ନାହିଁ । ଦୁର୍ଗନ୍ଧ, ମାଛି, ମଶା, ମୂଷା, ପକ୍ଷି ମତକ ଏବଂ ଅଗ୍ନି ବିପଦକୁ ହ୍ରାସ କରିବା ପାଇଁ ଆବଶ୍ୟକ ସତର୍କତା ଅବଲମ୍ବନ କରାଯିବ । ଏସଡିଏଇର୍-II ଅନୁଯାୟୀ ସ୍ଥାୟୀ ବିକଶିତ ସହର³⁴ ଏବଂ ସଭ୍ୟତା ଗୁଡ଼ିକରେ ଅଣସଂଗୃହିତ ବର୍ଜ୍ୟବସ୍ତୁକୁ ଖୋଲା ଜଳିବା ଦ୍ୱାରା ପ୍ରଦୂଷଣ ଉତ୍ପନ୍ନ ହୁଏ ଯାହା ସ୍ଥାନୀୟ ତଥା ବିଶ୍ୱ ପାଇଁ ଅତ୍ୟଧିକ କ୍ଷତିକାରକ ଅଟେ ।



ଫଟୋଗ୍ରାଫ୍ 18: ପୁରୀ ଯୁଏଲବିର ବଳିଆପଣା ତମ୍ପିଂ ଷାଓରେ 10.12.2020 ରେ ନିଆଁ



ଫଟୋଗ୍ରାଫ୍ 19: 05.01.2021 ରେ ବିଏମସିର ବାବୁଠେଙ୍ଗ ତମ୍ପିଂ ଷାଓରେ ନିଆଁ

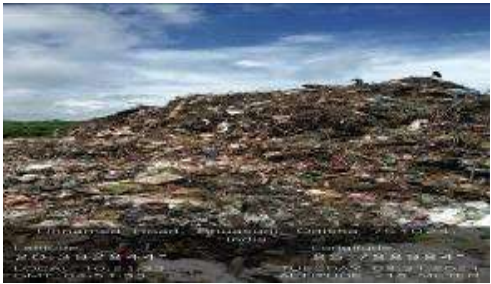
ଅତିବ୍ ଲକ୍ଷ୍ୟ କଲା ଯେ ଲ୍ୟାଣ୍ଡଫିଲ୍ ସ୍ଥାନଗୁଡ଼ିକରେ ଅଗ୍ନି ପରିଚାଳନା ପାଇଁ ଯୁଏଲବି ଗୁଡ଼ିକ କୌଣସି ବ୍ୟବସ୍ଥା କରିନଥିଲେ । ତଥାପି, ମିଳିତ କ୍ଷେତ୍ର ପରିଦର୍ଶନ ସମୟରେ ସମସ୍ତ ପରାକ୍ଷା ଯାଞ୍ଚ ହୋଇଥିବା ଯୁଏଲବି ଗୁଡ଼ିକରେ ଅତିବ୍ ଦେଖିଲା ଯେ ଲ୍ୟାଣ୍ଡଫିଲ୍ରେ କଠିନ ବର୍ଜ୍ୟବସ୍ତୁ ଜଳୁଛି । ଏହା ବର୍ଜ୍ୟବସ୍ତୁ ପରିଚାଳନାରେ ସଂପୃକ୍ତ କର୍ତ୍ତୃପକ୍ଷଙ୍କର ଉଦାସୀନ ମନୋଭାବକୁ ପ୍ରତିଫଳିତ କରୁଥିଲା । ଆବର୍ଜନା ଜାଳିବା କେବଳ ଏମଏସଡବ୍ଲ୍ୟୁ ନିୟମର ଉଲ୍ଲଙ୍ଘନ ନୁହେଁ ବରଂ ଲ୍ୟାଣ୍ଡଫିଲ୍ ପାଖରେ ବାସ କରୁଥିବା ଲୋକମାନଙ୍କ କହିବା ଅନୁସାରେ ଶ୍ୱାସ,କାଶ, ମ୍ୟାଲେରିଆ ଜ୍ୱର ଏବଂ ଆଲର୍ଜି ରୋଗ ଭଳି ଭୟଙ୍କର ପରିବେଶ ତଥା ସ୍ୱାସ୍ଥ୍ୟ ପ୍ରତି ବିପଦ ସୃଷ୍ଟି କରିଥିଲା ।

ସରକାର କହିଲେ (ମଇ 2022) ଯେ, ପୁରୁଣା ବର୍ଜ୍ୟର ଜୈବ-ଉପଚାର ଲାଗି କାର୍ଯ୍ୟାନୁଷ୍ଠାନ ନିଆହୋଇ ସାରିଲାଣି । ପରନ୍ତୁ, ଏହି ଉତ୍ତରଟି ଲ୍ୟାଣ୍ଡଫିଲ୍ ଅଞ୍ଚଳରେ ନିଆଁ ର ପରିଚାଳନା ଯାହା ଜନସ୍ୱାସ୍ଥ୍ୟ ଏବଂ ପରିବେଶ ଉପରେ ବିପଦର ଭୟ ସୃଷ୍ଟି କରୁଥିଲା ସେ ବିଷୟରେ ନିରବ ରହିଥିଲା ।

³³ ଅଣ ଜୈବ-ପଚନଶୀଳ, ନିଷ୍ପ୍ରୟ ଏବଂ ଅନ୍ୟ ବର୍ଜ୍ୟ ଯେଉଁଗୁଡ଼ିକ ଜୈବିକ ପ୍ରକ୍ରିୟାକରଣ କିମ୍ବା ପୁନଃବ୍ୟବହାର ପାଇଁ ଉପଯୁକ୍ତ ନୁହେଁ ସେଗୁଡ଼ିକର ନିଆସନ
³⁴ ସ୍ୱତକାଙ୍କ 11.6.1 ହେଉଛି ଏସଡିଜି-11 ଅଧିନରେ ସହରଗୁଡ଼ିକର ଏବଂ ଗୋଷ୍ଠୀ ମାନଙ୍କ ସମ୍ପାଦନର ପ୍ରଗତି ର ମାପକ

5.2.3 ବର୍ଜ୍ୟବସ୍ତୁ ଉପରେ ମୃତ୍ତିକାର ସ୍ତର ଆଚ୍ଛାଦନ ଏବଂ ଏଥିରୁ ନିର୍ଗତ ତରଳ ପଦାର୍ଥର ପ୍ରକ୍ରିୟାକରଣ

ଏସଡବ୍ଲ୍ୟୁଏମ ନିୟମ 2016 ର ଅନୁସୂଚୀ I (ଧାରା ସି ର ii ଏବଂ iii) ଅନୁଯାୟୀ, ବର୍ଜ୍ୟବସ୍ତୁ ତୁରନ୍ତ କିମ୍ବା ପ୍ରତ୍ୟେକ କାର୍ଯ୍ୟ ଦିବସର ଶେଷରେ ସର୍ବନିମ୍ନ ଦଶ ସି.ଏମ୍ ମାଟି, ନିଷ୍ପାସିତ ଆବର୍ଜନା କିମ୍ବା ନିର୍ମାଣ ସାମଗ୍ରୀ ସହ ତୁରନ୍ତ ଆବୃତ ହେବା ଉଚିତ୍ । ମୌସୁମୀ ରତ୍ନ ପୂର୍ବରୁ ଲ୍ୟାଣ୍ଡଫିଲ୍ ମଧ୍ୟକୁ ଜଳର ଅନୁପ୍ରବେଶ ରୋକିବା ପାଇଁ 40-65 ସେ.ମି ମୋଟା ମାଟିର ଆସ୍ତରଣ ଉପଯୁକ୍ତ ସଂକୋଚନ ଏବଂ ଗ୍ରେଡିଂ ସହିତ ଦେବା ଉଚିତ୍ । ଆହୁରିମଧ୍ୟ ପରିବେଶର ଅଧିକ କ୍ଷତି ନହେବା ପାଇଁ ଲ୍ୟାଣ୍ଡଫିଲ୍ ର ସକ୍ରିୟ କୋଠାରୁ ପରିତ୍ୟକ୍ତ ଜଳ ନିର୍ଗତ ହେବା ପାଇଁ ସଠିକ୍ ଡ୍ରେନେଜ୍ ବନ୍ଧ ନିର୍ମାଣ କରାଯିବା ଉଚିତ୍ ।



ଫଟୋଗ୍ରାଫ୍ 20 : ବିଏମସିର ଲ୍ୟାଣ୍ଡଫିଲ୍ ତମ୍ପିଂୟର୍ଡ



ଫଟୋଗ୍ରାଫ୍ 21 : ପୁରୀ ମ୍ୟୁନିସିପାଲିଟିର ବଳିଆପଣା ତମ୍ପିଂୟର୍ଡ

ଯାଞ୍ଚ ହୋଇଥିବା ଯୁଏଲବି ଗୁଡିକରେ ଅତିର୍ଣ୍ଣ ନିରୀକ୍ଷଣ କଲା (ଡିସେମ୍ବର 2020 ରୁ ମାର୍ଚ୍ଚ 2021 ଏବଂ ଜୁଲାଇ 2021 ଠାରୁ ସେପ୍ଟେମ୍ବର 2021 ପର୍ଯ୍ୟନ୍ତ) ଯେ, ଲ୍ୟାଣ୍ଡଫିଲ୍ ସ୍ଥାନଗୁଡିକରେ ମାଟିର କ୍ଷୟ ଓ ପ୍ରଦୂଷିତ ଜଳକୁ ସଂଗ୍ରହ କରିବା ପାଇଁ ମାଟିର ଆଚ୍ଛାଦନ ଦୈନିକ କିମ୍ବା ମୌସୁମୀ ପୂର୍ବରୁ କରାଯାଉନଥିଲା ।

ସରକାର କହିଲେ (ମଇ 2022) ଯେ, ଜୈବ-ଘୋଡଣି ଠାରୁ ଜୈବ-ଖଣି ଅଧିକ ସୁବିଧା ଜନକ ତେଣୁ, ଜୈବ-ଖଣି କୁ ଚୟନ କରାଗଲା । ପରନ୍ତୁ ତଥ୍ୟ ଏହା ଯେ, ମାର୍ଚ୍ଚ 2021 ସୁଦ୍ଧା କୌଣସି ଯୁଏଲବି ରେ ଓଡିଶା ସରକାର କୌଣସି ଜୈବ-ଖଣି ପ୍ରକଳ୍ପ ଆରମ୍ଭ କରିନଥିଲେ ।

5.2.4 ପୁରୁଣା ଆବର୍ଜନା ଗଦାର ପୁନରୁଦ୍ଧାର / ପୁରୁଣା ଲ୍ୟାଣ୍ଡଫିଲ୍ ସ୍ଥାନଗୁଡିକ ବନ୍ଦ କରିବା

ଏସଡବ୍ଲ୍ୟୁଏମ ନିୟମ 2016 ର କାର୍ଯ୍ୟସୂଚୀ I (j) ନିର୍ଦ୍ଧାରିତ କରେ ଯେ, ନୂତନ ଓ ସଠିକ୍ ଲ୍ୟାଣ୍ଡଫିଲ୍ ସ୍ଥାପନ ହେଲା ପରେ ପରିବେଶ ଉପରେ ପ୍ରଭାବକୁ ହ୍ରାସ କରି ଗ୍ରହଣୀୟ ସ୍ତରରେ ରଖିବା ଲାଗି ଯେଉଁ କଠିନ ବର୍ଜ୍ୟବସ୍ତୁ ଗଦା ଗୁଡିକ ସେମାନଙ୍କ ପୂର୍ଣ୍ଣ କ୍ଷମତା ରେ ପହଞ୍ଚିସାରିଛନ୍ତି କିମ୍ବା ଆଉ ଅତିରିକ୍ତ ବର୍ଜ୍ୟବସ୍ତୁ ଗ୍ରହଣ କରିବେ ନାହିଁ ସେଗୁଡିକୁ ବନ୍ଦ କରିଦେବା ଉଚିତ୍ ଏବଂ ଅନ୍ୟ କୌଣସି ଉପଯୁକ୍ତ ଉପାୟରେ ପୁନଃ ଥଇଥାନ କରିବା ଉଚିତ୍ ।

ଏନଜିଟି ଅନୁପାଳନ (2015) ପାଇଁ ଗୃହ ଏବଂ ନଗର ଉନ୍ନୟନ ବିଭାଗ କାର୍ଯ୍ୟଯୋଜନା ରେ ଉଲ୍ଲେଖ କରିଥିଲା ଯେ ଏକ ନିର୍ଦ୍ଧାରିତ ସମୟ ସାମା ମଧ୍ୟରେ ଯୁଏଲବି ଗୁଡିକ ତମ୍ପିଂୟର୍ଡକୁ ପୁନରୁଦ୍ଧାର କରିବେ । ତମ୍ପିଂୟର୍ଡର ପୁନରୁଦ୍ଧାର ଏସଡବ୍ଲ୍ୟୁଏମ ପ୍ରକଳ୍ପ ର ଏକ ମୁଖ୍ୟ ଉପାଦାନ ଅଟେ ଯାହାକି ନିମ୍ନରେ ସୂଚାଇ ଦିଆଯାଇଛି ।

- ସଂକୋଚିତ ପୁରୁଣା ବର୍ଜ୍ୟବସ୍ତୁ କୁ ଟ୍ରାକ୍ଟର ଲଙ୍ଗଳ ଦ୍ୱାରା ଖୋଳି ଏବଂ ସ୍ତର ସ୍ତର କରି ଖୋଲାଇ ଦିଆଯାଏ ।
- ଟ୍ୟାଙ୍କର – ଟ୍ରକ ଉଦ୍ଧାରପର ପମ୍ପ ଦ୍ୱାରା କମ୍ପୋଷ୍ଟିକ ବାୟୋକଲଚର ପକାଇବା
- ଜେସିବି ଦ୍ୱାରା ଆବର୍ଜନାକୁ ପ୍ରତି ସପ୍ତାହରେ ଓଲଟାଇ ଦିଆଯାଏ । ପ୍ରତିଥର ଓଲଟାଇବା ବେଳେ ଭତାରେ ନିୟୋଜିତ ଅଲିଆ ଗୋଟାଳି ପୋତିହୋଇ ଯାଇଥିବା ପୁନଃ ପ୍ରକ୍ରିୟାକରଣ ହୋଇପାରିବା ପଦାର୍ଥ ଗୁଡିକୁ ସଂଗ୍ରହ କରନ୍ତି ଯାହାକି ସେମାନଙ୍କ ଶ୍ରମ ମୂଲ୍ୟକୁ ଆଂଶିକ ବହନ କରେ ।
- ତିନିରୁ ଚାରି ସପ୍ତାହ ଓଲଟାଇବା ପରେ ଆବର୍ଜନା ଶୁଷ୍କ ହୋଇଯାଏ, ପରିମାଣ କମିଯାଏ ଏବଂ ଏହାକୁ ହାତ କିମ୍ବା ସାଧାରଣ ଛୋଟ ମୋଟର ଦ୍ୱାରା ଗୋଳାହେବା ଲାଗି ପ୍ରସ୍ତୁତ ହୋଇଯାଏ ।

- ପ୍ରକ୍ରିୟାକରଣ କାରଖାନା ଏବଂ ବୈଜ୍ଞାନିକ ସୁବିଧା ଥିବା ଲ୍ୟାଣ୍ଡଫିଲ୍ ରେ ପୁନରୁଦ୍ଧାର ପ୍ରକ୍ରିୟା ଏକ ବର୍ଷ ମଧ୍ୟରେ ଶେଷ ହେବା ଉଚିତ୍ ।

ଅତିରିକ୍ତ ନିରୀକ୍ଷଣ କଳା ଯେ, ମାର୍ଚ୍ଚ 2021 ସୁଦ୍ଧା ଏନଜିଟିରେ ଦାଖଲ ହୋଇଥିବା ଅନୁପାଳନ ଜବାବରେ ଯାଞ୍ଚ ହୋଇଥିବା କୌଣସି ଯୁଏଲବି ଅଧିକାରୀ ତଫ୍ଟିଂୟାର୍ଡରେ ଉପରୋକ୍ତ କାର୍ଯ୍ୟକଳାପ କରିନଥିଲେ । ପୁରୁଣା ଲ୍ୟାଣ୍ଡଫିଲ୍ ଗୁଡ଼ିକୁ ବନ୍ଦ କରିବା ପାଇଁ ପର୍ଯ୍ୟାୟକ୍ରମେ କୌଣସି ସମାକ୍ଷା ହୋଇନଥିଲା କିମ୍ବା ଏସପିସିବିକୁ ଏ ବାବଦରେ କୌଣସି ପ୍ରସ୍ତାବ ଦିଆଯାଇନଥିଲା ଯଦ୍ୱାରା ବହୁ ପରିମାଣର ଆବର୍ଜନା ଲ୍ୟାଣ୍ଡଫିଲ୍ ସ୍ଥାନରେ ଏକାଠି ହୋଇ ପରିବେଶ ପ୍ରଦୂଷଣ କରୁଥିଲା ।

ସରକାର କହିଲେ (ମଇ 2022) ଯେ, ପୁରୁଣା ବର୍ଜ୍ୟର ଜୈବ-ଖଣି ଲାଗି କାର୍ଯ୍ୟାନୁଷ୍ଠାନ ନିଆଯାଇଅଛି । ଜୈବ-ଖଣିର ସଂଭାବ୍ୟତା ରିପୋର୍ଟ ଭାରତ ସରକାରଙ୍କୁ (ଡିସେମ୍ବର 2020) ରେ ପ୍ରଦାନ କରାଯାଇଛି । ପରନ୍ତୁ ତଥ୍ୟ ଏହା ଯେ, ମାର୍ଚ୍ଚ 2021 ସୁଦ୍ଧା କୌଣସି ଯୁଏଲବି ରେ ଓଡ଼ିଶା ସରକାର କୌଣସି ଜୈବ-ଖଣି ପ୍ରକଳ୍ପ ଆରମ୍ଭ କରିନଥିଲେ ।