

ଅଧ୍ୟାୟ - III

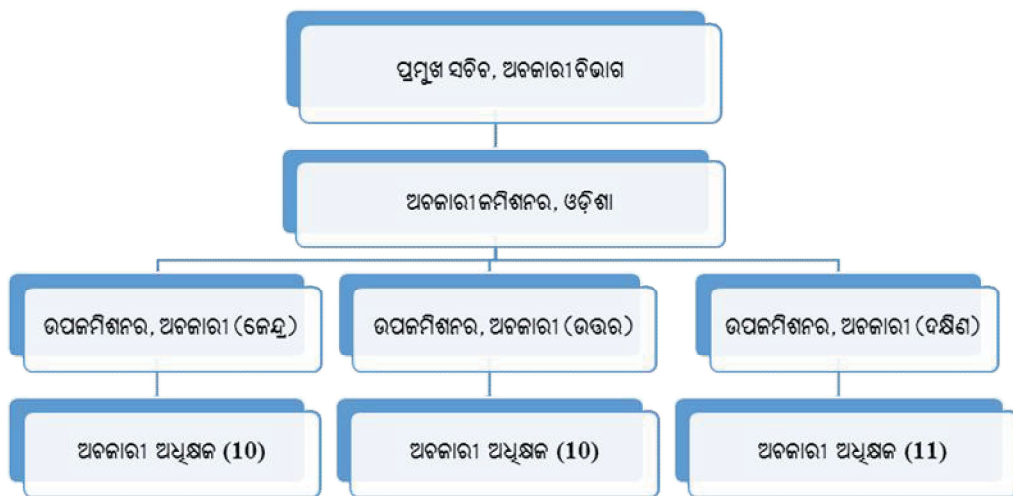
ରାଜ୍ୟ ଅବକାରୀ ଶୁଳ୍କ

ଅଧ୍ୟାୟ III

ରାଜ୍ୟ ଅବକାରୀ ଶୁଳ୍କ

3.1 କର ପରିଚାଳନା

ଅବକାରୀ ଶୁଳ୍କ ବସାଣ ଏବଂ ଆଦାୟ, ଓଡ଼ିଶା ଅବକାରୀ ଅଧିନିୟମ 2008 ଏବଂ ସରକାରଙ୍କ ଦ୍ୱାରା ପ୍ରଣିତ ତଦନୁସାରେ ନିୟମାବଳୀ ଅଧିନରେ ନିୟନ୍ତ୍ରିତ ହୋଇଥାଏ । ରାଜ୍ୟ ଅବକାରୀ ପ୍ରଶାସନର ସାଂଗଠନିକ ବ୍ୟବସ୍ଥା ନିମ୍ନରେ ଦର୍ଶାଗଲା:



3.2 ଆଭ୍ୟନ୍ତରୀଣ ସମୀକ୍ଷା

ଆଭ୍ୟନ୍ତରୀଣ ସମୀକ୍ଷା ଶାଖା (ଆଇଏଡବ୍ଲୁ), ଯାହା ବିଭାଗ ଏବଂ କ୍ଷେତ୍ରୀୟ କାର୍ଯ୍ୟାଳୟ ଗୁଡ଼ିକର ଆଭ୍ୟନ୍ତରୀଣ ନିୟନ୍ତ୍ରଣ ପଦକ୍ଷେପ ଗୁଡ଼ିକର ମୂଲ୍ୟ ନିର୍ଦ୍ଧାରଣ କରିବା ପାଇଁ ଦାୟୀ, ତାହା ଜୁନ୍ 2010 ମସିହା ଠାରୁ କାର୍ଯ୍ୟ କରିଆସୁଅଛି । 2018-19 ଆର୍ଥିକ ବର୍ଷରେ, ଆଭ୍ୟନ୍ତରୀଣ ଅଡିଟ୍ ଶାଖା ସମୀକ୍ଷା ପାଇଁ ଯୋଜନାକୃତ 16 ଟି ବିଭାଗ ମଧ୍ୟରୁ ନଅଟି ବିଭାଗକୁ ଅଡିଟ୍ କରିଥିଲା । କର୍ମଚାରୀ ଆଭାବରୁ ଅଡିଟ୍ ସଂଚାଳନରେ ନିଅଣ୍ଟ ହୋଇଥିବାର ବିଭାଗ ଦର୍ଶାଇଥିଲା । 2011-12 ରୁ 2018-19 ମଧ୍ୟରେ ଜାରି କରାଯାଇଥିବା 155.17 କୋଟି ଟଙ୍କା ଜଡ଼ିତ 554 ଟି ଅନୁକ୍ଷେପ ସମ୍ବଳିତ ଆଭ୍ୟନ୍ତରୀଣ ଅଡିଟ୍ ରିପୋର୍ଟଗୁଡ଼ିକ 31 ମାର୍ଚ୍ଚ 2019 ସୁଦ୍ଧା ଅମାମାସିତ ରହିଥିବାର ପରିଲକ୍ଷିତ ହୋଇଥିଲା ।

3.3 ସମୀକ୍ଷାର ଫଳାଫଳ

2018-19 ଆର୍ଥିକ ବର୍ଷରେ ରାଜ୍ୟ ଅବକାରୀ ବିଭାଗର 36 ଯୁନିଟ୍ ମଧ୍ୟରୁ 30 ଟି ଯୁନିଟ୍‌କୁ ସମୀକ୍ଷା କରାଯାଇଥିଲା (81.08 ପ୍ରତିଶତ) । ନମୁନା ଯାଞ୍ଚ କରାଯାଇଥିବା 30 ଟି ଯୁନିଟ୍‌ରେ 3,204.49 କୋଟି ଟଙ୍କାର ରାଜସ୍ୱ ଆଦାୟ ହୋଇଥିଲା, ଯାହାକି 37 ଟି ଯୁନିଟ୍‌ରୁ ଆଦାୟ ହୋଇଥିବା 3,221.03 କୋଟି ଟଙ୍କାର 99.49 ପ୍ରତିଶତ ଥିଲା । ଅବକାରୀ ଶୁଳ୍କ ଅନାଦାୟ/ ସହାଦାୟ, ଲାଇସେନ୍ସ ଫି/ ସୁଧର ଅଣ ଅସୁଲ/ ସହ ଅସୁଲ, ଜୋରିମାନା ଏବଂ ଅନ୍ୟାନ୍ୟ ଅନିୟମିତତାର 2,360 ଟି ମାମଲାରେ 65.30 କୋଟି ଟଙ୍କା ଜଡ଼ିତ ଥିବା ଅଡିଟ୍‌ରେ ପରିଲକ୍ଷିତ ହୋଇଥିଲା ଯାହାକି ନିମ୍ନଲିଖିତ ସାରଣୀ 3.1 ରେ ଦର୍ଶାଯାଇଛି ।

ସାରଣୀ 3.1: ରାଜ୍ୟ ଅବକାରୀ ରାଜସ୍ୱ ପ୍ରାପ୍ତି ସମ୍ବନ୍ଧୀୟ ସମୀକ୍ଷା ଅବଲୋକନର ବର୍ଗୀକରଣ

(ଟଙ୍କା କୋଟିରେ)

କ୍ର.ସଂ.	ପର୍ଯ୍ୟାୟ	ମାମଲା ସଂଖ୍ୟା	ପରିମାଣ
1	ଅବକାରୀ ଶୁଳ୍କର ଅନାଦାୟ/ ସଞ୍ଚାଦାୟ	636	51.00
2	ଲାଲସେନ୍ସ ଫି/ ସୁଧ ଏବଂ ଜୋରିମାନା ଅନାଦାୟ/ ସଞ୍ଚାଦାୟ	1,646	12.50
3	ଅନ୍ୟାନ୍ୟ ଅନିୟମିତତା ²⁴	78	1.80
ମୋଟ		2,360	65.30

ବର୍ଷ ମଧ୍ୟରେ ଦର୍ଶାଯାଇଥିବା 2,075 ମାମଲାରେ 53.75 କୋଟି ଟଙ୍କାର ସଞ୍ଚାଦାୟ ନିର୍ଦ୍ଧାରଣ ଏବଂ ଅନ୍ୟାନ୍ୟ ତ୍ରୁଟିକୁ ବିଭାଗ ସାକାର କରିଥିଲେ ଏବଂ ପୂର୍ବ ବର୍ଷମାନଙ୍କରେ ଦର୍ଶାଯାଇଥିବା 205 ଟି ମାମଲାରେ 0.76 କୋଟି ଟଙ୍କା ଆଦାୟ କରିଥିଲେ । ରାଜ୍ୟ ଅବକାରୀ ବିଭାଗର ନମୁନା ସମୀକ୍ଷାରେ ଅନ୍ତର୍ଭୁକ୍ତ ହୋଇ ନଥିବା ଅନ୍ୟାନ୍ୟ ଯୁନିଟ୍ ଗୁଡ଼ିକରେ ଏତାଦୃଶ ତ୍ରୁଟି/ ଲୋପ ଗୁଡ଼ିକ ଥାଇପାରେ, ଏଣୁ, ବିଭାଗୀୟ ଅଧିନିୟମ ଏବଂ ନିୟମ ଗୁଡ଼ିକରେ ଥିବା ବ୍ୟବସ୍ଥା ଅନୁଯାୟୀ କର ବସାଣକୁ ସୁନିଶ୍ଚିତ କରିବା ପାଇଁ ନମୁନା ଯାଞ୍ଚରେ ଅନ୍ତର୍ଭୁକ୍ତ ହୋଇ ନଥିବା ଅନ୍ୟ ସମସ୍ତ ଯୁନିଟ୍ ଗୁଡ଼ିକର ଆଭ୍ୟନ୍ତରୀଣ ପର୍ଯ୍ୟବେକ୍ଷଣ କରିପାରେ ।

3.4 ସମୀକ୍ଷା ଅବଲୋକନ

ଜିଲ୍ଲା ଅବକାରୀ କାର୍ଯ୍ୟାଳୟ ଗୁଡ଼ିକ(ଡିଇଓ)ରେ ରାଜ୍ୟ ଅବକାରୀ ଶୁଳ୍କ ଏବଂ ଡିଏମ୍‌ଏମ୍ ଫି ସମ୍ବନ୍ଧୀୟ ନିର୍ଦ୍ଧାରଣ ନଥିବାର ଯାଞ୍ଚ କରାଯାଇଥିଲା । ଦେଖାଗଲା ଯେ ଅନେକ ମାମଲାରେ ଅଧିନିୟମ/ ନିୟମାବଳୀ/ ବାର୍ଷିକ ଅବକାରୀ ନୀତି ସମ୍ବନ୍ଧରେ ଥିବା ବ୍ୟବସ୍ଥା ଗୁଡ଼ିକ ପାଳନ ହୋଇନଥିଲା । ଏହି ଅଧ୍ୟୟନ ପରବର୍ତ୍ତୀ ଅନୁକ୍ଷେପ ଗୁଡ଼ିକରେ ଅବକାରୀ ଶୁଳ୍କର ଅଣ ଆଦାୟ/ ସଞ୍ଚାଦାୟ, ଫି ଏବଂ ଜୋରିମାନା ଇତ୍ୟାଦିର ଅନାଦାୟ/ ସଞ୍ଚାଦାୟ, ବିଷୟରେ ଉଲ୍ଲେଖ କରାଯାଇଅଛି । ଏହି ମାମଲା ଗୁଡ଼ିକ ଦୃଷ୍ଟାନ୍ତ ସଦୃଶ ଏବଂ ସମୀକ୍ଷା ଦ୍ୱାରା କରାଯାଇଥିବା ନମୁନା ଯାଞ୍ଚ ଉପରେ ପର୍ଯ୍ୟବେକ୍ଷିତ । ଅବକାରୀ ଅଧ୍ୟାକ୍ଷକ(ଏସଇ) କୁ ଦ୍ୱାରା ହେଉଥିବା ଏହି ଅନିୟମିତତା ଗୁଡ଼ିକ ପ୍ରତିବର୍ଷ ସମୀକ୍ଷାରେ ଦର୍ଶାଯାଉଅଛି । ତଥାପି ଏହି ଅନିୟମିତତା ସବୁ ଲାଗି ରହୁଛି ଏବଂ ପରବର୍ତ୍ତୀ ସମୀକ୍ଷା ସଂଚାଳନ ନହେବା ପର୍ଯ୍ୟନ୍ତ ଅଲକ୍ଷିତ ହୋଇ ରହୁଛି । ଏହିପରି ଅନିୟମିତତା ଗୁଡ଼ିକର ପୁନରାବର୍ତ୍ତନକୁ ଦୂରରେ ରହିବାକୁ ବିଭାଗ ଏହାର ଆଭ୍ୟନ୍ତରୀଣ ନିୟନ୍ତ୍ରଣ ବ୍ୟବସ୍ଥାକୁ ଉନ୍ନତ କରିବା ସହିତ ଆଭ୍ୟନ୍ତରୀଣ ସମୀକ୍ଷାକୁ ଦୃଢ଼ୀଭୂତ କରିବାକୁ ଆବଶ୍ୟକ କରୁଛି ।

3.5 ସରକାରଙ୍କ ନିର୍ଦ୍ଦେଶନାମା ଏବଂ ଅଧିନିୟମ/ ନିୟମାବଳୀ/ ବାର୍ଷିକ ଅବକାରୀ ନୀତିଗୁଡ଼ିକ ଅନୁପାଳନ ନ ହେବା

ବିହାର ଏବଂ ଓଡ଼ିଶା (ବିଆଣ୍ଡଓଇ) ଅବକାରୀ ଅଧିନିୟମ, 1915 ଏବଂ ସରକାର ତଥା ରାଜସ୍ୱ ବୋର୍ଡ଼ ଦ୍ୱାରା ବିଆରି କରାଯାଇଥିବା ତଦଧୀନ ନିୟମାବଳୀ, ସରକାରଙ୍କ ଦ୍ୱାରା ଜାରି ଅଧିସୂଚନା ଏବଂ ବାର୍ଷିକ ଅବକାରୀ ନୀତି ସମ୍ବନ୍ଧ ନିର୍ଦ୍ଧାରିତ ହାରରେ ଅବକାରୀ ଶୁଳ୍କ, ପ୍ରତିଷ୍ଠାନ ଖର୍ଚ୍ଚ ଓ ଅତିରିକ୍ତ ସମୟ ଚାଲୁରହିବା ପରି ଦେୟ ଗୁଡ଼ିକର କର ବସାଣ ଓ ସେଗୁଡ଼ିକର ସଂଗ୍ରହ ପାଇଁ ବ୍ୟବସ୍ଥା ପ୍ରଦାନ କରିଥାଏ ।

ଅବକାରୀ ଅଧିକମାନେ କର ବସାଣ କାର୍ଯ୍ୟ ସଂପାଦନ କରିବା ପୂର୍ବରୁ କିଛି ମାମଲାରେ ଉପରୋକ୍ତ ବ୍ୟବସ୍ଥାଗୁଡ଼ିକର ଅନୁପାଳନ କରି ନଥିଲେ । ଫଳସ୍ୱରୂପ ନିମ୍ନମତେ ବିଆଯାଇଥିବା ଅବକାରୀ ଶୁଳ୍କ/ ଫି, ଜୋରିମାନା ଇତ୍ୟାଦିର ଅଣ ଆଦାୟ ଏବଂ ଅନାଦାୟ ହୋଇଅଛି:

²⁴ ପ୍ରତିଷ୍ଠାନ ଖର୍ଚ୍ଚ, ଅଧିକାଂଶ ଫି ଏବଂ ଅତିରିକ୍ତ ସମୟ ଚାଲୁ ରହିବା ଖର୍ଚ୍ଚ ଇତ୍ୟାଦି ଅନାଦାୟ ।

3.5.1 ଅବିରତ ଅନିୟମିତତା ଏବଂ କାର୍ଯ୍ୟାନୁଷ୍ଠାନ

ସମାକ୍ଷା ପ୍ରତିବେଦନରେ ସ୍ଥାନିତ ହୋଇଥିବା ସମାକ୍ଷା ଅବଲୋକନ ଗୁଡ଼ିକର ଶୀଘ୍ର ମାମାଂସା ପାଇଁ ଓଡ଼ିଶା ସରକାରଙ୍କ ଅର୍ଥ ବିଭାଗ ମଇ 1968 ଏବଂ ସେପ୍ଟେମ୍ବର 1994 ରେ ନିର୍ଦ୍ଦେଶନାମା ଜାରି କରିଥିଲେ । ନିର୍ଦ୍ଦେଶନାମା ଅନୁଯାୟୀ ଭାରତର ମହାଲେଖା ନିୟନ୍ତ୍ରଣ ତଥା ମହାସମାକ୍ଷକଙ୍କ ପ୍ରତିବେଦନ ପାଇବା ସଙ୍ଗେ ସଙ୍ଗେ ସେଥିରେ ସ୍ଥାନିତ ହୋଇଥିବା ତଥ୍ୟାବଳି ଏବଂ ଅଙ୍କ ଗୁଡ଼ିକର ତର୍ଜମା କରି ସଂପୂର୍ଣ୍ଣ ବିଭାଗ ଏବଂ ଅଧିକାରୀ କାର୍ଯ୍ୟାଳୟ ଗୁଡ଼ିକ ଉପଯୁକ୍ତ କାର୍ଯ୍ୟାନୁଷ୍ଠାନ ନେବା ପାଇଁ ପ୍ରବର୍ତ୍ତାଇବା ସହ ବ୍ୟକ୍ତିଗତ ସରକାରୀ ବିଭାଗ ଅଧିକାରୀଙ୍କ ଥିବା ବିଭିନ୍ନ କାର୍ଯ୍ୟାଳୟ ଗୁଡ଼ିକୁ ସମାକ୍ଷା ପ୍ରତିବେଦନରେ ଥିବା ଅନୁକ୍ଷେପ ସମ୍ବନ୍ଧରେ ଅବଗତ କରିବା କଥା ।

ଯଦି କୌଣସି ଏକ ଅନିୟମିତତା ବର୍ଷ ବର୍ଷ ଧରି ଘଟେ ଏହାକୁ ଅବିରତ ଅନିୟମିତତା ଭାବେ ଧରାଯାଏ । ଏହା ସମୂହ ତରଫରେ ଥିବା ପରିବ୍ୟାପ୍ତ ଅନିୟମିତତା ବୋଲି ବିବେଚନା କରାଯାଏ । ପୂର୍ବ ସମାକ୍ଷାରେ ଦର୍ଶାଯାଇଥିବା ଅନିୟମିତତା ଯଦି ବାରମ୍ବାର ଘଟେ, ତେବେ ଏହା ଉପଯୁକ୍ତ କାର୍ଯ୍ୟାନିର୍ବାହୀ ଏବଂ ପର୍ଯ୍ୟାଲୋଚନାରେ ଢିଲାପଣ ବୋଲି ଧରାଯିବ । ଏହା ନିୟମାବଳୀ/ ନିୟନ୍ତ୍ରଣ ପାଳନର ଇଚ୍ଛାକୃତ ବ୍ୟତିକ୍ରମକୁ ଉତ୍ସାହିତ କରିବା ସଙ୍ଗେ ସଙ୍ଗେ ଶାସନ କାର୍ଯ୍ୟକୁ ଦୁର୍ବଳ କରେ । ସମାକ୍ଷାରୁ ଦେଖାଗଲା ଯେ, 16.64 କୋଟି ଟଙ୍କାର ଅବିରତ ଏବଂ ବ୍ୟାପକ ଅନିୟମିତତା ହୋଇଛି ।

ବିରତ ପାଞ୍ଚ ବର୍ଷ ଅର୍ଥାତ୍ 2013-14 ରୁ 2017-18 ମଧ୍ୟରେ ଜାରି କରାଯାଇଥିବା ରାଜସ୍ୱ କ୍ଷେତ୍ର ସମାକ୍ଷା ପ୍ରତିବେଦନର 34 ଅବଲୋକନ ଯାଞ୍ଚ କରି ଦେଖାଗଲା ଯେ 34ଟି ଅବଲୋକନରୁ କେତେକ ଏକାପରି ଅବିରତ ଅନିୟମିତତା ଯାହା ଅବକାରୀ ଶୁଳ୍କର ଅନାଦାୟ/ ସଞ୍ଚାଦାୟ, ଆଇଏମ୍‌ଏଫ୍‌ଏଲ୍/ ଦେଶୀ ମଦ ଏବଂ ଅନ୍ୟାନ୍ୟ ଖର୍ଚ୍ଚ ଉପରେ ପର୍ଯ୍ୟବେଷିତ ଅଛି । ନିମ୍ନ ସାରଣୀ 3.2 ରେ ବିସ୍ତୃତ ଭାବେ ବର୍ଗୀକରଣ କରାଗଲା ।

ସାରଣୀ 3.2: ସମାକ୍ଷା ଅନୁକ୍ଷେପ ସହିତ ଅବିରତ ଅନିୟମିତତା

ବର୍ଷ	ଅନୁକ୍ଷେପ ସଂଖ୍ୟା	ଅନୁକ୍ଷେପର ବିବରଣୀ	ଆର୍ଥିକ ମୂଲ୍ୟ (ଲକ୍ଷ ଟଙ୍କାରେ)
2013-14	3.5.1	ଆଇଏମ୍‌ଏଫ୍‌ଏଲ୍ / ବିଅରର ବାର୍ଷିକ ଅନ୍ତିମ ମହଜୁଦ ଉପରେ ଭେଦାତ୍ମକ ଅବକାରୀ ଶୁଳ୍କର ଅନାଦାୟ	404.00
2017-18	3.6.2	ଦେଶୀ ମଦର ସଞ୍ଚ ଉଠାଣ ଉପରେ ଅବକାରୀ ଶୁଳ୍କର ସଞ୍ଚାଦାୟ	22.97
2017-18	3.6.4	ପ୍ରତିଷ୍ଠାନ ଖର୍ଚ୍ଚ ଏବଂ ଅଧିକାରୀଙ୍କ ଫି ଅନାଦାୟ	12.35
2015-16	3.6.3	ଅତିରିକ୍ତ ସମୟ ଚାଲୁ ରହିବା ଖର୍ଚ୍ଚ ଏବଂ ଅଧିକାରୀଙ୍କ ଫି ଅନାଦାୟ	19.10
2017-18	3.6.3		21.54
2013-14	3.5.9	ଆଇଏମ୍‌ଏଫ୍‌ଏଲ୍ / ବିଅରର ସଞ୍ଚ ଉଠାଣ ଉପରେ ଅବକାରୀ ଶୁଳ୍କର ସଞ୍ଚାଦାୟ/ ଅନାଦାୟ	3.86
2015-16	3.6.1		157.00
2017-18	3.6.1		1,023.00
ମୋଟ			1,663.82

ଉପରୋକ୍ତ ବିଷୟ ଦୃଷ୍ଟିକୁ ନେଇ ଏହା ସୁପାରିଶ କରାଗଲା ଯେ, ସରକାର ଅବିରତ ଅନିୟମିତତା ଉପରେ ହେବାକୁ ଥିବା କାର୍ଯ୍ୟାନୁଷ୍ଠାନକୁ ପ୍ରାଥମିକତା ଦେଇ ସରକାରୀ ରାଜସ୍ୱ ଆଦାୟ ଉପରେ ଗୁରୁତ୍ୱ ଦେବା କଥା ।

3.5.2 ସରକାରଙ୍କ ପ୍ରତିଶୁଦ୍ଧି ସତ୍ତ୍ୱେ ଅବକାରୀ ଶୁଳ୍କର ଅନାଦାୟ

ପୁନଶ୍ଚ, ଯେଉଁଥିରେ ଉପରୋକ୍ତ ସମୟର ଜଡ଼ିତ 33.43 କୋଟି ଟଙ୍କା ଆଦାୟ ହୋଇଥିଲା, ସେହି ସମାକ୍ଷା ପ୍ରତିବେଦନର ସମସ୍ତ 34 ଅବଲୋକନ ଯାଞ୍ଚ କରି ଦେଖାଗଲା ଯେ ସରକାରଙ୍କ ପ୍ରତିଶୁଦ୍ଧି ସତ୍ତ୍ୱେ କେବଳ 10 ଟି ମାମଲାରେ 7.32 କୋଟି ଟଙ୍କା ଆଦାୟ ହୋଇଅଛି । ତିନିଟି ଅବଲୋକନରେ ପାଞ୍ଚଟି ମାମଲା ବିଚାରାଧୀନ ଥିବାବେଳେ ଆଠଟି ମାମଲାରେ, ସରକାର ଅସମ୍ମତ ହୋଇଛନ୍ତି ଯାହାକି ଉପରୋକ୍ତ ସମାକ୍ଷା ଅବଲୋକନ, ପବ୍ଲିକ ଆକାଉଣ୍ଟସ୍ କମିଟି (ପିଏସି) କ୍ଷ ଦ୍ୱାରା ବିଚାରକୁ ନିଆଯାଇଛି । ଯଦିଓ ଅବକାରୀ ଅଧିକ 12 ଟି ଏବଂ ସରକାର

ତିନିଟି ଅବଲୋକନରେ ଦାବି ଉତ୍ପାଦନ ଏବଂ ସମାକ୍ଷା ଅବଲୋକନରେ ଦର୍ଶାଯାଇଥିବା ଟଙ୍କାକୁ ଅସୁଲ ପାଇଁ ପ୍ରତିଶ୍ରୁତି ଦେଇଥିଲେ, ତାହା ଏପର୍ଯ୍ୟନ୍ତ ଅନୁପାଳନ ହୋଇନାହିଁ (ଅକ୍ଟୋବର 2020) । ଅନାଦାୟ/ ସହାୟତା କାରଣ ଏପର୍ଯ୍ୟନ୍ତ ଅତିକ୍ରମିତ ନୁହେଁ । ଆହୁରି ମଧ୍ୟ ଦେଖାଗଲା ଯେ 2013-14 ରୁ 2017-18 ମଧ୍ୟରେ ଘଟିଥିବା ଅବିରତ ଅନିୟମିତତା ଯାହାକି ସମାକ୍ଷାରେ ସମାନ ଧାରାର ମାମଲା ବାରମ୍ବାର ସୂଚାଇ ଦିଆଯିବା ପରେ ମଧ୍ୟ ରାଜ୍ୟ ହାନି ରୋକିବାକୁ ସରକାର କୌଣସି ପ୍ରତିକାରାତ୍ମକ ଉପାୟ ଗ୍ରହଣ କରିନାହାନ୍ତି ।

ଏଣୁ, ରାଜ୍ୟ ଆଦାୟ ବୃଦ୍ଧି ପାଇଁ ବିଭାଗ ଦ୍ୱାରା ନିଆଯାଇଥିବା ପଦକ୍ଷେପ, ପବ୍ଲିକ୍ ଆକାଉଣ୍ଟସ୍ କମିଟିଙ୍କ ସୁପାରିଶ ଏବଂ ଅର୍ଥ ବିଭାଗଙ୍କ ନିର୍ଦ୍ଦେଶନାମା ଗୁଡ଼ିକ ସଂପୂର୍ଣ୍ଣ ଅନୁପସ୍ଥିତ ଓ ଅପ୍ରଚୁର ଅଟେ । ରାଜ୍ୟର ଆର୍ଥିକ ଦୃଷ୍ଟିକୋଣରୁ ସମାକ୍ଷା ଅବଲୋକନକୁ ଯଥାଶୀଘ୍ର ଅନୁପାଳନ କରିବା ଉଚିତ୍ ।

3.5.3 ଆଇଏମ୍‌ଏଫ୍‌ଏଲ୍/ ବିଅରର ସ୍ୱଳ୍ପ ଉଠାଣ ଉପରେ ଅବକାରୀ ଶୁଳ୍କର ଅନାରୋପଣ/ ସମ୍ମାରୋପଣ

2016-17 ବର୍ଷରେ 245 ଜଣ ଲାଇସେନ୍ସଧାରୀଙ୍କ ଦ୍ୱାରା ଆଇଏମ୍‌ଏଫ୍‌ଏଲ୍ ଓ ବିଅରର ସ୍ୱଳ୍ପ ଉଠାଣ ଯୋଗୁଁ 23.25 କୋଟି ଟଙ୍କାର ଅବକାରୀ ଶୁଳ୍କ ଓ ଜୋରିମାନାର ଅନାରୋପଣ/ ସମ୍ମାରୋପଣ ହୋଇଥିଲା । ସେହିପରି 2017-18 ବର୍ଷରେ 38 ଜଣ ଲାଇସେନ୍ସଧାରୀଙ୍କ ଦ୍ୱାରା ଆଇଏମ୍‌ଏଫ୍‌ଏଲ୍ ଓ ବିଅରର ସ୍ୱଳ୍ପ ଉଠାଣ ଯୋଗୁଁ 2.45 କୋଟି ଟଙ୍କାର ଅବକାରୀ ଶୁଳ୍କ ସମ୍ମାରୋପଣ ।

ଓଡ଼ିଶା ଅବକାରୀ (ଏକାନ୍ତ ବିଶେଷାଧିକାର) ବିଦେଶୀ ମଦ ନିୟମାବଳୀ, 1989 ର ନିୟମ 6(ଏ) ଅନୁଯାୟୀ ଠିପିବନ୍ଦ ବିଦେଶୀ ମଦ ଦୋକାନର ନିଲାମରେ କୃତକାର୍ଯ୍ୟ ପ୍ରତ୍ୟେକ ନିଲାମ ତକାଳି ଲାଇସେନ୍ସ ପ୍ରାପ୍ତି ପୂର୍ବରୁ ଅବକାରୀ କମିଶନରଙ୍କ ଦ୍ୱାରା ନିର୍ଦ୍ଧାରିତ ମଦର ସର୍ବନିମ୍ନ ପ୍ରତ୍ୟାଭୂତ ପରିମାଣର ଉଠାଣ ପାଇଁ ପ୍ରତିଶ୍ରୁତି ବନ୍ଧ ହେବେ ।

ଓଡ଼ିଶା ଅବକାରୀ ନିୟମାବଳୀ, 2017 ର ନିୟମ 34 (3) ରୁ 34(8) ଅନୁଯାୟୀ ପ୍ରତ୍ୟେକ କୃତକାର୍ଯ୍ୟ ହୋଇଥିବା ନିଲାମଧାରୀ ଶୁରୁରା ବିକ୍ରୟ ନିମନ୍ତେ ସରକାରଙ୍କ ନିର୍ଦ୍ଧାରିତ ସର୍ବନିମ୍ନ ପ୍ରତ୍ୟାଭୂତ ପରିମାଣ ଉଠାଣ ପାଇଁ ପ୍ରତିଶ୍ରୁତି ବନ୍ଧ ହେବେ । ପ୍ରତ୍ୟେକ ଲାଇସେନ୍ସଧାରୀ ଲାଇସେନ୍ସ ଅବଧି ଶେଷ ତଥା ମାର୍ଚ୍ଚ ମାସର ଶେଷ ଦିନ ପୂର୍ବରୁ ସମଗ୍ର ବର୍ଷର ଆଇଏମ୍‌ଏଫ୍‌ଏଲ୍ ଓ ବିଅରର ସର୍ବନିମ୍ନ ପ୍ରତ୍ୟାଭୂତ ପରିମାଣ ଉଠାଇ ପାରିବେ । ଲାଇସେନ୍ସଧାରୀ ପ୍ରତିଶ୍ରୁତି ମୁତାବକ ପରିମାଣ ଓଡ଼ିଶା ରାଜ୍ୟ ପାନାୟ ନିଗମ (ଓଏସବିସି) ରୁ ଉଠାଇବାରେ ବିଫଳ ହେଲେ ଅବକାରୀ ଶୁଳ୍କର କ୍ଷତି ଭରଣା ପାଇଁ ପଦକ୍ଷେପ ନିଆଯିବ ଯାହାକି ଜିଲ୍ଲାପାଳଙ୍କ ଦ୍ୱାରା ପ୍ରାପ୍ତ ବ୍ୟାଙ୍କ ଗ୍ୟାରେଣ୍ଟିରୁ ଭରଣା କରାଯିବ । ଯଦି ବ୍ୟାଙ୍କ ଗ୍ୟାରେଣ୍ଟି ପର୍ଯ୍ୟାପ୍ତ ନହୁଏ, ବର୍ଷ ଶେଷରେ ନିଅଣ୍ଟ ପରିମାଣ 10 ପ୍ରତିଶତ ଜୋରିମାନା ଆଦାୟ କରାଯିବ ।

ସରକାରଙ୍କ ନିର୍ଦ୍ଦେଶ (ମଇ 2015) ଅନୁସାରେ ସବୁ ଠିପିବନ୍ଦ ଆଇଏମ୍‌ଏଫ୍‌ଏଲ୍/ ବିଅର ଲାଇସେନ୍ସଧାରୀ ମାନେ ବିକଳ ରୂପରେ ଅଦଳବଦଳ ନିୟମ ଅନୁଯାୟୀ ସେମାନଙ୍କର ଦୋକାନ ପାଇଁ ସ୍ଥିରାକୃତ ହୋଇଥିବା ବିଅରର ସର୍ବନିମ୍ନ ପ୍ରତ୍ୟାଭୂତ ପରିମାଣ ବିଏଲ୍²⁵ ବଦଳରେ ସମପରିମାଣ ଅବକାରୀ ଶୁଳ୍କ ଜଡ଼ିତ ଏଲ୍‌ପିଏଲ୍²⁶ ଆଇଏମ୍‌ଏଫ୍‌ଏଲ୍ ଉଠାଣ କରିପାରିବେ । ଆଇଏମ୍‌ଏଫ୍‌ଏଲ୍ ଓ ବିଅରର ଉଠାଣରେ ନିୟମ ଅନୁସାରେ ସର୍ବନିମ୍ନ ପ୍ରତ୍ୟାଭୂତ ପରିମାଣ ଅଦଳବଦଳ, 1 ଅପ୍ରେଲ 2016 ଠାରୁ ଉଠାଇ ଦେବା ପାଇଁ ନିଷ୍ପତ୍ତି (ମାର୍ଚ୍ଚ 2016) ନେଇଥିଲେ, ଯାହାକି ପୁଣି 2016-17 ଆର୍ଥିକ ବର୍ଷର ଅବଶିଷ୍ଟାଣ ସମୟ ପାଇଁ 29 ନଭେମ୍ବର 2016 ଠାରୁ ଲାଗୁ କରିଥିଲେ । ସରକାରଙ୍କ ଆଦେଶ²⁷ ଅନୁସାରେ ପୂର୍ବବର୍ତ୍ତୀ ମାସରେ ସର୍ବନିମ୍ନ ପ୍ରତ୍ୟାଭୂତ ପରିମାଣ ଠାରୁ ଅଧିକ ଉଠାଣ ଥିଲେ ପରବର୍ତ୍ତୀ ମାସରେ କମ୍ ଉଠାଣ ଉପରେ ତାହା ସମାୟୋଜନ କରାଯିବ ଏବଂ ସମଗ୍ର ବର୍ଷ

²⁵ ବକ୍ସ ଲିଟର(ବିଏଲ୍)-ଏକ ଲିଟର ପରିମାଣ ଯଥା 0.219 ଗ୍ୟାଲନ ସହିତ ସମାନ
²⁶ ଏଲ୍‌ପିଏଲ୍-ଲିଟର ପୁଫ୍ ଲିଟର-ଡିଗ୍ରୀ ଅନୁସାରେ ମପାଯାଇଥିବା ମାଦକ ଦ୍ରବ୍ୟର ଶକ୍ତି-ଏକକ
²⁷ ପତ୍ର ସଂଖ୍ୟା 286 ଗ. 13.1.2016

ପାଇଁ ସର୍ବନିମ୍ନ ପ୍ରତ୍ୟାଭୂତ ପରିମାଣ ଠାରୁ ଅଧିକ ଉଠାଣ ଥିଲେ ସମଗ୍ର ବର୍ଷ ପାଇଁ ସର୍ବନିମ୍ନ ପ୍ରତ୍ୟାଭୂତ ପରିମାଣକୁ ଆଖି ଆଗରେ ରଖି ତାହା ସମାନ୍ତୋକନ କରାଯିବ ।

ବାର୍ଷିକ ଅବକାରୀ ନୀତି 2016-17 ଅନୁସାରେ, ଆଇଏମ୍‌ଏଫ୍‌ଏଲ୍‌ର ସର୍ବନିମ୍ନ ମୂଲ୍ୟଯୁକ୍ତ²⁸ ଉପାଦାନ (260 ଟଙ୍କା) ବିଚାରକୁ ନେଇ ନ୍ୟୁନତମ ଅବକାରୀ ଶୁଳ୍କ ଏଲ୍‌ପିଏଲ୍ ପିଛା 292.00 ଟଙ୍କା ଓ ବିଏଲ୍ ପିଛା 59.00 ଟଙ୍କା ଧାର୍ଯ୍ୟ କରାଯାଇଥିଲା ଯାହାକି ସରକାରଙ୍କ ଦ୍ଵାରା ମାର୍ଚ୍ଚ 2017 ରୁ ସ୍ଵଷ୍ଟ କରାଯାଇଥିଲା । ସେହିଭଳି ବାର୍ଷିକ ଅବକାରୀ ନୀତି (ଏଇପି) 2017-18 ଅନୁସାରେ ଆଇଏମ୍‌ଏଫ୍‌ଏଲ୍‌ର ସର୍ବନିମ୍ନ ମୂଲ୍ୟର ମୂଲ୍ୟଯୁକ୍ତ ଉପାଦାନ ବିଚାରକୁ ନେଇ ଆଇଏମ୍‌ଏଫ୍‌ଏଲ୍ ଓ ବିଏରର ନିମ୍ନତମ ଅବକାରୀ ଶୁଳ୍କ ଯଥାକ୍ରମେ ଏଲ୍‌ପିଏଲ୍ ପିଛା 312.00²⁹ ଟଙ୍କା ଓ ବିଏଲ୍ ପିଛା 45.00 ଟଙ୍କା³⁰ ଧାର୍ଯ୍ୟ କରାଯାଇଥିଲା ।

ଅତିର୍ 2016-18 ବର୍ଷ ପାଇଁ ସର୍ବନିମ୍ନ ପ୍ରତ୍ୟାଭୂତ ପରିମାଣ ଉଠାଣ ସମନ୍ଧ୍ୟା ନଥିପଡ଼ି ଯାଞ୍ଚ କରିଥିଲା । ଅତିର୍ ନିମ୍ନଲିଖିତ ବିଷୟ ଯାଞ୍ଚ କରି ନିମ୍ନମତେ ଅବଲୋକନ କଲା:

- ଏହା ଲକ୍ଷ୍ୟ କରାଯାଇଥିଲା ଯେ, 2016-17 ବର୍ଷରେ 14 ଟି ଅବକାରୀ କାର୍ଯ୍ୟାଳୟ³¹ ଅଧିନରେ ଥିବା 245 ଜଣ ଲାଇସେନ୍ସଧାରୀ ମାନେ ଓଏସ୍‌ବିସି ରୁ 24.68 ଲକ୍ଷ ବିଏଲ୍ ବିଏର ଓ 2.25 ଲକ୍ଷ ଏଲ୍‌ପିଏଲ୍ ଆଇଏମ୍‌ଏଫ୍‌ଏଲ୍ ସହ ଉଠାଣ କରିଥିଲେ । ଉକ୍ତ ସହ ଉଠାଣ ପାଇଁ ସଂପୃକ୍ତ ଥିବା ଅବକାରୀ ଅଧିକାରୀମାନେ ଦେୟ ଥିବା ଅବକାରୀ ଶୁଳ୍କ ମୂଲ୍ୟାଙ୍କନ ଓ ବସାଣ କରିନଥିଲେ । ନଭେମ୍ବର 2016 ରୁ ମାର୍ଚ୍ଚ 2017 ମଧ୍ୟରେ ସମ ପରିମାଣର ଅବକାରୀ ଶୁଳ୍କ ଜଡ଼ିତ ଥିବା ବିଏର ଓ ଆଇଏମ୍‌ଏଫ୍‌ଏଲ୍‌ର ସର୍ବନିମ୍ନ ପ୍ରତ୍ୟାଭୂତ ପରିମାଣ ଉଠାଣ ଉପରେ ଅଦଳବଦଳ ନିୟମ ଅନୁସାରେ ଯଥାକ୍ରମେ 6.58 କୋଟି ଟଙ୍କା ଓ 14.56 କୋଟି ଟଙ୍କା ସମୁଦାୟ 21.14 କୋଟି ଟଙ୍କା ଅବକାରୀ ଶୁଳ୍କ ଅନାଦାୟ/ ସହାଦାୟର ହିସାବ କରାଯାଇଥିଲା ଏବଂ ଯେଉଁଠି ଅଦଳବଦଳ ନିୟମ ପ୍ରଯୁଜ୍ୟ ନଥିଲା 2.11 କୋଟି ଟଙ୍କାର ଜୋରିମାନା ହିସାବ ଦେୟ ଯୋଗ୍ୟ ବିବେଚିତ ହୋଇଥିଲା ।
- ସେହିଭଳି ଦେଖାଯାଇଥିଲା ଯେ 2017-18 ବର୍ଷ ପାଇଁ ସାତଟି ଜିଲ୍ଲା ଅବକାରୀ କାର୍ଯ୍ୟାଳୟ³² ଅଧିନରେ ଥିବା 38 ଜଣ ଲାଇସେନ୍ସଧାରୀ³³ ସେମାନଙ୍କର ନିର୍ଦ୍ଧାରିତ ସର୍ବନିମ୍ନ ପ୍ରତ୍ୟାଭୂତ ପରିମାଣ ଅନୁଯାୟୀ 68,944.210 ଏଲ୍‌ପିଏଲ୍‌ର ଆଇଏମ୍‌ଏଫ୍‌ଏଲ୍ ଓ 2,01,809.701 ବିଏଲ୍ ବିଏର ସହ ଉଠାଣ କରିଥିଲେ, ଯାହାଫଳରେ 3.37 କୋଟି ଟଙ୍କାର ଅବକାରୀ ଶୁଳ୍କ ଓ ଜୋରିମାନା ଦେୟ ଯୋଗ୍ୟ ଥିଲା । ଅବକାରୀ ଅଧିକାରୀମାନେ କେବଳ 0.92 କୋଟି ଟଙ୍କାର ଦାବି ଉତ୍ତାପନ କରି ଆଦାୟ କରିଥିଲେ । ଯାହାଫଳରେ 2.45 କୋଟି ଟଙ୍କାର ଅବକାରୀ ଶୁଳ୍କ ଓ ଜୋରିମାନା ସହାରୋପଣ ଓ ସହାଦାୟ ହୋଇଥିଲା ।

ଅତିର୍ ଦେଖିଲା ଯେ, ମଦ ଦୋକାନୀମାନଙ୍କର ବିଏର ଓ ଆଇଏମ୍‌ଏଫ୍‌ଏଲ୍ ଉଠାଣ ସମନ୍ଧ୍ୟା ନଥିପଡ଼ି ଥାଇ ମଧ୍ୟ ଅବକାରୀ ଅଧିକାରୀମାନେ ସହ ଉଠାଣ ପାଇଁ ଅବକାରୀ ଶୁଳ୍କ ଦାବି କରିବାରେ ବିଫଳ ହୋଇଥିଲେ । ପୂର୍ବ ସମାକ୍ଷା ପ୍ରତିବେଦନ³⁴ ମାନଙ୍କରେ ମଧ୍ୟ ଏହିଭଳି ଅବଲୋକନ ଉଲ୍ଲେଖ କରାଯାଇଥିଲା ।

ସରକାରଙ୍କୁ ଏହି ବିଷୟରେ ଅବଗତ (ସେପ୍ଟେମ୍ବର 2019 ଓ ଜାନୁଆରୀ 2020) କରାଯାଇଥିଲା, କିନ୍ତୁ ଅକ୍ଟୋବର 2020 ପର୍ଯ୍ୟନ୍ତ ଏହାର ଉତ୍ତର ପ୍ରତିକ୍ଷିତ ହୋଇନଥିଲା ।

²⁸ ସର୍ବନିମ୍ନ 6.75 ଏଲ୍‌ପିଏଲ୍ ଆଇଏମ୍‌ଏଫ୍‌ଏଲ୍ ର ଅବତରଣ ମୂଲ୍ୟ 431.90 ଟଙ୍କା । 1 ଲିଟର ଆଇଏମ୍‌ଏଫ୍‌ଏଲ୍ ର ଅବତରଣ ମୂଲ୍ୟ ଟ.63.99= 64 ଟଙ୍କା । 50 ପ୍ରତିଶତ ମୂଲ୍ୟଯୁକ୍ତ ଶୁଳ୍କ=32.00 ଟଙ୍କା । ତେଣୁ 1 ଏଲ୍‌ପିଏଲ୍ ଆଇଏମ୍‌ଏଫ୍‌ଏଲ୍ ର ମୂଲ୍ୟ 292 ଟଙ୍କା (ଶୁରୁ ଉପାଦାନ-260.00 ଟଙ୍କା +32.00 ଟଙ୍କା)=292.00 ଟଙ୍କା ।

²⁹ 6.75 ଏଲ୍‌ପିଏଲ୍ ଆଇଏମ୍‌ଏଫ୍‌ଏଲ୍ ର ସର୍ବନିମ୍ନ ଅବତରଣ ମୂଲ୍ୟ 433.26 ଟଙ୍କା । 1 ଏଲ୍‌ପିଏଲ୍ ଆଇଏମ୍‌ଏଫ୍‌ଏଲ୍ ର ମୂଲ୍ୟ 64.18 ଟଙ୍କା । 50 ପ୍ରତିଶତ ମୂଲ୍ୟଯୁକ୍ତ ଶୁଳ୍କ= 32.09 ଟଙ୍କା । ତେଣୁ 1 ଏଲ୍‌ପିଏଲ୍ ଆଇଏମ୍‌ଏଫ୍‌ଏଲ୍ ଉପରେ ଅବକାରୀ ଶୁଳ୍କ ମୂଲ୍ୟ 312.00 ଟଙ୍କା (280.00+32.00) ଟଙ୍କା

³⁰ 7.80 ବିଏଲ୍ ବିଏରର ଅବତରଣ ମୂଲ୍ୟ 385.27 ଟଙ୍କା । 1 ବିଏଲ୍ ବିଏରର ଅବତରଣ ମୂଲ୍ୟ 49.39 ଟଙ୍କା । 50 ପ୍ରତିଶତ ମୂଲ୍ୟଯୁକ୍ତ ଶୁଳ୍କ 24.69= ସମୁଦାୟ ବିଏର ଉପରେ ରାଜ୍ୟ ଅବକାରୀ ଶୁଳ୍କ 45.00 ଟଙ୍କା (20.00 ଟଙ୍କା + 25.00 ଟଙ୍କା)

³¹ ଅନୁଗୁଳ, ଭଦ୍ରକ, ବୌଦ୍ଧ, ଦେବଗଡ଼, ଗଜପତି, ଯାଜପୁର, ଝାରସୁଗୁଡ଼ା, ମୟୂରଭଞ୍ଜ, ନବରଙ୍ଗପୁର, ନୁଆପଡ଼ା, କଳାହାଣ୍ଡି, କେନ୍ଦ୍ରାପଡ଼ା, କେନ୍ଦୁଝର ଓ କୋରାପୁଟ

³² ଡେଙ୍କାନାଳ, ଯାଜପୁର, ମୟୂରଭଞ୍ଜ, ଗଞ୍ଜାମ, କେନ୍ଦ୍ରାପଡ଼ା, ସୁନ୍ଦରଗଡ଼ ଓ ଖୋର୍ଦ୍ଧାର ଅବକାରୀ ଅଧିକାରୀମାନେ

³³ ଠିପି ବନ୍ଦ ଓ ଠିପି ଖୋଲା ମଦ ଦୋକାନର ଲାଇସେନ୍ସ

³⁴ ମାର୍ଚ୍ଚ 2017 ଏବଂ ମାର୍ଚ୍ଚ 2018 ରେ ସମାପ୍ତ ବର୍ଷ ନିମନ୍ତେ ସମାକ୍ଷା ପ୍ରତିବେଦନ

3.5.4 ଦେଶୀ ମଦର ସ୍ୱସ୍ତ ଉଠାଣ ଉପରେ ଅବକାରୀ ଶୁଳ୍କର ଅନାରୋପଣ

ସର୍ବନିମ୍ନ ପ୍ରତ୍ୟାଭୂତ ପରିମାଣଠାରୁ କମ୍ ପରିମାଣର ଦେଶୀ ମଦ ଉଠାଣ ଉପରେ ମୂଲ୍ୟଯୁକ୍ତ ଉପାଦାନ ଆଦାୟ କରିବାରେ ବିଫଳ ଯୋଗୁଁ 1.81 କୋଟି ଟଙ୍କାର ରାଜସ୍ୱ ହାନି ।

ଓଡ଼ିଶା ଅବକାରୀ (ଏକାନ୍ତ ବିଶେଷାଧିକାର) ନିୟମାବଳୀ 1970 ର ନିୟମ 6(ଏ) ଏବଂ ଓଡ଼ିଶା ଅବକାରୀ ନିୟମାବଳୀ, 2017 ର ନିୟମ 34 ଅନୁଯାୟୀ ଲାଇସେନ୍ସ ପାଇବା ପୂର୍ବରୁ ପ୍ରତ୍ୟେକ ସଫଳ ନିଲାମଧାରୀ ଜିଲ୍ଲାପାଳଙ୍କ ଦ୍ୱାରା ସ୍ଥିର କରାଯାଇଥିବା ସର୍ବନିମ୍ନ ପ୍ରତ୍ୟାଭୂତ ପରିମାଣ (ଏମ୍‌ଜିକ୍ୟୁ) ଦେଶୀ ମଦ ବିକ୍ରି କରିବା ପାଇଁ ପ୍ରତିଶ୍ରୁତିବଦ୍ଧ ହେବେ । ପ୍ରତ୍ୟେକ ମାସର ଶେଷ ଦିନ ଅପରାହ୍ଣ ପାଞ୍ଚଟା ପୂର୍ବରୁ ପ୍ରତ୍ୟେକ ଲାଇସେନ୍ସଧାରୀ ମାସିକ ପ୍ରତ୍ୟାଭୂତ ପରିମାଣ ଦେଶୀ ମଦ ଉଠାଣ କରିପାରିବେ । ସତରଞ୍ଜ କାରଣ ହେତୁ, ଜିଲ୍ଲାପାଳ ଯେଉଁଠାରେ ଆବଶ୍ୟକ ମନେ କରିବେ, ଫେବୃଆରୀ ଓ ମାର୍ଚ୍ଚ ମାସ ବ୍ୟତୀତ ଅନ୍ୟ ସବୁ ମାସ ମାନଙ୍କର ସର୍ବନିମ୍ନ ପ୍ରତ୍ୟାଭୂତ ପରିମାଣ (ଏମ୍‌ଜିକ୍ୟୁ) ର ସ୍ୱସ୍ତ ଉଠାଣ ପରବର୍ତ୍ତୀ ମାସ ମାନଙ୍କରେ ଉଠାଇବା ପାଇଁ ଲାଇସେନ୍ସଧାରୀଙ୍କୁ ଅନୁମତି ଦେଇପାରିବେ । ଫେବୃଆରୀ ମାସର ଶେଷ ତାରିଖ ପରେ ଯଦି କୌଣସି ପରିମାଣର ଦେଶୀ ମଦ ଅଣଉଠାଣ ରହିଲା, ତାହା ଆଉ ଉଠାଣ ପାଇଁ ଅନୁମତିର ଅନୁମୋଦନ ହୋଇନଥାଏ । ଯଦି ଲାଇସେନ୍ସଧାରୀ କୌଣସି ମାସରେ ସ୍ଥିରିକୃତ ଏମ୍‌ଜିକ୍ୟୁ ଉଠାଇବାରେ ବିଫଳ ହୁଅନ୍ତି, ଅବକାରୀ ଶୁଳ୍କ ବାବଦରେ ରଖିଥିବା ବ୍ୟାଙ୍କ ଗ୍ୟାରେଣ୍ଟିରୁ, ଜିଲ୍ଲାପାଳ ଅବକାରୀ ଶୁଳ୍କର ହାନି ଅସୁଲ କରିପାରିବେ । ପୁନଶ୍ଚ, ଯଦି ଅନାଦାୟ ରହିଲା, ତାହାହେଲେ ବର୍ଷ ଶେଷରେ ଅନାଦାୟ ପରିମାଣର 10 ପ୍ରତିଶତ ଜୋରିମାନା³⁵ ସହିତ ଆଦାୟ କରାଯିବ । 2016-17 ଏବଂ 2017-18 ବାର୍ଷିକ ଅବକାରୀ ନୀତି ଅନୁଯାୟୀ ଦେଶୀ ମଦ ଉପରେ ସର୍ବନିମ୍ନ ଅବକାରୀ ଶୁଳ୍କ ଏଲ୍‌ପିଏଲ୍ ପ୍ରତି ଯଥାକ୍ରମେ 66.10 ଟଙ୍କା³⁶ ଓ 86.68³⁷ ଟଙ୍କା ଥିଲା ।

ଅତିର, 36 ଅବକାରୀ କାର୍ଯ୍ୟାଳୟ ମଧ୍ୟରୁ 30 ଟିରେ ନଥିପତ୍ର³⁸ ଯାଞ୍ଚ (ଅପ୍ରେଲ 2018 ରୁ ମାର୍ଚ୍ଚ 2019) କରିଥିଲା ଏବଂ ଏଥିରେ ଦେଖିଲା ଯେ, ଦୁଇଟି ଅବକାରୀ ଜିଲ୍ଲା କାର୍ଯ୍ୟାଳୟରେ³⁹ 37ଜଣ ଲାଇସେନ୍ସଧାରୀମାନଙ୍କ ମଧ୍ୟରୁ 16 ଜଣ ଲାଇସେନ୍ସଧାରୀ 2016-17 ବର୍ଷ ପାଇଁ ଜିଲ୍ଲାପାଳଙ୍କ ଦ୍ୱାରା ସ୍ଥିରିକୃତ ଏମ୍‌ଜିକ୍ୟୁ ଠାରୁ 1.59 ଲକ୍ଷ ଏଲ୍‌ପିଏଲ୍ ସ୍ୱସ୍ତ ଉଠାଣ କରିଥିଲେ । ପରନ୍ତୁ, ଲାଇସେନ୍ସଧାରୀମାନେ ସର୍ବନିମ୍ନ ପ୍ରତ୍ୟାଭୂତ ପରିମାଣ ଠାରୁ ସ୍ୱସ୍ତ ଉଠାଣ ପାଇଁ ଅବକାରୀ ଶୁଳ୍କ ପଇଠ କରିନଥିଲେ ଓ ଅବକାରୀ ଅଧିକମାନେ 105.25 ଲକ୍ଷ ଟଙ୍କା ଅବକାରୀ ଶୁଳ୍କର ଦାବି ଉଚ୍ଛାପନ କରିନଥିଲେ ।

ସେହଭଳି, 2017-18 ବର୍ଷରେ ଚାରିଟି ଅବକାରୀ ଜିଲ୍ଲା କାର୍ଯ୍ୟାଳୟର⁴⁰ 67 ଜଣ ଲାଇସେନ୍ସଧାରୀଙ୍କ ମଧ୍ୟରୁ 11 ଜଣ ଲାଇସେନ୍ସଧାରୀ ସେମାନଙ୍କର ନିର୍ଦ୍ଧାରିତ ସର୍ବନିମ୍ନ ପ୍ରତ୍ୟାଭୂତ ପରିମାଣ (ଏମ୍‌ଜିକ୍ୟୁ) ଠାରୁ 1.04 ଲକ୍ଷ ଏଲ୍‌ପିଏଲ୍ ଦେଶୀ ମଦ ସ୍ୱସ୍ତ ଉଠାଣ କରିଥିଲେ, ଯାହାଫଳରେ 90.38 ଲକ୍ଷ ଟଙ୍କା ଅବକାରୀ ଶୁଳ୍କ ଦେୟ ଥିଲା । ଯାହାହେଉ, ସାତ ଜଣ ଲାଇସେନ୍ସଧାରୀ 21.45 ଲକ୍ଷ ଟଙ୍କା ଅବକାରୀ ଶୁଳ୍କ ବାବଦକୁ ପୈଠ କରିଥିଲେ । ଦେଶୀ ମଦ ଲାଇସେନ୍ସଧାରୀଙ୍କ ମାସିକ ଉଠାଣ ବିବୃତି ଥିବା ସତ୍ତ୍ୱେ ଅବକାରୀ ଅଧିକମାନେ 6.89 ଲକ୍ଷ ଟଙ୍କା ଜୋରିମାନା ସହିତ ଅବଶିଷ୍ଟ 68.93 ଲକ୍ଷ ଟଙ୍କା ଅବକାରୀ ଶୁଳ୍କର ଦାବି ଉଚ୍ଛାପନ କରିନଥିଲେ । ଯାହାଫଳରେ 2016-17 ଏବଂ 2017-18 ବର୍ଷ ପାଇଁ 174.18 ଲକ୍ଷ ଟଙ୍କାର ଅବକାରୀ ଶୁଳ୍କ (105.25 ଲକ୍ଷ ଟଙ୍କା + 68.93 ଲକ୍ଷ ଟଙ୍କା) ଏବଂ ଜୋରିମାନା ବାବଦକୁ 6.89 ଲକ୍ଷ ଟଙ୍କା ଆଦାୟ ହୋଇପାରି ନଥିଲା ।

³⁵ ଅପ୍ରେଲ 2017 ମସିହାରୁ ଲାଗୁ କରାଯାଇଥିବା ଓଡ଼ିଶା ଅବକାରୀ ନିୟମାବଳୀ 2017 ଅନୁଯାୟୀ ଦେଶୀ ମଦ ଉପରେ ଜୋରିମାନା ସମକ୍ଷାୟ ପ୍ରାବଧାନ
³⁶ ଅବକାରୀ ଶୁଳ୍କ + ଏକ କେସର ମୂଲ୍ୟଯୁକ୍ତ ଶୁଳ୍କ ଯାହାକି 3 ଏଲ୍‌ପିଏଲ୍ = 198.29 ଟଙ୍କା । 1 ଏଲ୍‌ପିଏଲ୍ ର ଅବକାରୀ ଶୁଳ୍କ = 198.29 ଟଙ୍କା / 3 = 66.096 ଟଙ୍କା = 66.10 ଟଙ୍କା
³⁷ ଅବକାରୀ ଶୁଳ୍କ + ଏକ କେସର ମୂଲ୍ୟଯୁକ୍ତ ଶୁଳ୍କ ଯାହାକି 3 ଏଲ୍‌ପିଏଲ୍ = 260.04 ଟଙ୍କା, ଏକ ଏଲ୍‌ପିଏଲ୍ ର ଅବକାରୀ ଶୁଳ୍କ = 260.04/3 = 86.68 ଟଙ୍କା
³⁸ ସର୍ବନିମ୍ନ ପ୍ରତ୍ୟାଭୂତ ପରିମାଣ ଖାତା, ମାସିକ ପ୍ରତ୍ୟାବର୍ତ୍ତନ ବିବରଣୀ ଓ ସଂପୂର୍ଣ୍ଣ ଥିବା ଅନ୍ୟାନ୍ୟ ଦଲିଲପତ୍ର
³⁹ ଭଦ୍ରକ ଓ କେନ୍ଦ୍ରାପଡ଼ା ଜିଲ୍ଲାର ଅବକାରୀ ଅଧିକମାନେ
⁴⁰ ଭଦ୍ରକ, କେନ୍ଦ୍ରାପଡ଼ା, ନୟାଗଡ଼ ଓ ପୁରୀର ଅବକାରୀ ଅଧିକମାନେ

ସରକାରଙ୍କୁ ସୁଦ୍ଧା ଏ ବାବଦରେ ଜଣାଇ (ସେପ୍ଟେମ୍ବର 2019) ଦିଆଯାଇଥିଲା । ଅକ୍ଟୋବର 2020 ସୁଦ୍ଧା ଉତ୍ତର ପ୍ରତିକ୍ଷିତ ହୋଇ ରହିଥିଲା ।

3.5.5 ଅତିରିକ୍ତ ସମୟ ଚାଲୁରହିବା ଓ ଅଧିକାଳିତ ଫି ର ଅନାଦାୟ

ଗୋଟିଏ ପାତନଶାଳାରୁ 2017-18 ବର୍ଷରେ 2,005 ଘଣ୍ଟାର ଅତିରିକ୍ତ ସମୟ ଚାଲୁ ରହିବା ବାବଦରେ 64.21 ଲକ୍ଷ ଟଙ୍କାର ଖର୍ଚ୍ଚ ଅନାଦାୟ ହୋଇ ରହିଥିଲା ।

ଓଡ଼ିଶା ଅବକାରୀ ନିୟମାବଳୀ, 2017 ର ନିୟମ 79 ଅନୁଯାୟୀ ଅବକାରୀ ଅଧିକାରୀଙ୍କ ଉପସ୍ଥିତି ଆବଶ୍ୟକ କରୁଥିବା ପାତନଶାଳା ଓ ମଦ ପ୍ରସ୍ତୁତକାରୀ ସଂସ୍ଥାଗୁଡ଼ିକର ସମସ୍ତ କାର୍ଯ୍ୟ ରବିବାର ଓ ଅନ୍ୟ ଛୁଟିଦିନ ମାନଙ୍କରେ ବନ୍ଦ ରହିବ । ତେବେ ଅବକାରୀ କମିଶନରଙ୍କ ଦ୍ୱାରା ନିର୍ଦ୍ଧାରିତ ଅନୁସାରେ ଉପାଦାନ ସୁନିଚ୍ଚିତ୍ୱ ଦ୍ୱିତୀୟ ପାଳି ପାଇଁ ଅତିରିକ୍ତ କର୍ମଚାରୀ ମୁତୟନ କରିବେ ଏବଂ ଏହି ଅତିରିକ୍ତ କର୍ମଚାରୀଙ୍କ ଖର୍ଚ୍ଚ ଉକ୍ତ ସୁନିଚ୍ଚିତ୍ୱ ବହନ କରିବ । ପାତନଶାଳା ଓ ଅନ୍ୟ ଉପାଦାନକାରୀ ସୁନିଚ୍ଚିତ୍ୱ ନିର୍ଦ୍ଧାରିତ ସମୟ ଠାରୁ ଅଧିକ ଚାଲୁ ରଖିବା ପାଇଁ ଅତିରିକ୍ତ ଘଣ୍ଟା ପ୍ରତି 3,000 ଟଙ୍କା ହିସାବରେ ଅବକାରୀ କର୍ମଚାରୀଙ୍କ ଅଧିକାଳିତ ଫି ସହିତ ସରକାରଙ୍କୁ ପଇଠ କରିବେ । ସମୟ ଅତିବାହିତ କାର୍ଯ୍ୟ ପାଇଁ ଅଧିକାରୀଙ୍କର ଘଣ୍ଟା ପ୍ରତି ଏକ ଦିନ ଦରମାର ଏକ ପଞ୍ଚମାଂଶ ଅଧିକାଳିତ ଫି ହିସାବରେ ଧାର୍ଯ୍ୟ କରାଯିବ ।

ଅତିର, 36 ଟି ଅବକାରୀ କାର୍ଯ୍ୟାଳୟ ମଧ୍ୟରୁ 30 ଟି ଅବକାରୀ କାର୍ଯ୍ୟାଳୟ, ଯେଉଁଥିରେ ତିନିଟି ଅବକାରୀ ଜିଲ୍ଲା କାର୍ଯ୍ୟାଳୟ ଥିବା ତିନିଟି ପାତନଶାଳାରେ ଥିବା ସଂପର୍କିତ ନଥିବାରୁ ଯାଞ୍ଚ (ଅପ୍ରେଲ 2018 ଓ ମାର୍ଚ୍ଚ 2019) କରିଥିଲା । ଅତିର ଦେଖିଲା ଯେ, ତିନିଟି ଅବକାରୀ ଜିଲ୍ଲା ମଧ୍ୟରୁ ଗଞ୍ଜାମ ଅବକାରୀ ଜିଲ୍ଲାରେ ଥିବା ଗୋଟିଏ ପାତନଶାଳା⁴¹ ଅପ୍ରେଲ 2017 ରୁ ମାର୍ଚ୍ଚ 2018 ମଧ୍ୟରେ ନିର୍ଦ୍ଧାରିତ ସମୟ ଠାରୁ 2,005 ଘଣ୍ଟା ଅତିରିକ୍ତ ସମୟ ଚାଲୁ ରହିଥିଲା । କିନ୍ତୁ ପାତନଶାଳାଟି ଅତିରିକ୍ତ ସମୟ ଚାଲୁ ରଖିବା ଖର୍ଚ୍ଚ ବାବଦରେ 60.15 ଲକ୍ଷ ଟଙ୍କା (2,005 x 3,000 ଟଙ୍କା) ପୈଠ କରିନଥିଲା । ଉକ୍ତ ସମୟରେ ପାତନଶାଳା ଅତିରିକ୍ତ ସମୟ ଚାଲୁ ରଖିବା ପାଇଁ ତିନି ଜଣ ଅବକାରୀ ଅଧିକାରୀଙ୍କର ସମୟ ଅତିବାହିତ ଅଧିକ କାର୍ଯ୍ୟ ସମ୍ପାଦନ ବାବଦରେ ଅଧିକାଳିତ ଫି 4.06 ଲକ୍ଷ ଟଙ୍କା ପ୍ରଦାନ କରିନଥିଲା । ଅତିର ଦେଖିଲା ଯେ, ପ୍ରତିମାସର ଅତିରିକ୍ତ ସମୟ ଚାଲୁ ରଖିବା ନଥିବାରୁ ଥାଇ ମଧ୍ୟ ଅବକାରୀ ଅଧ୍ୟକ୍ଷକ ମାସିକ ଅତିରିକ୍ତ ସମୟ ଚାଲୁ ରହିବା ଖର୍ଚ୍ଚ ଆଦାୟର ଦାବି ଉତ୍ତାପନ କରିନଥିଲେ । ସମୁଦାୟ ଅବକାରୀ ରାଜସ୍ୱ 64.21 ଲକ୍ଷ ଟଙ୍କା ଅନାଦାୟ ରହିଥିଲା ।

ସରକାରଙ୍କୁ ଏ ବିଷୟରେ ଅବଗତ (ଅଗଷ୍ଟ 2019) କରାଯାଇଥିଲା । ଅକ୍ଟୋବର 2020 ସୁଦ୍ଧା ଏହାର ଉତ୍ତର ପ୍ରତିକ୍ଷିତ ରହିଥିଲା ।

3.5.6 ପ୍ରତିଷ୍ଠାନ ଖର୍ଚ୍ଚର ଅନାଦାୟ

ଦୁଇ ଜଣ ଅବକାରୀ ଅଧ୍ୟକ୍ଷକ ଦୁଇଟି ପାତନଶାଳାରୁ 2016-17 ଓ 2017-18 ବର୍ଷ ପାଇଁ 19.28 ଲକ୍ଷ ଟଙ୍କାର ପ୍ରତିଷ୍ଠାନ ଖର୍ଚ୍ଚ ଦାବି ଉତ୍ତାପନ କରିନଥିଲେ ।

ବୋର୍ଡ ଅବକାରୀ ନିୟମାବଳୀ (ବିଜଆର୍), 1965 ନିୟମ 34(1) ଓ 34(2) ତଥା ଓଡ଼ିଶା ଅବକାରୀ ନିୟମାବଳୀ, 2017 ର ନିୟମ 92 ଓ 93 ଅନୁଯାୟୀ ଅବକାରୀ କମିଶନର(ଇସି) ଉଲ୍ଲିଖିତ ପଣ୍ୟାଗାର କିମ୍ବା ଗୋଦାମ ପରିଚାଳନାରେ ସଠିକ୍ ପର୍ଯ୍ୟବେକ୍ଷଣ ପାଇଁ ଅବକାରୀ ଅଧିକାରୀ(ଇଓ) କୁ ନିଯୁକ୍ତ କରିବେ । ପ୍ରତି କ୍ୟାଲେଣ୍ଡର ମାସ ଶେଷରେ ଲାଇସେନ୍ସଧାରୀ ଉକ୍ତ କାର୍ଯ୍ୟ ପାଇଁ ନିଯୁକ୍ତ ଅବକାରୀ ଅଧିକାରୀଙ୍କର ମୋଟ ଦରମା ଠାରୁ ଅଧିକ ହେଉନଥିବା ପରିମାଣ, ଫି ବାବଦରେ ସରକାରଙ୍କୁ ପଇଠ କରିବେ ।

⁴¹ ଆକ୍ଷା ସମବାୟ ଚିନିକଳ ଲିଃ

ପୂର୍ବ ସମାକ୍ଷା ପ୍ରତିବେଦନ⁴² ମାନଙ୍କରେ ପାତନଶୀଳାଗୁଡ଼ିକର ପ୍ରତିଷ୍ଠାନ ଖର୍ଚ୍ଚର ଅନାଦାୟ ବର୍ଷିତ କରାଯାଇଥିଲା । ଦୁଇଜଣ ଅବକାରୀ ଅଧିକାରୀ⁴³ଙ୍କ ପ୍ରତିଷ୍ଠାନ ଖର୍ଚ୍ଚ ନଥିପତ୍ରର ନମୁନା ଯାଞ୍ଚ କରି ଅତିର୍ ଦେଖିଲା (ସେପ୍ଟେମ୍ବର 2018 ଓ ଜାନୁଆରୀ 2019) ଯେ ପାତନଶୀଳାର କାର୍ଯ୍ୟକ୍ରମ ପର୍ଯ୍ୟବେକ୍ଷଣ ପାଇଁ 2016-17 ଓ 2017-18 ବର୍ଷରେ ନଅ ଜଣ ଅବକାରୀ ଅଧିକାରୀ ଏବଂ କର୍ମଚାରୀ ନିଯୁକ୍ତ ହୋଇଥିଲେ । ଉପରୋକ୍ତ ସମୟ ପାଇଁ ଦୁଇଟି ପାତନଶୀଳାରେ ଅବକାରୀ ଅଧିକାରୀ ଓ କର୍ମଚାରୀ ନିଯୁକ୍ତ ବାବଦ ପ୍ରତିଷ୍ଠାନ ଖର୍ଚ୍ଚ 19.28 ଲକ୍ଷ ଟଙ୍କା ସଂପୂର୍ଣ୍ଣ ଥିବା ଅବକାରୀ କାର୍ଯ୍ୟାଳୟ ବନ୍ଦ କରିଥିଲା । ଅବକାରୀ ଅଧିକାରୀମାନେ ତାଙ୍କ ଦ୍ୱାରା ପଇଠ କରାଯାଇଥିବା ଦରମା ଓ ଭତ୍ତା ବାବଦରେ ପ୍ରତିଷ୍ଠାନ ଖର୍ଚ୍ଚର ପ୍ରତିପୁରଣ ଦାବି ଉତ୍ତାପନ କରିନଥିଲେ । ଏହାଫଳରେ 19.28 ଲକ୍ଷ ଟଙ୍କାର ପ୍ରତିଷ୍ଠାନ ଖର୍ଚ୍ଚ ଅନାଦାୟ ହୋଇ ରହିଥିଲା ।

ସରକାରଙ୍କୁ ଏ ବିଷୟରେ ଅବଗତ (ଜୁଲାଇ 2019) କରାଯାଇଥିଲା । ଅକ୍ଟୋବର 2020 ସୁଦ୍ଧା ଉତ୍ତର ପ୍ରତିକ୍ଷିତ ହୋଇରହିଥିଲା ।

3.5.7 ଦେଶୀ ମଦର ସ୍ୱଳ୍ପ ଯୋଗାଣ ପାଇଁ ଜୋରିମାନା ଅନାଦାୟ

ଦେଶୀ ମଦ ସ୍ୱଳ୍ପ ଯୋଗାଣ ପାଇଁ ଅବକାରୀ ଅଧିକାରୀ 15 ଲକ୍ଷ ଟଙ୍କାର ଜୋରିମାନା ଦାବି ଉତ୍ତାପନ କରିନଥିଲେ ।

ବାର୍ଷିକ ଅବକାରୀ ନୀତି 2017-18 ର ବ୍ୟବସ୍ଥା ଅନୁଯାୟୀ ଖୁରୁରା ବ୍ୟବସାୟୀମାନଙ୍କୁ ବିକ୍ରୟ ନିମନ୍ତେ ଯୋଗାଣକାରୀ ପ୍ରତି ମାସରେ 300 ଟି ସମ୍ପୂର୍ଣ୍ଣ ବୋଝେଇ ଟ୍ରକ ଦେଶୀ ମଦ ପାଇକାରୀ ଡିପୋଗୁଡ଼ିକୁ ଯୋଗାଣ କରିବେ । ଯୋଗାଣକାରୀ ସେହି ପରିମାଣର ଦେଶୀ ମଦ ଯୋଗାଣରେ ବିଫଳ ହେଲେ ଜୋରିମାନା ବାବଦରେ 15 ଲକ୍ଷ ଟଙ୍କା ଆରୋପଣ କରାଯିବ ।

ଅତିର୍, ଗଞ୍ଜାମ ଜିଲ୍ଲା ଅବକାରୀ ଅଧିକାରୀଙ୍କ କାର୍ଯ୍ୟାଳୟରେ ନଥିପତ୍ର ଯାଞ୍ଚ (ଅକ୍ଟୋବର 2018) କରି ଦେଖିଲା ଯେ, ଗୋଟିଏ ଯୋଗାଣକାରୀ, ଆସ୍ତା ସମବାୟ ଚିନିକଳ ଲିଃ (ଏସିଏସ୍ଆଇଏଲ୍) 2017-18 ବର୍ଷରେ ଓଏସ୍‌ସିସିର ଚାରିଟି ଡିପୋ⁴⁴ କୁ ନିର୍ଦ୍ଧାରିତ ପରିମାଣର ଦେଶୀ ମଦ ଯୋଗାଣ କରିପାରି ନଥିଲା । ଏସିଏସ୍ଆଇଏଲ୍, ନିର୍ଦ୍ଧାରିତ 3,600 (300 x 12) ପୂର୍ଣ୍ଣ ବୋଝେଇ ଟ୍ରକ ମଧ୍ୟରୁ ମାତ୍ର 3,461 ଟ୍ରକ ଯୋଗାଣ ପାରିଥିଲା । ସେହି ସଂସ୍ଥା ନିର୍ଦ୍ଧାରିତ ପରିମାଣର ଦେଶୀ ମଦ ଯୋଗାଣ ପାରିନଥିବାରୁ ଜୋରିମାନା ବାବଦରେ 15 ଲକ୍ଷ ଟଙ୍କା ଦେବାର ଥିଲା । ପରନ୍ତୁ, ଗଞ୍ଜାମ ଅବକାରୀ ଅଧିକାରୀ ଜୋରିମାନା ଆଦାୟ ପାଇଁ କୌଣସି ଦାବି ଉତ୍ତାପନ କରିନଥିଲେ ।

ସରକାରଙ୍କୁ ଏ ବିଷୟରେ ଅବଗତ (ସେପ୍ଟେମ୍ବର 2019) କରାଯାଇଥିଲା । ଅକ୍ଟୋବର 2020 ସୁଦ୍ଧା ଉତ୍ତର ପ୍ରତିକ୍ଷିତ ହୋଇ ରହିଥିଲା ।

⁴² ମାର୍ଚ୍ଚ 2017 ଏବଂ ମାର୍ଚ୍ଚ 2018 ରେ ସମାପ୍ତ ବର୍ଷ ନିମନ୍ତେ ସମାକ୍ଷା ପ୍ରତିବେଦନ
⁴³ ଗଞ୍ଜାମ ଓ କୋରାପୁଟ
⁴⁴ ବାଲେଶ୍ୱର, ବଞ୍ଚୋରା, ଖୋର୍ଦ୍ଧା ଓ ନିର୍ଗୁଣ୍ଡି