

परिशिष्ट – 1.1

अद्यतन वर्ष जिसके लेखाओं को अंतिम रूप दिया गया, के लिए सरकारी कम्पनियों तथा सांविधिक निगमों के सांराशित वित्तीय परिणाम

(कांडिका 1.1 & 1.15 में संदर्भित)

(स्तम्भ 5 से 12 में आंकड़े ₹ करोड़ में)

क्र. स.	कम्पनी का क्षेत्र तथा नाम	लेखाओं की अवधि	वर्ष जिसमें अंतिम रूप दिया	प्रदत्त पूंजी ¹	वर्ष के अंत में बकाया ऋण	संचित लाभ(+)/हानि(-)	व्यवसाय	निवल लाभ (+) तथा हानि(-)	लेखे के टिप्पणियों का प्रभाव ²	नियोजित पूंजी ³	नियोजित पूंजी पर प्रतिलाभ ⁴	नियोजित पूंजी पर प्रतिलाभ का प्रतिशत	जनशक्ति (कर्मचारियों की संख्या)
(1)	(2)	(3)	(4)	(5)	(6)	(7)	(8)	(9)	(10)	(11)	(12)	(13)	(14)
क. कार्यशील सरकारी कंपनियां													
कृषि तथा संबद्ध													
1	म.प्र. राज्य कृषि उद्योग विकास निगम लिमिटेड	2012-13	2014-15	3.29	0.05	50.51	1238.85	35.28	(-) 0.69	60.11	35.44	58.96	510
2	म.प्र. राज्य वन विकास निगम लिमिटेड	2013-14	2014-15	39.32	--	186.12	110.39	80.50	(-) 12.64	222.45	80.50	36.19	725
क्षेत्रानुसार योग		--	--	42.61	0.05	236.63	1349.24	115.78	(-) 13.33	282.56	115.94	41.03	1235
वित्त													
3	म.प्र. औद्योगिक केन्द्र विकास निगम (भोपाल) लिमिटेड	2013-14	2014-15	2.85	--	16.89	21.25	8.28	--	19.74	8.29	42.00	252
4	म.प्र. औद्योगिक केन्द्र विकास निगम (इन्दौर) लिमिटेड	2013-14	2014-15	3.40	--	119.13	200.18	86.75	(-) 18.01	246.43	88.08	35.74	226
5	म.प्र. औद्योगिक केन्द्र विकास निगम (जबलपुर) लिमिटेड	2013-14	2014-15	2.83	--	8.11	3.16	1.90	--	10.94	1.90	17.37	63
6	म.प्र. औद्योगिक केन्द्र विकास निगम (रीवा) लिमिटेड	2012-13	2014-15	1.80	1.09	4.56	1.86	0.99	--	9.24	1.13	12.23	87
7	म.प्र. औद्योगिक केन्द्र विकास	2014-15	2015-16	10.00	--	5.16	4.78	(-) 1.05	--	15.16	(-) 1.04	--	39

31 मार्च 2015 को समाप्त वर्ष के लिए सार्वजनिक क्षेत्र के उपक्रमों पर प्रतिवेदन

क्र. स.	कम्पनी का क्षेत्र तथा नाम	लेखाओं की अवधि	वर्ष जिसमें अंतिम रूप दिया	प्रदत्त पूंजी ¹	वर्ष के अंत में बकाया ऋण	संचित लाभ(+)/हानि(-)	व्यवसाय	निवल लाभ (+) तथा हानि(-)	लेखे के टिप्पणियों का प्रभाव ²	नियोजित पूंजी ³	नियोजित पूंजी पर प्रतिलाभ ⁴	नियोजित पूंजी पर प्रतिलाभ का प्रतिशत	जनशक्ति (कर्मचारियों की संख्या)
(1)	(2)	(3)	(4)	(5)	(6)	(7)	(8)	(9)	(10)	(11)	(12)	(13)	(14)
	निगम (उज्जैन) लिमिटेड												
8	इन्डस्ट्रीयल इन्फ्रास्ट्रक्चर डेव्हलपमेंट कॉरपोरेशन (स्वालियर) लिमिटेड	2014-15	2015-16	1.75	--	3.80	10.39	4.38	--	5.55	4.38	78.92	169
9	म.प्र. औद्योगिक केन्द्र विकास निगम (सागर) लिमिटेड	2013-14	2015-16	4.00	--	(-) 0.05	0.62	(-)0.02	--	3.95	(-) 0.01	--	27
10	म.प्र. पिछड़ा वर्ग तथा अल्पसंख्यक वित्त एवं विकास निगम लिमिटेड	2008-09	2014-15	7.55	44.88	0.16	2.41	0.06	--	52.59	0.06	0.11	16
11	म.प्र. आदिवासी वित्त एवं विकास निगम लिमिटेड	2003-04	2011-12	18.36	11.06	2.51	4.38	1.94	(-) 0.36	20.07	3.27	16.29	--
12	डी प्रोविडेन्ट इन्वेस्टमेंट कम्पनी लिमिटेड	2012-13	2014-15	0.50	--	--	3.27	0.84	--	27.19	0.85	3.13	18
13	म.प्र. राज्य औद्योगिक विकास निगम लिमिटेड	2012-13	2014-15	81.09	479.68	(-) 583.37	6.96	10.14	(-) 0.55	(-) 22.50	10.16	--	82
क्षेत्रानुसार योग		--	--	134.13	536.71	(-) 423.10	259.26	114.21	(-) 18.92	388.36	117.07	--	979
आधार संरचना													
14	म.प्र. पुलिस गृह निर्माण निगम लिमिटेड	2013-14	2014-15	4.58	161.24	35.90	17.63	9.10	--	201.60	9.10	4.51	312
15	म.प्र. रोड विकास निगम लिमिटेड	2013-14	2014-15	20.00	--	104.09	69.52	34.78	1.45	124.09	34.78	28.03	192
16	नर्मदा बेसिन प्रोजेक्ट कंपनी लिमिटेड	2013-14	2014-15	5.00	--	0.29	--	--	--	4.71	--	--	--

क्र. स.	कम्पनी का क्षेत्र तथा नाम	लेखाओं की अवधि	वर्ष जिसमें अंतिम रूप दिया	प्रदत्त पूंजी ¹	वर्ष के अंत में बकाया ऋण	संचित लाभ(+)/हानि(-)	व्यवसाय	निवल लाभ (+) तथा हानि(-)	लेखे के टिप्पणियों का प्रभाव ²	नियोजित पूंजी ³	नियोजित पूंजी पर प्रतिलाभ ⁴	नियोजित पूंजी पर प्रतिलाभ का प्रतिशत	जनशक्ति (कर्मचारियों की संख्या)
(1)	(2)	(3)	(4)	(5)	(6)	(7)	(8)	(9)	(10)	(11)	(12)	(13)	(14)
क्षेत्रानुसार योग		--	--	29.58	161.24	140.28	87.15	43.88	1.45	330.40	43.88	--	504
निर्माण													
17	पीथमपुर ऑटो क्लस्टर लिमिटेड	2014-15	2015-16	12.12	--	(-) 7.36	8.77	1.28	--	59.56	1.28	2.15	32
18	म.प्र. राज्य इलेक्ट्रॉनिक्स विकास निगम लिमिटेड	2012-13	2014-15	21.91	17.12	(-) 6.91	21.91	3.06	0.11	43.26	3.06	7.07	59
19	क्रिस्टल आई. टी. पार्क (इन्दौर) लिमिटेड	2014-15	2015-16	0.05	--	(-) 0.08	--	--	--	(-) 0.03	--	--	--
20	संत रविदास मध्यप्रदेश हस्त शिल्प एवं हथकरघा विकास निगम लिमिटेड	2013-14	2014-15	1.26	0.37	2.55	53.55	0.07	(-) 4.40	24.48	0.07	0.29	270
21	म.प्र. राज्य खनन निगम लिमिटेड	2013-14	2014-15	2.20	--	163.73	241.53	66.12	--	228.95	66.13	28.88	350
22	एम.पी. ए.एम.आर.एल. (सेमरिया) कोल कंपनी लिमिटेड	2014-15	2015-16	1.00	--	(-) 0.66	--	(-) 0.18	--	0.34	(-) 0.18	--	--
23	एम.पी. ए.एम.आर.एल. (मोरगा) कोल कंपनी लिमिटेड	2014-15	2015-16	1.00	--	(-) 0.33	0.01	(-) 0.01	--	0.67	(-) 0.01	--	--
24	एम.पी. ए.एम.आर.एल. (बिछारपुर) कोल कंपनी लिमिटेड	2014-15	2015-16	1.00	--	(-) 6.03	--	(-) 5.18	--	(-) 5.03	(-)1.55	30.82	--
25	एम.पी. ए.एम.आर.एल. (मरकी बरका) कोल कंपनी लिमिटेड	2014-15	2015-16	1.00	--	(-) 1.28	--	(-) 0.85	--	(-)0.28	(-) 0.09	32.14	--
26	एम.पी. जेपी कोल लिमिटेड	2014-15	2015-16	10.00	52.10	(-) 6.07	--	(-) 5.11	--	56.03	(-) 5.11	--	--
27	एम.पी. मोनेट माइनिंग कंपनी लिमिटेड	2014-15	2015-16	2.00	--	0.37	--	--	--	1.63	--	--	164
28	एम.पी. जेपी मिन्नरल्स लिमिटेड	2014-15	2015-16	61.22	135.00	(-) 90.02	207.61	(-) 88.67	--	106.20	(-) 88.67	--	--

31 मार्च 2015 को समाप्त वर्ष के लिए सार्वजनिक क्षेत्र के उपक्रमों पर प्रतिवेदन

क्र. स.	कम्पनी का क्षेत्र तथा नाम	लेखाओं की अवधि	वर्ष जिसमें अंतिम रूप दिया	प्रदत्त पूंजी ¹	वर्ष के अंत में बकाया ऋण	संचित लाभ(+)/हानि(-)	व्यवसाय	निवल लाभ (+) तथा हानि(-)	लेखे के टिप्पणियों का प्रभाव ²	नियोजित पूंजी ³	नियोजित पूंजी पर प्रतिलाभ ⁴	नियोजित पूंजी पर प्रतिलाभ का प्रतिशत	जनशक्ति (कर्मचारियों की संख्या)
(1)	(2)	(3)	(4)	(5)	(6)	(7)	(8)	(9)	(10)	(11)	(12)	(13)	(14)
29	एम.पी. जेपी कोल फील्ड लिमिटेड	2014-15	2015-16	10.00	--	(-) 9.66	--	(-) 9.26	--	0.34	(-) 9.26	--	--
30	म.प्र. सैनिक कोल माईनिंग प्रा. लिमिटेड	2014-15	2015-16	33.30	0.64	(-) 0.73	--	(-) 0.02	--	33.21	(-) 0.02	--	12
क्षेत्रानुसार योग		--	--	158.06	205.23	37.52	533.38	(-) 38.75	(-) 4.29	549.33	(-) 34.35	--	887
ऊर्जा													
31	म.प्र. उर्जा विकास निगम लिमिटेड	2013-14	2014-15	0.69	1.43	--	18.05	--	11.59	2.25	--	--	202
32	म.प्र. पॉवर ट्रांसमिशन कम्पनी लिमिटेड	2014-15	2015-16	2553.14	2031.73	(-) 236.17	2346.36	120.81	(-) 31.74	4348.70	256.70	5.90	5006
33	म.प्र. पूर्व क्षेत्र विद्युत वितरण कम्पनी लिमिटेड	2013-14	2014-15	1598.08	9596.71	(-) 8824.44	5845.30	(-) 1887.15	(-) 48.11	3488.04	(-) 1577.73	--	17359
34	म.प्र. पश्चिम क्षेत्र विद्युत वितरण कम्पनी लिमिटेड	2013-14	2014-15	1945.38	2436.73	(-) 7733.55	7046.46	(-) 1810.95	25.23	(-) 2105.74	(-) 1534.93	72.89	14621
35	म.प्र. मध्य क्षेत्र विद्युत वितरण कम्पनी लिमिटेड	2013-14	2014-15	1841.73	9200.56	(-) 8673.05	4914.00	(-) 2113.02	(-) 72.89	(-) 2255.29	(-) 1684.06	--	12170
36	म.प्र. पॉवर जनरेटिंग कम्पनी लिमिटेड	2014-15	2015-16	5325.55	10401.39	(-) 3047.01	6508.07	(-) 896.82	(-) 10.03	12761.04	341.05	2.67	5785
37	शाहपुरा ताप विद्युत कम्पनी लिमिटेड	2014-15	2015-16	0.05	3.35	0.02	0.01	0.01	--	3.42	0.01	0.29	--
38	म.प्र. पॉवर मैनेजमेंट कम्पनी लिमिटेड	2013-14	2014-15	5358.38	4.63	--	18898.00	--	--	5363.03	163.97	3.06	763
39	दादाधुनी वाले खण्डवा पॉवर	2014-15	2015-16	45.00	--	0.75	0.02	0.01	--	45.75	0.01	0.02	07

क्र. स.	कम्पनी का क्षेत्र तथा नाम	लेखाओं की अवधि	वर्ष जिसमें अंतिम रूप दिया	प्रदत्त पूंजी ¹	वर्ष के अंत में बकाया ऋण	संचित लाभ(+)/हानि(-)	व्यवसाय	निवल लाभ (+) तथा हानि(-)	लेखे के टिप्पणियों का प्रभाव ²	नियोजित पूंजी ³	नियोजित पूंजी पर प्रतिलाभ ⁴	नियोजित पूंजी पर प्रतिलाभ का प्रतिशत	जनशक्ति (कर्मचारियों की संख्या)
(1)	(2)	(3)	(4)	(5)	(6)	(7)	(8)	(9)	(10)	(11)	(12)	(13)	(14)
	लिमिटेड												
40	बाणसागर थर्मल पावर कम्पनी लिमिटेड	2014-15	2015-16	0.05	23.00	(-) 2.81	1.84	(-) 0.98	--	20.24	1.84	9.09	16
41	श्री सिंगाजी थर्मल पावर प्रोजेक्ट्स लिमिटेड	2014-15	2015-16	0.05	--	(-) 0.01	--	--	--	0.04	--	--	03
क्षेत्रानुसार योग		--	--	18668.10	33699.53	(-) 28516.27	45578.15	(-) 6588.09	(-) 125.95	21671.48	(-) 4033.14	--	55932
सेवाएं													
42	म.प्र. ट्रेड एण्ड इनवेस्टमेंट फेसिलिटेशन कॉरपोरेशन लिमिटेड	2013-14	2014-15	0.80	666.98	12.15	6.53	4.32	--	679.93	4.33	0.64	30
43	म.प्र. लघु उद्योग नि. लिमिटेड	2012-13	2014-15	2.83	--	87.58	259.16	27.75	(-) 15.02	90.41	27.75	30.69	332
44	सेज इन्दौर लिमिटेड	2013-14	2014-15	31.39	--	13.97	--	(-) 12.39	(-) 1.07	68.91	(-) 12.29	--	--
45	म.प्र. स्टेट सिविल सप्लाइज कॉरपोरेशन लिमिटेड	2013-14	2014-15	8.47	--	135.98	12542.48	(-) 1.66	123.03	4087.98	1407.02	34.42	917
46	म.प्र. राज्य पर्यटन विकास निगम लिमिटेड	2012-13	2015-16	24.97	0.51	(-) 2.05	125.67	1.96	(-) 24.73	484.88	2.08	0.43	2059
47	अटल इन्दौर सिटी ट्रान्सपोर्ट सर्विसेस लिमिटेड	2013-14	2014-15	0.25	--	3.34	11.99	(-) 0.12	--	23.88	(-) 0.12	--	--
48	जबलपुर सिटी ट्रान्सपोर्ट सर्विसेस लिमिटेड	2014-15	2015-16	0.25	--	1.08	0.62	0.43	--	1.33	0.43	32.33	--
49	भोपाल सिटी लिंक लिमिटेड	2009-10	2014-15	0.30	--	0.89	0.41	0.03	(-) 0.08	1.19	0.03	2.52	14
50	उज्जैन सिटी ट्रान्सपोर्ट सर्विसेस लिमिटेड	प्रथम लेखे प्राप्त नहीं हुए											
51	कटनी सिटी ट्रान्सपोर्ट सर्विसेस	2010-11	2011-12	0.15	--	(-) 0.01	--	(-) 0.01	--	0.15	(-) 0.01	--	--

31 मार्च 2015 को समाप्त वर्ष के लिए सार्वजनिक क्षेत्र के उपक्रमों पर प्रतिवेदन

क्र. स.	कम्पनी का क्षेत्र तथा नाम	लेखाओं की अवधि	वर्ष जिसमें अंतिम रूप दिया	प्रदत्त पूंजी ¹	वर्ष के अंत में बकाया ऋण	संचित लाभ(+)/हानि(-)	व्यवसाय	निवल लाभ (+) तथा हानि(-)	लेखे के टिप्पणियों का प्रभाव ²	नियोजित पूंजी ³	नियोजित पूंजी पर प्रतिलाभ ⁴	नियोजित पूंजी पर प्रतिलाभ का प्रतिशत	जनशक्ति (कर्मचारियों की संख्या)
(1)	(2)	(3)	(4)	(5)	(6)	(7)	(8)	(9)	(10)	(11)	(12)	(13)	(14)
	लिमिटेड												
52	म.प्र. विक्रम उद्योग पुरी (उज्जैन) लिमिटेड	2014-15	2015-16	112.86	--	1.58	3.57	3.28	--	114.44	3.28	2.87	01
53	मध्य प्रदेश प्लास्टिक पार्क विकास निगम लिमिटेड	2013-14	2014-15	0.16	--	0.01	0.06	0.01	--	13.33	47.26	0.08	05
54	पीथमपुर जल प्रबंधन कम्पनी लिमिटेड	प्रथम लेखे प्राप्त नहीं हुए											
55	मध्य प्रदेश जल निगम मर्यादित	2013-14	2014-15	25	--	(-) 1.82	1.67	(-) 1.31	--	23.18	(-) 3.52	--	61
क्षेत्रानुसार योग		--	--	207.43	667.49	252.70	12952.16	22.29	82.13	5589.61	1476.24	--	3419
योग (क) समस्त क्षेत्रानुसार कार्यशील कम्पनियाँ		--	--	19239.91	35270.25	(-) 28272.24	60759.30	(-) 6330.68	(-) 78.91	28811.74	(-) 2314.36	---	62956
ख. कार्यशील सांविधिक निगम													
कृषि एवं संबद्ध													
1	म.प्र. राज्य वेयर हाउसिंग एण्ड लॉजिस्टिक कॉरपोरेशन	2013-14	2014-15	8.06	174.30	220.42	182.53	46.16	--	584.88	47.26	8.08	1382
क्षेत्रानुसार योग		--	--	8.06	174.30	220.42	182.53	46.16	--	584.88	47.26	8.08	1382
वित्त													
2	म.प्र. वित्त निगम	2014-15	2015-16	371.14	883.09	(-) 208.97	112.48	16.27	(-) 13.30	1105.17	92.41	8.36	185
क्षेत्रानुसार योग		--	--	371.14	883.09	(-) 208.97	112.48	16.27	(-) 13.30	1105.17	92.41	8.36	185
सेवाएं													

क्र. स.	कम्पनी का क्षेत्र तथा नाम	लेखाओं की अवधि	वर्ष जिसमें अंतिम रूप दिया	प्रदत्त पूंजी ¹	वर्ष के अंत में बकाया ऋण	संचित लाभ(+)/हानि(-)	व्यवसाय	निवल लाभ (+) तथा हानि(-)	लेखे के टिप्पणियों का प्रभाव ²	नियोजित पूंजी ³	नियोजित पूंजी पर प्रतिलाभ ⁴	नियोजित पूंजी पर प्रतिलाभ का प्रतिशत	जनशक्ति (कर्मचारियों की संख्या)
(1)	(2)	(3)	(4)	(5)	(6)	(7)	(8)	(9)	(10)	(11)	(12)	(13)	(14)
3	म.प्र. राज्य सड़क परिवहन निगम	2007-08	2008-09	141.81	716.84	(-) 1024.52	210.05	(-) 13.62	--	(-) 144.80	(-) 3.52	--	300
क्षेत्रानुसार योग		--	--	141.81	716.84	(-) 1024.52	210.05	(-) 13.62	--	(-) 144.80	(-) 3.52	--	300
योग (ख) समस्त क्षेत्रानुसार कार्यशील सांविधिक निगम		--	--	521.01	1774.23	(-) 1013.07	505.06	48.81	(-) 13.30	1545.25	136.15	--	1867
महायोग (क+ख)		--	--	19760.92	37044.48	(-) 29285.31	61264.36	(-) 6281.87	(-) 92.21	30356.99	(-) 2178.21	---	64823
ग. अकार्यशील सरकारी कम्पनियाँ													
कृषि एवं सम्बद्ध													
1	म.प्र. लिफ्ट इरिगेशन कॉरपोरेशन लिमिटेड	2003-10	2010-11	5.92	--	(-) 6.33	परिसमापन के अधीन	0.04	--	(-) 0.36	0.04	--	परिसमापन के अधीन
2	म.प्र. राज्य दुग्ध विकास निगम लिमिटेड	2001-02	2002-03	--	--	--	परिसमापन के अधीन	--	--	--	--	--	परिसमापन के अधीन
क्षेत्रानुसार योग		--	--	5.92	--	(-) 6.33	--	0.04	--	(-) 0.36	0.04	--	--
वित्त													
3	म.प्र. फिल्म विकास निगम लिमिटेड	2009-10	2010-11	1.04	--	--	परिसमापन के अधीन	--	--	1.02	--	--	परिसमापन के अधीन
4	म.प्र. पंचायती राज वित्त एवं ग्रामीण विकास निगम लिमिटेड	2005-06	2006-07	0.16	--	0.02	परिसमापन के अधीन	0.03	--	0.16	0.03	--	परिसमापन के अधीन
क्षेत्रानुसार योग		--	--	1.20	--	0.02	--	0.03	--	1.18	0.03	--	--
आधार संरचना													
5	म.प्र. राज्य उद्योग निगम लिमिटेड	2011-12	2014-15	13.14	--	(-) 59.63	0.06	(-) 8.69	--	--	(-) 8.69	--	परिसमापन के अधीन

31 मार्च 2015 को समाप्त वर्ष के लिए सार्वजनिक क्षेत्र के उपक्रमों पर प्रतिवेदन

क्र. स.	कम्पनी का क्षेत्र तथा नाम	लेखाओं की अवधि	वर्ष जिसमें अंतिम रूप दिया	प्रदत्त पूंजी ¹	वर्ष के अंत में बकाया ऋण	संचित लाभ(+)/हानि(-)	व्यवसाय	निवल लाभ (+) तथा हानि(-)	लेखे के टिप्पणियों का प्रभाव ²	नियोजित पूंजी ³	नियोजित पूंजी पर प्रतिलाभ ⁴	नियोजित पूंजी पर प्रतिलाभ का प्रतिशत	जनशक्ति (कर्मचारियों की संख्या)
(1)	(2)	(3)	(4)	(5)	(6)	(7)	(8)	(9)	(10)	(11)	(12)	(13)	(14)
6	म.प्र. राज्य सेतु निर्माण निगम लिमिटेड	1989-90	1993-94	5.00	--	(-) 2.15	परिसमापन के अधीन	(-) 1.13	--	2.87	(-) 1.13	--	परिसमापन के अधीन
क्षेत्रानुसार योग		--	--	18.14	--	--	0.06	(-) 9.82	--	--	(-) 9.82	--	--
निर्माण													
7	ऑप्टेल टेलीकम्युनिकेशन लिमिटेड	2009-10	2010-11	23.97	46.6	(-) 131.76	परिसमापन के अधीन	(-) 29.21	--	(-) 24.48	(-) 27.07	--	परिसमापन के अधीन
8	म.प्र. राज्य वस्त्रोद्योग निगम लिमिटेड	2007-08	2012-13	6.86	87.84	(-) 112.13	0.01	(-) 4.14	--	(-) 17.42	(-) 0.32	--	03
9	म.प्र. विद्युत यंत्र लिमिटेड	--	--	1.50	--	0.04	परिसमापन के अधीन	--	--	1.50	--	--	--
क्षेत्रानुसार योग		--	--	32.33	134.44	(-) 243.85	0.01	(-) 33.35	--	--	(-) 27.39	--	03
योग (ग) क्षेत्रानुसार अकार्यशील सरकारी कम्पनियां		--	--	57.59	134.44	(-) 311.94	0.07	(-) 43.10	--	--	(-) 37.14	--	03
महायोग (क+ख+ग)		--	--	19818.51	37178.92	(-) 29597.25	61264.43	(-) 6324.97	(-) 92.21	30320.28	(-) 2215.35	--	64826

¹प्रदत्त पूंजी में शेयर आवेदन राशि सम्मिलित है।

²लेखे के टिप्पणियों के प्रभाव में संविधिक लेखा परीक्षक तथा सी.ए.जी. की टिप्पणी का प्रभाव सम्मिलित है। तथा (+) लाभ में वृद्धि /हानि में कमी तथा (-) लाभ में कमी/हानि में वृद्धि को इंगित करता है

³नियोजित पूंजी = अंशधारी कोष + दीर्घकालीन ऋण { सांविधिक निगमों के अतिरिक्त, जहाँ नियोजित पूंजी = निवल स्थाई संपत्ति (पूंजीगत कार्य प्रगति सम्मिलित) + कार्यशील पूंजी }

⁴नियोजित पूंजी पर प्रतिलाभ, लाभ एवं हानि-लेखाओं पर लाभ एवं ब्याज जोड़कर आंकलित किया गया है।

परिशिष्ट – 1.2

राज्य सरकार द्वारा सार्वजनिक क्षेत्र के उपक्रम में किया गया निवेश जिनके लेखे लंबित है को दर्शाने वाला विवरण पत्रक

(कड़िका 1.11 में संदर्भित)

(स्तम्भ 4 तथा 6 से 8 में आंकड़े ₹ करोड़ में)

क्र. स.	सार्वजनिक क्षेत्रों की कम्पनी का नाम	वर्ष जिस तक लेखाओं को अंतिम रूप दिया गया है।	अद्यतन अंतिम रूप दिए गए लेखाओं के अनुसार प्रदत्त पूंजी	बकाया वर्ष जिसमें निवेश प्राप्त हुआ	उन वर्षों के दौरान, जिनके लेखे बकाया है, राज्य सरकार द्वारा किया गया निवेश		
					समता पूंजी	ऋण	अनुदान
(1)	(2)	(3)	(4)	(5)	(6)	(7)	(8)
क.	कार्यशील सरकारी कम्पनियाँ						
1	म.प्र. राज्य वन विकास निगम लिमिटेड, भोपाल	2013-14	39.32	2014-15	--	--	39.39
2	म.प्र. औद्योगिक केन्द्र विकास निगम लिमिटेड, इन्दौर	2013-14	3.40	2014-15	--	--	34.11
3	म.प्र. औद्योगिक केन्द्र विकास निगम लिमिटेड (सागर)	2013-14	4.00	2014-15	--	--	2.50
4	म.प्र. पिछड़ा वर्ग तथा अल्पसंख्यक वित्त एवं विकास निगम लिमिटेड, भोपाल	2008-09	7.55	2013-14 तक	2.60	--	1.44
				2014-15	0.50	--	0.50
5	म.प्र. आदिवासी वित्त एवं विकास निगम लिमिटेड, भोपाल	2003-04	18.36	2013-14 तक	6.33	--	14.80
				2014-15	--	--	3.50
6	म.प्र. राज्य औद्योगिक विकास निगम लिमिटेड	2012-13	81.09	2013-14	--	50.00	--
				2014-15	--	50.00	--
7	म.प्र. पुलिस गृह निर्माण निगम लिमिटेड	2013-14	4.58	2014-15	--	27.50	--
8	म.प्र. पूर्व क्षेत्र विद्युत वितरण कम्पनी लिमिटेड	2013-14	1598.08	2014-15	48.6	1315.11	56.5
9	म.प्र. पश्चिम क्षेत्र विद्युत वितरण कम्पनी लिमिटेड	2013-14	1945.38	2014-15	120.00	276.52	129.21
10	म.प्र. मध्य क्षेत्र विद्युत वितरण कम्पनी लिमिटेड	2013-14	1841.73	2014-15	76.50	178.50	78.57
11	म.प्र. ट्रेड एण्ड इनवेस्टमेन्ट फेसिलिटेशन कॉरपोरेशन लिमिटेड	2013-14	0.80	2014-15	--	--	3.50
12	म.प्र. राज्य पर्यटन विकास निगम, भोपाल	2012-13	24.97	2013-14	--	--	51.50
				2014-15	--	--	47.84
13	मध्य प्रदेश जल निगम मर्यादित	2013-14	25.00	2014-15	15.00	--	--
योग (क)	कार्यशील कम्पनियाँ		5594.26	--	269.53	1897.63	463.36
(ख)	कार्यशील सांविधिक निगम						
-		-	-	-	--	--	--
	योग (ख) कार्यशील सांविधिक निगम		--	--	--	--	--
	महायोग (क+ख)		5594.26		269.53	1897.63	463.36

परिशिष्ट 2.1.1

स्थापित क्षमता (ताप व जल) तथा वित्तीय विवरण दिखाता पत्रक

(कड़िका 2.1.1 में संदर्भित)

अ. स्थापित ताप क्षमता व क्रियाशीलता का केन्द्रवार व इकाई वार विवरण

क्र.	इकाई	मेगा वाट	क्रियाशील दिनांक	अभियुक्तियाँ
1. अमरकंटक ताप विद्युत केन्द्र, चचई				
1	I	120	11-09-1977	यह इकाई टरबाइन में हुई भीषण दुर्घटना के कारण 12.01.2015 से बंद है व उत्पादन नहीं कर रही है।
2	II	120	31-03-1978	यह इकाई टरबाइन में अत्यधिक कंपन के कारण 30.04.2014 से बंद है व उत्पादन नहीं कर रही है।
3	III	210	09-09-2008	-
कुल		450		
2. संजय गांधी ताप विद्युत केन्द्र, बीरसिंहपुर				
1	I	210	07-10-1993	-
2	II	210	26-05-1994	-
3	III	210	01.09.1999	-
4	IV	210	01-04-2000	-
5	V	500	28.08.2008	-
कुल		1340		
3. सतपुडा ताप विद्युत केन्द्र, सारणी				
1	I	62.5	6-10-1967	7-1-2014 को बंद
2	II	62.5	21-03-1968	5-12-13 को बंद
3	III	62.5	14-05-1968	1-10-12 को बंद
4	IV	62.5	10-07-1968	5-12-13 को बंद
5	V	62.5	21-03-1970	1-2-13 को बंद
6	VI	200	27-06-1979	-
7	VII	210	20-09-1980	-
8	VIII	210	25-01-1983	-
9	IX	210	27-02-1984	-
10	X	250	18-08-2013	-
11	XI	250	16-03-2014	-
कुल		1642.50		
4. श्री सिंगाजी ताप विद्युत परियोजना, खंडवा				
1	I	600	01-02-2014	
2	II	600	28-12-2014	
कुल		1200		
कुल योग मेगावाट		4632.50		
(-) निष्क्रिय क्षमता मेगावाट		312.50		
शुद्ध ताप उत्पादन मेगावाट		4,320.00		

ब. स्थापित जल क्षमता व क्रियाशीलन का केन्द्रवार व इकाई वार विवरण –

स. क्र.	इकाई	मेगावाट	इकाई बंद होने की तिथि	टिप्पणी
I गांधी सागर				
1	I	23	19.11.1960	
2	II	23	19.11.1960	
3	III	23	19.11.1960	
4	IV	23	16.08.1963	
5	V	23	03.11.1966	
कुल		115		
II पेच				
1	I	80	09.09.1986	
2	II	80	09.03.1987	
कुल		160		
III बरगी				
1	I	45	03.06.1988	
2	II	45	29.11.1988	
कुल		90		
IV बाण सागर टोन्स				
1	I	105	03.08.1992	
2	II	105	30.08.1992	
3	III	105	30.08.1992	
कुल		315		
V टोन्स फेस II				
1	I	15	28.08.2002	
2	II	15	01.09.2002	
कुल		30		
V टोन्स फेस III				
1	I	20	18.07.2001	
2	II	20	26.08.2001	
3	III	20	02.09.2002	
कुल		60		
V टोन्स फेस IV				
1	I	10	20.08.2006	
2	II	10	30.08.2006	
कुल		20		
VI मड़ी खेड़ा				
1	I	20	28.08.2006	
2	II	20	09.09.2006	
3	III	20	19.08.2007	
कुल		60		
VII बीरसिंहपुर				
1	I	20	01.11.1991	
कुल		20		
VIII राजघाट				
1	I	15	15.10.1999	
2	II	15	29.09.1999	
3	III	15	03.11.1999	
कुल		45		
जल क्षमता का कुल योग (मेगावाट में)		915		

स. म. प्र. प. ज. क. लि. द्वारा वर्ष 2010-11 से 2014-15 के दौरान प्राप्त राजस्व, वहित लागत एवं लाभ/हानि (₹ करोड़ में) का विवरण दिखाता पत्रक

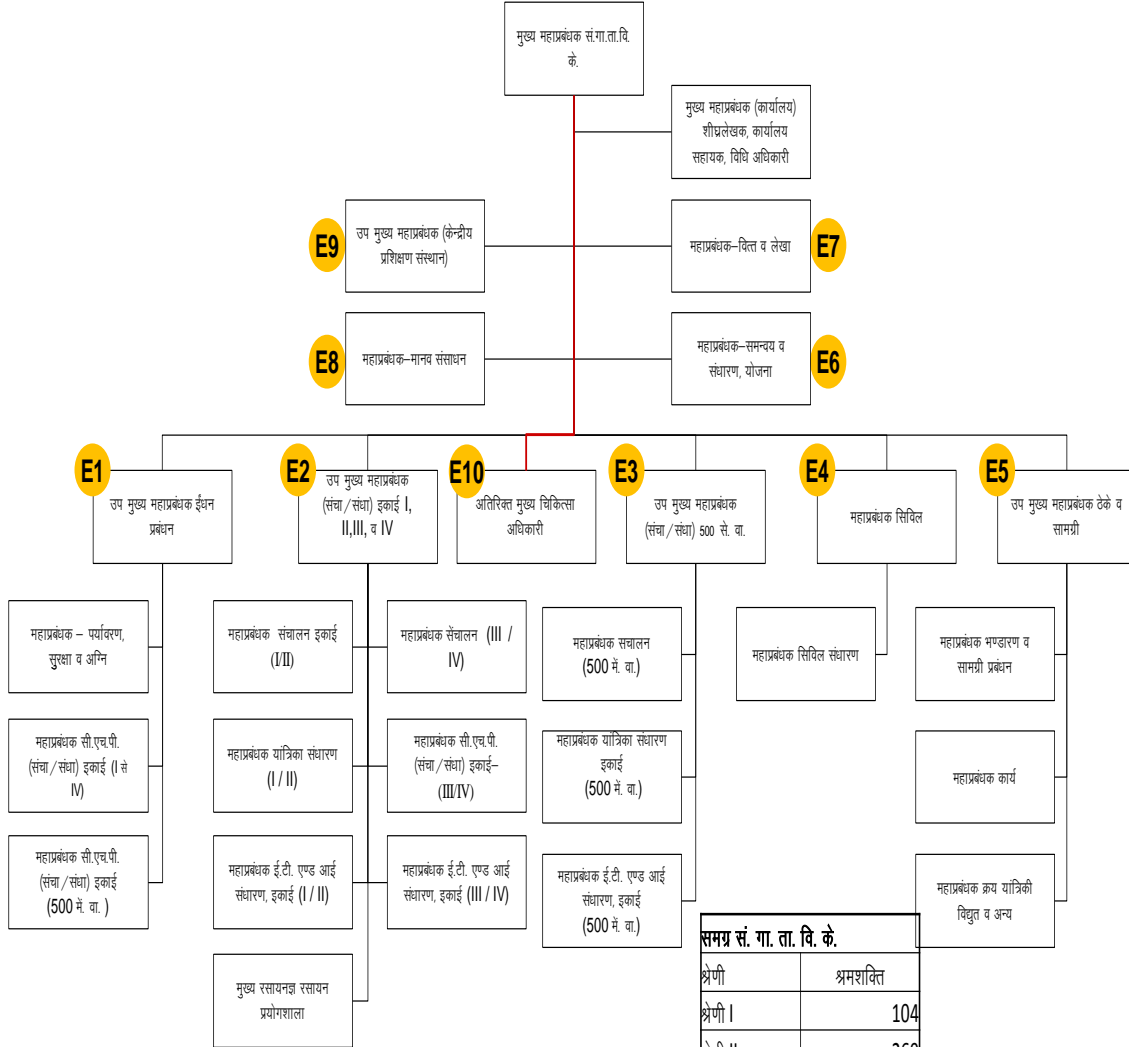
वर्ष	प्राप्त राजस्व	वहन की गई लागत	वहन हानि
2010-11	3662.09	3859.62	197.53
2011-12	4885.10	4935.93	50.83
2012-13	5386.13	5396.46	10.33
2013-14	5544.96	5930.70	385.74
2014-15	6337.28	7438.06	1100.78
कुल	25,815.56	27,560.77	1,745.21

परिशिष्ट – 2.1.2

(संजय गांधी ताप विद्युत केन्द्र का संगठनात्मक ढाँचा)

(कांडिका 2.1.2 में संदर्भित)

संजय गांधी ताप विद्युत केन्द्र का संगठनात्मक ढाँचा



- 01 कार्यालय सहायक व 01 शीघ्रलेखक प्रत्येक महाप्रबंधक के साथ संलग्न रहेगा।
- 01 कार्यालय सहायक प्रत्येक उप महाप्रबंधक के साथ संलग्न रहेगा, किसी बदलाव की स्थिति में कारण दर्शाया गया है।
- 01 प्रबंधक प्रत्येक महाप्रबंधक/उप मुख्य प्रबंधक के साथ संलग्न रहेगा।
- भविष्य में किसी विस्तार की स्थिति में एक उप मुख्य महाप्रबंधक (संचा/संचा) के अतिरिक्त पद पर विचार संभव है।

परिशिष्ट 2.1.3

2010-11 से 2014-15 के दौरान उत्पादन लक्ष्य व संजय गांधी ताप विद्युत केन्द्र द्वारा उत्पादित वास्तविक ऊर्जा के विवरण को दर्शाता पत्रक
(कड़िका 2.1.6 में संदर्भित)

(मि.यु. में)

वर्ष	लक्ष्य			म. प्र. पा. ज. के. लि.	उत्पादन			कमी		
	संजय गांधी ताप विद्युत केन्द्र				संजय गांधी ताप विद्युत केन्द्र			संजय गांधी ताप विद्युत केन्द्र		
	वि. गृ. I	वि. गृ. II	वि. गृ. III		वि. गृ. I	वि. गृ. II	वि. गृ. III	वि. गृ. I	वि. गृ. II	वि. गृ. III
2010-11	2058	3553	3553	16715	1910.8	2144.93	3665.85	147.2	1408.07	-112.85
2011-12	2100	2325	3755	18345	2037.7	2499	3726.47	62.3	-174	28.53
2012-13	2771	2944	3727	19575	2602.07	2532.46	3495.14	168.93	411.54	231.86
2013-14	2513	2556	3769	19339	2296.13	2012.73	3643.98	216.87	543.27	125.02
2014-15	2706	2274	3479	19582	1779.48	1827.49	3215.78	926.52	446.51	263.22
	12148	13652	18283		10626.18	11016.61	17747.22	1521.82	2635.39	535.78
कुल	44083.000				39390.010			4692.990		

परिशिष्ट 2.1.4

2010-11 से 2014-15 के दौरान स्टेशन हीट रेट (एस. एच. आर.) व वि. गृ. I द्वारा कोयले के उपभोग तथा वहन की गई लागत के आधिक्य के विवरण को दर्शाता पत्रक
(कड़िका 2.1.10 में संदर्भित)

स. क्र.	1	2	3	4	5	6	7	8	9	10	11	12	13
वर्ष	उत्पादित ऊर्जा (एम.यू.)	एस. एच. आर. हेतु म. प्र. वि. नि. आ. के मानक (कि. कैल. /यूनिट)	वास्तविक एस. एच. आर. (कि. कैल./यूनिट)	अधिक ताप उपभोग (कि. कैल. /यूनिट)	कोयले की कैलोरिफिक वैल्यू (कि. कैल. /यूनिट)	अधिक ताप हेतु अधिक कोयले के उपभोग की मात्रा (कि. कैल. /यूनिट) (4/5)	वर्ष के दौरान अधिक एस. एच. आर. के कारण अधिक कोयला खपत (एम. टी.) (1x6x1000)	कोयले का मूल्य प्रति एम. टी. (₹)	वहन की गई कुल अधिक लागत (₹) (7x8)	अधिक एस. एच. आर. प्रयोग (प्रतिशत में) (4/2) x 100	म. प्र. वि. आ. के . एस. एच. आर. लक्ष्य के अनुसार वांछित ताप दक्षता (प्रतिशत)	विद्युत गृह की वास्तविक ताप दक्षता (प्रतिशत)	विद्युत गृह की ताप दक्षता में गिरावट (प्रतिशत)
2010-11	1910.842	2700	2889.67	189.67	3698.00	0.051	98006.869	2015.86	197568127	7.025	31.85	29.76	2.09
2011-12	2037.696	2650	2973.71	323.71	3892.00	0.083	169481.648	3648.50	618353791	12.215	32.45	28.92	3.53
2012-13	2602.070	2600	3050.30	450.30	3955.67	0.114	296210.786	4009.15	1187553472	17.319	33.08	28.19	4.89
2013-14	2296.128	2600	3047.60	447.60	3831.92	0.117	268206.772	3670.95	984573649	17.215	33.08	28.22	4.86
2014-15	1779.483	2600	3029.05	429.05	3628.92	0.118	210389.642	3670.95	772329857	16.502	33.08	28.39	4.69
कुल							1042293.588		3760379076				

परिशिष्ट 2.1.5
2010-11 से 2014-15 के दौरान वि. गृ. I में ईंधन तेल उपभोग के विवरण को दर्शाता पत्रक
(कड़िका 2.1.11 में संदर्भित)

वर्ष	उत्पादन (एम. यू.)	म. प्र. वि. नि. आ. के अनुसार ईंधन तेल उपभोग मानक (मि.ली./ यूनिट) तेल उपभोग (कि.ली.)	वास्तविक तेल उपभोग (कि. ली.)	अधिक तेल उपभोग (कि. ली.)	औसत तेल मूल्य (प्रति कि. ली.)	औसत तेल मूल्य (प्रति कि. ली.)	कुल लागत (₹)
2010-11	1910.8	1.15	2197.42	5710.000	3512.580	32845.88	115373781
2011-12	2037.7	1.15	2343.36	5096.000	2752.650	43591.05	119990904
2012-13	2602.07	1.15	2992.38	4687.000	1694.620	50256.03	85164874
2013-14	2296.128	1.15	2640.55	3134.600	494.050	56817.46	28070666
2014-15	1779.483	1.15	2046.41	3166.000	1119.590	60430.2	67657048
कुल अधिक तेल उपभोग (किलो लीटर में)							9,573.49
अधिक तेल उपभोग के कारण वहन किया गया अधिक परिहार्य खर्च							41,62,57,272

परिशिष्ट –2.1.6

2010–11 से 2014–15 के दौरान वि. गृ.- I में अधिक सहायक ऊर्जा उपभोग दर्शाता पत्रक
(कड़िका 2.1.12 में संदर्भित)

क्र.	विवरण	2010-11	2011-12	2012-13	2013-14	2014-15	
		वि. गृ. -I	वि. गृ. -I	वि. गृ. -I	वि. गृ. -I	वि. गृ. -I	
1	उत्पादित ऊर्जा (एम. यू.)	1910.84	2037.7	2602.09	2296.13	1779.483	
2	वास्तविक सहायक ऊर्जा खपत (एम. यू.)	218.834	207.667	257.1	232.229	192.586	
3	वास्तविक सहायक ऊर्जा खपत (%)	11.45	10.19	9.88	10.11	10.82	
4	सहायक ऊर्जा खपत हेतु म. प्र. वि. नि. आ. के मानक (%)	8.25	8.00	8.00	9.00	9.00	
5	अधिक सहायक ऊर्जा खपत (%)	3.20	2.19	1.88	1.11	1.82	
6	अधिक सहायक ऊर्जा खपत (एम. यू.)	61.190	44.651	48.933	25.577	32.433	
7	सेन्ट आउट आधार पर प्रति यूनिट उत्पादन लागत (₹)	1.91	3.13	3.52	3.26	3.79	
8	अधिक सहायक ऊर्जा खपत का मूल्य (₹)	116872900	139757630	172244160	83381020	122921070	
9	कुल (₹)						635176780

परिशिष्ट 2.1.7

2010-11 से 2014-15 के दौरान विद्युत गृह I में तल व फलाई राख में अधजले, कोयले की अधिक मात्रा के कारण हुई कोयला हानि को दर्शाता पत्रक
(कड़िका 2.1.14 में संदर्भित)

वर्ष	माह	उत्पादित राख की मात्रा (एम.टी.)		तल राख में अधजले कोयले का औसत (प्रतिशत)	फलाई राख में अधजले कोयले का औसत (प्रतिशत)	राख में अधिकतम सीमा से अधिक अधजले कोयले की मात्रा (एम.टी.) (तल राख में 4 प्रतिशत एवं फलाई राख में 1 प्रतिशत)			कोयला मूल्य प्रति (एम.टी.)	कोयला हानि का कुल मूल्य (₹)
		तल राख	फलाई राख			तल राख में कोयले की मात्रा (एम. टी.)	फलाई राख में कोयले की मात्रा (एम. टी.)	कुल कोयला (एम. टी.)		
2010-11	अप्रैल	18378	61259	11.5	2.33	1378.350	811.682	2190.032	2015.80	4414666.00
	मई	18838	62794	7.8	1.275	715.844	0.000	715.844	2015.80	1442998.34
	जून	16465	54883	12.125	2.6	1337.781	878.128	2215.909	2015.80	4466829.87
	जुलाई	16296	54320	10.825	1.85	1112.202	461.720	1573.922	2015.80	3172711.97
	अगस्त	8199	40996	13.80	2.25	803.502	512.450	1315.952	2015.80	2652696.04
	सितम्बर	3955	19776	18.80	2.95	585.340	385.632	970.972	2015.80	1957285.36
	अक्टूबर	4197	20985	13.30	2.05	390.321	220.343	610.664	2015.80	1230975.48
	नवम्बर	13068	43561	11.4	1.45	967.032	0.000	967.032	2015.80	1949343.11
	दिसम्बर	19777	65923	13.1	1.475	1799.707	0.000	1799.707	2015.80	3627849.37
	जनवरी	23588	78626	9.9	1.35	1391.692	0.000	1391.692	2015.80	2805372.73
	फरवरी	20354	67845	10.2	1.175	1261.948	0.000	1261.948	2015.80	2543834.78
	मार्च	22459	74862	10.325	1.275	1420.532	0.000	1420.532	2015.80	2863507.90
	कुल	185574	645830			13164.251	3269.954	16434.205		33128070.94
2011-12	अप्रैल	12450	62251	12.7	2.25	1083.150	778.138	1861.288	3648.50	6790907.44
	मई	13065	65324	12.475	1.925	1107.259	604.247	1711.506	3648.50	6244428.73
	जून	16774	55913	11.175	1.775	1203.535	433.326	1636.860	3648.50	5972084.62
	जुलाई	8755	43776	12.10	2.025	709.155	448.704	1157.859	3648.50	4224448.56
	अगस्त	3949	34855	11.73	1.93	305.060	322.409	627.469	3648.50	2289320.65
	सितम्बर	2918	24566	10.95	1.75	202.801	184.245	387.046	3648.50	1412137.33
	अक्टूबर	1687	7334	7.60	1.50	60.732	0.000	60.732	3648.50	221580.70
	नवम्बर	9762	48959	5.975	1.35	192.800	171.357	364.156	3648.50	1328623.17

	दिसम्बर	17626	70502	6.28	1.375	400.992	264.383	665.374	3648.50	2427617.04
	जनवरी	14262	57049	6.5	1.225	356.550	0.000	356.550	3648.50	1300872.68
	फरवरी	12794	56862	6.825	1.525	361.431	298.526	659.956	3648.50	2407849.47
	मार्च	18328	63199	7.45	1.85	632.316	537.192	1169.508	3648.50	4266948.11
	कुल	132370	590590			6615.779	4042.524	10658.303		38886818.50
2012-13	अप्रैल	19495	68165	8.7	3.075	916.265	1414.424	2330.689	4009.15	9344080.80
	मई	16465	66075	8.5	1.6	740.925	396.450	1137.375	4009.15	4559906.98
	जून	21326	69018	6.95	1.5	629.117	345.090	974.207	4009.15	3905741.99
	जुलाई	13627	53512	8.975	2.2	677.943	642.144	1320.087	4009.15	5292427.80
	अगस्त	6940	45835	14.175	2.1	706.145	504.185	1210.330	4009.15	4852394.52
	सितम्बर	9455	43373	13.05	1.525	855.678	227.708	1083.386	4009.15	4343455.98
	अक्टूबर	18308	59055	6.5	1.88	457.700	516.731	974.431	4009.15	3906641.05
	नवम्बर	18499	61476	10.1	1.525	1128.439	322.749	1451.188	4009.15	5818030.37
	दिसम्बर	21448	71492	9	2.45	1072.400	1036.634	2109.034	4009.15	8455433.66
	जनवरी	18411	68189	9.675	2.675	1044.824	1142.166	2186.990	4009.15	8767970.96
	फरवरी	15209	54493	11.15	2.825	1087.444	994.497	2081.941	4009.15	8346812.76
	मार्च	24307	65873	7.5	2.6	850.745	1053.968	1904.713	4009.15	7636280.12
	कुल	203490	726556			10167.625	8596.746	18764.371		75229176.99
2013-14	अप्रैल	17841	66844	7.825	2.15	682.418	768.706	1451.124	3670.95	5327004.57
	मई	31988	77322	9.2	1.7	1663.376	541.254	2204.630	3670.95	8093086.50
	जून	17678	50455	9.475	1.925	967.871	466.709	1434.579	3670.95	5266268.70
	जुलाई	9752	37508	8.675	1.975	455.906	365.703	821.609	3670.95	3016085.56
	अगस्त	11304	35853	10.63	2.20	748.890	430.236	1179.126	3670.95	4328512.59
	सितम्बर	14294	55359	9.225	2.40	746.862	775.026	1521.888	3670.95	5586772.92
	अक्टूबर	11409	38092	9.775	3.375	658.870	904.685	1563.555	3670.95	5739731.31
	नवम्बर	20537	59252	11.825	3.05	1607.020	1214.666	2821.686	3670.95	10358269.14
	दिसम्बर	19677	64537	7.15	3.1	619.826	1355.277	1975.103	3670.95	7250502.52
	जनवरी	16823	64631	7.95	2.475	664.509	953.307	1617.816	3670.95	5938920.73
	फरवरी	16971	62096	5.15	2.60	195.167	993.536	1188.703	3670.95	4363667.44
	मार्च	22377	73439	6.98	2.35	665.716	991.427	1657.142	3670.95	6083286.34

31 मार्च 2015 समाप्त वर्ष के लिए सार्वजनिक क्षेत्र के उपक्रमों पर प्रतिवेदन

	कुल	210651	685388			9676.429	9760.532	19436.960		71352108.31
2014-15	अप्रैल	18507	53736	6.85	2.15	527.450	617.964	1145.414	4048.00	4636633.85
	मई	28485	71833	7.625	2.325	1032.581	951.787	1984.369	4048.00	8032723.69
	जून	15752	49786	8.775	2.175	752.158	584.986	1337.144	4048.00	5412756.89
	जुलाई	17745	62636	9.225	2.175	927.176	735.973	1663.149	4048.00	6732428.16
	अगस्त	7636	18051	5.6	1.5	122.176	90.255	212.431	4048.00	859920.69
	सितम्बर	7716	19619	6.325	1.55	179.397	107.905	287.302	4048.00	1162996.47
	अक्टूबर	22748	56001	6.725	2	619.883	560.010	1179.893	4048.00	4776206.86
	नवम्बर	15409	51364	5.525	1.775	234.987	398.071	633.058	4048.00	2562619.80
	दिसम्बर	18045	58683	7.1	2.025	559.395	601.501	1160.896	4048.00	4699306.00
	जनवरी	13397	40172	8.4	1.34	589.468	136.585	726.053	4048.00	2939061.73
	फरवरी	20722	58953	11.625	2.875	1580.053	1105.369	2685.421	4048.00	10870585.22
	मार्च	15680	44712	9.05	2.225	791.840	547.722	1339.562	4048.00	5422546.98
	कुल	201842	585546		58107786.33	7916.564	6438.127	14354.690		58107786.33
सकल योग								79648.529		276703961.077

परिशिष्ट 2.1.8
2010-11 से 2014-15 के दौरान कोयला मिलों की बहुधा खराबियों के कारण वि. गृ. I में हुई उत्पादन हानि
के सारांश को दर्शाता पत्रक
(कड़िका 2.1.16 में संदर्भित)

वर्ष	उत्पादन हानि (एम. यू. में)			सेन्ट आधार पर उत्पादन लागत (प्रति यूनिट)	योग (₹)
	इकाई 1	इकाई 2	योग		
2010-11	74.337	67.433	141.77	1.91	270780700
2011-12	52.437	44.323	96.76	3.13	302858800
2012-13	81.796	97.444	179.24	3.52	630924800
2013-14	56.427	82.895	139.322	3.26	454189720
2014-15	45.192	56.692	101.884	3.79	386140360
कुल	310.189	348.787	658.976		2044894380
2010-11 से 2014-15 के दौरान कोयला मिलों के खराब प्रदर्शन के कारण वि. गृ. I में अधिक ईंधन तेल के उपभोग के विवरण को दर्शाता पत्रक					
वर्ष	एच.एफ.ओ.	एल.डी.ओ.	योग	मूल्य प्रति कि. ली.	योग (₹)
2010-11	1255.6	142	1397.6	32845.88	45905401.89
2011-12	548.6	0	548.6	43591.05	23914050.03
2012-13	888.9	0	888.9	50256.03	44672585.07
2013-14	83.9	0	83.9	56817.46	4766984.894
2014-15	152.2	23.7	175.9	60430.2	10629672.18
कुल	2929.2	165.7	3094.9		129888694.1

नोट : एच.एफ.ओ. : हैवी फ्यूल ऑयल
 एल. डी. ओ. : लाइट डीजल ऑयल

परिशिष्ट 2.1.9

2010-11 से 2014-15 के दौरान तीनो विद्युत गृह में नियंत्रित करने योग्य कारणों से हुई उत्पादन हानि का विवरण दर्शाता पत्रक

(कांडिका 2.1.20, 2.1.30 व 2.1.41 में संदर्भित)

वर्ष	विद्युत गृह (वि. गृ.)			कुल
	वि. गृ. I	वि. गृ. II	वि. गृ. III	
2010-11	1052.076	576.596	186.279	1814.951
2011-12	704.891	573.016	245.441	1523.348
2012-13	658.571	679.94	67.13	1405.641
2013-14	433.02	493.843	26.538	953.401
2014-15	604.964	544.351	270.721	1420.036
Total	3453.522	2867.746	796.109	
उत्पादन हानि का कुल योग (एम. यू.)				7117.377
(-) 2010-11 से 2014-15 के दौरान वर्षा काल (जुलाई से सितम्बर) से प्राप्त खराब कोयले के कारण हुई आंशिक हानि				298.19
कुल आंशिक उत्पादन हानि				6819.187

परिशिष्ट 2.1.10

2010-11 से 2014-15 के दौरान स्टेशन हीट रेट (एस.एच.आर.) एवं वि.गु. II में अधिक कोयला उपभोग व अधिक वहन की गई लागत के विवरण को दिखाता पत्रक
(कांडिका 2.1.23 में संदर्भित)

स. क्र.	1	2	3	4	5	6	7	8	9	10	11	12	13
वर्ष	उत्पादित ऊर्जा (एम.यू.)	एस. एच. आर. हेतु म. प्र. वि. नि. आ. के मानक (कि. कैल. /यूनिट)	वास्तविक एस. एच. आर. (कि. कैल./यूनिट)	अधिक ताप उपभोग (कि. कैल. /यूनिट)	कोयले की कैलोरिफिक वैल्यू (कि. कैल. /यूनिट)	अधिक ताप हेतु अधिक कोयले के उपभोग की मात्रा (कि. कैल./यूनिट) (4/5)	वर्ष के दौरान अधिक एस. एच. आर. के कारण अधिक कोयला खपत (एम. टी.) (1x6x1000)	कोयले का मूल्य प्रति एम. टी. (₹)	वहन की गई कुल अधिक लागत (₹) (7x8)	अधिक एस. एच. आर. प्रयोग (प्रतिशत में) (4x2) x 100	म. प्र. वि.नि. आ. के . एस. एच. आर. लक्ष्य के अनुसार वांछित ताप दक्षता (प्रतिशत)	विद्युत गृह की वास्तविक ताप दक्षता (प्रतिशत)	विद्युत गृह की ताप दक्षता में गिरावट (11-12)
2010-11	2144.929	2700	2744.18	44.18	3688.00	0.012	25694.947	2015.86	51797415	1.636	31.81	31.34	0.47
2011-12	2499.001	2650	2712.37	62.37	3978.00	0.016	39181.170	3648.50	142952497	2.354	32.45	31.71	0.74
2012-13	2532.456	2600	2721.20	121.20	3950.87	0.031	77687.595	4009.15	311461223	4.662	33.08	31.60	1.48
2013-14	2012.734	2600	3054.60	454.60	3824.92	0.119	239217.781	3670.95	878156515	17.485	33.08	28.15	4.93
2014-15	1827.494	2600	3347.61	747.61	3636.25	0.206	375731.259	3670.95	1379290664	28.754	33.08	25.69	7.39
कुल							757512.751		2763658313				

परिशिष्ट 2.1.11

2010-11 से 2014-15 के दौरान वि. गू. II में ईंधन तेल उपभोग के विवरण को दर्शाता पत्रक
(कंडिका 2.1.24 में संदर्भित)

वर्ष	उत्पादन (एम. यू.)	म. प्र. वि. नि. आ. के अनुसार ईंधन तेल उपभोग मानक (मि.ली./ यूनिट) तेल उपभोग (कि.ली.)	वास्तविक तेल उपभोग (कि. ली.)	अधिक तेल उपभोग (कि. ली.)	औसत तेल मूल्य (प्रति कि. ली.)	औसत तेल मूल्य (प्रति कि. ली.)	कुल लागत (₹)
2010-11	2144.929	1.00	2144.929	3489.580	1344.651	32845.88	44166245
2011-12	2499.001	1.00	2499.001	5048.520	2549.519	43591.05	111136210
2012-13	2532.456	1.00	2532.4563	4727.000	2194.544	50256.03	110289069
2013-14	2012.734	1.15	2274.38942	2986.400	712.011	56817.46	40454634
2014-15	1827.494	1.00	1827.49442	3297.140	1469.646	60430.2	88811002
कुल अधिक तेल उपभोग (किलो लीटर में)							8,270.37
अधिक तेल उपभोग के कारण वहन किया गया अधिक परिहार्य खर्च							39,48,57,160

परिशिष्ट -2.1.12
2010-11 से 2014-15 के दौरान वि. गृ.- II में अधिक सहायक ऊर्जा उपभोग दर्शाता पत्रक
(कंडिका 2.1.25 संदर्भित)

क्र. सं.	विवरण	2010-11	2011-12	2012-13	2013-14	2014-15	
		वि. गृ. -II	वि. गृ. -II	वि. गृ. -II	वि. गृ. -II	वि. गृ. -II	
1	उत्पादित ऊर्जा (एम. यू.)	2144.929	2499.001	2532.456	2012.734	1827.494	
2	वास्तविक सहायक ऊर्जा खपत (एम. यू.)	218.834	251.655	264.633	229.469	214.948	
3	वास्तविक सहायक ऊर्जा खपत (%)	10.20	10.07	10.45	11.40	11.76	
4	सहायक ऊर्जा खपत हेतु म. प्र. वि. नि. आ. के मानक (%)	8.25	8	8	9	9	
5	अधिक सहायक ऊर्जा खपत (%)	1.95	2.07	2.45	2.40	2.76	
6	अधिक सहायक ऊर्जा खपत (एम. यू.)	41.877	51.735	62.037	48.323	50.474	
7	सेन्ट आउट आधार पर प्रति यूनिट उत्पादन लागत (₹)	1.91	3.13	3.52	3.26	3.79	
8	अधिक सहायक ऊर्जा खपत का मूल्य (₹)	79985070	161930550	218370240	157532980	191296460	
9	कुल (₹)						809115300

परिशिष्ट 2.1.13

2010-11 से 2014-15 के दौरान विद्युत गृह II में तल व फलाई राख में अधजले, कोयले की अधिक मात्रा के कारण हुई कोयला हानि को दर्शाता पत्रक
(कड़िका 2.1.26 में संदर्भित)

वर्ष	माह	उत्पादित राख की मात्रा (एम.टी.)		तल राख में अधजले कोयले का औसत प्रतिशत	फलाई राख में अधजले कोयले का औसत प्रतिशत	राख में अधिकतम सीमा से अधिक अधजले कोयले की मात्रा (एम.टी.) (तल राख में 4% एवं फलाई राख में 1%)			कोयला मूल्य प्रति (एम. टी.)	कोयला हानि का कुल मूल्य (₹)
		तल राख	फलाई राख			तल राख में कोयले की मात्रा (एम. टी.)	फलाई राख में कोयले की मात्रा (एम. टी.)	कुल कोयला (एम. टी.)		
2010-11	अप्रैल	24223	80744	4.725	1.43	175.617	343.162	518.779	2015.80	1045754.20
	मई	24497	81656	3.35	0.675	0.000	0.000	0.000	2015.80	0.00
	जून	17934	59781	5.825	0.7	327.296	0.000	327.296	2015.80	659762.27
	जुलाई	5763	19211	6.675	0.825	154.160	0.000	154.160	2015.80	310756.23
	अगस्त	5062	25311	8.85	1.40	245.507	101.244	346.751	2015.80	698980.67
	सितम्बर	4577	22887	4.55	0.90	25.174	0.000	25.174	2015.80	50744.74
	अक्टूबर	7271	36356	4.30	0.75	21.813	0.000	21.813	2015.80	43970.65
	नवम्बर	16495	54984	3.825	0.75	0.000	0.000	0.000	2015.80	0.00
	दिसम्बर	22289	74298	3.3	0.65	0.000	0.000	0.000	2015.80	0.00
	जनवरी	25214	84047	3.65	0.675	0.000	0.000	0.000	2015.80	0.00
	फरवरी	23870	79566	3.95	0.675	0.000	0.000	0.000	2015.80	0.00
	मार्च	21621	72071	3.65	0.625	0.000	0.000	0.000	2015.80	0.00
		कुल	198816	690912			949.566	444.406	1393.972	
2011-12	अप्रैल	14248	71240	4.7	0.725	99.736	0.000	99.736	3648.50	363886.80
	मई	8131	40665	4.9	1.125	73.179	50.831	124.010	3648.50	452451.40
	जून	18189	60630	3.925	1.175	0.000	106.103	106.103	3648.50	387114.97
	जुलाई	11226	56130	3.78	0.85	0.000	0.000	0.000	3648.50	0.00
	अगस्त	3519	31058	4.25	0.85	8.798	0.000	8.798	3648.50	32097.68

	सितम्बर	5394	45407	4.95	0.925	51.243	0.000	51.243	3648.50	186960.09
	अक्टूबर	16803	73055	4.63	0.88	105.019	0.000	105.019	3648.50	383160.91
	नवम्बर	11890	59448	4.475	1	56.478	0.000	56.478	3648.50	206058.16
	दिसम्बर	17224	68895	4.25	0.925	43.060	0.000	43.060	3648.50	157104.41
	जनवरी	15764	63054	4.825	0.925	130.053	0.000	130.053	3648.50	474498.37
	फरवरी	13788	61278	5.35	1.075	186.138	45.959	232.097	3648.50	846804.08
	मार्च	19958	68820	6.3	1.475	459.034	326.895	785.929	3648.50	2867461.96
	कुल	156134	699680			1212.737	529.787	1742.524		6357598.81
2012-13	अप्रैल	16924	59174	6.15	1.7	363.866	414.218	778.084	4009.15	3119455.47
	मई	15353	61610	5.525	0.825	234.133	0.000	234.133	4009.15	938675.32
	जून	18476	59792	5.275	0.975	235.569	0.000	235.569	4009.15	944431.46
	जुलाई	8916	35014	9.225	1.6	465.861	210.084	675.945	4009.15	2709964.90
	अगस्त	7394	48834	12.225	2.15	608.157	561.591	1169.748	4009.15	4689693.19
	सितम्बर	13200	60549	11.275	1.875	960.300	529.804	1490.104	4009.15	5974049.45
	अक्टूबर	20013	64555	9.325	1.43	1065.692	274.359	1340.051	4009.15	5372465.47
	नवम्बर	18346	60967	8.275	1.15	784.292	91.450	875.742	4009.15	3510981.04
	दिसम्बर	18744	62479	8.575	1.95	857.538	593.551	1451.089	4009.15	5817631.46
	जनवरी	17354	64273	8.725	1.975	819.977	626.662	1446.638	4009.15	5799789.74
	फरवरी	16776	60107	11.05	1.25	1182.708	150.268	1332.976	4009.15	5344098.73
	मार्च	26053	70604	10.55	1.75	1706.472	529.530	2236.002	4009.15	8964465.41
	कुल	197549	707958			9284.564	3981.516	13266.079		53185701.63
2013-14	अप्रैल	19101	71567	10.975	1.825	1332.295	590.428	1922.723	3670.95	7058218.16
	मई	33430	80808	8.275	1.4	1429.133	323.232	1752.365	3670.95	6432842.46
	जून	18230	52030	6.7	1.2	492.210	104.060	596.270	3670.95	2188877.36
	जुलाई	12747	49027	9.475	1.675	697.898	330.932	1028.831	3670.95	3776785.32
	अगस्त	9923	31471	11.50	1.85	744.225	267.504	1011.729	3670.95	3714004.74
	सितम्बर	9700	37567	9.35	1.65	518.950	244.186	763.136	3670.95	2801432.26
	अक्टूबर	4077	13611	15.3	1.475	460.701	64.652	525.353	3670.95	1928545.51
	नवम्बर	11381	32835	5.15	1.55	130.882	180.593	311.474	3670.95	1143405.48

	दिसम्बर	20574	67476	3.825	1.15	0.000	101.214	101.214	3670.95	371551.53
	जनवरी	17210	66117	3.35	1.05	0.000	33.059	33.059	3670.95	121356.10
	फरवरी	16550	60556	6.725	1.40	450.988	242.224	693.212	3670.95	2544744.76
	मार्च	11451	37580	4.50	1.00	57.255	0.000	57.255	3670.95	210180.24
	कुल	184374	600645			6314.536	2482.082	8796.618		32291943.93
2014-15	अप्रैल	15054	43710	6.525	1.38	380.114	163.913	544.026	4048.00	2202217.25
	मई	16518	41655	7.75	2	619.425	416.550	1035.975	4048.00	4193626.80
	जून	16123	50957	6.55	1.2	411.137	101.914	513.051	4048.00	2076828.42
	जुलाई	6905	24372	7.55	1.55	245.128	134.046	379.174	4048.00	1534894.33
	अगस्त	19027	44981	8.7	2.125	894.269	506.036	1400.305	4048.00	5668435.65
	सितम्बर	17307	44006	7.025	1.175	523.537	77.010	600.547	4048.00	2431015.27
	अक्टूबर	24423	60127	5.7	1.3	415.191	180.381	595.572	4048.00	2410875.46
	नवम्बर	20393	67977	6.625	1.275	535.316	186.937	722.253	4048.00	2923680.14
	दिसम्बर	16182	52624	9.25	0.925	849.555	0.000	849.555	4048.00	3438998.64
	जनवरी	18678	56006	4	0.9	0.000	0.000	0.000	4048.00	0.00
	फरवरी	21703	61743	4.1	1.05	21.703	30.872	52.574	4048.00	212821.58
	मार्च	15625	44554	3.95	2.15	0.000	512.371	512.371	4048.00	2074077.81
		कुल	207938	592712			4895.374	2310.030	7205.403	
सकल योग								32404.596		123812684.47

परिशिष्ट 2.1.14

2010-11 से 2014-15 के दौरान कोयला मिलों की बहुधा खराबियों के कारण वि. गृ. II में हुई उत्पादन हानि के सारांश को दर्शाता पत्रक
(कॉडिका 2.1.28 में संदर्भित)

वर्ष	उत्पादन हानि (एम. यू. में)			सेन्ट आधार पर उत्पादन लागत (प्रति यूनिट)	योग (₹)
	इकाई 3	इकाई 4	कुल		
2010-11	69.345	44.055	113.4	1.91	216594000
2011-12	49.745	38.729	88.474	3.13	276923620
2012-13	179.7965	152.4746	332.2711	3.52	1169594272
2013-14	96.448	50.261	146.709	3.26	478271340
2014-15	85.888	49.442	135.33	3.79	512900700
कुल	481.2225	334.9616	816.1841		2654283932
2010-11 से 2014-15 के दौरान कोयला मिलों के खराब प्रदर्शन के कारण वि. गृ. II में अधिक ईंधन तेल के उपभोग के विवरण को दर्शाता पत्रक					
वर्ष	एच.एफ.ओ.	एल.डी.ओ.	योग	मूल्य प्रति कि. ली.	योग (₹)
2010-11	166.03	2.8	168.83	32845.88	5545369.92
2011-12	239.6	72.25	311.85	43591.05	13593868.94
2012-13	1155.62	53.7	1209.32	50256.03	60775622.2
2013-14	787.4	0	787.4	56817.46	44738068
2014-15	63.2	0	63.2	60430.2	3819188.64
कुल	2411.85	128.75	2540.6		128472117.7

परिशिष्ट 2.1.15

2010-11 से 2014-15 के दौरान स्टेशन हीट रेट (एस. एच. आर.) व वि. गृ. III द्वारा कोयले के उपभोग तथा वहन की गई लागत के आधिक्य के विवरण को दर्शाता पत्रक
(कड़िका 2.1.33 में संदर्भित)

स. क्र.	1	2	3	4	5	6	7	8	9	10	11	12	13
वर्ष	उत्पादित ऊर्जा (एम.यू.)	एस. एच. आर. हेतु म. प्र. वि. नि. आ. के मानक (कि. कैल./यूनिट)	वास्तविक एस. एच. आर. (कि. कैल./यूनिट)	अधिक ताप उपभोग (कि. कैल./यूनिट)	कोयले की कैलोरिफिक वैल्यू (कि. कैल./यूनिट)	अधिक ताप हेतु अधिक कोयले के उपभोग की मात्रा (कि. कैल./यूनिट) (4/5)	वर्ष के दौरान अधिक एस. एच. आर. के कारण अधिक कोयला खपत (एम. टी.) (1x6x1000)	कोयले का मूल्य प्रति एम. टी. (₹)	वहन की गई कुल अधिक लागत (₹) (7x8)	अधिक एस. एच. आर. प्रयोग (प्रतिशत में) (4x2) x 100	म. प्र. वि. नि. आ. के एस. एच. आर. लक्ष्य के अनुसार वांछित ताप दक्षता (प्रतिशत)	विद्युत गृह की वास्तविक ताप दक्षता (प्रतिशत)	विद्युत गृह की ताप दक्षता में गिरावट (11-12)
2010-11	3665.852	2425	2574.00	149.00	3818.00	0.039	143062.323	2015.86	288393614	6.144	35.46	33.41	2.05
2011-12	3726.468	2425	2511.00	86.00	3896.00	0.022	82257.764	3648.50	300117451	3.546	35.46	34.25	1.21
2012-13	3495.144	2425	2652.00	227.00	3957.00	0.057	200504.849	4009.15	803854016	9.361	35.46	32.43	3.03
2013-14	3643.980	2425	2569.00	144.00	3777.00	0.038	138928.546	3670.95	509999748	5.938	35.46	33.48	1.98
2014-15	3215.976	2425	2456.00	31.00	3656.00	0.008	27268.943	3670.95	100102927	1.278	35.46	35.02	0.44
कुल							592022.425		2002467755				

परिशिष्ट 2.1.16

2010-11 से 2014-15 के दौरान विद्युत गृह III में तल व फलाई राख में अधजले, कोयले की अधिक मात्रा के कारण हुई कोयला हानि को दर्शाता पत्रक
(कॉडिका 2.1.35 में संदर्भित)

वर्ष	माह	उत्पादित राख की मात्रा		तल राख में अधजले कोयले का औसत प्रतिशत	फलाई राख में अधजले कोयले का औसत प्रतिशत	राख में अधिकतम सीमा से अधिक अधजले कोयले की मात्रा (एम.टी.) (तल राख में 4% एवं फलाई राख में 1%)			कोयला मूल्य प्रति (एम. टी.)	कोयला हानि का कुल मूल्य (₹)
		तल राख	फलाई राख			तल राख में कोयले की मात्रा (एम. टी.)	फलाई राख में कोयले की मात्रा (एम. टी.)	वर्ष		
2010-11	अप्रैल	11540	38466	3.15	0.50	248.110	0.000	248.110	2015.86	500155.02
	मई	23585	78616	2.45	0.45	341.983	0.000	341.983	2015.86	689388.84
	जून	23254	77512	2.3	0.45	302.302	0.000	302.302	2015.86	609398.51
	जुलाई	17382	57939	2.55	0.4	269.421	0.000	269.421	2015.86	543115.02
	अगस्त	17234	86169	3.05	0.50	353.297	0.000	353.297	2015.86	712197.29
	सितम्बर	15103	75517	3.00	0.55	302.060	0.000	302.060	2015.86	608910.67
	अक्टूबर	16264	81319	2.90	0.60	309.016	0.000	309.016	2015.86	622932.99
	नवम्बर	25552	85172	1.65	0.5	166.088	0.000	166.088	2015.86	334810.16
	दिसम्बर	28472	94905	3.3	0.5	654.856	0.000	654.856	2015.86	1320098.02
	जनवरी	29374	97913	3.2	0.55	646.228	0.000	646.228	2015.86	1302705.18
	फरवरी	28380	94599	2.8	0.55	510.840	0.000	510.840	2015.86	1029781.92
मार्च	30055	100184	2.9	0.5	-330.605	0.000	-330.605	2015.86	-666453.40	
	कुल	266195	968311			3773.596	0.000	3773.596		7607040.22
2011-12	अप्रैल	29663	98875	3.5	0.55	741.575	0.000	741.575	3648.50	2705636.39
	मई	26926	89754	3.7	0.65	727.002	0.000	727.002	3648.50	2652466.80
	जून	26654	88848	3.35	0.55	626.369	0.000	626.369	3648.50	2285307.30
	जुलाई	23924	79746	3.50	0.6	598.100	0.000	598.100	3648.50	2182167.85
	अगस्त	17518	66129	3.60	0.55	455.468	0.000	455.468	3648.50	1661775.00

	सितम्बर	21245	44986	3.4	0.7	509.880	0.000	509.880	3648.50	1860297.18
	अक्टूबर	28530	81514	3.90	0.65	827.370	0.000	827.370	3648.50	3018659.45
	नवम्बर	15049	75246	3	0.55	300.980	0.000	300.980	3648.50	1098125.53
	दिसम्बर	23732	94928	2.95	0.5	462.774	0.000	462.774	3648.50	1688430.94
	जनवरी	18067	72268	3.25	0.55	406.508	0.000	406.508	3648.50	1483142.61
	फरवरी	13165	58509	2.55	0.55	204.058	0.000	204.058	3648.50	744503.79
	मार्च	21722	74903	2.45	0.55	314.969	0.000	314.969	3648.50	1149164.40
	कुल	266195	925706			6175.052	0.000	6175.052		22529677.22
2012-13	अप्रैल	24956	87260	2.1	0.45	274.516	0.000	274.516	4009.15	1100575.82
	मई	17953	72043	2.05	0.5	188.507	0.000	188.507	4009.15	755750.83
	जून	26647	86235	2.1	0.6	293.117	0.000	293.117	4009.15	1175150.02
	जुलाई	22027	86500	2.4	0.55	308.378	0.000	308.378	4009.15	1236333.66
	अगस्त	784	5179	2.95	0.55	15.288	0.000	15.288	4009.15	61291.89
	सितम्बर	8851	40600	2.6	0.6	141.616	0.000	141.616	4009.15	567759.79
	अक्टूबर	28117	90697	2.95	0.44	548.282	0.000	548.282	4009.15	2198142.78
	नवम्बर	21012	69830	2.85	0.65	388.722	0.000	388.722	4009.15	1558444.81
	दिसम्बर	26998	89993	2.8	0.45	485.964	0.000	485.964	4009.15	1948302.57
	जनवरी	24070	89148	2.15	0.45	276.805	0.000	276.805	4009.15	1109752.77
	फरवरी	17624	63147	1.6	0.4	105.744	0.000	105.744	4009.15	423943.56
	मार्च	27863	75509	2.25	0.45	348.288	0.000	348.288	4009.15	1396336.83
	कुल	246902	856141			3375.226	0.000	3375.226		13531785.31
2013-14	अप्रैल	22926	85897	2	0.4	229.260	0.000	229.260	3670.95	841602.00
	मई	36818	88996	2	0.45	368.180	0.000	368.180	3670.95	1351570.37
	जून	25258	72088	1.85	0.4	214.693	0.000	214.693	3670.95	788127.27
	जुलाई	17047	65566	2	0.4	170.470	0.000	170.470	3670.95	625786.85
	अगस्त	22097	70084	1.70	0.40	154.679	0.000	154.679	3670.95	567818.88
	सितम्बर	19779	76603	1.8	0.40	158.232	0.000	158.232	3670.95	580861.76
	अक्टूबर	21854	72969	1.7	0.45	152.978	0.000	152.978	3670.95	561574.59

	नवम्बर	27041	78018	1.6	0.45	162.246	0.000	162.246	3670.95	595596.95
	दिसम्बर	26092	85575	1.5	0.45	130.460	0.000	130.460	3670.95	478912.14
	जनवरी	21030	80793	1.5	0.55	105.150	0.000	105.150	3670.95	386000.39
	फरवरी	19541	71500	1.75	0.50	146.558	0.000	146.558	3670.95	538005.25
	मार्च	27994	91873	1.60	0.60	167.964	0.000	167.964	3670.95	616587.45
	कुल	287477	939962			2160.870	0.000	2160.870		7932443.89
2014-15	अप्रैल	31532	91558	1.5	0.55	157.660	0.000	157.660	4048.00	638207.68
	मई	36023	90842	1.6	0.6	216.138	0.000	216.138	4048.00	874926.62
	जून	23531	74370	1.65	0.6	152.952	0.000	152.952	4048.00	619147.67
	जुलाई	21890	77267	1.7	0.55	153.230	0.000	153.230	4048.00	620275.04
	अगस्त	37586	88856	1.7	0.6	263.102	0.000	263.102	4048.00	1065036.90
	सितम्बर	30869	78487	1.6	0.65	185.214	0.000	185.214	4048.00	749746.27
	अक्टूबर	30565	75247	1.75	0.7	229.238	0.000	229.238	4048.00	927953.40
	नवम्बर	19719	65732	1.9	0.65	177.471	0.000	177.471	4048.00	718402.61
	दिसम्बर	24436	79465	2.2	1.1	293.232	0.000	293.232	4048.00	1187003.14
	जनवरी	25089	75229	1.9	0.65	225.801	0.000	225.801	4048.00	914042.45
	फरवरी	19480	55420	1.85	0.65	165.580	0.000	165.580	4048.00	670267.84
	मार्च	0	0	4.35	1.2	0.000	0.000	0.000	4048.00	0.00
	कुल	300720	852473			2219.617	0.000	2219.617		8985009.62
सकल योग								17704.360		60585956.27

परिशिष्ट 2.1.17

अव्यवस्थित अनुसूचना व ग्रिड अनुशासन के अनुपालन न करने के कारण एस. एल. डी. सी. को किए गये भुगतान के विवरण को दर्शाता पत्रक

(कांडिका 2.1.36 में संदर्भित)

वर्ष	माह	निर्धारित के. डब्ल्यू. एच.	वास्तविक के. डब्ल्यू. एच.	डिविशन/यू. आई. प्रभार भुगतान	कॉपिंग शुल्क भुगतान	अतिरिक्त डिविशन प्रभार	शुद्ध राशि भुगतान (₹)
2014-15	अप्रैल	307, 831, 250	305, 301, 303	3328265	185905	52468	3566638
	मई	293, 946, 250	290, 581, 769	4676273	-672178	129475	4133570
	जून	259, 095, 000	255, 132, 943	12876742	-2688506	4287376	14475612
	जुलाई	260, 526, 250	257, 260, 443	13538465	-189405	2744595	16093655
	अगस्त	282, 805, 000	280, 226, 499	1766010	-622578	1122784	2266216
	सितम्बर	284, 422, 500	280, 989, 876	10408351	-1362273	1067951	10114029
	अक्टूबर	288, 545, 000	286, 547, 231	7520503	-606758	1968589	8882334
	नवम्बर	253, 553, 750	251, 596, 689	3448051	-72094	2042825	5418782
कुल							64950836
2013-14	मई	307, 900, 000	303, 663, 341	6372428	50917	3004	6426349
	जुलाई	261, 643, 750	259, 796, 137	203520	-2315	0	201205
	अगस्त	269, 007, 500	268, 912, 706	116668	-62545	6185	60308
	सितम्बर	299, 488, 750	298, 771, 351	2422445	-139758	16545	2299232
	अक्टूबर	280, 451, 250	278, 562, 549	4713400	30847	1679	4745926
	नवम्बर	278, 052, 500	275, 171, 738	6778512	-104446	8345	6682411
	दिसम्बर	287, 771, 250	283, 276, 345	12034433	-130328	8077	11912182
	जनवरी	286, 311, 250	285, 300, 128	2712416	13588	3915	2729919
	फरवरी	164, 402, 500	162, 632, 429	4959860	-108749	0	4851111
	मार्च	302, 533, 000	297, 952, 478	9177371	-1511373	278521	7944519
कुल							47853162
2012-13	अगस्त	19, 921, 250	16, 557, 232	6716366	-370988	17848	6363226
	सितम्बर	141, 915, 000	135, 925, 098	8150071	-263122	6210	7893159
	अक्टूबर	323, 046, 000	319, 819, 308	5532831	-70970	1949	5463810
	नवम्बर	265, 239, 500	260, 848, 778	8876078	-4782	17631	8888927
	दिसम्बर	334, 063, 500	331, 335, 416	4887872	-115208	18417	4791081
	जनवरी	343, 589, 500	340, 242, 475	6989757	-360009	40926	6670674
कुल							40070877
कुल योग							152874875

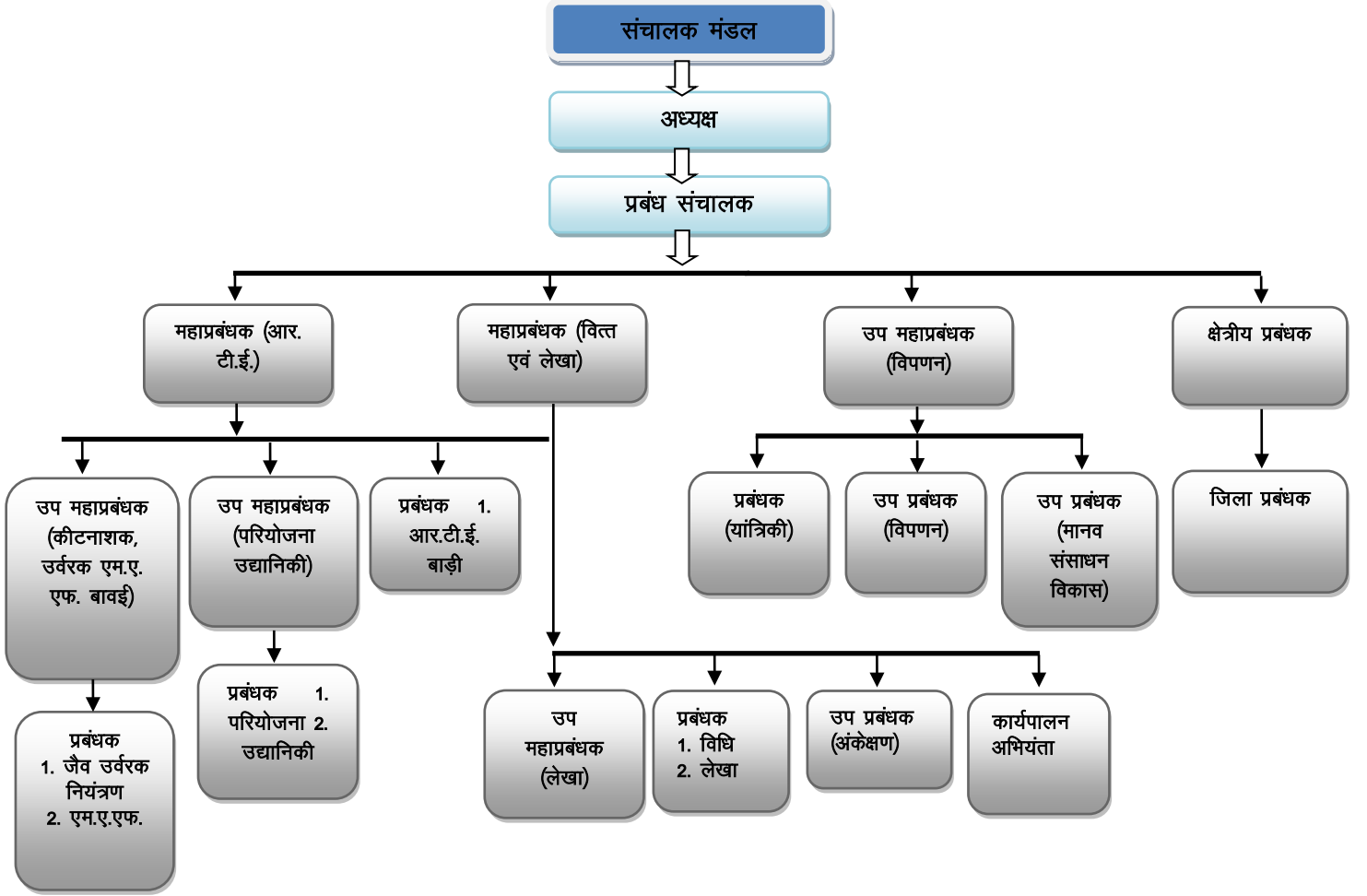
परिशिष्ट 2.1.18

समन्वय ठेकेदार द्वारा प्रदत्त खराब कोयले के कारण हुई उत्पादन हानि (एम. यू.) दर्शाता पत्रक
(कड़िका 2.1.45 में संदर्भित)

कुल उत्पादन हानि (एम. यू.)					वर्षाकाल में प्राप्त खराब कोयला				वर्षाकाल को छोड़कर, खराब कोयले के कारण हुई कुल उत्पादन हानि	सेन्ट आउट आधार पर प्रति यूनिट उत्पादन लागत	मूल्य (₹)
वर्ष	वि.गृ.-I	वि.गृ.-II	वि.गृ.-III	कुल	वि.गृ.- I	वि.गृ.- II	वि.गृ.- III	कुल			
2010-11	107.45	195.81	59.49	362.750	3.980	24.200	42.880	71.060	291.690	1.91	557127900
2011-12	61.12	183.67	10.82	255.610	2.790	57.300	1.770	61.860	193.750	3.13	606437500
2012-13	153.2	185.34	14.5	353.040	27.430	61.320	3.100	91.850	261.190	3.52	919388800
2013-14	125.46	85.93	13.85	225.240	15.290	11.050	0.000	26.340	198.900	3.26	648414000
2014-15	52.5	170.2	32.39	255.090	11.180	21.230	14.670	47.080	208.010	3.79	788357900
कुल				1451.730				298.190	1153.540		351,97,26,100

परिशिष्ट 2.2.1

मध्य प्रदेश राज्य कृषि उद्योग विकास निगम लिमिटेड का संगठनात्मक चार्ट
(कंडिका 2.2.2 में संदर्भित)



परिशिष्ट 2.2.2

वर्ष 2010-11 से 2013-14 में कंपनी की वित्तीय स्थिति

(कड़िका 2.2.6 में संदर्भित)

(₹ लाख में)

स. क्र.	विवरण	2010-11	2011-12	2012-13	2013-14 (अंतिम)
	दायित्व				
	अंश धारको की निधियां				
1	प्रदत्त पूंजी	329.50	329.50	329.50	329.50
2	संचय एवं अतिरेक	1,004.74	3,342.33	5,676.98	10,797.31
3	कुल	1,334.24	3,671.83	6,006.48	11,126.81
	गैर चालू दायित्व				
4	दीर्घकालिक उधारियाँ	202.63	164.39	5.48	5.47
5	अन्य दीर्घकालिक दायित्व	6,159.85	4,859.58	7,844.38	6,292.70
6	दीर्घकालिक प्रावधान	50.00	50.00	772.00	920.15
7	कुल गैर चालू दायित्व	6,412.48	5,073.97	8,621.86	7,218.32
8	चालू दायित्व एवं प्रावधान	31,602.36	37,181.24	28,691.68	27,649.02
	कुल दायित्व	39,349.08	45,927.04	43,320.02	45,994.15
	संपत्तियां				
	गैर चालू सम्पत्ति				
10	सकल ब्लाक	1,109.59	1,158.08	1,167.85	441.54
11	घटायें-हास	724.39	755.20	790.77	0.00
12	शुद्ध ब्लाक	385.20	402.88	377.08	441.54
13	गैर चालू निवेश	30.80	30.80	144.00	144.00
14	स्थगित कर सम्पत्ति	3.93	107.13	336.70	336.70
15	दीर्घकालिक ऋण एवं अग्रिम	246.79	250.01	247.30	1,913.33
16	अन्य गैर चालू सम्पत्ति	15.95	15.95	38.59	9.79
17	कुल गैर चालू सम्पत्तियां	682.67	806.77	1,143.67	2,845.36
18	चालू सम्पत्तियां	38,666.41	45,120.27	42,176.35	43,148.79
	कुल सम्पत्तियां	39,349.08	45,927.04	43,320.02	45,994.15
	नियोजित पूंजी	1,536.87	3,836.22	6,011.96	11,132.28
	ब्याज भुगतान	18.90	18.90	15.85	0.00
	नियोजित पूंजी पर कुल प्रतिफल	1,516.05	3,059.72	2,340.47	5,120.32
	नियोजित पूंजी पर प्रतिफल का प्रतिशत	98.65	79.76	38.93	46.00
	शुद्ध आवर्त	1,536.87	3,836.22	6,011.96	11,132.28

परिशिष्ट 2.2.3

कंपनी के वर्ष 2010-11 से 2013-14 के कार्यचालन परिणाम

(कड़िका 2.2.6 में संदर्भित)

(₹ लाख में)

स. क्र.	विवरण	2010-11	2011-12	2012-13	2013-14 (अंतिम)
राजस्व					
प्रचलन आय					
1	विक्रय	93,696.70	1,24,698.96	1,22,091.02	1,28,958.79
2	सेवायें	253.72	224.20	231.41	201.84
3	अन्य प्रचालन आय	51.55	89.45	315.15	215.92
4	प्रचलन से राजस्व	94,001.97	1,25,012.61	1,22,637.58	1,29,376.55
5	ब्याज से आय	404.23	866.29	1,203.50	1,609.36
6	विविध आय	16.73	15.43	44.46	11.52
7	अन्य आय	420.96	881.72	1,247.96	1,620.88
8	कुल राजस्व	94,422.93	1,25,894.33	1,23,885.54	1,30,997.43
व्यय					
9	क्रय एवं उपभोग की गई सामग्री	89,398.77	1,18,517.05	1,16,598.41	1,22,416.41
10	कर्मचारी कल्याण के व्यय	1,904.21	2,069.45	2,835.88	2,697.13
11	ह्रास एवं परिशोधन के खर्चे	36.45	33.85	39.08	18.04
12	वित्त लागत	18.90	18.90	15.86	.
13	अन्य व्यय	492.04	626.34	868.13	740.53
14	कुल व्यय	91,850.37	1,21,265.59	1,20,357.36	1,25,872.11
15	कर पूर्व लाभ/हानि	2,572.56	4,628.74	3,528.18	5,125.32
16	ब्याज आय को छोड़कर लाभ/हानि	2,168.33	3,762.45	2,324.68	3,515.96
17	कर व्यय	1,056.45	1,567.78	1,187.66	.
18	पूर्ववर्ती एवं अपवादिक मदें	0.06	1.24	0.05	5.00
19	कर के बाद लाभ एवं हानि	1,516.05	3,059.72	2,340.47	5,120.32
20	सामान्य संचय के लिए प्रावधान	164.72	306.13	.	.
21	लाभांश	329.44	612.26	.	.
22	लाभांश कर	53.45	104.05	.	.
23	संचय एवं अतिरेक में स्थानांतरित शुद्ध लाभ	968.44	2,037.28	2,340.47	5,120.32

परिशिष्ट 2.2.4

कंपनी द्वारा उपयोग नहीं की गई सब्सिडीज्/अग्रिमो का विवरण पत्रक

(कड़िका 2.2.10 से संदर्भित)

स. क्र.	मद	विवरण	राशि (₹ में)
1	सब्सिडी	देय सब्सिडी – बायोगैस	61651442
2	सब्सिडी	बैलगाड़ी	15000
3	सब्सिडी	पी. पी. उपकरण	165663
4	सब्सिडी	जैव उर्वरक	161314
5	सब्सिडी	समष्टि प्रबंधन योजना	6141278
6	सब्सिडी	उद्यानिकी सब्जी बीज विकास	2172724
7	सब्सिडी	मक्खी पालन (सामान्य)	1271873
8	सब्सिडी	मक्खी पालन (एस.एस.सी.)	240000
9	सब्सिडी	मक्खी पालन (एस.टी.)	546000
10	सब्सिडी	उद्यानिकी (हरित गृह)	696000
11	सब्सिडी	ट्रैक्टर	75000
12	सब्सिडी	आई.सी.डी.पी. केन्द्रीय (चावल) योजना	1926900
13	सब्सिडी	बैल से खीचे जाने वाले उपकरण	44678
14	सब्सिडी	सूरजमुखी बीज	159248
15	सब्सिडी	स्प्रिंकलर	656917
16	सब्सिडी	आई.डी. उपकरणों पर	361356
17	सब्सिडी	गन्ना	209656
18	सब्सिडी	ड्रिप सिंचाई	258628
19	सब्सिडी	पावर ट्रिलर	502165
20	सब्सिडी	मतस्य निदेशक (भोपाल)	10784697
21	सब्सिडी	शासकीय सब्सिडी	18307987
22	सब्सिडी	खाद्य प्रसंस्करण	13980000
23	सब्सिडी	उद्यानिकी केला बीज	21758
24	सब्सिडी	निर्यात के लिए परिवहन	500000
योग (अ)			12,08,50,284
1	अग्रिम	उद्यानिकी विभाग	32211475
2	अग्रिम	लहसुन बीज का उद्यानिकी मिशन	1374409
3	अग्रिम	उद्यानिकी विज्ञापन और प्रसार के लिए	1330000
4	अग्रिम	बैल चलित उपकरण	2375000
5	अग्रिम	फुट बाल्व का प्रतिस्थापन	667710
6	अग्रिम	कृषि यांत्रिकी निदेशक	1425483
7	अग्रिम	कुआ खुदाई	170473
8	अग्रिम	खाद्य प्रसंस्करण के लिए अनुदान	500000
9	अग्रिम	फूड पार्क उद्यानिकी के लिए सहायता	21531875
10	अग्रिम	फूड पार्क (उद्योग) के लिए सहायता	749762
11	अग्रिम	नोडल एजेन्सी के लिए सहायता (उद्यानिकी)	4950000
12	अग्रिम	ई.डी.पी. कार्यक्रम (उद्यानिकी)	4916745
13	अग्रिम	खाद्य प्रसंस्करण सेमिनार 2010–11	12028062
14	अग्रिम	निदेशक कृषि यांत्रिकी भोपाल	42335594
15	अग्रिम	विकास कार्यक्रम के लिये (उद्यानिकी)	500000
16	अग्रिम	प्रयोगशाला उपकरण	21664
17	अग्रिम	उपभोक्ता	98497372
18	अग्रिम	आर.टी.ई. खाद्य	2500000
19	अग्रिम	छात्रावास निर्माण	244000
योग (ब)			22,83,29,624
कुल योग (अ + ब)			34,91,79,908

परिशिष्ट 2.2.5

आठ वर्ष से अधिक से कम्पनी द्वारा प्रयोग नहीं की गई/वितरित नहीं की गई सब्सिडीज/अग्रिमों का विवरण पत्रक

(कडिका 2.2.10 में संदर्भित)

स.क्र.	विवरण	राशि (₹ लाख) 2013-14
1	समग्र प्रबंधन योजना के लिये सब्सिडीज	61.41
2	उद्यानिकी के लिये सब्सिडीज सब्जी बीज	21.73
3	मक्खी पालन के लिये सब्सिडीज (सामान्य)	12.72
4	मक्खी पालन के लिये सब्सिडीज (एस.एस.सी)	2.40
5	मक्खी पालन के लिये सब्सिडीज (एस.टी.)	5.46
6	उद्यानिकी के लिये सब्सिडीज हरितग्रह	6.96
7	गन्ने के लिये सब्सिडीज	2.09
8	ड्रिप सिंचाई	2.58
9	शासकीय सब्सिडीज एवं अनुदान (सी आर)	183.07
10	निर्यातको को परिवहन के लिये सब्सिडीज	5.00
11	बैलचलित उपकरणों के लिये अग्रिम	23.75
12	फुट बाल्व के प्रतिस्थापन के लिये अग्रिम	6.68
13	औद्योगिक विकास कार्यक्रम के लिये अग्रिम	5.00
14	आर टी खाद्य के लिये अग्रिम	25.00
कुल		363.85

परिशिष्ट 2.2.6

वर्ष 2010-11 से 2014-15 के दौरान मैकेनाइज्ड एग्रीकल्चर फार्म की उपलब्ध भूमि के प्रयोग प्रदर्शित करता
विवरण पत्रक

(कांडिका क्र. 2.2.22 से संदर्भित)

वर्ष	फसल	मौसम	क्षेत्र (हेक्टर में)			
			उपलब्ध भूमि	उपयोग की गई भूमि	कमी	उपयोग की गई भूमि का प्रतिशत
2010-11	धान	खरीफ	376.47	109.76	266.71	29.16
	गेहूँ	रबी	376.47	195.21	181.26	51.85
2011-12	धान	खरीफ	376.47	108.54	267.93	28.83
	गेहूँ	रबी	376.47	182.25	194.22	48.41
2012-13	धान	खरीफ	376.47	92.34	284.13	24.53
	गेहूँ	रबी	376.47	156.33	220.14	41.53
2013-14	धान	खरीफ	376.47	83.84	292.63	22.27
	गेहूँ	रबी	376.47	155.92	220.55	41.42
2014-15	धान	खरीफ	376.47	90.72	285.75	24.10
	गेहूँ	रबी	376.47	176.17	200.30	46.80

परिशिष्ट 2.2.7

बाग/पेड़ों की निलामी में माँगी गई ई.एम.डी. का विवरण प्रदर्शित करता पत्रक

(कडिका 2.2.24 में संदर्भित)

बागो का नाम	वर्ष	क्षेत्रफल (हेक्टर में)	पेड़ों की संख्या	ई.एम.डी. (₹ में)
आम के बाग	2011-12	33.21	1418	75,000/-
आम के बाग		21.46	958	35,000/-
आम के बाग		32.40	1260	1,75,000/-
आम के बाग		19.04	468	2,500/-
कटहल	2012-13	10.53	779	1,00,000/-
कटहल		7.29	443	75,000/-
आम के बाग		33.21	1418	1,00,000/-
आम के बाग		21.46	958	75,000/-
आम के बाग		32.40	1200	1,00,000/-
आम के बाग		19.04	468	50,000/-
यूकेलिप्टस के बाग	2013-14	लागू नहीं	1517	50,000/-

बागो/पेड़ों की निलामी में बोली मूल्य के साथ-साथ माँगी गई ई.एम.डी. का विवरण पत्रक

बागो का नाम	क्षेत्रफल (हेक्टर में)	वर्ष	बोली लगाने वाले का नाम	बोली मूल्य (₹)	ई.एम.डी. (₹)
आम के बाग	19.04	2012-13	रजनीकांत कुठारियां	35,551/-	50,000/-
आम के बाग	33.21	2012-13	अल्लाबक्श रेन	11,55,555/-	1,00,000/-
कटहल के बाग	10.53	2012-13	रहीम बेग	7,02,796/-	1,00,000/-
कटहल के बाग	7.29	2012-13	भगवान सिंह यादव	4,54,000/-	1,75,000/-
आम के बाग	21.46	2012-13	मुमताज बेग	7,36,211/-	75,000/-
आम के बाग	32.40	2012-13	मुमताज बेग	14,14,414/-	1,00,000/-
कटहल के बाग	10.53	2010-11	अश्वनी मिश्रा	2,11,000/-	70,000/-
कटहल के बाग	7.29	2010-11	अश्वनी मिश्रा	1,66,000/-	40,000/-
यूकेलिप्टस के बाग	लागू नहीं	2013-14	नयन इण्डस्ट्रीयल	21,01,000/-	50,000/-
यूकेलिप्टस के बाग	लागू नहीं	2013-14	मोहित ट्रेडर्स	20,51,000/-	50,000/-
यूकेलिप्टस के बाग	लागू नहीं	2013-14	मोहित ट्रेडर्स	17,01,000/-	50,000/-
यूकेलिप्टस के बाग	लागू नहीं	2013-14	लियाकत खान	12,01,000/-	50,000/-

परिशिष्ट 2.2.8

31 मार्च 2014 को भौतिक सत्यापन प्रतिवेदन के अनुसार जिला कार्यालय वार अप्रयोज्य स्कंध का विवरण पत्रक

(कंडिका 2.2.27 में संदर्भित)

स.क्रं.	स्थान	राशि (₹)
1	जबलपुर	131575
2	नरसिंहपुर	3056
3	सिवनी	9207
4	मण्डला	148600
5	डिण्डोरी	1728
6	सतना	49797
7	शहडोल	103128
8	उमरिया	6556
9	सिधी	53659
10	रीवा	124484
11	ग्वालियर	24005
12	दतिया	3291
13	शिवपुरी	8820
14	गुना / अशोकनगर	103059
15	भिण्ड	77076
16	मुरैना	78667
17	होशंगाबाद	55898
18	रायसेन	2801
19	ब्यावरा	126243
20	बैतूल	898
21	इन्दौर	808026
22	खण्डवा	124
23	खरगौन	2474
24	बड़वानी	1856
25	धार	7705
26	झाबुआ	34331
27	पन्ना	183251
28	टीकमगढ़	8065
29	छत्तरपुर	109597
30	उज्जैन	500229
31	मन्दसौर	193362
32	रतलाम	6116
33	शाजापुर	36422
34	देवास	10968
	योग (अ)	3015074
35	बी.एफ.पी., भोपाल	2533701
36	डब्ल्यू एस आई, भोपाल	459771
37	ओ.एम.पी., ग्वालियर	5373000
	योग (ब)	8366472
	कुल योग (अ+ब)	1,13,81,546

परिशिष्ट 2.2.9

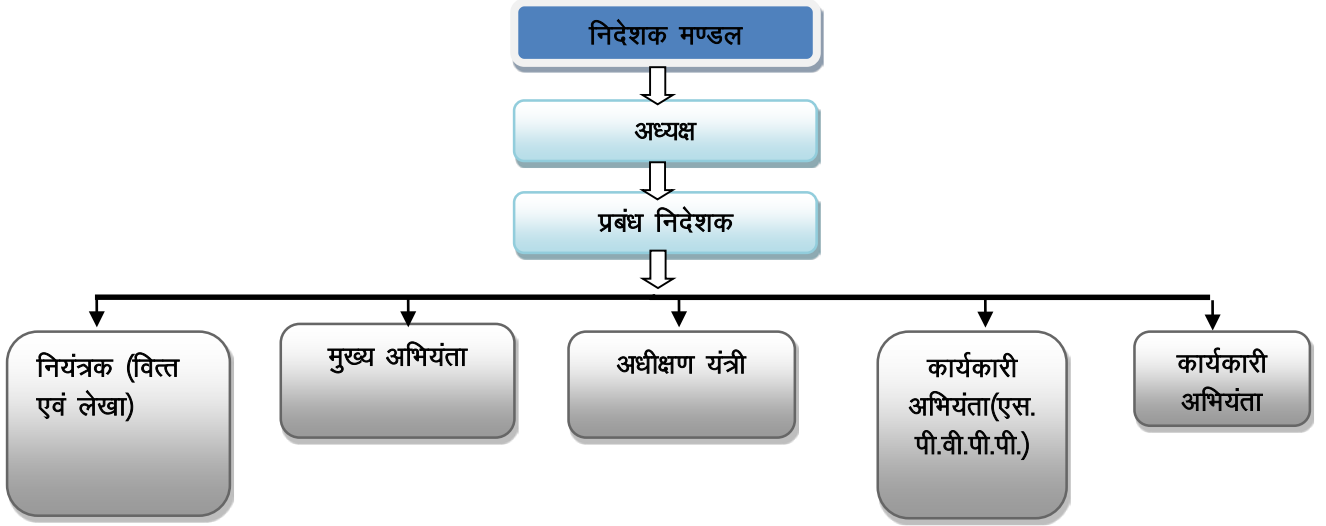
31 मार्च 2014 को भौतिक सत्यापन प्रतिवेदन के अनुसार कमी/खोये हुये स्कंध का विवरण पत्रक

(कड़िका 2.2.27 में संदर्भित)

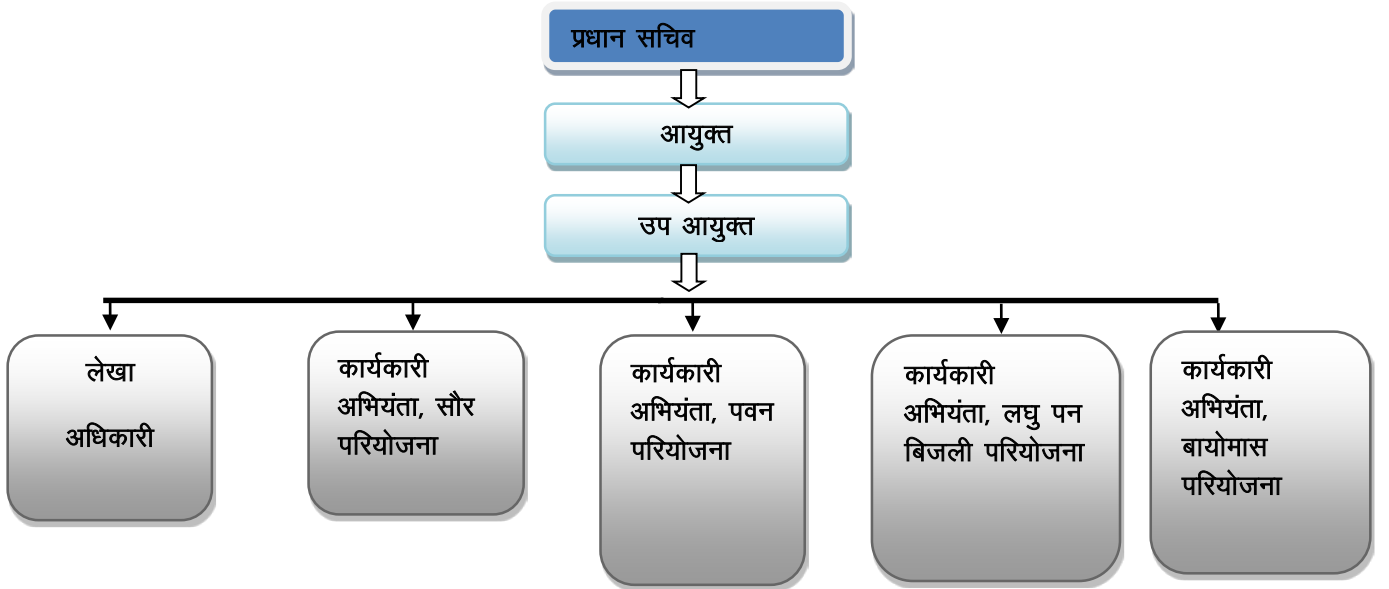
स.क्रं	जिला कार्यालय का नाम	खोई मद का विवरण	मात्रा	दर (₹)	मूल्य (₹)
1	शहडोल / अनुपपुर	बायो फर्टिलाइजर	51788 पैकेट	16.00	8,28,608.00
2	सतना	पेडी पेडलर	150 यूनिट	10.00	15,000.00
3	रतलाम	लासो 25 कि. ग्रा.	9 बैग	उपलब्ध नहीं	उपलब्ध नहीं
		थाईरम	1637 पैकेट	उपलब्ध नहीं	उपलब्ध नहीं
4	उज्जैन	आयरन बोर्ड 3 X 2	50 यूनिट	500.00	25,000.00
5	मन्दसौर	यूरिया	299 बैग	263.73	78,855.27
		बायो गैस एक्सलेरिस	115 यूनिट	उपलब्ध नहीं	उपलब्ध नहीं
		पाइप	5062 मीटर	17.59	89,040.58
6	ब्याबरा	मस्टर्ड सीड	524 कि. ग्रा.	1.00	524.00
7	शाजापुर	गेट वाल्व	22 यूनिट	129.00	2,838.00
		बायो गैस लैम्प	10 यूनिट	244.00	2,440.00
		सीमेन्ट	154 यूनिट	1.00	154.00
		डी.ए.पी.	108 बैग	48.00	51,840.00
8	मण्डला	हेण्ड हो	401 यूनिट	70.00	28,070.00
		चोफ कटर	1 यूनिट	630.00	630.00
9	होशंगाबाद	टायर टयूब	2 यूनिट्स	3543.00	7,086.00
कुल					11,30,085.85

परिशिष्ट 2.3.1
कंपनी एवं कार्यालय, कमिश्नर, नवीन एवं नवकरणीय ऊर्जा, विभाग, मध्य प्रदेश शासन की
संगठन संरचना
(कंडिका 2.3.3 में संदर्भित)

अ. मध्य प्रदेश ऊर्जा विकास निगम लिमिटेड, भोपाल



ब. कार्यालय, कमिश्नर, नवीन एवं नवकरणीय विभाग, मध्य प्रदेश शासन



परिशिष्ट 2.3.2

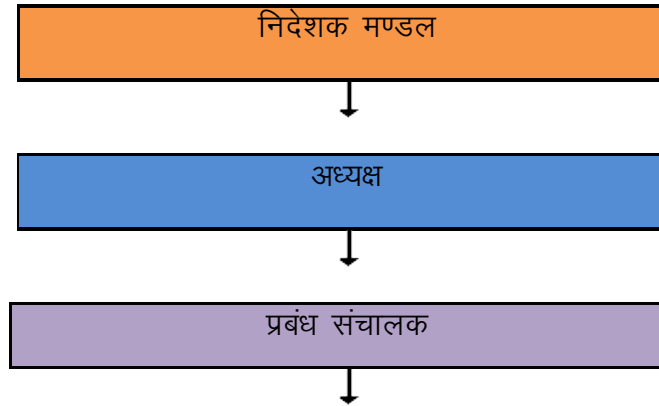
ग्रिड संबंध अक्षय ऊर्जा नीति में प्रदान की गई प्रोत्साहन एवं छूटें

(कंडिका 2.3.7, 2.3.8, 2.3.9, 2.3.11, 2.3.13 और 2.3.14 में संदर्भित)

क्र. सं.	प्रोत्साहन एवं सुविधाएं	सौर	पवन	लघुपन बिजली	बायोमास
1.	विद्युतकर एवं उपकर में छूट	10 साल तक के लिये अनुमति	10 साल तक के लिये अनुमति	10 साल तक के लिये अनुमति	10 साल तक के लिये अनुमति
2.	व्हीलिंग प्रभार छूट	चार प्रतिशत	चार प्रतिशत	चार प्रतिशत	चार प्रतिशत
3.	ऊर्जा बैंकिंग	100 प्रतिशत	100 प्रतिशत	100 प्रतिशत	लागू नहीं
4.	मांग अनुबंध में कमी	अनुमति दी	लागू नहीं	अनुमति दी	अनुमति दी
5.	तीसरे पक्षकार को बिक्री	अनुमति दी	अनुमति दी	अनुमति दी	अनुमति दी
6.	उद्योग का दर्जा प्रदान	प्रदान की	प्रदान की	प्रदान की	प्रदान की
7.	प्रवेश/वेट छूट	सौर ऊर्जा संयंत्रों की खरीद के लिये छूट की अनुमति दी	पवन ऊर्जा संयंत्रों की खरीद के लिये छूट की अनुमति दी	संयंत्रों की खरीद के लिये छूट की अनुमति दी	उपकरणों की खरीद पर छूट के लिये अनुमति दी
8.	50 प्रतिशत स्टाम्प शुल्क में छूट निजी भूमि की खरीद पर	अनुमति दी	लागू नहीं	लागू नहीं	अनुमति दी

परिशिष्ट-3.1

मध्यप्रदेश पूर्व क्षेत्र विद्युत वितरण कम्पनी लिमिटेड का संगठनात्मक ढाँचा
(कण्डिका 3.1.2 में संदिभत)



कार्यकारी
निदेशक (कार्य)

मुख्य
महाप्रबंधक
(एच०आर०डी
एवं प्रशासन)

मुख्य महाप्रबंधक
(आर०ए०पी०डी०आर०
पी) एवं
(ए०डी०बी० / आर०जी०ज
ी०व्ही०वाय०)

मुख्य महाप्रबंधक
(क्रय)

मुख्य महाप्रबंधक
(वाणिज्य)

मुख्य वित्त
अधिकारी (वित्त
एवं लेखे)

परिशिष्ट-3.2

विद्युत वितरण कम्पनियों (डिस्काम) के कार्यशील परिणामों एवं वित्तीय स्थिति को दर्शाने वाला विवरण पत्रक
(कण्डिका 3.1.6.2 एवं 3.1.8 में संदिभत) (₹ करोड में)

विवरण	2010-11	2011-12	2012-13	2013-14	2014-15
विद्युत विक्रय से राजस्व	3133.73	3753.65	5040.73	5645.84	6669.96
अन्य राजस्व	230.17	206.43	227.34	199.50	282.68
आय	3363.90	3960.08	5268.07	5845.34	6952.64
विद्युत क्रय	2858.10	3965.00	5140.88	5816.67	6638.39
मरम्मत एवं संधारण	29.10	44.90	52.86	86.50	66.00
रोजगार लागत	569.00	623.00	671.63	750.92	824.02
प्रशासन एवं सामान्य	74.30	124.70	128.38	130.94	146.89
ब्याज	341.20	126.80	256.30	309.42	261.26
मूल्य हास	94.80	117.00	109.83	157.22	207.44
अन्य	371.20	181.00	422.67	646.48	200.82
कुल व्यय	4258.86	5182.34	6782.55	7898.16	8344.82
अतिरिक्त एवं विशेष वस्तु	78.84	-55.43	-82.25	-165.67	-142.16
कर पूर्व हानि (अतिरिक्त एवं विशेष वस्तु पश्चात्)	-973.80	-1166.83	-1432.23	-1887.15	-1250.02
कर पश्चात् हानि	-973.80	-1166.83	-1432.23	-1887.15	-1250.02
सकल स्थायी सम्पत्तियाँ	2600.22	3173.69	4268.93	5341.45	6114.13
संचित मूल्य हास	1391.55	1508.56	1618.40	1775.61	1983.06
शुद्ध स्थायी सम्पत्तियाँ	1208.67	1665.13	2650.53	3565.84	4131.07
डब्ल्यू आई पी	587.11	618.18	335.35	337.20	538.16
चालू सम्पत्तियाँ	2902.52	2796.44	3055.64	3380.65	3823.87
अन्य अ-चालू सम्पत्तियाँ	431.35	602.96	664.09	690.83	624.92

कुल सम्पत्तियाँ	5129.67	5682.71	6705.61	7974.52	9118.03
समता (अंश)	1014.91	1194.45	1391.44	1598.08	1790.21
शेयर एप्लीकेशन मनी	179.54	196.99	206.64	143.53	26.70
संचित हानि	-4338.22	-5505.05	-6937.29	-8824.44	10074.46
आरक्षित निधियाँ एवं आधिक्य(संचित हानि को छोड़कर)	809.49	952.72	1153.58	1277.49	1543.34
दीर्घकालिक दायित्व	4279.44	5619.80	7385.57	9293.39	11322.78
चालू दायित्व	3184.51	3223.80	3505.67	4486.47	4509.46
कुल समता एवं दायित्व	5129.67	5682.71	6705.61	7974.52	9118.03
कार्यशील पूँजी (चालू सम्पत्तियाँ-चालू दायित्व)	-281.99	-427.36	-450.03	-1105.82	-685.59
पी0ए0टी/राजस्व	-29%	-30%	-27%	-32%	-18%
चालू अनुपात (चालू सम्पत्तियाँ/चालू दायित्व)	0.91	0.87	0.87	0.75	0.85
शुद्ध मूल्य (कुल सम्पत्तियाँ- दायित्व)	-2334.30	-3160.90	-4185.64	-5805.34	-6714.21
शुद्ध मूल्य पर प्राप्ति	0.42	0.37	0.34	0.33	0.19
प्रति ईकाई क्रय लागत (₹)	2.70	3.37	3.84	4.01	4.12
प्रति ईकाई विक्रय मूल्य: विद्युत विक्रय से राजस्व / इनपुट ईकाई(₹)	2.97	3.19	3.77	3.89	4.14
इनपुट ईकाई (एम0यू0 में)	10563	11749	13371	14526	16106

सूचना- वर्ष 2014-15 के आँकड़े प्रावधिक है।

शुद्ध मूल्य: कुल सम्पत्तियाँ-दीर्घकालिक एवं लघुकालिक दायित्व अथवा शेयर एप्लीकेशन मनी को शामिल करते हुए अंश पूँजी+संचित हानियों को शामिल करते हुए आरक्षित निधि एवं आधिक्य ।

चालू अनुपात: चालू सम्पत्तियाँ/चालू दायित्व

शुद्ध मूल्य पर प्राप्ति : हानि/शुद्ध मूल्य

परिशिष्ट-3.3
आर0जी0जी0व्ही0वाय योजना के सम्बन्ध में तरलता क्षति (एल0डी0) की कम वसूली को दर्शाने वाला
विवरण पत्रक
(कण्डिका 3.2 में संदर्भित)

(₹ लाख में)

ठेकेदार का नाम	ठेके का कुल मूल्य	ठेकेदार से ठेके के कुल मूल्य पर अधिकतम 5 प्रतिशत की दर से आरोप्य एल0डी0 की राशि	एल0डी0 की वास्तविक वसूल राशि	एल0डी0 की कम वसूल राशि
जी0व्ही0पी0आर0 इन्जी0	2448.88	122.444	86.14	36.304
रोहिणी इन्ड्रस्ट्रीज	4671.1	233.555	174.89	58.665
ईलटेल पावर प्राईवेट लिमिटेड	4444.55	222.2275	9.76	212.4675
वी0एस0 ट्रान्सकोम लिमिटेड	2474.67	123.7335	120	3.7335
ईसुन रेरोले लिमिटेड बैंगलोर	6009.11	300.4555	164.34	136.1155
कुल				447.2855

परिशिष्ट-3.4
आधिक्य निधियों के निवेश न करने के कारण ब्याज हानि दर्शाने वाला विवरण पत्रक
(कण्डिका 3.3 में संदर्भित)

उपलब्ध आधिक्य निधियाँ			राशि निवेश के लिए (₹ करोड में)	
से	तक	व्यर्थ दिवस	राशि (₹ करोड में)	ब्याज हानि (₹ लाख में) (राशि x दिन x 6 प्रतिशत प्रति वर्ष)
खाता संख्या :- 00000010238007069				
02.04.13	17.04.13	16	10	2.63
19.06.13	03.07.13	16	7	1.84
27.08.13	14.09.13	19	20	6.25
16.09.13	30.09.13	16	10	2.63
01.10.13	19.10.13	19	40	12.49
13.11.13	13.12.13	31	25	12.74
16.12.13	07.01.14	23	50	18.90
20.02.14	31.03.14	16	10	2.63
13.03.14	31.03.14	20	50	16.44
01.04.14	25.04.14	26	45	19.23
01.05.14	21.05.14	21	20	6.90
03.06.14	25.06.14	23	15	5.67
12.07.14	12.08.14	31	30	15.29
11.10.14	29.10.14	18	20	5.92
09.12.14	31.03.15	113	37	68.73
कुल योग			198.29	

परिशिष्ट-3.5

न्यूनतम मॉग प्रभार¹ के कारण अतिरिक्त व्यय को दर्शाने वाला विवरण पत्रक

(कण्डिका 3.5 में संदर्भित)

माह	अनुबंधित मॉग (के0व्ही0ए)	विलिंग मॉग (के0व्ही0ए)	पुनरीक्षित सी0डी0 (के0व्ही0ए)	विलिंग पुनरीक्षित सी0डी0 (के0व्ही0ए)	अंतर (के0व्ही0ए)	स्थायी प्रभार दर (₹ प्रति के0व्ही0ए)	राशि (₹ में)	टी0एम0एम0 न्यूनतम उर्जा बिलिंग (ईकाई)	टी0एम0एम0 न्यूनतम उर्जा बिलिंग होनी थी (ईकाई)	अंतर (ईकाई)	टी0एम0एम0 की दर (₹ में)	राशि (₹ में)	कुल (₹ में)
अगस्त-13	500	450	200	180	270	310	83700	42250	12250	30000	5.34	160200	243900
सितम्बर-13	500	450	200	180	270	310	83700	42970	12970	30000	5.34	160200	243900
अक्टूबर-13	500	450	200	180	270	310	83700	48530	18530	30000	5.34	160200	243900
नवम्बर-13	500	450	200	180	270	310	83700	46770	16770	30000	5.34	160200	243900
दिसम्बर-13	500	450	200	180	270	310	83700	41580	11580	30000	5.34	160200	243900
जनवरी-14	500	450	200	180	270	310	83700	39300	9300	30000	5.34	160200	243900
फरवरी-14	500	450	200	180	270	310	83700	42320	12320	30000	5.34	160200	243900
मार्च-14	500	450	200	180	270	310	83700	47250	17250	30000	5.34	160200	243900
अप्रैल-14	1500	1350	200	180	1170	310	362700	138650	8650	130000	5.39	700700	1063400
मई-14	1500	1350	200	180	1170	310	362700	138760	8760	130000	5.39	700700	1063400
जून-14	1500	1350	200	180	1170	380	444600	131800	1800	130000	5.39	700700	1145300
जुलाई-14	1500	1350	200	180	1170	380	444600	131630	1630	130000	5.39	700700	1145300
अगस्त-14	1500	1350	200	180	1170	380	444600	145120	15120	130000	5.39	700700	1145300
सितम्बर-14	1500	1350	200	180	1170	380	444600	138620	8620	130000	5.39	700700	1145300
अक्टूबर-14	1500	1350	200	180	1170	380	444600	131670	1670	130000	5.39	700700	1145300
नवम्बर-14	1500	1350	200	180	1170	380	444600	134010	4010	130000	5.39	700700	1145300
दिसम्बर-14	1500	1350	200	180	1170	380	444600	134610	4610	130000	5.39	700700	1145300
							4507200					7587900	12095100

1 विलिंग के लिए टी0एम0एम0 उर्जा चार्ज का आधार 200 के0व्ही0ए0 x 100=20000- माह के दौरान उर्जा खपत

परिशिष्ट-3.6

बोनस के अतिरिक्त भुगतान एवं परियोजना के समापन अवधि को दर्शाने वाला विवरण पत्रक

(कण्डिका 3.8 में संदर्भित)

विवरण	सीतामउ-बसई-सुवासारा रोड	अशोकनगर-विदिशा रोड
रियायतग्राही का नाम	डी0बी0एल0 सीतामउ-सुवासारा टोलवेज लिमिटेड, भोपाल	डी0बी0एल अशोकनगर-विदिशा टोलवेज लिमिटेड, भोपाल
अनुबंध दिनांक	05.12.2011	22.03.2013
नियत दिनांक	04.05.2012	09.11.2013
समापन की निर्धारित तिथि	03.05.2014	08.11.2015
प्रावधिक समाप्ति	28.03.2013	26.07.2014
पूर्व समाप्ति	401 दिवस	470 दिवस
बोनस के रूप में भुगतान की गई वास्तविक राशि	₹ 8 करोड	₹ 12.80 करोड
वार्षिक वृत्ति की राशि	₹ 3.69 करोड	₹ 5.04 करोड
औसतन प्रतिदिन वार्षिक वृत्ति	₹ 199459	₹ 272432
परियोजना की मूलभूत समयावधि	03.05.2027	09.11.2028
परियोजना की संशोधित समयावधि	28.03.2026	26.07.2027
सलाहाकार द्वारा अनुशंसित/अनुमत निर्माण समयावधि	12 माह	18 माह
सलाहाकार द्वारा अनुशंसाओं/अनमति के अनुसार निर्माण समयावधि के आधार पर पूर्व समाप्ति	36 माह	289 दिवस
सलाहाकार की अनुशंसाओं के अनुसार राशि जो कि भुगतान की जानी चाहिए थी।	₹ 0.72 करोड	₹ 7.87 करोड
बोनस का अतिरिक्त भुगतान	₹ 7.28 करोड	₹ 4.93 करोड

परिशिष्ट-3.7

प्रब्याजी के विलंबित भुगतान के कारण ब्याज हानि दर्शाने वाला विवरण पत्रक
(कण्डिका 3.9 में संदर्भित)

प्रारंभ दिनांक	अंतिम दिनांक	राशि	दिवस	ब्याज की दर	ब्याज की हानि
प्रथम वर्ष					
26 मई 13	18 जुलाई 13	177800000	53	9	2323578
19 जुलाई 13	24 अगस्त 13	107800000	37	9	983490
25 अगस्त 13	14 नवम्बर 13	57800000	82	9	1168668
					4475737
द्वितीय वर्ष					
08 अप्रैल 14	21 मई 14	220500000	44	9	2392274
22 मई 14	30 जून 15	200500000	405	9	20022534
तृतीय वर्ष					
08 अप्रैल 15	30 जून 15	231500000	84	9	4794904
		कुल ब्याज की हानि			31685449

परिशिष्ट-3.8
बोनस के आधिक्य भुगतान को दर्शाने वाला विवरण पत्रक
 (कण्डिका क्रमांक 3.10 में संदर्भित)

(₹ करोड में)

मुख्य जिला सडकें												
क्रमांक	परियोजना का नाम	लंबाई (कि० मी० में)	रियायत अनुबन्ध का दिनांक	टी०पी०सी ० (करोड में) सी०ए० के अनुसार	वोट मोडल	कोटेट वार्षिक वृत्ति अर्द्धवार्षिकी (करोड)	नियत दिनांक	सी०ओ०डी०	पूर्व समापन के लिए वोनस (०९ परियोजनाओं में)	समापन के लिए लिए गए वास्तविक दिवस	निश्चित समापन के लिए निर्धारित दिवस	रियायतग्राही की अनुसंशा से अधिक निर्माण अवधि वाले चार परियोजनाओं के लिए पूर्व समापन वोनस
1	बीजावड-कोसमानिया-हारन-दीपगंज	136	16-01-2012	200.03	A	19.53	07-07-2012	31-03-2014	9.97	632	98	0
	कटाफोड-नचलपुर											
2	वैतुल-अटनेर	63.80	04-01-2012	83.92	A	8.17	26-07-2012	29-03-2014	5	611	119	0
	हरदा-चीपानेर											
3	गराकोटा-रेहली-देवरी	67.38	05-12-2011	101.25	A	8.51	12-09-2012	28-10-2013	14.79	411	319	0
	श्रेहली-गोरजामार											
4	देवगुलार जोड-अरन्डिया	94.46	30-11-2011	152.07	A	14.72	12-09-2012	30-04-2014	9.86	595	135	0
	पिपलिया-मनासा											
	सलसलयी-गुलाना से गुलई रेलवे स्टेशन											
5	सौसर-मोहगांव-मौरडोगंरी	86.11	30-01-2012	152.60	A	15.84	24-08-2012	29-03-2014	12.16	582	148	12.16
	सोनापिपरी-उमरेठ-मोनारी-अम्वाह											
	गाडरवाडा से तेदुखेडा											

31 मार्च 2015 को समाप्त वर्ष के लिए सार्वजनिक क्षेत्र के उपक्रमों पर प्रतिवेदन

6	अलीराजपुर-जोवट	94.3 5	24-12- 2012	132.92	A	12.91	01-05- 2013	02-08- 2014	18.91	458	135	18.91
	वावनगजा-पाटी-वोकराटा											
	ए0वी0											
	रोड-मागरखेडी-वामरी सिगंहाना-चिकाल्दा रोड											
7	बखलापता-डोगावा वाया वोरावा-सरवरदेवाला	65.4	28-01- 2013	103.44	A	9.90	14-08- 2013	31-03- 2014	26.9	229	501	26.9
	पुनासा-मुण्डी-सिगांजी (थर्मल पावर प्लान्ट) रोड एवं सिगांजी ब्रिज एप्रोच											
	मुण्डी-देवाला-कुठाला-अ टूट एन0व्ही0डी0ए											
8	एन0एच-86 जक्शन (टयोन्डा)-गंजवासौदा	119. 4	02-02- 2013	134.52	A	14.25	03-10- 2013	21-08- 2014	30.8	322	135	0
	कुरावर-इकलेहरा-टालेन ईटखेडी-रसलाखेडी											
	आनखिया-वरखेडा-डोगंर गाँव-नजीरावाद											
	लटेरी-आनन्दपुर-भगवन्त पुर											
9	जावरा-पिपलौदा-जालन्ध रखेडा एवं पिपलौदा सैलाना	87.7 7	24-11- 2012	125.4	A	12.06	29-06- 2013	09-05- 2014	27.05	314	416	27.05
	रायपुरिया-पेटलावाद-वाम निया											
	जावद रोड से खौ											
	सोयत-पिडावा											
				1186.15				कुल	155.7			85.02