

परिशिष्ट

## परिशिष्ट - 1.1

(कड़िका 1.7 में संदर्भित)

31 मार्च 2014 को सरकारी कम्पनियों एवं सांविधिक निगमों के संदर्भ में अद्यतन प्रदत्त पूँजी, बकाया ऋणों एवं मानव-शक्ति को दर्शानेवाली विवरणी

क्रम सं०	प्रक्षेत्र तथा कम्पनी का नाम	विभाग का नाम	निगमन का माह एवं वर्ष	प्रदत्त पूँजी \$				2013-14 के अंत में बकाया ऋण**				मानव-शक्ति (31.3.2014 को कर्मचारियों की संख्या)	
				राज्य सरकार		अन्य		राज्य सरकार		अन्य			
				5 (क)	5 (ख)	5 (ग)	5 (घ)	6 (क)	6 (ख)	6 (ग)	6 (घ)		
(1)	(2)	(3)	(4)	(5 (क))	(5 (ख))	(5 (ग))	(5 (घ))	(6 (क))	(6 (ख))	(6 (ग))	(6 (घ))	(7)	(8)
<b>क. कार्यशील सरकारी कम्पनियाँ</b>													
<b>कृषि एवं समवर्गी</b>													
1.	बिहार राज्य बीज निगम लिमिटेड (बि०रा०बी०नि०लि०)	कृषि	18.7.1977	2.27 (0.65)	1.22 (0.02)	0.22 (0.03)	3.71 (0.70)	27.93	-	-	27.93	7.53:1 (7.53:1)	78
2.	बिहार राज्य मतस्य विकास निगम लिमिटेड (बि०रा०म०वि०नि०लि०)	पशुपालन एवं मतस्य	23.3.1980	3.00 (1.25)	-	-	3.00 (1.25)	2.60	0.03	-	2.63	0.88:1 (0.88:1)	अनुपलब्ध
3.	स्काडा एग्रो बिजनेस कम्पनी लिमिटेड (एस०ए०बी०सी०एल०)	जल संसाधन	-	-	-	0.05	0.05	-	-	-	-	-	अनुपलब्ध
<b>प्रक्षेत्रवार योग</b>				5.27 (1.90)	1.22 (0.02)	0.27 (0.03)	6.76 (1.95)	30.53	0.03	-	30.56	-	78
<b>वित्त</b>													
4.	बिहार राज्य साख एवं विनियोग निगम लिमिटेड (बि०रा०सा०वि०नि०लि०)	उद्योग	30.1.1975	15.12 (0.12)	-	-	15.12 (0.12)	20.47	-	33.01	53.48	3.54:1 (3.54:1)	43

(कॉलम 5 (क) एवं 6 (ग) की राशि : ₹ करोड़ में)

31 मार्च 2014 को समाप्त हुए वर्ष के लिए सार्वजनिक क्षेत्र उपक्रमों पर लेखापरीक्षा प्रतिवेदन

क्रम सं०	प्रक्षेत्र तथा कम्पनी का नाम	विभाग का नाम	निगमन का माह एवं वर्ष	प्रदत्त पूंजी \$				2013-14 के अंत में बकाया ऋण**				2013-14 के ऋण/अंश पूंजी का अनुपात (पूर्व वर्ष)	मानव-शक्ति (31.3.2014 को कर्मचारियों की संख्या)		
				राज्य सरकार		केन्द्र सरकार		राज्य सरकार		केन्द्र सरकार				अन्य	कुल
				5 (क)	5 (ख)	5 (क)	5 (ख)	6 (क)	6 (ख)	6 (क)	6 (ख)				
(1)	(2)	(3)	(4)	राज्य सरकार	केन्द्र सरकार	अन्य	कुल	राज्य सरकार	केन्द्र सरकार	अन्य	कुल	(7)	(8)		
5.	बिहार राज्य पिछड़ा वर्ग वित्त एवं विकास निगम (बि०रा०पि०व०वि०नि०)	पिछड़ा वर्ग एवं अत्यन्त पिछड़ा वर्ग कल्याण	17.6.1993	21.36 (8.00)	-	-	21.36 (8.00)	-	16.14	-	16.14	0.76:1 (0.80:1)	17		
6.	बिहार राज्य अल्पसंख्यक वित्तीय निगम लिमिटेड (बि०रा०अ०वि०नि०लि०)	अल्पसंख्यक विकास	22.3.1984	33.89	-	-	33.89	-	-	27.32	27.32	0.81:1 (1.27:1)	30		
7.	बिहार राज्य फिल्म विकास एवं वित्त निगम लिमिटेड (बि०रा०फि०वि०नि०लि०)	कला, संस्कृति एवं युवा	6.3.1983	1.00	-	-	1.00	0.15	-	-	0.15	0.15:1 (0.15:1)	08		
<b>प्रक्षेत्रवार योग</b>				<b>71.37 (8.12)</b>	<b>-</b>	<b>-</b>	<b>71.37 (8.12)</b>	<b>20.62</b>	<b>16.14</b>	<b>60.33</b>	<b>97.09</b>	<b>-</b>	<b>98</b>		
<b>आधारभूत</b>															
8.	बिहार पुलिस भवन निर्माण निगम लिमिटेड (बि०पु०भ०नि०नि०लि०)	गृह (पुलिस)	26.6.1974	0.10 (0.00) <sup>1</sup>	-	-	0.10 (0.00) <sup>2</sup>	-	0.43	-	0.43	4.30:1 (4.30:1)	323		
9.	बिहार राज्य पुल निर्माण निगम लिमिटेड (बि०रा०पु०नि०नि०लि०)	पथ निर्माण	11.6.1975	3.50	-	-	3.50	-	-	-	-	-	396		
10.	बिहार राज्य भवन निर्माण निगम लिमिटेड (बि०रा०भ०नि०नि०लि०)	भवन निर्माण	20.3.2008	5.00	-	-	5.00	-	-	-	-	-	107		

<sup>1</sup> ₹ 0.01 लाख

<sup>2</sup> ₹ 0.01 लाख

क्रम सं०	प्रक्षेत्र तथा कम्पनी का नाम	विभाग का नाम	निगमन का माह एवं वर्ष	प्रदत्त पूँजी \$				2013-14 के अंत में बकाया ऋण***				2013-14 के ऋण/अंश पूँजी का अनुपात (पूर्व वर्ष)	मानव-शक्ति (31.3.2014 को कर्मचारियों की संख्या)
				राज्य सरकार 5 (क)	केन्द्र सरकार 5 (ख)	अन्य 5 (ग)	कुल 5 (घ)	राज्य सरकार 6 (क)	केन्द्र सरकार 6 (ख)	अन्य 6 (ग)	कुल 6 (घ)		
(1)	(2)	(3)	(4)	राज्य सरकार 5 (क)	केन्द्र सरकार 5 (ख)	अन्य 5 (ग)	कुल 5 (घ)	राज्य सरकार 6 (क)	केन्द्र सरकार 6 (ख)	अन्य 6 (ग)	कुल 6 (घ)	(7)	(8)
11.	बिहार राज्य पथ विकास निगम लिमिटेड (बि०रा०प०वि०नि०लि०)	पथ निर्माण	20.04.2009	20.00	-	-	20.00	-	-	125.00	125.00	6.25:1	107
12.	बिहार शहरी आधारभूत संरचना विकास निगम लिमिटेड (बि०श०आ०सं०वि०नि०लि०)	शहरी विकास एवं आवास विभाग	16.06.2009	5.00	-	-	5.00	-	-	-	-	-	58
13.	बिहार राज्य शैक्षणिक आधारभूत संरचना विकास निगम लिमिटेड (बि०रा०शै०आ०सं०वि०नि०लि०)	शिक्षा	16.07.2010	20.00	-	-	20.00	-	-	-	-	-	217
<b>प्रक्षेत्रवार योग</b>				<b>53.60 (0.00)</b>	<b>-</b>	<b>-</b>	<b>53.60 (0.00)</b>	<b>-</b>	<b>0.43</b>	<b>125.00</b>	<b>125.43</b>	<b>-</b>	<b>1208</b>
<b>विनिर्माण</b>													
14.	बिहार राज्य इलेक्ट्रॉनिक्स विकास निगम लिमिटेड (बि०रा०इ०वि०नि०लि०)	सूचना प्राद्यौगिकी	21.2.1978	5.66 (5.51)	-	-	5.66 (5.51)	6.00	-	-	6.00	1.06:1 (1.06:1)	66
15.	बिहार राज्य खनिज विकास निगम लिमिटेड (बि०रा०ख०वि०नि०लि०)	खनन एवं भूविज्ञान	12.6.1972	9.97	-	-	9.97	-	-	-	-	-	01
16.	बिहार राज्य बिबरजेज निगम लिमिटेड (बि०रा०बि०नि०लि०)	निबंधन, उत्पाद एवं मद्य-निषेध	25.5.2006	5.00	-	-	5.00	-	-	-	-	-	269
<b>प्रक्षेत्रवार योग</b>				<b>20.63 (5.51)</b>	<b>-</b>	<b>-</b>	<b>20.63 (5.51)</b>	<b>6.00</b>	<b>-</b>	<b>-</b>	<b>6.00</b>	<b>-</b>	<b>336</b>

31 मार्च 2014 को समाप्त हुए वर्ष के लिए सार्वजनिक क्षेत्र उपक्रमों पर लेखापरीक्षा प्रतिवेदन

क्रम सं०	प्रक्षेत्र तथा कम्पनी का नाम	विभाग का नाम	निगमन का माह एवं वर्ष	प्रदत्त पूंजी \$				2013-14 के अंत में बकाया ऋण**				2013-14 के ऋण/अंश पूंजी का अनुपात (पूर्व वर्ष)	मानव-शक्ति (31.3.2014 को कर्मचारियों की संख्या)		
				राज्य सरकार		केन्द्र सरकार		राज्य सरकार		केन्द्र सरकार				अन्य	कुल
				5 (क)	5 (ख)	5 (ग)	5 (घ)	6 (क)	6 (ख)	6 (ग)	6 (घ)				
(1)	(2)	(3)	(4)	(5)	(6)	(7)	(8)	(9)	(10)	(11)	(12)	(13)			
ऊर्जा															
17.	बिहार राज्य जल विद्युत शक्ति निगम लिमिटेड (बि०रा०ज०वि०श०नि०लि०)	ऊर्जा	31.3.1982	99.04	-	-	99.04	213.09	-	192.72	405.81	4.10:1 (3.78:1)	184		
18.	बिहार स्टेट पावर (होल्डिंग) कम्पनी लिमिटेड (बि०एस०पी०एच०सी०एल०)	ऊर्जा	16.04.2012	8923.96 (8912.96)	-	-	8923.96 (8912.96)	92.50	-	-	92.50	0.01:1	263		
19.	बिहार स्टेट पावर जेनरेशन कम्पनी लिमिटेड (बि०एस०पी०जी०सी०एल०)	ऊर्जा	29.06.2012	-	-	2005.42 (2003.32)	2005.42 (2003.32)	-	-	1704.72	1704.72	0.85:1 (1.18:1)	295		
20.	बिहार स्टेट पावर ट्रांसमिशन कम्पनी लिमिटेड (बि०एस०पी०टी०सी०एल०)	ऊर्जा	29.06.2012	590.35 (590.35)	-	1716.73 (1714.73)	2307.08 (2305.08)	-	-	225.74	225.74	0.10:1 (1.18:1)	1454		
21.	नॉर्थ बिहार पावर डिस्ट्रीब्यूशन कम्पनी लिमिटेड (एन०बि०पी०डी०सी०एल०)	ऊर्जा	06.07.2012	153.28 (153.28)	-	2017.56 (2015.46)	2170.84 (2168.74)	193.12	327.74	710.94	1231.80	0.57:1 (1.79:1)	4123		
22.	साउथ बिहार पावर डिस्ट्रीब्यूशन कम्पनी लिमिटेड (एस०बि०पी०डी०सी०एल०)	ऊर्जा	29.06.2012	-	-	2268.85 (2266.75)	2268.85 (2266.75)	288.71	198.90	1581.37	2068.98	(0.91:1) 0.94:1	4789		
23.	बिहार ग्रिड कम्पनी लिमिटेड (बि०जी०सी०एल०)	ऊर्जा	04.01.2013	-	-	5.00	5.00	-	-	-	-	-	7		

क्रम सं०	प्रक्षेत्र तथा कम्पनी का नाम	विभाग का नाम	निगमन का माह एवं वर्ष	प्रदत्त पूँजी \$						2013-14 के अंत में बकाया ऋण**				मानव-शक्ति (31.3.2014 को कर्मचारियों की संख्या)						
				राज्य सरकार		केन्द्र सरकार		अन्य		कुल		राज्य सरकार			केन्द्र सरकार		अन्य		कुल	
				5 (क)	5 (ख)	5 (क)	5 (ख)	5 (ग)	5 (घ)	6 (क)	6 (ख)	6 (ग)	6 (घ)		6 (क)	6 (ख)	6 (ग)	6 (घ)	(7)	(8)
24.	पीरपैती विजली कम्पनी प्राइवेट लिमिटेड (पी0बि0क0प्रा0लि0)	ऊर्जा	11.04.2008	-	-	0.01	0.01	-	-	12.70	12.70	-	-	-	-	-	-	अनुपलब्ध		
25.	लखीसराय विजली कम्पनी प्राइवेट लिमिटेड (ल0बि0क0प्रा0लि0)	ऊर्जा	23.04.2008	-	-	0.01	0.01	-	-	11.71	11.71	-	-	-	-	-	-	अनुपलब्ध		
<b>प्रक्षेत्रवार योग</b>				<b>9766.63</b> (9656.59)	<b>-</b>	<b>8013.58</b> (8000.26)	<b>17780.21</b> (17656.85)	<b>-</b>	<b>526.64</b>	<b>787.42</b>	<b>5753.96</b>	<b>-</b>	<b>-</b>	<b>-</b>	<b>-</b>	<b>-</b>	<b>11115</b>			
<b>सेवाएँ</b>																				
26.	बिहार राज्य पर्यटन विकास निगम लिमिटेड (बि0रा0प0वि0नि0लि0)	पर्यटन	28.11.1980	5.00	-	-	5.00	-	-	-	-	-	-	-	-	-	-	233		
27.	बिहार राज्य खाद्य एवं असेैनिक आपूर्ति निगम लिमिटेड (बि0रा0खा0अ0आ0नि0लि0)	खाद्य एवं उपभोक्ता संरक्षण	22.4.1973	10.00 (4.73)	-	-	10.00 (4.73)	-	-	2560.06	2560.06	-	-	-	256.01:1 (73.99:1)	-	-	533		
28.	बिहार मेडिकल सर्विसेज एवं इन्फ्रास्ट्रक्चर कॉरपोरेशन लिमिटेड (बि0एम0एस0आई0सी0एल0)	स्वास्थ्य एवं परिवार कल्याण	26.07.2010	6.74 (6.69)	-	-	6.74 (6.69)	-	-	-	-	-	-	-	-	-	-	41		
<b>प्रक्षेत्रवार योग</b>				<b>21.74</b> (11.42)	<b>-</b>	<b>-</b>	<b>21.74</b> (11.42)	<b>-</b>	<b>-</b>	<b>2560.06</b>	<b>2560.06</b>	<b>-</b>	<b>-</b>	<b>-</b>	<b>-</b>	<b>-</b>	<b>807</b>			
<b>विविध</b>																				
29.	बिहार राज्य वन विकास निगम लिमिटेड (बि0रा0व0वि0नि0लि0)	वन व पर्यावरण	10.2.1975	1.75	0.54	-	2.29	-	-	-	-	-	-	-	-	-	-	अनुपलब्ध		

31 मार्च 2014 को समाप्त हुए वर्ष के लिए सार्वजनिक क्षेत्र उपक्रमों पर लेखापरीक्षा प्रतिवेदन

क्रम सं०	प्रक्षेत्र तथा कम्पनी का नाम	विभाग का नाम	निगमन का माह एवं वर्ष	प्रदत्त पूँजी \$				2013-14 के अंत में बकाया ऋण**				मानव-शक्ति (31.3.2014 को कर्मचारियों की संख्या)	
				प्रदत्त पूँजी \$		2013-14 के अंत में बकाया ऋण**		2013-14 के ऋण/अंश पूँजी का अनुपात (पूर्व वर्ष)		कुल	अन्य		कुल
				राज्य सरकार 5 (क)	केन्द्र सरकार 5 (ख)	अन्य 5 (ग)	कुल 5 (घ)	राज्य सरकार 6 (क)	केन्द्र सरकार 6 (ख)				
(1)	(2)	(3)	(4)	राज्य सरकार 5 (क)	केन्द्र सरकार 5 (ख)	अन्य 5 (ग)	कुल 5 (घ)	राज्य सरकार 6 (क)	केन्द्र सरकार 6 (ख)	अन्य 6 (ग)	कुल 6 (घ)	(7)	(8)
30.	बिहार राज्य पाठ्य पुस्तक प्रकाशन निगम लिमिटेड (बि०रा०पा०पु०प्र०नि०लि०)	शिक्षा	2.4.1965	0.36	-	0.12	0.48	-	-	-	-	-	104
	प्रक्षेत्रवार योग			2.11	0.54	0.12	2.77	-	-	-	-	-	104
	योग (क) (सभी प्रक्षेत्रवार कार्यशील सरकारी कम्पनियों)			9941.35 (9683.54)	1.76 (0.02)	8013.97 (8000.29)	17957.07 (17683.85)	3404.63	543.24	4625.23	8573.10	-	13746
	(ख) कार्यशील सांविधिक निगमों												
	वित्त												
1.	बिहार राज्य वित्त निगम (बि०रा०वि०नि०)	उद्योग	2.11.1954	39.95	37.70	0.19	77.84	228.47	-	-	228.47	2.94:1 (2.94:1)	210
	प्रक्षेत्रवार योग			39.95	37.70	0.19	77.84	228.47	-	-	228.47	-	210
	सेवाएँ												
2.	बिहार राज्य पथ परिवहन निगम (बि०रा०प०प०नि०)	परिवहन	1.5.1959	74.75	26.52	-	101.27	547.79	-	-	547.79	5.41:1 (5.41:1)	1000
3.	बिहार राज्य भण्डारण निगम (बि०रा०भ०नि०)	सहकारिता	29.3.1957	3.21	-	3.21	6.42	-	-	-	-	-	182
	प्रक्षेत्रवार योग			77.96	26.52	3.21	107.69	547.79	-	-	547.79	-	1182
	योग (ख) (सभी प्रक्षेत्रवार कार्यशील सांविधिक निगमों)			117.91	64.22	3.40	185.53	776.26	-	-	776.26	-	1392
	कुल योग (क+ख)			10059.26 (9683.54)	65.98 (0.02)	8017.37 (8000.29)	18142.60 (17683.85)	4180.89	543.24	4625.23	9349.36	-	15138

क्रम सं०	प्रक्षेत्र तथा कम्पनी का नाम	विभाग का नाम	निगमन का माह एवं वर्ष	प्रदत्त पूँजी \$			2013-14 के अंत में बकाया ऋण <sup>**</sup>						मानव-शक्ति (31.3.2014 को कर्मचारियों की संख्या)	
				राज्य सरकार 5 (क)	केन्द्र सरकार 5 (ख)	अन्य 5 (ग)	कुल 5 (घ)	राज्य सरकार 6 (क)	केन्द्र सरकार 6 (ख)	अन्य 6 (ग)	कुल 6 (घ)	2013-14 के ऋण / अंश पूँजी का अनुपात (पूर्व वर्ष)		(7)
<b>(ग) अकार्यशील सरकारी कम्पनियाँ</b>														
<b>कृषि एवं समवर्गी</b>														
1.	बिहार राज्य जल विकास निगम लिमिटेड (बि०रा०ज०वि०नि०लि०)	जल संसाधन	12.4.1973	10.00	-	-	10.00	49.68	-	-	-	49.68	4.97:1 (4.97:1)	अनुपलब्ध
2.	बिहार राज्य दुग्ध निगम लिमिटेड (बि०रा०दु०नि०लि०)	पशुपालन एवं मतस्य	13.3.1972	6.72	-	-	6.72	-	-	-	-	-	-	-
3.	बिहार हिल एरिया लिफ्ट सिंचाई निगम लिमिटेड (बि०एच०ए०एल०आई०सी०एल०)	लघु सिंचाई	3.6.1975	10.82	-	-	10.82	8.55	-	-	-	8.55	0.79:1 (0.79:1)	अनुपलब्ध
4.	बिहार राज्य कृषि उद्योग विकास निगम लिमिटेड (बि०एस०ए०आई०डी०सी०एल०)	कृषि	28.4.1966	5.19	2.45	-	7.64	12.60	-	-	-	12.60	1.65:1 (1.65:1)	136
5.	बिहार फल एवं सब्जी विकास निगम लिमिटेड (बि०एफ०वी०डी०सी०एल०)	कृषि	8.10.1980	1.61	0.49	-	2.10	0.42	0.70	-	-	1.12	0.53:1 (0.53:1)	9
6.	बिहार कीटनाशक लिमिटेड (बि०आई०एल०)	उद्योग	27.2.1983	-	-	2.96 (2.39)	2.96 (2.39)	-	-	1.54	-	1.54	0.52:1 (0.52:1)	53
7.	स्काडा एग्रो बिजनेस लिमिटेड, खगौल (एस०ए०बि०एल०.के०)	कृषि	अनुपलब्ध	अनुपलब्ध	अनुपलब्ध	अनुपलब्ध	अनुपलब्ध	अनुपलब्ध	अनुपलब्ध	अनुपलब्ध	अनुपलब्ध	अनुपलब्ध	अनुपलब्ध	अनुपलब्ध



31 मार्च 2014 को समाप्त हुए वर्ष के लिए सार्वजनिक क्षेत्र उपक्रमों पर लेखापरीक्षा प्रतिवेदन

क्रम सं०	प्रक्षेत्र तथा कम्पनी का नाम	विभाग का नाम	निगमन का माह एवं वर्ष	प्रदत्त पूँजी \$				2013-14 के अंत में बकाया ऋण				मानव-शक्ति (31.3.2014 को कर्मचारियों की संख्या)	
				राज्य सरकार		केन्द्र सरकार		राज्य सरकार		केन्द्र सरकार			2013-14 के ऋण/अंश पूँजी का अनुपात (पूर्व वर्ष)
				5 (क)	5 (ख)	5 (ग)	5 (घ)	6 (क)	6 (ख)	6 (ग)	6 (घ)		
(1)	(2)	(3)	(4)	राज्य सरकार	केन्द्र सरकार	अन्य	कुल	राज्य सरकार	केन्द्र सरकार	अन्य	कुल	(7)	(8)
8.	स्काडा एग्रो बिजनेस लिमिटेड, डीहरी (एस0ए0बि0एल0.डी0)	कृषि	अनुपलब्ध	अनुपलब्ध	अनुपलब्ध	अनुपलब्ध	अनुपलब्ध	अनुपलब्ध	अनुपलब्ध	अनुपलब्ध	अनुपलब्ध	अनुपलब्ध	अनुपलब्ध
9.	स्काडा एग्रो बिजनेस लिमिटेड, आरा (एस0ए0बि0एल0.ए0)	कृषि	अनुपलब्ध	अनुपलब्ध	अनुपलब्ध	अनुपलब्ध	अनुपलब्ध	अनुपलब्ध	अनुपलब्ध	अनुपलब्ध	अनुपलब्ध	अनुपलब्ध	अनुपलब्ध
10.	स्काडा एग्रो बिजनेस लिमिटेड, औरंगाबाद (एस0ए0बि0एल0.ए)	कृषि	अनुपलब्ध	अनुपलब्ध	अनुपलब्ध	अनुपलब्ध	अनुपलब्ध	अनुपलब्ध	अनुपलब्ध	अनुपलब्ध	अनुपलब्ध	अनुपलब्ध	अनुपलब्ध
11.	स्काडा एग्रो बिजनेस लिमिटेड, मोहनियाँ (एस0ए0बि0एल0.एम0)	कृषि	अनुपलब्ध	अनुपलब्ध	अनुपलब्ध	अनुपलब्ध	अनुपलब्ध	अनुपलब्ध	अनुपलब्ध	अनुपलब्ध	अनुपलब्ध	अनुपलब्ध	अनुपलब्ध
12.	स्काडा एग्रो वन कम्पनी लिमिटेड, खगौल (एस0ए0बि0एल0.कं0)	कृषि	अनुपलब्ध	अनुपलब्ध	अनुपलब्ध	अनुपलब्ध	अनुपलब्ध	अनुपलब्ध	अनुपलब्ध	अनुपलब्ध	अनुपलब्ध	अनुपलब्ध	अनुपलब्ध
<b>प्रक्षेत्रवार योग</b>				<b>34.34</b>	<b>2.94</b>	<b>2.96</b>	<b>40.24</b>	<b>71.25</b>	<b>0.70</b>	<b>1.54</b>	<b>73.49</b>	<b>-</b>	<b>198</b>
<b>वित्त</b>													
13.	बिहार पंचायती राज वित्त निगम लिमिटेड (बि0पी0आर0एफ0सी0एल0)	पंचायती राज	20.4.1974	2.01	-	01.01	3.02	-	-	-	-	-	54
14.	बिहार राज्य हस्तकरघा एवं हस्तशिल्प निगम लिमिटेड (बि0एस0एच0एच0सी0एल0)	उद्योग	21.5.1974	10.00	-	-	10.00	1.16	-	-	1.16	0.12:1 (0.12:1)	अनुपलब्ध

क्रम सं०	प्रक्षेत्र तथा कम्पनी का नाम	विभाग का नाम	निगमन का माह एवं वर्ष	प्रदत्त पूंजी \$				2013-14 के अंत में बकाया ऋण <sup>**</sup>				मानव- शक्ति (31.3.2014 को कर्मचारियों की संख्या)	
				अन्य		कुल		अन्य		कुल			
				राज्य सरकार 5 (क)	केन्द्र सरकार 5 (ख)	अन्य 5 (ग)	कुल 5 (घ)	राज्य सरकार 6 (क)	केन्द्र सरकार 6 (ख)	अन्य 6 (ग)	कुल 6 (घ)		
(1)	(2)	(3)	(4)	(5 (क))	(5 (ख))	(5 (ग))	(5 (घ))	(6 (क))	(6 (ख))	(6 (ग))	(6 (घ))	(7)	(8)
15.	बिहार राज्य लघु उद्योग निगम लिमिटेड (बि०एस०एस०आई०सी०एल०)	उद्योग	29.10.1961	7.18	-	-	7.18	10.40	-	1.83	12.23	1.70:1 (1.70:1)	49
16.	बिहार राज्य औद्योगिक विकास निगम लिमिटेड (बि०एस०आई०डी०सी०एल०)	उद्योग	5.11.1960	14.04	-	-	14.04	66.56	-	-	66.56	4.74:1 (4.75:1)	768
<b>प्रक्षेत्रवार योग</b>				<b>33.23</b>	<b>-</b>	<b>1.01</b>	<b>34.24</b>	<b>78.12</b>	<b>-</b>	<b>1.83</b>	<b>79.95</b>	<b>-</b>	<b>871</b>
<b>आधारभूत संरचना</b>													
17.	बिहार राज्य निर्माण निगम लिमिटेड (बि०एस०एस०सी०एल०)	जल संसाधन	22.8.1974	7.00	-	-	7.00	2.03	-	-	2.03	0.29:1 (0.28:1)	227
<b>प्रक्षेत्रवार योग</b>				<b>7.00</b>	<b>-</b>	<b>-</b>	<b>7.00</b>	<b>2.03</b>	<b>-</b>	<b>-</b>	<b>2.03</b>	<b>-</b>	<b>227</b>
<b>विनिर्माण</b>													
18.	बिहार सोलवेंट एवं केमिकल्स लिमिटेड (बि०एस० एवं सी०एल०)	वन एवं पर्यावरण	अगस्त-79	0.20	-	0.88	1.08	-	-	0.89	0.89	0.82:1 (0.82:1)	अनुपलब्ध
19.	मगध मिनरल लिमिटेड (एम०एम०एल०)	उद्योग	22.11.1984	-	-	0.36 (0.36)	0.36 (0.36)	-	-	0.47	0.47	1.31:1 (1.31:1)	5
20.	कुमारधुबी मेटल कास्टिंग एवं इंजीनियरिंग लिमिटेड (के०एम०सी० एवं ई०एल०)	उद्योग	25.10.1983	-	-	2.17	2.17	-	-	6.63	6.63	3.06:1 (3.06:1)	अनुपलब्ध
21.	बेल्ट्रॉन विडियो सिस्टम लिमिटेड (बि०वी०सी०एल०)	उद्योग	19.9.1984	-	-	5.05	5.05	-	-	4.51	4.51	0.89 (0.89:1)	अनुपलब्ध

31 मार्च 2014 को समाप्त हुए वर्ष के लिए सार्वजनिक क्षेत्र उपक्रमों पर लेखापरीक्षा प्रतिवेदन

क्रम सं०	प्रक्षेत्र तथा कम्पनी का नाम	विभाग का नाम	निगमन का माह एवं वर्ष	प्रदत्त पूंजी <sup>3</sup>						2013-14 के अंत में बकाया ऋण <sup>4</sup>				मानव-शक्ति (31.3.2014 को कर्मचारियों की संख्या)			
				राज्य सरकार		केन्द्र सरकार		अन्य		कुल		राज्य सरकार 6 (क)	केन्द्र सरकार 6 (ख)		अन्य 6 (ग)	कुल 6 (घ)	2013-14 के ऋण/अंश पूंजी का अनुपात (पूर्व वर्ष)
				5 (क)	5 (ख)	5 (ग)	5 (घ)	5 (क)	5 (ख)	5 (ग)	5 (घ)						
(1)	(2)	(3)	(4)	राज्य सरकार 5 (क)	केन्द्र सरकार 5 (ख)	अन्य 5 (ग)	कुल 5 (घ)	राज्य सरकार 6 (क)	केन्द्र सरकार 6 (ख)	अन्य 6 (ग)	कुल 6 (घ)	(7)	(8)				
22.	बेल्ट्रॉन माइनिंग सिस्टम लिमिटेड (बी०एम०एस०एल०)	उद्योग	30.1.1986	-	-	2.48	2.48	-	-	-	-	-	अनुपलब्ध				
23.	बेल्ट्रॉन इनफॉर्मेटिक्स लिमिटेड (बी०आई०एल०)	उद्योग	1.3.1988	-	-	0.00 <sup>3</sup>	0.00	-	-	-	-	-	अनुपलब्ध				
24.	बिहार राज्य चीनी निगम लिमिटेड (बि०एस०एस०सी०एल०)	ईख	26.12.1974	20.00	-	-	20.00	322.95	-	-	322.95	16.15:1 (16.15:1)	अनुपलब्ध				
25.	बिहार राज्य सीमेंट निगम लिमिटेड (बि०एस०सी०सी०एल०)	उद्योग	17.10.1981	-	-	0.00 <sup>4</sup>	0.00	0.03	-	-	0.03	42.86:1 (42.86:1)	अनुपलब्ध				
26.	बिहार राज्य औषधि एवं रसायन विकास निगम लिमिटेड (बि०एस०एस०सी०डी०सी०एल०)	उद्योग	22.2.1978	15.78 (0.78)	-	-	15.78 (0.78)	4.25	-	-	4.25	0.27:1 (0.27:1)	52				
27.	बिहार मेज प्रोडक्ट्स लिमिटेड (बि०एम०एल०)	उद्योग	2.9.1982	-	-	0.74 (0.74)	0.74 (0.74)	-	-	0.02	0.02	0.03:1 (0.03:1)	अनुपलब्ध				
28.	बिहार ड्रग्स एवं केमिकल्स लिमिटेड (बि०डी० एवं सी०एल०)	उद्योग	12.8.1983	-	-	4.00	4.00	1.28	-	-	1.28	0.32:1 (0.32:1)	अनुपलब्ध				

<sup>3</sup> ₹ 0.28 लाख

<sup>4</sup> ₹ 0.07 लाख

क्रम सं०	प्रक्षेत्र तथा कम्पनी का नाम	विभाग का नाम	निगमन का माह एवं वर्ष	प्रदत्त पूँजी \$				2013-14 के अंत में बकाया ऋण**				2013-14 के ऋण/अंश पूँजी का अनुपात (पूर्व वर्ष)	मानव-शक्ति (31.3.2014 को कर्मचारियों की संख्या)
				राज्य सरकार 5 (क)	केन्द्र सरकार 5 (ख)	अन्य 5 (ग)	कुल 5 (घ)	राज्य सरकार 6 (क)	केन्द्र सरकार 6 (ख)	अन्य 6 (ग)	कुल 6 (घ)		
(1)	(2)	(3)	(4)	(5 (क))	(5 (ख))	(5 (ग))	(5 (घ))	(6 (क))	(6 (ख))	(6 (ग))	(6 (घ))	(7)	(8)
29.	बिहार राज्य वस्त्र निगम लिमिटेड (बि०एस०टी०सी०एल०)	उद्योग	21.2.1978	10.78	-	-	10.78	2.27	-	-	2.27	0.21:1 (0.21:1)	51
<b>प्रक्षेत्रवार योग</b>				46.76 (0.78)	-	15.68 (1.10)	62.44 (1.88)	330.78	-	12.52	343.30	-	108
<b>सेवाएँ</b>													
30.	बिहार राज्य निर्यात निगम लिमिटेड (बि०एस०ई०सी०एल०)	उद्योग	29.12.1974	2.00	-	-	2.00	1.22	-	-	1.22	0.61:1 (0.61:1)	23
<b>प्रक्षेत्रवार योग</b>				2.00	-	-	2.00	1.22	-	-	1.22	-	23
<b>विविध</b>													
31.	बिहार पेपर मिल लिमिटेड (बि०पी०एम०एल०)	उद्योग	8.7.1977	-	-	7.77	7.77	-	-	10.72	10.72	1.38:1 (1.38:1)	अनुपलब्ध
32.	बिहार राज्य र्लेज्ड टाईल्स एवं सिरामिक्स लिमिटेड (बि०एस०जी०टी० एवं सी०एल०)	उद्योग	2.4.1984	-	-	1.40 (0.25)	1.40 (0.25)	-	-	3.66	3.66	2.61:1 (2.61:1)	32

31 मार्च 2014 को समाप्त हुए वर्ष के लिए सार्वजनिक क्षेत्र उपक्रमों पर लेखापरीक्षा प्रतिवेदन

क्रम सं०	प्रक्षेत्र तथा कम्पनी का नाम	विभाग का नाम	निगमन का माह एवं वर्ष	प्रदत्त पूंजी \$				2013-14 के अंत में बकाया ऋण**				2013-14 के ऋण/अंश पूंजी का अनुपात (पूर्व वर्ष)	मानव-शक्ति (31.3.2014 को कर्मचारियों की संख्या)		
				राज्य सरकार		केन्द्र सरकार		राज्य सरकार		केन्द्र सरकार				अन्य	
				5 (क)	5 (घ)	5 (क)	5 (ख)	6 (क)	6 (ख)	6 (ग)	6 (घ)			6 (ङ)	(7)
33.	विश्यामित्र पेपर उद्योग लिमिटेड (वि०पी०आई०एल०)	उद्योग	18.6.1983	-	1.74 (0.60)	-	1.74 (0.60)	-	-	-	0.81	0.47:1 (0.47:1)	अनुपलब्ध		
34.	झंझारपुर पेपर उद्योग लिमिटेड (जे०पी०आई०एल०)	उद्योग	27.2.1982	-	1.49 (0.42)	-	1.49 (0.42)	-	-	0.46	0.31:1 (0.31:1)	13	अनुपलब्ध		
35.	बिहार राज्य टैनीन एक्सट्रैक्ट लिमिटेड (बि०एस०टी०ई०एल०)	वन एवं पर्यावरण	27.1.1984	-	1.57	-	1.57	-	-	2.14	2.14	1.36:1 (1.36:1)	अनुपलब्ध		
36.	बिहार राज्य फिनिसड लेदर्स निगम लिमिटेड (बि०एस०एफ०एल०सी०एल०)	उद्योग	20.4.1982	-	1.47	-	1.47	9.18	-	-	9.18	6.24:1 (6.24:1)	अनुपलब्ध		
37.	सिन्थेटिक रेजिन्स (इस्टर्न) लिमिटेड (एस०आर०ई०एल०)	उद्योग	14.12.1982	-	0.31	-	0.31	-	-	1.05	1.05	3.39:1 (3.39:1)	-		
38.	भवानी ऐक्टिव कार्बन लिमिटेड (भी०ए०सी०एल०)	उद्योग	26.3.1985	-	0.09	-	0.09	-	-	-	-	-	अनुपलब्ध		
39.	बिहार राज्य चर्म उद्योग विकास निगम लिमिटेड (बि०एस०एल०आई०डी०सी०एल०)	उद्योग	23.3.1974	17.40	-	-	-	12.43	-	1.70	14.13	0.81:1 (1.81:1)	अनुपलब्ध		

क्रम सं०	प्रक्षेत्र तथा कम्पनी का नाम	विभाग का नाम	निगमन का माह एवं वर्ष	प्रदत्त पूंजी \$				2013-14 के अंत में बकाया ऋण**				मानव-शक्ति (31.3.2014 को कर्मचारियों की संख्या)	
				राज्य सरकार 5 (क)	केन्द्र सरकार 5 (ख)	अन्य 5 (ग)	कुल 5 (घ)	राज्य सरकार 6 (क)	केन्द्र सरकार 6 (ख)	अन्य 6 (ग)	कुल 6 (घ)		2013-14 के ऋण / अंश पूंजी का अनुपात (पूर्व वर्ष)
40.	बिहार स्कूटर लिमिटेड (बि०एस०एल०)	उद्योग	19.1.1978	-	-	1.63	1.63	6.09	-	-	6.09	3.74:1 (3.74:1)	अनुपलब्ध
<b>प्रक्षेत्रवार योग</b>				17.40	-	17.47 (1.27)	34.87 (1.27)	27.70	-	20.54	48.24	-	45
<b>योग-ग (प्रक्षेत्रवार सभी अकार्यशील सरकारी कम्पनियों)</b>				140.73 (0.78)	2.94	37.12 (4.76)	180.79 (5.54)	511.10	0.70	36.43	548.23	-	1472
<b>कुल योग (क+ख+ग)</b>				10199.99 (9684.32)	68.92 (0.02)	8054.49 (8005.05)	18323.39 (17689.39)	4691.99	543.94	4661.66	9897.59	-	16610

उपर्युक्त वर्णित कम्पनियों में कार्यशील कम्पनियों की क्रम सं० 3 तथा अकार्यशील कम्पनियों की क्रम सं० 7 से 12, धारा 619-ब की कम्पनी हैं।

\$ प्रदत्त पूंजी में आवंटन हेतु अंश आवेदन राशि शामिल हैं जो कि कॉलम 5 (क) से 5 (घ) तक कोष्ठक में दर्शाई गई हैं।

\*\* वर्ष 2012-13 तक बकाया ऋण केवल दीर्घकालिक ऋण को दर्शाते हैं।

अनुपलब्ध यह इंगित करता है कि सम्बन्धित कम्पनियों ने सूचना उपलब्ध नहीं करायी थी।

क्रम सं० क-3, क-29, ग-1, ग-3 से ग-15, ग-18 से ग-40 कम्पनी की राशियाँ पूर्व के लखिपरीक्षा प्रतिवेदन (सा०क्ष०उ०), 2012-13 बिहार सरकार से ली गई हैं जैसा कि सूचनाएँ संबंधित कम्पनियों द्वारा उपलब्ध नहीं कराई गई हैं।

परिशिष्ट - 1.2

(कंडिका 1.10 में संदर्भित)

वर्ष के दौरान बजट से प्राप्त अंश पूंजी / ऋण, प्राप्त/प्राप्त होने योग्य अनुदान एवं अर्थसाहाय्य, प्राप्त प्रतिभूतियाँ, बकाए का अधित्याग, ऋण जिसे बड़े खाते में डाला गया एवं वर्ष के दौरान अंश में परिवर्तित किया गया ऋण एवं मार्च 2014 के अंत तक प्रतिभूति देयताओं को दर्शाने वाली विवरणी

क्रम सं०	प्रक्षेत्र तथा कम्पनी का नाम	वर्ष के दौरान बजट से प्राप्त अंश पूंजी/ ऋण		वर्ष के दौरान प्राप्त अनुदानों एवं अर्थसाहाय्य				वर्ष के दौरान प्राप्त प्रतिभूतियाँ एवं वर्षान्त में प्रतिबद्धता <sup>®</sup>		वर्ष के दौरान बकायों का अधित्याग			
		अंश पूंजी	ऋण	केन्द्र सरकार	राज्य सरकार	अन्य	कुल	प्राप्त	प्रतिबद्धता	ऋण की अदायगी जिसे बड़े खाते में डाला गया	ऋण जिसे अंश पूंजी में बदला गया	ब्याज/ दाण्डिक ब्याज माफ	कुल
(1)	(2)	3 (क)	3 (ख)	4 (क)	4 (ख)	4 (ग)	4 (घ)	5 (क)	5 (ख)	6 (क)	6 (ख)	6 (ग)	6 (घ)
<b>क. कार्यशील सरकारी कम्पनियाँ</b>													
<b>कृषि</b>													
1.	बिहार राज्य मत्स्य विकास निगम लिमिटेड	-	-	-	0.26	-	0.26	-	-	-	-	-	-
<b>प्रक्षेत्रवार योग</b>													
वित्त		-	-	-	0.26	-	0.26	-	-	-	-	-	-
2.	बिहार राज्य पिछड़ा वर्ग वित्त एवं विकास निगम	1.00	-	-	-	-	-	-	26.15	-	-	-	-
3.	बिहार राज्य अल्पसंख्यक वित्त निगम लिमिटेड	0.10	-	-	35.00	-	35.00	-	27.33	-	-	-	-
<b>प्रक्षेत्रवार योग</b>		<b>1.10</b>	<b>-</b>	<b>-</b>	<b>35.00</b>	<b>-</b>	<b>35.00</b>	<b>-</b>	<b>53.48</b>	<b>-</b>	<b>-</b>	<b>-</b>	<b>-</b>
<b>आधारभूत संरचना</b>													
4.	बिहार राज्य पथ विकास निगम लिमिटेड	-	-	-	-	-	-	125.00	125.00	-	-	-	-
<b>प्रक्षेत्रवार योग</b>		<b>-</b>	<b>-</b>	<b>-</b>	<b>-</b>	<b>-</b>	<b>-</b>	<b>125.00</b>	<b>125.00</b>	<b>-</b>	<b>-</b>	<b>-</b>	<b>-</b>
<b>उर्जा</b>													
5.	बिहार राज्य जल विद्युत शक्ति निगम लिमिटेड	-	15.00	-	-	-	-	34.22	-	-	-	-	-

क्रम सं०	प्रक्षेत्र तथा कम्पनी का नाम	वर्ष के दौरान बजट से प्राप्त अंश पूँजी / ऋण		वर्ष के दौरान प्राप्त अनुदानों एवं अर्धसाहाय्य			वर्ष के दौरान प्राप्त प्रतिभूतियों एवं वर्षान्त में प्रतिबद्धता <sup>®</sup>		वर्ष के दौरान बकायों का अधित्याग (कॉलम 3 (क) से 6(घ) तक की राशि : ₹ करोड़ में)				
		अंश पूँजी	ऋण	केन्द्र सरकार	राज्य सरकार	अन्य	कुल	प्राप्त	प्रतिबद्धता	ऋण की अदायगी जिसे बढ़े खाते में डाला गया	ऋण जिसे अंश पूँजी में बदला गया	ब्याज / दाण्डिक ब्याज माफ	कुल
(1)	(2)	3 (क)	3 (ख)	4 (क)	4 (ख)	4 (ग)	4 (घ)	5 (क)	5 (ख)	6 (क)	6 (ख)	6 (ग)	6 (घ)
6.	बिहार स्टेट पावर जनरेशन कम्पनी लिमिटेड	-	-	-	13.38	-	13.38	850.00	706.00	-	-	-	-
7.	बिहार स्टेट पावर ट्रांसमिशन कम्पनी लिमिटेड	590.35	-	-	-	-	-	-	-	-	-	-	-
8.	नॉर्थ बिहार पावर डिस्ट्रीब्यूशन कम्पनी लिमिटेड	153.28	187.75	-	-	1962.42	1962.42	780.96	-	-	-	-	-
9.	साउथ बिहार पावर डिस्ट्रीब्यूशन कम्पनी लिमिटेड	-	276.31	-	1630.95	-	1630.95	858.65	-	-	127.53	-	-
<b>प्रक्षेत्रवार योग</b>		<b>743.63</b>	<b>479.06</b>		<b>1644.33</b>	<b>1962.42</b>	<b>3606.75</b>	<b>2523.83</b>	<b>706.00</b>				
<b>सेवाएँ</b>													
10.	बिहार राज्य खाद्य एवं अन्न निगम लिमिटेड	-	600.48	-	-	-	-	-	2026.41	-	-	-	-
11.	बिहार स्वास्थ्य सेवाएँ एवं आधारभूत संरचनाएँ निगम लिमिटेड	-	-	-	363.90	-	363.90	-	-	-	-	-	-
<b>प्रक्षेत्रवार योग</b>			<b>600.48</b>		<b>363.90</b>		<b>363.90</b>		<b>2026.41</b>				
<b>योग (क) (सभी प्रक्षेत्रवार कार्यशील सरकारी कम्पनियों)</b>		<b>744.73</b>	<b>1079.54</b>		<b>2043.49</b>	<b>1962.42</b>	<b>4005.91</b>	<b>2648.83</b>	<b>2910.89</b>		<b>127.53</b>		



31 मार्च 2014 को समाप्त हुए वर्ष के लिए सार्वजनिक क्षेत्र उपक्रमों पर लेखापरीक्षा प्रतिवेदन

क्रम सं०	प्रक्षेत्र तथा कम्पनी का नाम	वर्ष के दौरान बजट से प्राप्त अंश पूँजी / ऋण		वर्ष के दौरान प्राप्त अनुदानों एवं अर्थासाहाय्य				वर्ष के दौरान प्राप्त प्रतिभूतियों एवं वर्षान्त में प्रतिबद्धता <sup>®</sup>		वर्ष के दौरान बकायों का अधित्याग (कॉलम 3 (क) से 6(घ) तक की राशि : ₹ करोड़ में)			
		अंश पूँजी	ऋण	केन्द्र सरकार	राज्य सरकार	अन्य	कुल	प्राप्त	प्रतिबद्धता	ऋण की अदायगी जिसे बढ़े खाते में डाला गया	ऋण जिसे अंश पूँजी में बदला गया	ब्याज / दाण्डिक ब्याज माफ	कुल
(1)	(2)	3 (क)	3 (ख)	4 (क)	4 (ख)	4 (ग)	4 (घ)	5 (क)	5 (ख)	6 (क)	6 (ख)	6 (ग)	6 (घ)
<b>ख. कार्यशील सांविधिक निगमों</b>													
सहकारिता													
1.	बिहार राज्य भण्डारण निगम	-	-	-	16.80	-	16.80	-	-	-	-	-	-
<b>प्रक्षेत्रवार योग</b>													
योग (ख) (सभी प्रक्षेत्रवार कार्यशील सांविधिक निगमों)		-	-	-	16.80	-	16.80	-	-	-	-	-	-
<b>कुल योग (क+ख)</b>		744.73	1079.54	-	2060.29	1962.42	4022.71	2648.83	2910.89	-	127.53	-	-

<sup>®</sup> आँकड़े वर्ष के अन्त में कुल वचनबद्धता को इंगित करता हैं।

## परिशिष्ट - 1.3

(कड़िका 1.14, 1.28, 1.29 एवं 1.33 में संदर्भित)

सरकारी कम्पनियों एवं सांविधिक निगमों के अद्यतन वर्ष हेतु अन्तिमीकृत किए गए लेखाओं का संक्षिप्त वित्तीय परिणाम

क्रम सं०	प्रक्षेत्र तथा कम्पनी का नाम	लेखों की अवधि	वर्ष जिसमें लेखाओं का अन्तिमि-करण हुआ	शुद्ध लाभ (+)/हानि (-)		आवर्त	अंकेक्षण टिप्पणियों के प्रभाव <sup>#</sup>	प्रदत्त पूंजी	संचित लाभ (+)/हानि (-)	नियोजित पूंजी <sup>@</sup>	नियोजित पूंजी पर कुल प्रतिफल <sup>\$</sup>	नियोजित पूंजी पर प्रतिफल की प्रतिशतता		
				व्याज एवं ह्रास के पूर्व शुद्ध लाभ/हानि	व्याज ह्रास शुद्ध लाभ/हानि									
(1)	(2)	(3)	(4)	5 (क)	5 (ख)	5 (ग)	5 (घ)	(8)	(9)	(10)	(11)	(12)		
<b>क. कार्यशील कम्पनियाँ</b>														
<b>कृषि एवं समवर्गी</b>														
1.	बिहार राज्य बीज निगम लिमिटेड	1999-00	2013-14	(-)2.19	2.74	0.06	(-)4.99	1.89	-	3.71	-58.45	0.82	(-)2.25	-
2.	बिहार राज्य मतस्य विकास निगम लिमिटेड	1992-93	1996-97	(-)0.01	0.17	0.04	(-)0.22	-	-	1.75	(-)1.92	1.74	(-)0.05	-
3.	स्काडा एग्री बिजनेस कम्पनी लिमिटेड	2010-11	2011-12	0.01	-	0.01	0.00 <sup>5</sup>	-	-	0.05	(-)1.81	1.11	-	0.36
<b>प्रक्षेत्रवार योग</b>				<b>(-)2.19</b>	<b>2.91</b>	<b>0.11</b>	<b>(-)5.21</b>	<b>1.89</b>	<b>-</b>	<b>5.51</b>	<b>(-)62.18</b>	<b>3.67</b>	<b>(-)2.30</b>	<b>-</b>
<b>वित्त</b>														
4.	बिहार राज्य साख एवं विनियोग निगम लिमिटेड	2005-06	2013-14	2.37	3.17	0.04	(-)0.84	3.04	(-)12.44	15.12	(-)150.46	30.67	2.33	7.60
5.	बिहार राज्य पिछड़ा वर्ग वित्त एवं विकास निगम	1997-98	2006-07	0.41	0.68	0.02	(-)0.29	0.64	-	3.62	0.53	3.86	0.39	10.10
6.	बिहार राज्य अल्पसंख्यक वित्त निगम लिमिटेड	2009-10	2013-14	0.33	1.81	0.01	(-)1.49	2.88	-	11.50	(-)8.48	38.67	0.32	0.83
7.	बिहार राज्य फिल्म विकास एवं वित्त निगम लिमिटेड	1992-93 1993-94 1994-95	2014-15	0.03	0.02	0.00 <sup>6</sup>	0.01	-	-	1.00	(-)0.13	1.01	0.03	2.97
<b>प्रक्षेत्रवार योग</b>				<b>3.14</b>	<b>5.68</b>	<b>0.07</b>	<b>(-)2.61</b>	<b>6.56</b>	<b>(-)12.44</b>	<b>31.24</b>	<b>(-)158.54</b>	<b>74.21</b>	<b>3.07</b>	<b>-</b>

<sup>5</sup> ₹ (-)0.42 लाख<sup>6</sup> ₹0.15 लाख

31 मार्च 2014 को समाप्त हुए वर्ष के लिए सार्वजनिक क्षेत्र उपक्रमों पर लेखापरीक्षा प्रतिवेदन

क्रम सं०	प्रक्षेत्र तथा कम्पनी का नाम	लेखों की अवधि	वर्ष जिसमें लेखाओं का अन्तिमि-करण हुआ	शुद्ध लाभ (+)/हानि (-)			आवर्त	अंकेक्षण टिप्पणियों के प्रभाव#	प्रदत्त पूंजी	संचित लाभ (+)/हानि (-)	नियोजित पूंजी @	नियोजित पूंजी पर कुल प्रतिफल \$	नियोजित पूंजी पर प्रतिशतता
				व्याज एवं ह्रास के पूर्व शुद्ध लाभ/हानि	व्याज ह्रास	शुद्ध लाभ/हानि							
(1)	(2)	(3)	(4)	₹ (क)	₹ (ख)	₹ (ग)	₹ (घ)	(7)	(8)	(9)	(10)	(11)	(12)
<b>आधारभूत संरचना</b>													
8.	बिहार पुलिस भवन निर्माण निगम लिमिटेड	2005-06 2006-07 2007-08	2014-15	(-10.88)	-	0.01	(-0.89)	0.54	0.10	(-13.89)	(-13.36)	(-0.89)	-
9.	बिहार राज्य पुल निर्माण निगम लिमिटेड	2011-12 2012-13	2014-15	112.63	-	5.64	106.99	117.37	3.50	182.17	316.84	106.99	33.77
10.	बिहार राज्य भवन निर्माण निगम लिमिटेड	2012-13 2013-14	2014-15	27.15	12.37	0.19	14.59	28.76	5.00	8.69	13.90	26.96	193.96
11.	बिहार राज्य पथ विकास निगम लिमिटेड	2012-13	2013-14	37.67	-	0.31	37.36	623.85	20.00	182.71	206.95	37.36	18.05
12.	बिहार शहरी आधारभूत संरचना विकास निगम लिमिटेड	2012-13	2013-14	6.04	-	0.21	5.83	107.72	5.00	5.50	10.50	5.83	55.52
13.	बिहार राज्य शैक्षणिक आधारभूत संरचना विकास निगम लिमिटेड	2012-13	2013-14	5.28	-	0.04	5.24	9.72	20.00	39.81	59.81	5.24	8.76
<b>प्रक्षेत्रवार योग</b>				<b>187.89</b>	<b>12.37</b>	<b>6.40</b>	<b>169.12</b>	<b>887.96</b>	<b>53.60</b>	<b>404.99</b>	<b>594.64</b>	<b>181.49</b>	<b>-</b>
<b>विनिर्माण</b>													
14.	बिहार राज्य इलेक्ट्रॉनिक्स विकास निगम लिमिटेड	2010-11	2014-15	14.66	0.92	0.10	13.64	16.36	5.66	10.53	44.98	14.56	32.37
15.	बिहार राज्य खनिज विकास निगम लिमिटेड	2000-01	2004-05	9.42	-	0.13	9.29	31.55	9.97	7.04	20.68	9.29	44.92
16.	बिहार राज्य बिचरेज निगम लिमिटेड	2011-12 2012-13	2014-15	39.45	-	0.17	39.28	2614.42	5.00	43.10	53.37	39.28	73.60
<b>प्रक्षेत्रवार योग</b>				<b>63.53</b>	<b>0.92</b>	<b>0.40</b>	<b>62.21</b>	<b>2662.33</b>	<b>20.63</b>	<b>60.67</b>	<b>119.03</b>	<b>63.13</b>	<b>-</b>

क्रम सं०	प्रक्षेत्र तथा कम्पनी का नाम	लेखे की अवधि	वर्ष जिसमें लेखाओं का अन्तिम-करण हुआ	शुद्ध लाभ (+)/हानि (-)			आवर्त	अन्वेषण टिप्पणियों के प्रभाव <sup>#</sup>	प्रदत्त पूँजी	संचित लाभ (+)/हानि (-)	नियोजित पूँजी <sup>@</sup>	नियोजित पूँजी पर कुल प्रतिफल <sup>\$</sup>	नियोजित पूँजी पर प्रतिशतता
				शुद्ध एवं ब्याज के पूर्व हास के शुद्ध लाभ/हानि	शुद्ध ब्याज हास	शुद्ध लाभ/हानि							
(1)	(2)	(3)	(4)	₹ (क)	₹ (ख)	₹ (ग)	(6)	(7)	(8)	(9)	(10)	(11)	(12)
उर्जा													
17.	बिहार राज्य जल विद्युत शक्ति निगम लिमिटेड	2000-01	2013-14	8.06	5.91	3.57	9.12	(-)11.01	99.04	(-)28.18	279.75	4.49	1.61
18.	बिहार स्टेट पावर (होल्डिंग) कम्पनी लिमिटेड	2012-13	2013-14	1.33	10.15	0.29	-	(-)12.87	3193.14	(-)9.09	4146.83	1.04	0.03
19.	बिहार स्टेट पावर जेनरेशन कम्पनी लिमिटेड	2012-13	2013-14	-	-	-	-	(-)2.90	551.99	-	682.61	-	-
20.	बिहार स्टेट पावर ट्रांसमिशन कम्पनी लिमिटेड	2012-13	2013-14	20.56	4.31	16.25	53.66	2.67	375.41	-	1630.47	4.31	0.26
21.	नॉर्थ बिहार पावर डिस्ट्रीब्यूशन कम्पनी लिमिटेड	2012-13 2013-14	2014-15	43.50	44.64	73.12	2581.26	***	2170.84	(-)74.26	5854.03	29.62	0.51
22.	साउथ बिहार पावर डिस्ट्रीब्यूशन कम्पनी लिमिटेड	2012-13	2013-14	126.27	101.10	47.96	1414.75	(-)0.86	662.48	(-)83.76	2057.56	78.31	3.81
23.	बिहार ग्रिड कम्पनी लिमिटेड	2013-14	2014-15	0.00	-	-	-	-	0.05	0.00 <sup>8</sup>	(-)0.05	0.00 <sup>9</sup>	-
24.	पौरपती बिजली कम्पनी प्राइवेट लिमिटेड	लेखा अन्तिमिकृत नहीं किए गए	-	-	-	-	-	-	-	-	-	-	-

<sup>7</sup> ₹ 1,000

<sup>8</sup> ₹ 37,532

<sup>9</sup> ₹ 1,000

31 मार्च 2014 को समाप्त हुए वर्ष के लिए सार्वजनिक क्षेत्र उपक्रमों पर लेखापरीक्षा प्रतिवेदन

क्रम सं०	प्रक्षेत्र तथा कम्पनी का नाम	लेखों की अवधि	वर्ष जिसमें लेखाओं का अन्तिम-करण हुआ	शुद्ध लाभ (+)/हानि (-)			आवर्त	अंकेक्षण टिप्पणियों के प्रभाव#	प्रदत्त पूंजी	संचित लाभ (+)/हानि (-)	नियोजित पूंजी @	नियोजित पूंजी पर कुल प्रतिफल \$	नियोजित पूंजी पर प्रतिफल की प्रतिशतता	
				व्याज एवं ह्रास के पूर्व शुद्ध लाभ/हानि	व्याज ह्रास	शुद्ध लाभ/हानि								
(1)	(2)	(3)	(4)	5 (क)	5 (ख)	5 (ग)	5 (घ)	(8)	(9)	(10)	(11)	(12)		
25.	लखीसराय बिजली कम्पनी प्राइवेट लिमिटेड	लेखा अन्तिमीकृत नहीं किए गए	-	-	-	-	-	-	-	-	-	-		
	प्रक्षेत्रवार योग	-	-	199.72	166.11	141.19	(-)107.58	4058.79	(-)835.37	14651.30	58.53	-		
सेवाएँ														
26.	बिहार राज्य पर्यटन विकास निगम लिमिटेड	2009-10 2010-11	2013-14	4.20	-	1.03	3.17	9.80	-	5.00	7.98	12.98	3.17	24.42
27.	बिहार राज्य खाद्य एवं असेनिक आपूर्ति निगम लिमिटेड	1990-91	2012-13	(-)2.44	8.16	0.58	(-)11.18	140.14	(-)3.37	4.46	(-)46.04	39.12	(-)3.02	-
28.	बिहार मेडिकल सर्विसेज एवं इन्फ्रास्ट्रक्चर कार्पोरेशन लिमिटेड	2012-13	2013-14	2.66	-	0.17	2.49	0.36	-	6.74	2.31	9.05	2.49	27.51
	प्रक्षेत्रवार योग	-	-	4.42	8.16	1.78	(-)5.52	150.30	(-)3.37	16.20	(-)35.75	61.15	2.64	-
विविध														
29.	बिहार राज्य वन विकास निगम लिमिटेड	2000-01	2005-06	0.34	-	0.06	0.28	22.81	(-)0.40	2.29	0.32	1.17	0.28	23.93
30.	बिहार राज्य पाठ्य पुस्तक प्रकाशन निगम लिमिटेड	1998-99	2013-14	(-)0.26	-	0.06	(-)0.32	17.02	-	0.48	(-)6.29	(-)5.81	(-)0.32	-
	प्रक्षेत्रवार योग	-	-	0.08	-	0.12	(-)0.04	39.83	(-)0.40	2.77	(-)5.97	(-)4.64	(-)0.04	-
	योग (क) ( सभी प्रक्षेत्रवार कार्यशील सरकारी कम्पनियों)	-	-	456.59	196.15	150.07	110.37	7807.66	(-)34.38	7182.90	(-)632.15	15499.36	306.52	-

क्रम सं०	प्रक्षेत्र तथा कम्पनी का नाम	लेखों की अवधि	वर्ष जिसमें लेखाओं का अन्तिम-करण हुआ	शुद्ध लाभ (+)/हानि (-)		आवर्त	अन्वेषण टिप्पणियों के प्रभाव <sup>#</sup>	प्रदत्त पूंजी	संचित लाभ (+)/हानि (-)	नियोजित पूंजी <sup>@</sup>	नियोजित पूंजी पर कुल प्रतिफल \$	नियोजित पूंजी पर प्रतिफल की प्रतिशतता		
				शुद्ध एवं ब्याज के पूर्व शुद्ध लाभ/हानि	शुद्ध लाभ/हानि									
(1)	(2)	(3)	(4)	5 (क)	5 (ख)	5 (ग)	5 (घ)	(6)	(7)	(8)	(9)	(10)	(11)	(12)
<b>(ख) कार्यशील सांविधिक निगमों</b>														
<b>वित्त</b>														
1.	बिहार राज्य वित्त निगम	2012-13 2013-14	2014-15	(-)1.16	16.42	0.09	(-)17.67	8.16	***	77.84	(-)404.58	39.92	(-)1.25	-
<b>प्रक्षेत्रवार योग</b>				(-)1.16	16.42	0.09	(-)17.67	8.16	-	77.84	(-)404.58	39.92	(-)1.25	-
<b>सेवाएँ</b>														
2.	बिहार राज्य पथ परिवहन निगम	2004-05	2014-15	(-)16.26	34.40	7.03	(-)57.69	50.65	***	101.27	(-)843.75	(-)653.99	(-)23.29	-
3.	बिहार राज्य भण्डारण निगम	2009-10	2013-14	4.32	1.59	0.78	1.95	58.42	(-)3.71	6.42	4.87	25.71	3.54	13.77
<b>प्रक्षेत्रवार योग</b>				(-)11.94	35.99	7.81	(-)55.74	109.07	(-)3.71	107.69	(-)838.88	(-)628.28	(-)19.75	-
<b>योग (ख) (सभी प्रक्षेत्रवार कार्यशील सांविधिक निगमों)</b>				(-)13.10	52.41	7.90	(-)73.41	117.23	(-)3.71	185.53	(-)1243.46	(-)588.36	(-)21.00	-
<b>कुल योग (क+ख)</b>				443.49	248.56	157.97	36.96	7924.89	(-)38.09	7368.43	(-)1875.61	14911.00	285.52	-
<b>(ग) अकार्यशील सरकारी कम्पनियाँ</b>														
<b>कृषि एवं समवर्गी</b>														
1.	बिहार राज्य जल विकास निगम लिमिटेड	1978-79	1997-98	3.03	0.25	0.61	2.17	-	-	5.00	11.20	26.70	2.42	9.06
2.	बिहार राज्य दुग्ध निगम लिमिटेड	1996-97	2013-14	(-)0.00	0.00	0.00 <sup>10</sup>	(-)0.00 <sup>11</sup>	-	-	6.72	(-)10.58	4.86	(-)0.00	-
3.	बिहार हिल एरिया लिफ्ट सिंचाई निगम लिमिटेड	1982-83	1993-94	0.18	0.13	0.31	(-)0.26	0.01	-	5.60	(-)0.86	9.53	(-)0.13	-

<sup>10</sup> ₹ 560.80<sup>11</sup> ₹ (-) 0.36 लाख

31 मार्च 2014 को समाप्त हुए वर्ष के लिए सार्वजनिक क्षेत्र उपक्रमों पर लेखापरीक्षा प्रतिवेदन

क्रम सं०	प्रक्षेत्र तथा कम्पनी का नाम	लेखों की अवधि	वर्ष जिसमें लेखाओं का अन्तिमि-करण हुआ	शुद्ध लाभ (+)/हानि (-)			आवर्त	अंकेक्षण टिप्पणियों के प्रभाव <sup>#</sup>	प्रदत्त पूंजी	संचित लाभ (+)/हानि (-)	नियोजित पूंजी <sup>@</sup>	नियोजित पूंजी पर कुल प्रतिफल \$	नियोजित पूंजी पर प्रतिशतता
				व्याज एवं ह्रास के पूर्व शुद्ध लाभ/हानि	व्याज ह्रास	शुद्ध लाभ/हानि							
(1)	(2)	(3)	(4)	₹ (क)	₹ (ख)	₹ (ग)	(6)	(7)	(8)	(9)	(10)	(11)	(12)
4.	बिहार राज्य कृषि उद्योग विकास निगम लिमिटेड	1990-91 1991-92	2013-14	(-)1.63	0.57	0.02	3.70	-	7.57	(-)34.73	(-)6.64	(-)1.65	-
5.	बिहार राज्य फल एवं सब्जी विकास निगम लिमिटेड	1994-95	2010-11	(-)0.12	0.73	0.07	0.00	(-)0.14	2.10	(-)7.82	(-)0.07	(-)0.19	-
6.	बिहार कीटनाशक लिमिटेड	1986-87	1991-92	(-)0.52	0.16	0.35	-	-	0.57	(-)1.03	2.35	(-)0.87	-
7.	स्काडा एग्रो बिजनेस लिमिटेड, खगौल	-	-	-	-	-	-	-	-	-	-	-	-
8.	स्काडा एग्रो बिजनेस लिमिटेड, डीहरी	-	-	-	-	-	-	-	-	-	-	-	-
9.	स्काडा एग्रो बिजनेस लिमिटेड, आरा	-	-	-	-	-	-	-	-	-	-	-	-
10.	स्काडा एग्रो बिजनेस लिमिटेड, औरंगाबाद	-	-	-	-	-	-	-	-	-	-	-	-
11.	स्काडा एग्रो बिजनेस लिमिटेड, मोहनियाँ	-	-	-	-	-	-	-	-	-	-	-	-
12.	स्काडा एग्रो वन कंपनी लिमिटेड, खगौल	-	-	-	-	-	-	-	-	-	-	-	-
<b>प्रक्षेत्रवार योग</b>				<b>(-)0.94</b>	<b>1.84</b>	<b>1.36</b>	<b>3.71</b>	<b>(-)0.14</b>	<b>27.56</b>	<b>(-)43.82</b>	<b>36.73</b>	<b>(-)0.42</b>	<b>-</b>
<b>वित्त</b>													
13.	बिहार पंचायती राज वित्त निगम लिमिटेड	1984-85	1991-92	0.23	0.24	0.00 <sup>12</sup>	-	-	1.44	(-)0.03	5.86	0.23	3.92
14.	बिहार राज्य हस्तकरघा एवं हस्तशिल्प निगम लिमिटेड	1983-84	1996-97	0.02	0.11	0.01	-	(-)0.01	6.28	(-)0.44	7.08	0.01	0.14

<sup>12</sup> ₹16,235.26

क्रम सं०	प्रक्षेत्र तथा कम्पनी का नाम	लेखों की अवधि	वर्ष जिसमें लेखाओं का अन्तिम-करण हुआ	शुद्ध लाभ (+)/हानि (-)			आवर्त	अंकेक्षण टिप्पणियों के प्रभाव#	प्रदत्त पूंजी	संचित लाभ (+)/हानि (-)	नियोजित पूंजी <sup>®</sup>	नियोजित पूंजी पर कुल प्रतिफल \$	नियोजित पूंजी पर प्रतिशतता
				शुद्ध लाभ एवं ब्याज के पूर्व शुद्ध लाभ/हानि	ब्याज हास	शुद्ध लाभ/हानि							
(1)	(2)	(3)	(4)	S (क)	S (ख)	S (ग)	S (घ)	(8)	(9)	(10)	(11)	(12)	
15.	बिहार राज्य लघु उद्योग निगम लिमिटेड	1990-91	2005-06	(-0.21)	1.15	0.06	(-1.42)	7.18	(-16.56)	1.86	(-0.27)	-	
16.	बिहार राज्य औद्योगिक विकास निगम लिमिटेड	1987-88	2009-10	2.22	5.35	0.38	(-3.51)	14.04	(-26.42)	29.54	1.84	6.23	
<b>प्रक्षेत्रवार योग</b>				<b>2.26</b>	<b>6.85</b>	<b>0.45</b>	<b>(-5.04)</b>	<b>28.94</b>	<b>(-43.45)</b>	<b>44.34</b>	<b>1.81</b>		
<b>आधारभूत संरचना</b>													
17.	बिहार राज्य निर्माण निगम लिमिटेड	1991-92 1992-93 1993-94 1994-95		(-2.79)	-	0.06	(-2.85)	7.00	(-11.82)	2.28	(-2.85)	-	
<b>प्रक्षेत्रवार योग</b>				<b>(-2.79)</b>	<b>-</b>	<b>0.06</b>	<b>(-2.85)</b>	<b>7.00</b>	<b>(-11.82)</b>	<b>2.28</b>	<b>(-2.85)</b>	<b>-</b>	
<b>विनिर्माण</b>													
18.	बिहार सोल्वेट एवं केमिकल्स लिमिटेड	1986-87	1995-96	(-0.05)	0.11	0.16	(-0.32)	0.66	(-0.32)	1.67	(-0.21)	-	
19.	मगध मिनरल लिमिटेड	-	-	-	-	-	-	-	-	-	-	-	
20.	कुमारधुबी मेटल कार्स्टिंग एवं इंजीनियरिंग लिमिटेड	1994-95	1995-96	(-1.13)	0.38	0.88	(-2.39)	2.17	(-8.16)	0.91	(-2.01)	-	
21.	बेल्ट्रॉन विडियो सिस्टम लिमिटेड	1987-88	1998-99	(-0.09)	0.05	0.01	(-0.15)	1.21	(-0.22)	1.02	(-0.10)	-	
22.	बेल्ट्रॉन माइनिंग सिस्टम लिमिटेड	1989-90	2002-03	(-0.07)	-	0.03	(-0.10)	1.26	(-0.49)	0.52	(-0.10)	-	
23.	बेल्ट्रॉन इन्फार्मेटिक्स लिमिटेड	-	-	-	-	-	-	-	-	-	-	-	
24.	बिहार राज्य चीनी निगम लिमिटेड	1984-85	1996-97	(-2.84)	6.00	0.36	(-9.20)	9.97	(-72.31)	(-10.24)	(-3.20)	-	
25.	बिहार राज्य सीमेंट निगम लिमिटेड	-	-	-	-	-	-	-	-	-	-	-	



31 मार्च 2014 को समाप्त हुए वर्ष के लिए सार्वजनिक क्षेत्र उपक्रमों पर लेखापरीक्षा प्रतिवेदन

क्रम सं०	प्रक्षेत्र तथा कम्पनी का नाम	लेखों की अवधि	वर्ष जिसमें लेखाओं का अन्तिम-करण हुआ	शुद्ध लाभ (+)/हानि (-)			आवर्त	अंकेक्षण टिप्पणियों के प्रभाव <sup>#</sup>	प्रदत्त पूंजी	संचित लाभ (+)/हानि (-)	नियोजित पूंजी <sup>@</sup>	नियोजित पूंजी पर कुल प्रतिफल \$	नियोजित पूंजी पर प्रतिफल की प्रतिशतता
				शुद्ध लाभ एवं ह्रास के पूर्व शुद्ध लाभ/हानि	शुद्ध लाभ/हानि	शुद्ध लाभ/हानि							
(1)	(2)	(3)	(4)	5 (क)	5 (ख)	5 (ग)	5 (घ)	(8)	(9)	(10)	(11)	(12)	
26.	बिहार राज्य औषधि एवं रसायन विकास निगम लिमिटेड	1985-86	1992-93	(-0.16)	0.00 <sup>13</sup>	0.01	(-0.17)	3.62	(-0.74)	6.87	(-0.17)	-	
27.	बिहार मेज प्रोडक्ट्स लिमिटेड	1983-84	1987-88	(-0.03)	-	0.00 <sup>14</sup>	(-0.03)	0.67	(-0.06)	0.80	(-0.03)	-	
28.	बिहार ड्रग्स एवं केमिकल्स लिमिटेड	1985-86	1991-92	(-0.03)	-	0.00 <sup>15</sup>	(-0.03)	0.94	(-0.16)	1.16	(-0.03)	-	
29.	बिहार राज्य वस्त्र निगम लिमिटेड	1987-88	1995-96	(-0.08)	-	0.01	(-0.09)	4.98	(-0.32)	3.72	(-0.09)	-	
<b>प्रक्षेत्रवार योग</b>				<b>(-0.48)</b>	<b>6.54</b>	<b>1.46</b>	<b>(-0.12.48)</b>	<b>25.48</b>	<b>(-0.82.78)</b>	<b>6.43</b>	<b>(-0.5.94)</b>		
<b>सेवाएँ</b>													
30.	बिहार राज्य निर्यात निगम लिमिटेड	1991-92	1999-00	0.11	0.20	0.01	(-0.10)	2.00	(-0.01)	3.75	0.10	2.67	
<b>प्रक्षेत्रवार योग</b>				<b>0.11</b>	<b>0.20</b>	<b>0.01</b>	<b>(-0.10)</b>	<b>2.00</b>	<b>(-0.01)</b>	<b>3.75</b>	<b>0.10</b>	<b>2.67</b>	
<b>विविध</b>													
31.	बिहार पेपर मिल लिमिटेड	1985-86	1997-98	(-0.05)	-	0.01	(-0.06)	1.56	(-0.31)	1.44	(-0.06)	-	

<sup>13</sup> ₹ 1,680.50

<sup>14</sup> ₹ 9,052.80

<sup>15</sup> ₹ 328.52

<sup>16</sup> ₹ 36,000

क्रम सं०	प्रक्षेत्र तथा कम्पनी का नाम	लेखों की अवधि	वर्ष जिसमें लेखाओं का अन्तिम-करण हुआ	शुद्ध लाभ (+)/हानि (-)			आवर्त	अन्वेषण टिप्पणियों के प्रभाव <sup>#</sup>	प्रदत्त पूँजी	संचित लाभ (+)/हानि (-)	नियोजित पूँजी <sup>@</sup>	नियोजित पूँजी पर कुल प्रतिफल <sup>\$</sup>	नियोजित पूँजी पर प्रतिशतता	
				शुद्ध लाभ एवं ब्याज के पूर्व शुद्ध लाभ/हानि	ब्याज	ह्रास								
(1)	(2)	(3)	(4)	5 (क)	5 (ख)	5 (ग)	5 (घ)	(6)	(7)	(8)	(9)	(10)	(11)	(12)
32.	बिहार राज्य ग्लेज्ड टाईल्स एवं सिरामिक्स लिमिटेड	1985-86	1997-98	(-0.06)	0.02	0.00 <sup>17</sup>	(-0.08)	-	-	0.16	(-0.51)	3.50	0.06	-
33.	विश्वामित्र पेपर उद्योग लिमिटेड	1984-85	1988-89	(-0.01)	-	0.00 <sup>18</sup>	(-0.01)	-	-	0.40	(-0.01)	0.69	(-0.01)	-
34.	झंझारपुर पेपर उद्योग लिमिटेड	1985-86	1991-92	(-0.01)	0.00 <sup>19</sup>	0.00 <sup>20</sup>	(-0.01)	-	(-0.03)	0.42	(-0.02)	0.59	(-0.01)	-
35.	बिहार राज्य टैनीन एक्सट्रैक्ट लिमिटेड	1988-89	1993-94	(-0.16)	0.16	0.00 <sup>21</sup>	(-0.32)	-	-	1.03	(-0.67)	2.49	(-0.16)	-
36.	बिहार राज्य फिनिस्ड लेदर्स निगम लिमिटेड	1983-84	1986-87	(-1.49)	-	-	(-1.49)	-	-	1.47	(-2.13)	6.15	(-1.49)	-
37.	सिन्थेटिक रेजिन्स (इस्टन) लिमिटेड	1983-84	1987-88	(-0.02)	0.00 <sup>22</sup>	-	(-0.02)	-	-	0.09	(-0.01)	0.17	(-0.02)	-
38.	भवानी ऐक्टिव कार्बन लिमिटेड	1985-86	1989-90	(-0.01)	-	-	(-0.01)	-	-	0.02	(-0.01)	0.01	(-0.01)	-

<sup>17</sup> ₹ 47,550.94<sup>18</sup> ₹ 7,623.00<sup>19</sup> ₹ 2,533.30<sup>20</sup> ₹ 421.36<sup>21</sup> ₹ 22,074.77<sup>22</sup> ₹ 5,814.45

31 मार्च 2014 को समाप्त हुए वर्ष के लिए सार्वजनिक क्षेत्र उपक्रमों पर लेखापरीक्षा प्रतिवेदन

क्रम सं०	प्रक्षेत्र तथा कम्पनी का नाम	लेखों की अवधि	वर्ष जिसमें लेखाओं का अन्तिम-करण हुआ	शुद्ध लाभ (+)/हानि (-)			आवर्त	अंकेक्षण टिप्पणियों के प्रभाव <sup>#</sup>	प्रदत्त पूँजी	संचित लाभ (+)/हानि (-)	नियोजित पूँजी <sup>@</sup>	नियोजित पूँजी पर कुल प्रतिफल <sup>\$</sup>	नियोजित पूँजी पर प्रतिशतता	
				व्याज एवं ह्रास के पूर्व शुद्ध लाभ/हानि	व्याज ह्रास	शुद्ध लाभ/हानि								
(1)	(2)	(3)	(4)	5 (क)	5 (ख)	5 (ग)	5 (घ)	(6)	(7)	(8)	(9)	(10)	(11)	(12)
39.	बिहार राज्य चर्म उद्योग विकास निगम लिमिटेड	1982-83	2004-05	(-).0.25	0.08	0.04	(-).0.37	-	(-).0.01	5.14	(-).2.92	2.56	(-).0.29	-
40.	बिहार स्कूटर लिमिटेड	-	-	-	-	-	-	-	-	-	-	-	-	-
<b>प्रक्षेत्रवार योग</b>				<b>(-).2.06</b>	<b>0.26</b>	<b>0.05</b>	<b>(-).2.37</b>	<b>-</b>	<b>(-).0.04</b>	<b>10.29</b>	<b>(-).6.59</b>	<b>17.60</b>	<b>(-).2.11</b>	
<b>योग-ग (प्रक्षेत्रवार सभी अकार्यशील सरकारी कम्पनियों)</b>				<b>(-).6.02</b>	<b>15.69</b>	<b>3.39</b>	<b>(-).25.10</b>	<b>49.23</b>	<b>(-).14.96</b>	<b>101.27</b>	<b>(-).188.47</b>	<b>111.13</b>	<b>(-).9.41</b>	
<b>कुल योग (क+ख+ग)</b>				<b>437.47</b>	<b>264.25</b>	<b>161.36</b>	<b>11.86</b>	<b>7974.12</b>	<b>(-).53.05</b>	<b>7469.70</b>	<b>(-).2064.08</b>	<b>15022.13</b>	<b>276.11</b>	

उपर्युक्त वर्णित कम्पनियों में कार्यशील कम्पनियों की क्रम सं० 3 तथा अकार्यशील कम्पनियों की क्रम सं० 7 से 12, धारा 619-ब की कम्पनी हैं।

# लेखा पर लेखा टिप्पणियों के प्रभाव में सांविधिक लेखापरीक्षकों तथा सी०ए०जी० के शुद्ध टिप्पणियाँ शामिल हैं और (+) इसमें लाभ में वृद्धि/हानि में कमी एवं (-) लाभ में कमी/हानि में वृद्धि को दर्शाते हैं।

@ वित्तीय कम्पनियों एवं निगमों जहाँ नियोजित पूँजी, प्रदत्त पूँजी, मुक्त संरक्षित बाण्डों, जमा एवं उधारों (पुनर्वित्त सहित) के समग्र योग के औसत का द्योतक है, को छोड़कर नियोजित पूँजी, निवल अचल परिसम्पत्तियों (पूँजीगत कार्य प्रगति सहित) एवं कार्यचालन पूँजी, के योग का द्योतक है। 01 अप्रैल 2011 के प्रभाव से कम्पनी अधिनियम, 1956 की अनुसूची IV में संशोधन के नियोजित उपरांत पूँजी की गणना अंशधारकों का कोष (जैसा कि अंश पूँजी, आवंटन हेतु अंश आवेदन राशि, संचित हानि, यदि कोई हो, को समायोजित करने के बाद के मुक्त संचय) एवं दीर्घकालीन ऋणों के योग से की गई है।

\$ नियोजित पूँजी पर प्रतिफल की गणना लाभ-हानि लेख पर आय एवं भारित व्याज को जोड़कर किया गया है।

\*\* इन सा०क्ष०३० की लेखाओं की सी०ए०जी० द्वारा लेखापरीक्षा प्रगति में हैं।

\*\*\* सांविधिक निगमों के लेखाओं की सी०ए०जी० द्वारा लेखापरीक्षा प्रगति में हैं, जो कि इन निगमों के एकमात्र लेखापरीक्षक हैं।

## परिशिष्ट – 1.4

(कंडिका 1.14 में संदर्भित)

## सांविधिक निगमों की वित्तीय स्थिति की विवरणी

(राशि: ₹ करोड़ में)

1. बिहार राज्य पथ परिवहन निगम*			
विवरण	2011-12 (औपबंधिक)	2012-13 (औपबंधिक)	2013-14 (औपबंधिक)
(क) दायित्व			
पूँजी (पूँजी ऋण एवं अंश पूँजी सहित)	101.27	101.27	101.27
ऋण (सरकार)	545.42	547.79	547.79
(अन्य)	-	-	-
निधि**	0.30	0.30	0.30
व्यापार बकाया एवं अन्य चालू दायित्व (प्रावधान सहित)	722.77	754.81	851.22
<b>कुल – क</b>	<b>1369.76</b>	<b>1404.17</b>	<b>1500.58</b>
<b>ख – परिसम्पत्तियाँ</b>			
सकल सम्पत्तियाँ	-	-	-
घटे: मूल्य ह्रास	-	-	-
शुद्ध अचल सम्पत्तियाँ	27.00	22.00	25.00
पूँजीगत कार्य में प्रगति (चेचिस मूल्य शामिल)	-	-	-
निवेश	-	-	-
चालू सम्पत्तियाँ, ऋण एवं अग्रिम	149.75	88.00	80.00
संचित हानियाँ	1193.01	1294.17	1395.58
<b>कुल – ख</b>	<b>1369.76</b>	<b>1404.17</b>	<b>1500.58</b>
<b>ग – नियोजित पूँजी</b>	<b>(-)546.32</b>	<b>(-)645.11</b>	<b>(-)746.52</b>
2. बिहार राज्य वित्त निगम*			
विवरण	2011-12	2012-13	2013-14
(क) दायित्व			
प्रदत्त पूँजी*	77.84	77.84	77.84
अंश आवेदन राशि	-	-	-
संचित कोष, अन्य संचितें एवं आधिक्य	10.05	10.05	10.05
ऋण	-	-	-
बाण्ड्स एवं ऋण पत्र	-	-	-
सावधि जमा	-	-	-
आई0डी0बी0आई0 / एस0आई0डी0बी0आई0	-	-	-
भारतीय रिजर्व बैंक	-	-	-
अंश पूँजी हेतु ऋण (अ)राज्य सरकार	228.47	228.47	228.47
(ब) आई0डी0बी0आई0			
पुनर्वित्त ऋण आई0डी0बी0आई0 & एस0आई0डी0बी0आई0			
राज्य सरकार द्वारा अन्य भुगतान			

\* निगम से प्राप्त आंकड़ों के अनुसार।

\*\* मूल्यह्रास की निधी को छोड़कर

\* निगम से प्राप्त आंकड़ों के अनुसार।

\* प्रदत्त पूँजी में अंश आवेदन पूँजी सम्मिलित है।

**31 मार्च 2014 को समाप्त हुए वर्ष के लिए सार्वजनिक क्षेत्र उपक्रमों पर लेखापरीक्षा प्रतिवेदन**

चालू दायित्व एवं प्रावधान	281.51	292.55	306.33
<b>कुल - क</b>	<b>597.87</b>	<b>608.91</b>	<b>622.69</b>
<b>ख - परिसम्पत्तियाँ</b>			
रोकड़ एवं बैंक शेष	61.12	65.01	66.46
निवेश	0.04	0.04	0.04
ऋण एवं अग्रिम	143.92	140.17	138.90
शुद्ध अचल सम्पत्तियाँ	0.64	0.60	0.74
अन्य सम्पत्तियाँ	10.01	10.14	11.97
विविध व्यय	382.14	392.95	404.58
<b>कुल - ख</b>	<b>597.87</b>	<b>608.91</b>	<b>622.69</b>
(ग) नियोजित पूँजी **	31.98	34.75	39.92
<b>3. बिहार राज्य भण्डारण निगम *</b>			
<b>विवरण</b>	<b>2011-12</b>	<b>2012-13</b>	<b>2013-14</b>
	(औपबंधिक)	(औपबंधिक)	(औपबंधिक)
<b>क - दायित्व</b>			
प्रदत्त पूँजी	6.42	6.42	6.42
संचिते एवं आधिक्य	11.59	11.59	11.59
सरकार द्वारा अर्थसाहाय्य	-	16.00	16.80
ऋण - सरकार, अन्य	0.01	0.01	0.01
व्यापारिक बकाये एवं अन्य दायित्व (प्रावधानों के साथ)	34.66	55.31	41.86
<b>कुल - क</b>	<b>52.68</b>	<b>89.33</b>	<b>76.68</b>
<b>ख - परिसम्पत्तियाँ</b>			
सकल परिसम्पत्तियाँ	22.30	22.43	22.46
घटे: मूल्य ह्रास	8.86	9.58	10.25
शुद्ध अचल सम्पत्तियाँ	13.44	12.85	12.21
पूँजीगत कार्य प्रगति में	-	5.64	5.79
चालू परिसम्पत्तियाँ, ऋण एवं अग्रिम	39.24	70.84	58.68
लाभ एवं हानि खाता	-	-	-
<b>कुल - ख</b>	<b>52.68</b>	<b>89.33</b>	<b>76.68</b>
<b>ग नियोजित पूँजी #</b>	<b>19.09</b>	<b>19.09</b>	<b>19.09</b>

# नियोजित पूँजी अंशधारक कोष+मुक्त संचय + 01 अप्रैल 2011 से प्रभावी संशोधित अनुसूची IV के अनुसार दीर्घावधि ऋण का प्रतिनिधित्व करता है।

## परिशिष्ट - 1.5

(कंडिका 1.14 में संदर्भित)

## सांविधिक निगम के कार्यकारी परिणामों की विवरणी

(राशि: ₹ करोड़ में)

1 बिहार राज्य पथ परिवहन निगम*				
	विवरण	2011-12 (औपबंधिक)	2012-13 (औपबंधिक)	2013-14 (औपबंधिक)
<b>प्रचालन सम्बन्धी</b>				
(a)	राजस्व	21.03	18.00	13.13
(b)	व्यय	36.46	27.24	25.76
(c)	आधिक्य (+)/घाटा(-)	(-) 15.43	(-) 9.24	(-)12.63
<b>अप्रचालन सम्बन्धी</b>				
(a)	राजस्व	10.35	8.00	10.49
(b)	व्यय	94.15	99.92	274.58
(c)	आधिक्य (+)/घाटा (-)	(-)83.80	(-) 91.92	(-)264.09
	राजस्व	31.38	26.00	21.05
	व्यय	130.61	127.16	122.46
	शुद्ध लाभ (+)/हानि (-)	(-) 99.23	(-) 101.16	(-)101.41
	पूँजी एवं ऋण पर ब्याज	89.63	97.70	96.70
	नियोजित पूँजी पर कुल प्रतिफल	(-)9.6	(-)3.46	(-)4.71
<b>2 बिहार राज्य वित्तीय निगम*</b>				
	विवरण	2011-12	2012-13	2013-14
<b>1 आय</b>				
i)	ऋण पर ब्याज	5.78	6.86	8.16
ii)	अन्य आय	7.70	9.89	7.70
iii)	अधिक प्रावधान अपलेखन	20.65	3.81	6.04
	<b>कुल - 1</b>	<b>34.13</b>	<b>20.56</b>	<b>21.90</b>
<b>2. व्यय*</b>				
i)	(क) दीर्घकालीन ऋण एवं अल्पकालीन ऋणों पर ब्याज	19.03	16.35	16.42
	(ख) अक्रियाशील सम्पत्तियों के लिए प्रावधान	-	-	-
	(ग) एफ0बी0टी0/मैट के मद में प्रावधान	-	-	-
	(घ) अन्य व्यय	15.04	15.01	17.12
	<b>कुल - 2</b>	<b>34.07</b>	<b>31.36</b>	<b>33.54</b>
3.	कर के पूर्व लाभ (+)/हानि(-) (1-2)	0.06	(-)10.80	(-)11.63
4.	कर का प्रावधान	-	-	-
5.	अन्य विनियोजन	-	-	-
6.	लाभांश हेतु उपलब्ध राशि <sup>#</sup>	-	-	-
7.	लाभांश	-	-	-
8.	नियोजित पूँजी पर कुल प्रतिफल	19.09	5.55	4.79 <sup>23</sup>
9.	नियोजित पूँजी पर कुल प्रतिफल की प्रतिशतता	59.69	15.94	12.00

\* आँकड़े निगम द्वारा उपलब्ध कराए गए हैं।

\* आँकड़े निगम द्वारा उपलब्ध कराए गए हैं।

\* वर्ष के अक्रियाशील सम्पत्तियों के लिये प्रावधान को व्यय शीर्ष के अन्तर्गत अलग से दिखाया जा सकता है।

# लाभांश हेतु निर्दिष्ट संवय के पश्चात् वर्तमान वर्ष की आय की उपलब्धता को इंगित करता है।

<sup>23</sup> आँकड़ों में वर्ष 2013-14 के दौरान अधिक अपलिखित प्रावधान जिससे वापस उलट दिया गया है, शामिल है।

3 बिहार राज्य भण्डारण निगम *				
	विवरण	2011-12 (ओपबधिक)	2012-13 (ओपबधिक)	2013-14 (ओपबधिक)
<b>1.</b>	<b>आय</b>			
(क)	भण्डारण प्रभार	12.37	13.86	16.53
(ख)	अन्य आय	57.88	62.52	60.37
	<b>योग - 1</b>	<b>70.25</b>	<b>76.39</b>	<b>76.90</b>
<b>2.</b>	<b>व्यय</b>			
(क)	स्थापना शुल्क	8.14	5.74	6.97
(ख)	अन्य व्यय	61.87	58.09	48.20
	<b>योग-2</b>	<b>70.01</b>	<b>63.83</b>	<b>55.17</b>
3	कर के पूर्व लाभ(+)/हानि(-)	0.24	12.56	21.73
4.	पूर्वावधि समायोजन	-	-	-
5.	अन्य विनियोजन	-	-	-
6.	लाभांश के लिये उपलब्ध राशि	0.24	12.56	21.73
7.	नियोजित पूँजी पर कुल प्रतिफल	NA	NA	NA
8.	नियोजित पूँजी पर कुल प्रतिफल की प्रतिशतता	-	-	-

\* आँकड़े निगम द्वारा उपलब्ध कराए गए हैं।

## परिशिष्ट – 1.6

(कंडिका 1.22 में संदर्भित)

सा0क्षे0उ0 जिनके लेखे बकाये में हैं, में राज्य सरकार द्वारा किये गये निवेश को दर्शाने वाली विवरणी

(राशि : ₹ करोड़ में)

क्र० सं.	सा0क्षे0उ0 का नाम	वर्ष जहाँ तक के लेखे पूर्ण है	अद्यतन पूर्ण किये गये लेखे के अनुसार प्रदत्त पूँजी	राज्य सरकार द्वारा उन वर्षों में निवेश जिनके लेखे बकाया में हैं				
				अंश पूँजी	ऋण	अनुदान राशि	अन्य (अर्थसाहाय्य)	कुल
1.	बिहार राज्य बीज निगम लिमिटेड	1999-2000	3.71	-	2.28	59.69	-	61.97
2.	बिहार राज्य मतस्य विकास निगम लिमिटेड	1992-93	1.75	1.25	5.63	-	0.26	7.14
3.	बिहार राज्य साख एवं विनियोग निगम लिमिटेड	2005-06	15.12	-	53.48	-	-	53.48
4.	बिहार राज्य पिछड़ा वर्ग वित्त एवं विकास निगम	1997-98	3.62	17.74	7.49	-	-	25.23
5.	बिहार राज्य अल्पसंख्यक वित्त निगम लिमिटेड	2009-10	11.50	22.39	-	55.00	-	77.39
6.	बिहार राज्य फिल्म विकास एवं वित्त निगम लिमिटेड	1994-95	1.00	-	0.01	-	-	0.01
7.	बिहार राज्य खनिज विकास निगम लिमिटेड	2000-01	9.97	-	-	11.00	-	11.00
8.	बिहार राज्य जल विद्युत शक्ति निगम लिमिटेड	2000-2001	99.04	-	147.70	-	-	147.70
9.	बिहार स्टेट पावर जेनरेशन कम्पनी लिमिटेड	2012-13	551.99	-	-	13.38	-	13.38
10.	बिहार स्टेट पावर ट्रांसमिशन कम्पनी लिमिटेड	2012-13	375.41	590.35	-	-	-	590.35
11.	साउथ बिहार पावर डिस्ट्रीब्यूशन कम्पनी लिमिटेड	2012-13	662.48	-	276.31	-	# 1630.95	1907.26
12.	बिहार राज्य पर्यटन विकास निगम लिमिटेड	2010-11	5.00	-	-	-	12.00	12.00
13.	बिहार राज्य खाद्य एवं असैनिक आपूर्ति विकास निगम लिमिटेड	1990-91	4.46	0.81	1201.23	-	-	1202.04
14.	बिहार मेडिकल सर्विसेज एवं इन्फ्रास्ट्रक्चर कॉरपोरेशन लिमिटेड	2012-13	6.74	-	-	363.90	-	363.90
15.	बिहार राज्य पाठ्य पुस्तक प्रकाशन निगम लिमिटेड	1998-99	0.48	-	-	-	205.00	205.00
	<b>कुल (क)</b>		<b>1752.27</b>	<b>632.54</b>	<b>1694.13</b>	<b>502.97</b>	<b>1848.21</b>	<b>4677.85</b>
1.	बिहार राज्य पथ परिवहन निगम	2004-05	101.27	-	456.77	-	-	456.77
2.	बिहार राज्य भण्डारण निगम	2009-10	6.42	-	-	16.00	16.80	32.80
	<b>कुल (ख)</b>		<b>107.69</b>	<b>-</b>	<b>456.77</b>	<b>16.00</b>	<b>16.80</b>	<b>489.57</b>
	<b>कुल (क +ख)</b>		<b>1859.96</b>	<b>632.54</b>	<b>2150.90</b>	<b>518.97</b>	<b>1865.01</b>	<b>5167.42</b>
1.	बिहार राज्य जल विकास निगम लिमिटेड	1978-79	5.00	5.00	154.33	-	-	159.33



**31 मार्च 2014 को समाप्त हुए वर्ष के लिए सार्वजनिक क्षेत्र उपक्रमों पर लेखापरीक्षा प्रतिवेदन**

2.	बिहार हिल एरिया लिफ्ट सिंचाई निगम लिमिटेड	1982-83	5.60	5.22	18.78	-	55.41	79.41
3.	बिहार राज्य कृषि उद्योग विकास निगम लिमिटेड	1991-92	7.57	0.07	24.66	-	-	24.73
4.	बिहार फल एवं सब्जी विकास निगम लिमिटेड	1994-95	2.10	-	4.65	21.07	-	25.72
5.	बिहार राज्य हस्तकरघा एवं हस्तशिल्प निगम लिमिटेड	1983-84	6.28	3.72	0.25	-	0.48	4.45
6.	बिहार राज्य लघु उद्योग निगम लिमिटेड	1990-91	7.18	-	1.66	-	2.46	4.12
7.	बिहार राज्य औद्योगिक विकास निगम लिमिटेड	1987-88	14.04	-	38.47	-	-	38.47
8.	बिहार राज्य निर्माण निगम लिमिटेड	1994-95	7.00	2.00	1.05	-	-	3.05
9.	बिहार राज्य चीनी निगम लिमिटेड	1984-85	9.97	10.03	365.32	-	-	375.35
10.	बिहार राज्य औषधि एवं रसायन विकास निगम लिमिटेड	1985-86	3.62	12.92	6.30	-	-	19.22
11.	बिहार राज्य वस्त्र निगम लिमिटेड	1987-88	4.98	5.80	2.74	-	-	8.54
12.	बिहार राज्य निर्यात निगम लिमिटेड	1991-92	2.00	-	2.21	-	0.07	2.28
13.	बिहार स्टेट फिनिस्ड लेदर्स निगम लिमिटेड	1983-84	1.47	-	9.18	-	-	9.18
14.	बिहार राज्य चर्म उद्योग विकास निगम लिमिटेड	1982-83	5.14	12.26	43.18	-	-	55.44
15.	बिहार स्कूटर्स लिमिटेड	**	-	-	6.09	-	-	6.09
	<b>कुल (ग)</b>			<b>57.02</b>	<b>678.87</b>	<b>21.07</b>	<b>58.42</b>	<b>815.38</b>
	<b>कुल योग (क+ख+ग)</b>			<b>689.56</b>	<b>2829.77</b>	<b>540.04</b>	<b>1923.43</b>	<b>5982.80</b>

\*\* लेखे शुरुआत से ही नहीं बनाये गये थे।

\* आँकड़े कम्पनियों द्वारा समर्पित सूचनाओं पर आधारित हैं।

# आँकड़ों में अर्थसहाय्य एवं अनुदान दोनों शामिल हैं।

## परिशिष्ट - 2.1

(कंडिका 2.3 में संदर्भित)

31 मार्च 2013 तक समाप्त हुए चार वर्ष के लिए बिहार राज्य पर्यटन विकास निगम लिमिटेड की वित्तीय स्थिति

(राशि : ₹ करोड़ में)

निधि का स्रोत :				
विवरण	2009-10	2010-11	2011-12 (औपबन्धिक)	2012-13 (औपबन्धिक)
अंशधारकों की पूंजी (अंश पूंजी)	5.00	5.00	5.00	5.00
संचय एवं अधिव्यय	5.90	7.98	10.07	12.10
स्थगित सरकारी अनुदान	2.08	1.25	-	1.39
चालू दायित्व	50.34	57.62	69.01	110.74
<b>कुल</b>	<b>63.32</b>	<b>71.85</b>	<b>84.08</b>	<b>129.23</b>
निधियों का उपयोग :				
स्थायी परिसम्पतियाँ: सकल समूह	9.45	9.74	7.39	8.44
घटायें : ह्रास	5.51	6.54	5.74	5.53
स्थायी सम्पत्ति: शुद्ध समूह	3.94	3.20	1.65	2.91
निवेश	0.35	0.35	0.36	0.36
चालू सम्पत्ति	59.03	68.30	82.07	125.96
<b>कुल</b>	<b>63.32</b>	<b>71.85</b>	<b>84.08</b>	<b>129.23</b>

नोट : वर्ष 2013-14 हेतु अन्तिम लेखे कम्पनी द्वारा तैयार नहीं किये गये थे।

31 मार्च 2013 को समाप्त हुए चार वर्षों के लिए बिहार राज्य पर्यटन विकास निगम लिमिटेड की कार्यकारी परिणाम :

(राशि - ₹ करोड़ में)

आय :				
विवरण	2009-10	2010-11	2011-12 (औपबन्धिक)	2012-13 (औपबन्धिक)
प्रचालन से राजस्व (कुल आय का प्रतिशत)	8.29 (80.72)	9.80 (85.44)	9.79 (89.00)	11.45 (83.33)
अन्य आय	1.98	1.67	1.21	2.29
<b>कुल</b>	<b>10.27</b>	<b>11.47</b>	<b>11.00</b>	<b>13.74</b>
व्यय :				
कर्मचारियों को किया गया भुगतान एवं उनके लिये किया गया प्रावधान	2.83	2.83	3.34	4.46
परिचालन एवं रखरखाव लागतें	3.15	3.80	3.49	4.12
मुख्यमंत्री राहत कोष	-	-	1.00	1.00
मूल्यह्रास	1.56	1.03	0.22	0.27
कार्यालय एवं अन्य व्यय	0.84	0.64	0.49	0.85
पूर्ववर्ती आय/व्यय	00	00	0.02	-
<b>कुल</b>	<b>8.38</b>	<b>8.30</b>	<b>8.56</b>	<b>10.70</b>
कर के पहले लाभ	1.89	3.17	2.44	3.04
घटायें : कर के लिये प्रावधान	0.82	1.09	0.80	1.01
कर के बाद लाभ	1.07	2.08	1.64	2.03
लाभ में प्रतिशत वृद्धि	-	94.39	(21.15)	19.21

नोट : वर्ष 2013-14 हेतु लेखे कम्पनी द्वारा तैयार नहीं किये गये थे।

**परिशिष्ट 2.2**

(कड़िका 2.9.1 में संदर्भित)

**बैंक खातों में पड़ी हुई असमायोजित राशि में कमी को दर्शाने वाली विवरणी**

क्र० सं०	इकाई का नाम	बैंक का नाम	खाता सं०	कमियाँ (₹)	कमियाँ कब से लेखाओं में चली आ रही हैं।
1	मुख्यालय, पटना	बैंक ऑफ इंडिया	1204	66,89,755.61	01.04.2001
		इलाहाबाद बैंक	112401	14,181.00	01.04.2001
		यूनियन बैंक ऑफ इंडिया	14320	23,72,021.00	01.04.2001
2	मुख्यालय, मनेर	बैंक ऑफ इंडिया	6683	17,863.98	01.04.2005
		बैंक ऑफ इंडिया	15031	6053.00	01.04.2005
3	परिवहन इकाई, पटना	बैंक ऑफ इंडिया	12322	15,08,699.97	01.04.2001
4	ट्रैवल एवं ट्रेड, पटना	बैंक ऑफ इंडिया	682	2007.00	01.04.2007
5	होटल शेरशाह विहार, सासाराम	बैंक ऑफ इंडिया	4606101 00006797	1,07,955.88	01.04.2001
6	होटल कैमूर विहार, मोहनियां	पंजाब नेशनल बैंक	4062	2,76,057.04	01.04.2001
7	टुरिस्ट कम्पलेक्स, बोधगया	बैंक ऑफ इंडिया	1811	6,45,171.60	-
8	रज्जुमार्ग, राजगीर	स्टेट बैंक ऑफ इंडिया	1100006562	6,96,300.75	01.04.2001
9	होटल गौतम विहार, राजगीर	स्टेट बैंक ऑफ इंडिया	1100050013	4,01,763.52	01.04.2001
10	होटल तथागत विहार, राजगीर	स्टेट बैंक ऑफ इंडिया	11384967615	98,449.00	01.04.2001
		स्टेट बैंक ऑफ इंडिया	11384967536	8,632.00	01.04.2001
11	होटल लिच्छवी विहार, मुजफ्फरपुर	स्टेट बैंक ऑफ इंडिया	1100050280	1,80,903.18	-
<b>कुल</b>				<b>1,30,25,814.53</b>	

अर्थात् ₹ 1.30 करोड़

## परिशिष्ट 2.3

(कड़िका 2.10 में संदर्भित)

राज्य में पर्यटकों के आगमन एवं वर्ष 2009-10 से 2013-14 के दौरान उनके द्वारा कम्पनी की आवासीय सुविधा का उपयोग सहित विवरण

विवरण	2009-10	2010-11	2011-12	2012-13	2013-14
भारत में भ्रमण हेतु आये विदेशी पर्यटकों की संख्या (लाख में) <sup>24</sup>	51.68	57.76	63.09	65.78	68.48
<b>बिहार में भ्रमण हेतु आये पर्यटक</b>					
घरेलू (लाख में)	157.85	160.43	183.97	214.47	215.88
विदेशी (लाख में)	4.23	5.41	9.72	10.97	6.79
<b>कुल (लाख में)</b>	<b>162.08</b>	<b>165.84</b>	<b>193.69</b>	<b>225.44</b>	<b>222.67</b>
भारत में आये विदेशी पर्यटकों की तुलना में बिहार में आये पर्यटकों की प्रतिशतता	8.18	9.37	15.41	16.68	9.92
पूर्व वर्ष की तुलना में पर्यटकों में हुई वृद्धि की प्रतिशतता।	--	2.32	16.79	16.39	-1.23
<b>वैसे पर्यटकों की संख्या जिन्होंने कम्पनी की आवासीय सुविधा का उपभोग किया</b>					
घरेलू (लाख में)	0.33	0.38	0.39	0.35	0.28
विदेशी (लाख में)	0.02	0.01	0.02	0.01	0.01
<b>कुल (लाख में)</b>	<b>0.35</b>	<b>0.39</b>	<b>0.41</b>	<b>0.36</b>	<b>0.29</b>
वैसे पर्यटकों का प्रतिशत (घरेलू एवं विदेशी दोनों) जिन्होंने कम्पनी द्वारा उपलब्ध कराई गये सुविधा का उपभोग किया	0.22	0.24	0.21	0.16	0.13

(स्रोत : कैलेंडर वर्षों हेतु, भारतीय पर्यटन, भारत सरकार एवं पर्यटन निदेशालय, बिहार सरकार तथा कम्पनी द्वारा उपलब्ध कराए गए आँकड़े)

<sup>24</sup> वर्ष के लिए विदेशी पर्यटकों से संबंधित आंकड़े माह जनवरी से दिसम्बर तक के हैं।

**परिशिष्ट - 2.4**

**(कंडिका 2.10.1 में संदर्भित)**

**बिहार राज्य पर्यटन विकास निगम लिमिटेड की स्व-प्रबन्धित होटलों की सूची**

**31 मार्च 2010 तक स्व-प्रबन्धित होटलों की सूची :**

1. होटल कौटिल्य विहार, पटना,
2. होटल लिच्छवी विहार, मुजफ्फरपुर,
3. होटल सिद्धार्थ विहार, बोधगया,
4. होटल बुद्ध विहार, बोधगया,
5. होटल सुजाता विहार, बोधगया,
6. होटल तथागत विहार, राजगीर,
7. होटल गौतम विहार, राजगीर,
8. होटल अजातशत्रु विहार, राजगीर,
9. होटल विश्वामित्र विहार, बक्सर,
10. होटल कोशी विहार, सहरसा,
11. होटल कैमूर विहार, मोहनियां,
12. होटल सिंधेश्वर विहार, मधेपुरा और
13. होटल शेरशाह विहार, सासाराम

**31 मार्च 2014 तक स्व-प्रबन्धित होटलों की सूची :**

1. होटल कौटिल्य विहार, पटना,
2. होटल लिच्छवी विहार, मुजफ्फरपुर,
3. होटल सिद्धार्थ विहार, बोधगया,
4. होटल बुद्ध विहार, बोधगया,
5. होटल सुजाता विहार, बोधगया,
6. होटल तथागत विहार, राजगीर,
7. होटल अजातशत्रु विहार, राजगीर,
8. होटल कैमूर विहार, मोहनियां,
9. होटल सिंधेश्वर विहार, मधेपुरा और
10. होटल रेणु विहार, पूर्णियाँ।

## परिशिष्ट -2.5

## (कंडिका 2.10.1 में संदर्भित)

## कम्पनी की चार स्व-प्रबन्धित होटलों की संयुक्त जाँच में प्रेक्षित त्रुटियाँ

कम्पनी की निम्नलिखित होटलों की सुविधाओं एवं आसपास के वातावरण की जांच लेखापरीक्षा दल द्वारा संबंधित होटल प्रबंधकों के साथ मिलकर संयुक्त रूप से किया गया जिसमें निम्नलिखित त्रुटियाँ पायी गई, जिसका मुख्य कारण अतिथियों में असंतोष की भावना एवं इसके फलस्वरूप निम्न अधिभोग था।

होटल सिद्धार्थ विहार, बोधगया

1. कमरों में बाथरूम के दरवाजों के पास डोर-मैट उपलब्ध नहीं था। डोर-मैट्स जो अन्य जगह पर उपलब्ध कराये गये थे उनकी स्थिति भी संताषजनक नहीं था।
2. कमरों में लगाये गये दो डिजाइनर लैम्पों में से एक काम नहीं कर रहा था।
3. वॉश बेसिन के पास के आइने के उपर लगे लैम्प को या तो हटा लिया गया था या वे काम नहीं कर रहे थे।
4. कमरा सं० 102 का झरना काम नहीं कर रहा था।
5. कमरा सं० 102 में पश्चिमी बनावट के शौचालय में लगा प्लश सिस्टम काम नहीं कर रहा था।
6. कमरा सं० 102 में नया स्पलिट ए०सी० लगाया गया था परन्तु पुराना विंडो ए०सी० को नहीं हटाया गया था जो कि अच्छा दृश्य नहीं दे रहा था। आगे, कमरा नं. 103 में लगे ए०सी० का कैबिनेट टूटा हुआ था और इसलिए हवा के बहाव को मनोवांछित स्थिति में नियंत्रित नहीं किया जा सकता था।
7. कमरा सं० 102 में पंखे का रेगुलेटर काम नहीं कर रहा था।
8. बाथरूम में छत और दीवारों पर डैम्प के निशान थे जो कि भद्दे नजर आ रहे थे।

होटल लिच्छवी विहार, मुजफ्फरपुर

1. नये भवन के कमरों में बढ़िया साज-सज्जा नहीं था, खिड़की और दरवाजे बिना परदे के थे और कमरों में उपलब्ध शय्या पुराने थे।
2. कमरों में लगाये गये दो डिजाइनर लैम्पों में से एक काम नहीं कर रहा था।
3. प्रावधान के अनुसार एक छोटा प्लास्टिक टेबल बाथरूम में रखा जाना था, परन्तु वो नहीं रखा गया था।
4. कमरा सं० 306 के दीवार की दरारें ठीक नहीं की गई थी।
5. कमरा सं० 103 एवं 104 में लगाये गये ए०सी० कार्य नहीं कर रहे थे।
6. रिशेप्शन पर रखा सोफासेट बहुत गंदा/जीर्ण-शीर्ण था तथा आगन्तुकों के लिए खराब दृश्य प्रस्तुत कर रहा था।
7. होटल के आगे का प्रांगण में कोई प्रकाश की व्यवस्था नहीं थी एवं रात में अंधेरा रहता था।
8. होटल का पार्क का रख-रखाव सही नहीं था।
9. होटल के आसपास का वातावरण अच्छा नहीं था।

होटल कौटिल्य विहार, पटना

1. कमरा सं० 203, 206, 209 एवं 310 में दीवार पर लगे पी०ओ०पी० के चन्कस टुट कर गिर रहे थे।
2. कमरों में लगाये गये दो डिजाइनर लैम्पों में से एक काम नहीं कर रहा था।
3. कमरा सं० 209 में लगे ए०सी०, गीजर, एक्झॉस्ट फैन एवं बाथरूम का झरना काम नहीं कर रहा था।
4. कमरा सं० 202 के बाथरूम के दीवारों पर लगे टाइल्स गंदा था एवं डोर-बेल भी काम नहीं कर रहा था। पुराने विन्डो ए०सी० खिड़की से हटाया नहीं गया था जो कि अच्छा दृश्य प्रस्तुत नहीं कर रहा था। कमरे में मकड़े के जाले पाये गये। बाथरूम के नाली में लगा स्टील जाली टुटा था।

5. कमरा सं० 209 का ए०सी० बहुत पुराना था तथा सही काम नहीं कर रहा था, कमरे में टेलिविजन भी नहीं लगा था। बाथरूम फिटिंग्स जैसे गीजर, झरना एवं एक्झॉस्ट फैन काम नहीं कर रहा था।
6. सुईट रूम का डोर-बेल काम नहीं कर रहा था, पंखे का रेग्युलेटर बिना नॉब का था, बाथरूम का टॉवेल हैंगर टुटा हुआ था, टॉयलेट में लगा जेट काम नहीं कर रहा था एवं वाल फैन बिना सेफ्टी नेट का था।
7. कमरा सं० 312 का डोर-बेल काम नहीं कर रहा था, बाथरूम का नाली बिना जाली का था तथा अलमारी की स्थिति अत्यन्त दयनीय थी।
8. कमरा सं० 108 में डोरबेल एवं डिजाइनर लैम्प काम नहीं कर रहा था, पुराने निकाले गये ए०सी० को कमरे में ही डम्प कर दिया गया था। कमरे में एक वेन्टीलेटर था जो कॉरीडोर के बॉक्स की ओर खुला था फलतः ए०सी० की कार्यक्षमता को प्रभावित कर रहा था और इस प्रकार यह अधिक बिजली खपत का कारण भी था।

### **होटल तथागत विहार, राजगीर**

1. कमरा सं० 115 के अलमारी की स्थिति सही नहीं थी एवं इसे बदलने की आवश्यकता थी।
2. होटल के पीछे का क्षेत्र साफ नहीं था, सीवेज एवं नाली बिना ढक्कन के था और खराब दृश्य प्रस्तुत कर रहे थे।
3. तीसरे तल्ले के छत से पानी का रिसाव हो रहा था।

## परिशिष्ट -3.1

(कंडिका 3.1 एवं 3.6.1 में संदर्भित )

बिहार राज्य पथ परिवहन निगम की वित्तीय स्थिति एवं कार्यकारी परिणामें

वित्तीय स्थिति

(औपबंधिक आँकड़े : ₹ करोड़ में)

विवरण	2009-10	2010-11	2011-12	2012-13	2013-14
पूँजी	101.27	101.27	101.27	101.27	101.27
उधारियां (सरकारी)	305.73	427.07	556.42	556.42	556.42
(अन्य)	--	--	--	--	--
निधियाँ <sup>25</sup>	0.30	0.30	0.30	0.30	0.30
व्यापारिक वकाया एवं अन्य चालू दायित्व (प्रावधान सहित)	1212.23	922.53	711.77	746.18	834.58
<b>कुल</b>	<b>1619.53</b>	<b>1451.17</b>	<b>1369.76</b>	<b>1404.17</b>	<b>1492.57</b>
सकल समूह	--	--	--	--	--
घटे: मूल्य ह्रास	--	--	--	--	--
शुद्ध स्थाई परिसम्पतियाँ	37.00	32.00	27.00	22.00	17.00
पूँजीगत कार्य प्रगति में (चेसिस मूल्य सहित)	--	--	--	--	--
निवेश	--	--	--	--	--
चालू सम्पतियां, ऋण एवं अग्रिम	495.90	325.39	149.75	88.00	80.00
संचित हानियाँ	1086.63	1093.78	1193.01	1294.17	1395.57
<b>कुल</b>	<b>1619.53</b>	<b>1451.17</b>	<b>1369.76</b>	<b>1404.17</b>	<b>1492.57</b>
निवेशित पूँजी <sup>#</sup>	<b>(-) 679.33</b>	<b>-</b>	<b>(-) 535.02</b>	<b>(-) 636.18</b>	<b>(-) 737.58</b>

<sup>25</sup> मूल्यह्रास निधि को छोड़कर<sup>#</sup> निवेशित पूँजी में शामिल है शुद्ध स्थायी परिसम्पतियाँ (पूँजीगत कार्य प्रगति में, सहित कर) योग कार्यशील पूँजी।



कार्यकारी परिणामें

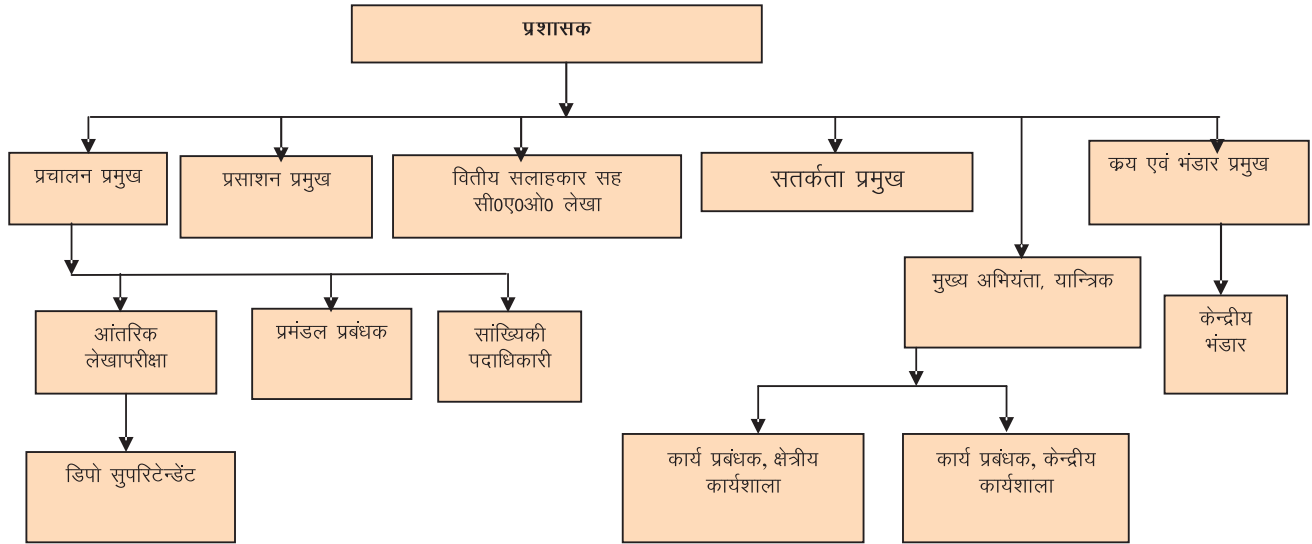
(औपबधिक आँकड़े : ₹ करोड़ में)

क्रम सं०	विवरण	2009-10	2010-11	2011-12	2012-13	2013-14
1.	कुल राजस्व	22.23	19.56	31.38	26.00	21.06
2.	संचालन राजस्व	19.50	19.56	21.03	18	13.13
3.	<b>कुल व्यय</b>	<b>85.72</b>	<b>39.89</b>	<b>130.61</b>	<b>127.16</b>	<b>122.46</b>
4.	संचालन व्यय	49.54	36.93	40.98	29.46	25.76
5.	संचालन से लाभ/हानि	-30.04	-17.37	-19.95	-11.46	-12.63
6.	<b>वर्ष के लिए लाभ/हानि</b>	<b>-63.49</b>	<b>-20.33</b>	<b>-99.23</b>	<b>-101.16</b>	<b>-101.40</b>
7.	स्थायी लागत					
	(i) कर्मचारी	25.70	18.41	18.58	15.30	12.24
	(ii) मूल्यहास	-	-	-	-	-
	(iii) सरकार से प्राप्त ऋण पर ब्याज	18.53	-	71.10	80.90	80.90
	(iv) सी०पी०एफ० पर ब्याज	17.65	2.97	18.53	16.80	15.80
	(v) अन्य	6.43	5.07	5.07	2.22	3.06
	<b>कुल स्थायी लागतें</b>	<b>68.31</b>	<b>26.45</b>	<b>113.28</b>	<b>115.42</b>	<b>112.00</b>
8.	परिवर्तनीय लागतें					
	(i) इंधन एवं ल्यूब्रीकेंट	-	-	-	-	-
	(ii) टायर एवं ट्यूब	11.18	14.08	14.91	13.06	10.13
	(iii) अन्य मर्दे/स्पेयर	0.67	0.50	0.82	0.58	0.45
	(iv) कर (मोटर वाहन कर, पैसेंजर कर, इत्यादि)	1.60	1.71	1.83	1.47	1.27
		0.35	0.44	0.38	0.29	0.33
	<b>कुल अस्थायी लागतें</b>	<b>13.80</b>	<b>16.73</b>	<b>17.94</b>	<b>15.40</b>	<b>12.18</b>
9.	प्रभावी कि०मी० संचालित (लाख में)	122.48	138.35	136.94	100.65	70.91
10.	आय प्रति कि०मी०(₹ में) (1/9)	18.15	14.14	22.92	25.83	29.70
11.	स्थायी लागतें प्रति कि०मी० (₹ में) (7/9)	55.77	19.12	82.72	114.67	157.95
12.	परिवर्तनीय लागतें प्रति कि०मी० (₹ में) (8/9)	11.27	12.09	13.10	15.30	17.18
13.	लागत प्रति कि०मी० (₹ में) (3/9)	69.99	28.83	95.38	126.34	172.70
14.	शुद्ध आय प्रति कि०मी० (₹ में) (10-13)	-51.84	-14.69	-72.46	-100.51	-143.00
15.	यातायात से राजस्व	19.50	19.56	21.03	18	13.13
16.	यातायात से राजस्व प्रति कि०मी० (₹ में) (15/9) (प्रचालन से राजस्व)	15.92	14.14	15.36	17.88	18.52
17.	प्रचालन से हानि प्रति कि०मी० (₹ में) (5/9)	24.53	12.56	14.57	11.39	17.81
18.	अंशदान प्रति कि०मी०(₹ में) (16-12)	4.65	2.05	2.26	2.58	1.34

## परिशिष्ट -3.2

(कंडिका 3.2 में संदर्भित)

बिहार राज्य पथ परिवहन निगम की संगठनात्मक रूपरेखा



परिशिष्ट 3.3

(कड़िका 3.6.2 में संदर्भित)

सभी इनपुट लागतों को बिना ध्यान में लिए दरों के निर्धारण को दर्शाने वाली विवरणी

वर्ष	अवधि	बसों का अधिमोग (% में)	परिवर्तनीय लागतें प्रति कि०मी० प्रति बस (₹)	2008-09 से परिवर्तनीय लागतों में वृद्धि (₹)	वृद्धि की तारीख	किराया प्रति कि०मी० प्रति सीट (₹)		किराये में 2008-09 से संशोधन न करने के कारण प्रतिफलित प्रति कि०मी० प्रति सीट वृद्धि/कमी (₹)	किराये में प्रति कि०मी० प्रति बस प्रतिफलित वृद्धि/कमी (52 सीटों वाली बसों हेतु) (₹)	किराया वृद्धि में गिरावट	अवधि में प्राप्त प्रमावी कि०मी०		निगम को हानि (₹)
						सेमी-डिलक्स	डिलक्स				अवधि	कि०मी०	
1	2	3	4	5= कॉलम 4-2008-09 में कॉलम 4 का वैल्यू	6	7	8	9= कॉलम 7-2008-09 में कॉलम 7 का वैल्यू	10= 52 सीट x कॉलम 3 में % x कॉलम 9	11=5-10	12	13	14 (13*11)
2008-09		69	10.59		1.7.08	0.5	0.56						
2009-10	06/2009 से 03/2010	65	11.27	0.68	20.05.09	0.48	0.53	-0.02	-0.676	1.356	06/2009 से 03/2010	10274556	13932298
2010-11	04/2010 से 10/2010	64	12.09	1.5		0.48	0.53	-0.02	-0.666	2.166	04/2010 से 10/2010	7854926	17013770
	11/2010 से 03/2011	64	12.09	1.5	11.10.10	0.53	0.58	0.03	0.998	0.502	11/2010 से 03/2011	6158963	3091799
2011-12	04/2011 से 03/2012	64	13.10	2.51		0.53	0.58	0.03	0.998	1.512	04/2011 से 03/2012	13634558	20615452
2012-13	04/2012 से 09/2012	69	15.37	4.71		0.53	0.58	0.03	1.076	3.634	04/2012 से 09/2012	6019405	21874518
	10/2012 से 03/2013	69	15.37	4.71	9.10.12	0.63	0.72	0.13	4.664	0.046	10/2012 से 03/2013	4045095	186074
2013-14	04/2013 से 02/2014	76	17.18	6.59		0.63	0.73	0.13	5.1376	1.452	04/2013 से 02/2014	6590372	9569220
													86283131

अर्थात् ₹ 8.63 करोड़

## परिशिष्ट -3.4

(कड़िका 3.7.1 में संदर्भित)

बेड़ा-शक्ति एवं आयु रूपरेखा

क्रम सं.	वर्ष	2009-10	2010-11	2011-12	2012-13	2013-14
1	अधिआयु वाहनों की संख्यां	111	142	324	408	414
	निगम की अनुपयोगी बसों की प्रतिशतता	65	54	59	69	77
	नहीं चलाये गये अधिआयु वाहनों की संख्यां	72	83	191	281	318
2	प्रत्येक वर्ष बदले गये बसों की संख्यां	111	31	182	84	06
3	किमत दर प्रति बस (₹ लाख में)	14.00	14.00	19.16	23.00	23.00
4	बसों की लागत (₹लाख में) (2*3)	1554.00	434.00	3487.12	1932.00	138.00
5	प्रति दिन बस उत्पादकता (निगम का मानक)	280	280	280	280	280
6	यातायात राजस्व प्रति कि०मी० (₹ में)	15.92	14.14	15.36	17.89	18.52
7	दिनों की संख्यां	365	365	365	365	365
8	संभाव्य राजस्व की हानि (₹ करोड़ में) (1*5*6*7)	11.71	11.99	30.07	51.37	60.16

**परिशिष्ट - 3.5**

(कंडिका 3.7.6 में संदर्भित)

अप्रयुक्त अभिसूचित किलोमीटर को दर्शाने वाली विवरणी

(लाख कि०मी० में)

क्र० सं०	विवरणी	2009-10	2010-11	2011-12	2012-13	2013-14
1.	अभिसूचित किलोमीटर	216.75	216.75	216.84	216.75	216.75
2.	प्रभावी किलोमीटर	81.83	98.31	101.82	75.90	50.38
3.	निरस्त किलोमीटर	134.92	118.44	115.02	140.85	166.37
4.	निरस्तीकरण की प्रतिशतता	62.25	54.64	53.04	64.98	76.76
<b>कारण—वार विश्लेषण</b>						
5.	बसों की कमी (प्रतिशतता)	98.49 (72.99)	89.05 (75.18)	86.41 (75.13)	109.05 (77.42)	133.65 (80.33)
6.	कर्मियों की कमी (प्रतिशतता)	17.62 (13.06)	14.03 (11.84)	14.55 (12.65)	16.25 (11.54)	16.31 (9.80)
7.	अन्य (जैसे, खराबी + दुर्घटना + अन्य) (प्रतिशतता)	18.81 (13.95)	15.36 (12.98)	14.06 (12.22)	15.55 (11.04)	16.41 (9.86)
8.	अंशदान प्रति कि०मी० ( ₹ )	4.65	2.05	2.26	2.58	1.34
9.	परिहार्य निरस्तीकरण (बसों एवं कर्मियों की कमी के कारण)	116.11	103.08	100.96	125.30	149.96
10.	अंशदान की हानि (8*9) (₹ लाख में)	539.91	211.31	228.17	323.27	200.95

(स्रोत : 11 डिपो के संबंध में से संबंधित निगम द्वारा उपलब्ध कराई गई सूचना के अनुसार)

## परिशिष्ट - 3.6

(कंडिका 3.7.7 में संदर्भित)

## मानव-शक्ति लागत को दर्शाने वाली विवरणी

क्रम सं०	विवरण	2009-10	2010-11	2011-12	2012-13	2013-14
1.	वर्ष के अंत तक कुल मानव-शक्ति (सं०)	2036	1765	1516	1204	920
2.	मानव-शक्ति लागत (₹ करोड़ में)	25.70	18.41	18.58	15.30	12.24
3.	कुल व्यय	85.72	39.89	130.61	127.16	122.46
4.	कुल व्यय की तुलना में मानव-शक्ति लागत की प्रतिशतता (प्रतिशत में)	(29.98)	(46.15)	(14.22)	(12.03)	(10.00)
5.	प्रभावी कि०मी० (लाख में)	122.48	138.35	136.94	100.65	70.91
6.	लागत प्रति प्रभावी कि०मी० (₹)	20.98	13.31	13.57	15.20	17.26
7.	प्रतिदिन प्रतिव्यक्ति उत्पादकता (कि०मी०)	16.48	21.48	24.75	22.90	21.12
8.	सड़कों पर चालू बसों की औसत संख्यां	145	171	170	129	95
9.	प्रति चालू बस पर मानव-शक्ति	14.04	10.32	8.92	9.33	9.68

परिशिष्ट – 3.7

(कंडिका 3.7.8 में संदर्भित)

ईधन खपत को दर्शाने वाली विवरणी

क्रम सं०	विवरण	2009-10	2010-11	2011-12	2012-13	2013-14
1.	सकल किलोमीटर (लाख में)	126.46	143.78	145.18	108.57	75.37
2.	निगम द्वारा निर्धारित किलोमीटर प्रति लीटर का लक्ष्य	4.00	4.00	4.20	4.30	4.30
3.	प्रति लीटर प्राप्त किलोमीटर (के०एम०पी०एल०)	3.97	4.11	4.22	4.30	4.29
4.	श्रेणी में अखिल भारतीय औसत	5.13	5.16	5.06	5.07	5.10
5.	वास्तविक खपत (लाख लीटर में)	31.81	34.99	34.37	25.26	17.58
6.	भारतवर्ष में तय मानकों के अनुसार खपत (लाख लीटर में) (1/4)	24.65	27.86	28.69	21.41	14.78
7.	अधिक खपत (लाख लीटर में) (5-6)	7.16	7.13	5.68	3.85	2.80
8.	प्रति लीटर औसत लागत (₹)	36.85	39.06	42.48	52.21	59.80
9.	अतिरिक्त व्यय (₹ करोड़ में) (7*8)	2.64	2.78	2.41	2.01	1.67

## परिशिष्ट – 4.1

(कड़िका 4.1.8 में संदर्भित)

औद्योगिक नीति के अन्तर्गत प्रदान किए गए अनियमित छूट को दर्शाने वाली विवरणी

उपभोक्ता का नाम	चोरी की अवधि	अनियमित छूट की राशि (₹ में)								कुल अनियमित छूट (₹ में)
		दिसम्बर 07	जनवरी 08	फरवरी 08	मार्च 08	अप्रैल 08	मई 08	जून 08		
मेसर्स जे0जी0 फाउन्ड्री लिमिटेड	28.12.07 से 27.06.08	15000	48750	138750	101250	131250	236250	361125	1032375	
मेसर्स बालमुकुंद कॉनकास्ट लिमिटेड	17.01.08 से 01.07.08	0	1074556	1448250	1560750	1710750	1665750	1770750	9230806	
मेसर्स पटवारी स्टील प्राइवेट लिमिटेड	10.01.08 से 30.06.08	0	462532	501750	441750	726750	794250	786750	3713782	
मेसर्स दादीजी स्टील प्राइवेट लिमिटेड	28.12.07 से 27.06.08	80419	1163250	38250	98250	383250	668250	695925	3127594	
मेसर्स दीना आयरन एवं स्टील लिमिटेड	20.02.08 से 20.08.08	0	0	41120	471750	299250	0	0	812120.7	
मेसर्स गंगोत्री इलेक्ट्रोकार्स्टिंग प्राइवेट लिमिटेड	01.03.08 से 27.06.08	0	0	0	400500	558000	393000	299700	1651200	
मेसर्स गंगोत्री इलेक्ट्रोकार्स्टिंग प्राइवेट लिमिटेड	12.01.08 से 28.02.08		143225	0					143225.8	
									₹ 19711105	
									अर्थात् ₹ 1.97 करोड़	



परिशिष्ट - 4.2

(कंडिका 4.6 में संदर्भित)

कंडक्टरों के क्रय में परिहार्य व्यय को दर्शाने वाली विवरणी

क्रम सं०	सामग्री का नाम	पूर्ववर्ती कय आदेशों की मात्रा (कि०मी० में)	पूर्ववर्ती कय आदेशों की मात्रा का 30% (कि०मी० में)	पूर्ववर्ती कय आदेशों के अनुसार स्थानीय मूल्य (₹)	नये कय आदेश के अनुसार स्थानीय मूल्य (₹)	स्थानीय मूल्य में अन्तर (₹)	परिहार्य अधिव्यय (₹)
(1)	(2)	(3)	(4)	(5)	(6)	(7) (6 -5)	(8) (4 * 7)
1	ए०सी०एस०आर० खरगोश कंडक्टर	3500	1050	30671.98	35775.42	5103.44	5358612
2	ए०सी०एस०आर० नेवला कंडक्टर	4000	1200	17498.95	20712.27	3213.32	3855984
3	ए०सी०एस०आर० श्वान कंडक्टर	1000	300	60556.81	69464.15	8907.34	2672202
						कुल	11886798

अर्थात् ₹ 1.19 करोड़

## परिशिष्ट - 4.3

(कंडिका 4.7 में संदर्भित)

मास्टर सेवा अनुबंध के अन्तर्गत परियोजनाओं के विवरण को दर्शाने वाली विवरणी

क्रम सं०	परियोजना का नाम	प्राक्कलित निर्माण अवधि (महीनों में)	संविदा राशि (₹ करोड़ में)
1.	खगौल जलापूर्ति परियोजना	12	15.74
2.	दानापुर जलापूर्ति	21	67.01
3.	फुलवारीशरीफ जलापूर्ति	15	26.57
4.	मुजफ्फरपुर जलापूर्ति कार्य	24	56.56
5.	बोधगया जलापूर्ति परियोजना	15	27.06
6.	पटना जलापूर्ति	24	476.94
7.	रोसड़ा में सड़क के साथ नाली	9	23.74
8.	नरकटियागंज में सड़क के साथ नाली	9	33.85
9.	बोधगया सीवरेज	24	90.65
10.	सीवरेज प्रणाली एवं सीवेज ट्रीटमेंट प्लांट, हाजीपुर	24	92.18
11.	सीवरेज प्रणाली एवं सीवेज ट्रीटमेंट प्लांट, बेगुसराय	24	56.18
12.	सीवरेज प्रणाली एवं सीवेज ट्रीटमेंट प्लांट, बक्सर	24	49.48
13.	सीवरेज प्रणाली एवं सीवेज ट्रीटमेंट प्लांट, मुंगेर	24	114.35
14.	राजगीर सीवेज परियोजना	9	42.15
15.	राजगीर आँधी-तुफान जलनिकास प्रणाली परियोजना	9	29.11
		<b>कुल</b>	<b>1201.57</b>

**परिशिष्ट - 4.4**

(कंडिका 4.12 में संदर्भित)

अधिव्यय के विवरण को दर्शाने वाली विवरणी

विवरण	डेस्कटॉप	लैपटॉप
ब्रांड का नाम	डेल	डेल
मॉडल का नाम	ऑप्टीपलेक्स 990	डेल लैटिट्यूड इ0 5420
प्रोसेसर	इंटेल कोर आई0 5	इंटेल कोर आई0 5
ऑपरेटिंग सिस्टम	विंडोज 7	विंडोज 7
बेलट्रान की लागत (₹ में) <sup>26</sup>	58,347/-	55,731/-
उसी ब्रांड की उत्पाद हेतु डी0जी0एस0एण्ड डी0 द्वारा तय लागत (₹ में) <sup>27</sup>	38,627/-	46,200/-
मुल्यों में अन्तर प्रति यूनिट (₹ में)	19,720/-	9,531/-
(274 + 348 डेस्कटॉप) एवं (300 <sup>28</sup> लैपटॉप) के लिए मुल्यों में अन्तर (₹ में)	1,22,65,840/-	28,59,300/-
<b>कुल अधिभुगतान (₹ में)</b>	<b>1,51,25,140/- अर्थात् ₹ 1.51 करोड़</b>	

<sup>26</sup> वेट के साथ।

<sup>27</sup> वेट के साथ।

<sup>28</sup> आदेश सं0 389 के विरुद्ध वेन्डर द्वारा सिर्फ 300 लैपटॉप की आपूर्ति की गई थी।

## परिशिष्ट -4.5

(कंडिका 4.12 में संदर्भित)

डेस्टॉप के दोनों मॉडलों की तुलना यथा कम्पनी द्वारा समर्पित जवाब एवं उसपर लेखापरीक्षा प्रेक्षण को दर्शाने वाली विवरणी

प्राचलिक	एम0टी0 मॉडल (डी0जी0एस0 एण्ड डी0 द्वारा की गई आपूर्ति)	एस0एफ0 (अल्ट्रा स्लिम मॉडल)(कम्पनी द्वारा की गई आपूर्ति)	कम्पनी की अभियुक्ति	लेखापरीक्षा प्रेक्षण
प्रोसेसर	सामान्य प्रोसेसर	*86 माइक्रोप्रोसेसर	बेहतर	दोनों मॉडल में एक ही प्रोसेसर था।
मेमोरी	डी0डी0आर0 3	लो वोल्टेज मेमोरी	बेहतर	एस0 एफ0 में भी डी0डी0आर0 3 मेमोरी था
एच0डी0डी0	3.5 इंच	2.5 इंच	बेहतर	दोनों मॉडल में 2-5 इंच एच0डी0डी0 का विकल्प मौजूद था।
पावर	स्टेण्डर्ड 275 वाट पावर सप्लाय यूनिट क्रियाशील या ऐच्छिक 90 प्रतिशत तक दक्ष 275 वाट पावर सप्लाय यूनिट	90% तक दक्ष 200 वाट का पावर सप्लाय यूनिट।	अच्छी मात्रा में उर्जा बचत	एम0टी0 में स्टेण्डर्ड 265 वाट पावर सप्लाय यूनिट और एस0एफ0 में स्टेण्डर्ड 240 वाट पावर सप्लाय यूनिट था। अतः जवाब तथ्यों पर आधारित नहीं था।
ऑप्टिकल ड्राइव	16* डी0भी0डी0	8* अल्ट्रा ड्राइव	बेहतर	एस0एफ0 में 16 *डी0भी0डी0 शामिल है। जवाब तथ्यों पर आधारित नहीं है।

परिशिष्ट - 4.6

(कंडिका 4.14 में संदर्भित)

विभाग-वार बकाया निरीक्षण प्रतिवेदनों (नि0प्र0) को दर्शाती विवरणी

क्रम सं०.	विभाग का नाम	सा0क्षे0उ0 की संख्या	बकाया निरीक्षण प्रतिवेदनों की संख्या	बकाया कंडिकाओं की संख्या	वर्ष जहाँ से कंडिकाएँ बकाया में हैं
1.	उद्योग	2	10	33	2007-08
2.	सूचना प्राद्योगिकी	1	4	25	2007-08
3.	कृषि	1	3	12	2009-10
4.	उर्जा <sup>29</sup>	6	537	1228	2006-07
5.	खाद्य एवं उपभोक्ता संरक्षण	1	5	41	2008-09
6.	पर्यटन	1	3	22	2011-12
7.	शिक्षा	1	2	7	2010-11
8.	पथ निर्माण	2	4	35	2011-12
9.	गृह (आरक्षी)	1	4	34	2007-08
10.	परिवहन	1	3	20	2007-08
11.	सहकारिता	1	3	15	2008-09
12.	निबंधन, उत्पाद एवं मद्यनिषेध	1	5	22	2008-09
13.	अल्पसंख्यक कल्याण	1	2	12	2011-12
14.	पिछड़ा एवं अतिपिछड़ा कल्याण विभाग	1	1	5	2011-12
15.	शहरी विकास एवं आवास	1	2	32	2010-11
16.	भवन निर्माण	1	1	2	2012-13
	<b>कुल</b>	<b>23</b>	<b>589</b>	<b>1545</b>	

<sup>29</sup> इसमें पांच सार्वजनिक क्षेत्र उपक्रमों जैसे बिहार स्टेट पावर होल्डिंग कम्पनी लिमिटेड, बिहार स्टेट जेनरेशन कम्पनी लिमिटेड, बिहार स्टेट ट्रांसमिशन कम्पनी लिमिटेड, नॉर्थ बिहार पावर डिस्ट्रिब्यूशन कम्पनी लिमिटेड, एवं साउथ बिहार पावर डिस्ट्रिब्यूशन कम्पनी लिमिटेड के 535 निरीक्षण प्रतिवेदनों एवं 1218 कंडिकाएँ शामिल हैं, जिनका समामेलन, तत्कालीन बिहार राज्य विद्युत बोर्ड को 01 नवम्बर 2012 से प्रभावी, भंग करने के फलस्वरूप, किया गया था।

परिशिष्ट – 4.7

(कंडिका 4.14 में संदर्भित)

विभाग-वार प्रारूप कंडिकाएँ/निष्पादन लेखापरीक्षा प्रतिवेदनों जिनके जवाब अप्राप्त हैं, को दर्शाती विवरणी

क्रम सं०	विभाग का नाम	प्रारूप कंडिकाओं की संख्यां	प्रारूप निष्पादन लेखापरीक्षाओं की संख्याएँ	निर्गत अवधि
1	उर्जा	7	-	अप्रैल 2014 से अगस्त 2014
2	सूचना प्रौद्योगिकी	3	-	मई 2014 से अगस्त 2014
3	शिक्षा	1	-	मई 2014
4	भवन निर्माण	1	-	जून 2014
5	शहरी विकास एवं आवास	1	-	अगस्त 2014
6	परिवहन	-	1	जुलाई 2014
7	पर्यटन	-	1	अगस्त 2014