

i jf'k'V&1
(çLrj 1-7 ea l Unfhkr)

I jdkjh dEi fu; ka vlg I kfof/kd fuxeka ds l Ecl/k ea 31 epl 2013 dks v | ru i nRr i pth] cdk; k __.kka , oa Je 'kfdR dks n'kk'rh foj .kh

jLREk 5¼½ l s ½n½ ds vjkdM\$ ₹ djM+ea gÅ

Øe l ; k	fks= , oa dEi uh dk uke	fohkkx dk uke	LFki uk dk o"z , oa eghuk	i nRr i pth\$				2011&12 dh l ekfir ij cdk; k __.k*				2012&13 ds fy, __k vki pth vuq kr ½xr o"z	Je 'kfdR ¼31-03-2013 dks deplkj; ka dh l ; k½
				jkt; I jdkj	dlbz I jdkj	vl;	; ks	jkt; I jdkj	dlbz I jdkj	vl;	; ks		
(1)	(2)	(3)	(4)	5(v)	5(c)	5(l)	5(n)	6(v)	6(c)	6(l)	6(n)	(7)	(8)
v-	dk; jr I jdkjh dEi fu; k												
	Nf'k , oa l eoxkz												
1	उत्तर प्रदेश (मध्य) गन्ना बीज एवं विकास निगम लिमिटेड	चीनी उद्योग एवं गन्ना विकास	27.08.1975	0.15	-	0.10	0.25	-	-	2.48	2.48	9.92:1 (-)	10
2	उत्तर प्रदेश (पश्चिम) गन्ना बीज एवं विकास निगम लिमिटेड	चीनी उद्योग एवं गन्ना विकास	27.08.1975	0.51	-	0.15	0.66			-	-	-	7
3	उत्तर प्रदेश बीज विकास निगम लिमिटेड	कृषि	15.02.2002	1.25	-	0.67	1.92	-	-	-	-	-	370
4	उत्तर प्रदेश भूमि सुधार निगम	कृषि	30.03.1978	1.50	-	-	1.50	-	-	-	-	-	917
5	उत्तर प्रदेश मत्स्य विकास निगम लिमिटेड	मत्स्य एवं पशुधन	27.10.1979	1.07	-	-	1.07	-	-	-	-	-	-
6	यू0पी0 प्रोजेक्ट्स कारपोरेशन लिमिटेड	सिंचाई	26.05.1976	5.40	1.00	-	6.40	-	-	-	-	-	619
7	उत्तर प्रदेश स्टेट एग्री इण्डस्ट्रियल कारपोरेशन लिमिटेड	कृषि	29.03.1967	59.01	-	-	59.01	5.00	-	-	5.00	0.08:1 (0.11:1)	756
	fks=okj ; ks			68.89	1.00	0.92	70.81	5.00	-	2.48	7.48	0.11:1 (0.09:1)	2679
	foLki ksk. k												
8	दि प्रदेशीय इण्डस्ट्रियल एण्ड इन्वेस्टमेण्ट कारपोरेशन आफ यू0पी0 लिमिटेड	औद्योगिक विकास	29.03.1972	110.58	-	25.00	135.58	155.11	-	5.13	160.24	1.18:1 (1.14:1)	220
9	उत्तर प्रदेश अल्पसंख्यक वित्त एवं विकास निगम लिमिटेड	अल्पसंख्यक कल्याण एवं वक्फ	17.11.1984	30.00	-	-	30.00	7.52	-	-	7.52	0.25:1 (3.01:1)	89
10	उत्तर प्रदेश पिछड़ा वर्ग वित्त एवं विकास निगम लिमिटेड	पिछड़ा वर्ग कल्याण	26.04.1991	12.23	-	-	12.23	-	-	33.28	33.28	2.72:1 (3:1)	17
11	उत्तर प्रदेश शेड्यूल्ड कास्ट फाईनेन्स एण्ड डेवलपमेण्ट कारपोरेशन लिमिटेड	समाज कल्याण	25.03.1975	123.25		107.18	230.43	-	-	67.89	67.89	0.29:1 (0.30:1)	393
12	उत्तर प्रदेश स्टेट इण्डस्ट्रियल डेवलपमेण्ट कारपोरेशन लिमिटेड	औद्योगिक विकास	29.03.1961	24.08	-	-	24.08	1.98	-	-	1.98	0.08:1 (0.08:1)	599
	fks=okj ; ks			300.14	-	132.18	432.32	164.61	-	106.30	270.91	0.63:1 (0.82:1)	1318

(1)	(2)	(3)	(4)	5(v)	5(c)	5(l)	5(n)	6(v)	6(c)	6(l)	6(n)	(7)	(8)
	vk/kj Hkr l j puk												
13	उत्तर प्रदेश पुलिस आवास निगम लिमिटेड	गृह	27.03.1987	3.00	-	-	3.00	-	-	-	-	-	151
14	उत्तर प्रदेश राजकीय निर्माण निगम लिमिटेड	लोक निर्माण	01.05.1975	1.00	-	-	1.00	-	-	-	-	-	3165
15	उत्तर प्रदेश समाज कल्याण निर्माण निगम लिमिटेड	समाज कल्याण	25.06.1976	0.15	-	-	0.15	-	-	-	-	-	576
16	उत्तर प्रदेश स्टेट ब्रिज कारपोरेशन लिमिटेड	लोक निर्माण	09.01.1973	15.00	-	-	15.00	-	-	-	-	शून्य (0.08:1)	5191
	{k=okj ; l x			19.15	-	-	19.15	-	-	-	-	शून्य (0.07:1)	9083
	fofuekl k												
17	अल्मोड़ा मैग्नेसाइट लिमिटेड (619-बी कम्पनी)		27.08.1971	-	-	2.00	2.00	-	-	0.12	0.12	0.06:1 (0.13:1)	405
18	श्रीट्रान इण्डिया लिमिटेड (उत्तर प्रदेश इलेक्ट्रानिक्स कारपोरेशन लिमिटेड की सहायक)	इलेक्ट्रानिक्स एवं सूचना प्रौद्योगिकी	10.02.1979	-	-	7.22	7.22	-	-	2.63	2.63	0.36:1 (0.36:1)	10
19	अपट्रान इण्डिया लिमिटेड (उत्तर प्रदेश इलेक्ट्रानिक्स कारपोरेशन लिमिटेड की सहायक)	इलेक्ट्रानिक्स एवं सूचना प्रौद्योगिकी	18.10.1974	-	-	57.93	57.93	-	-	9.70	9.70	0.17:1 (0.17:1)	-
20	अपट्रान पावरट्रानिक्स लिमिटेड (उत्तर प्रदेश इलेक्ट्रानिक्स कारपोरेशन लिमिटेड की सहायक)	इलेक्ट्रानिक्स एवं सूचना प्रौद्योगिकी	10.04.1977	-	-	4.07	4.07	-	-	5.67	5.67	1.39:1 (1.39:1)	28
21	उत्तर प्रदेश ड्रग्स एण्ड फार्मास्यूटिकल्स लिमिटेड	स्वास्थ्य	-	1.10	-	-	1.10	-	-	-	-	-	274
22	उत्तर प्रदेश इलेक्ट्रानिक्स कारपोरेशन लिमिटेड	इलेक्ट्रानिक्स एवं सूचना प्रौद्योगिकी	20.03.1974	91.54	-	-	91.54	113.16	-	-	113.16	1.24:1 (1.24:1)	35
23	उत्तर प्रदेश राज्य चीनी एवं गन्ना विकास निगम लिमिटेड	चीनी उद्योग एवं गन्ना विकास	16.05.2002	553.03	-	327.00	880.03	-	-	-	-	-	18
24	उत्तर प्रदेश स्माल इण्डस्ट्रीज कारपोरेशन लिमिटेड	लघु उद्योग	01.06.1958	5.96	-	-	5.96	6.32	-	3.92	10.24	1.72:1 (1.72:1)	-
25	उत्तर प्रदेश स्टेट हैण्डलूम कारपोरेशन लिमिटेड	हथकरघा एवं वस्त्र उद्योग	09.01.1973	36.44	10.63	-	47.07	106.05	-	5.00	111.05	2.36:1 (2.36:1)	308
26	उत्तर प्रदेश स्टेट लेदर डेवलपमेण्ट एण्ड मार्केटिंग कारपोरेशन लिमिटेड	निर्यात प्रोत्साहन	12.02.1974	5.74	-	-	5.74	1.91	-	-	1.91	0.33:1 (0.33:1)	2
27	उत्तर प्रदेश स्टेट स्पनिंग कम्पनी लिमिटेड	हथकरघा एवं वस्त्र उद्योग	20.08.1976	93.24	-	-	93.24	110.07	-	41.69	151.76	1.63:1 (0.70:1)	990
28	उत्तर प्रदेश स्टेट शुगर कारपोरेशन लिमिटेड	चीनी उद्योग एवं गन्ना विकास	26.03.1971	1103.72	-	-	1103.72	-	-	-	-	-	149
29	उत्तर प्रदेश स्टेट यार्न कम्पनी लिमिटेड (उत्तर प्रदेश स्टेट टैक्सटाइल्स कारपोरेशन लिमिटेड की सहायक)	हथकरघा एवं वस्त्र उद्योग	20.08.1974	53.67	-	-	53.67	62.44	-	-	62.44	1.16:1 (0.92:1)	7
	{k=okj ; l x			1944.44	10.63	398.22	2353.29	399.95	-	68.73	468.68	0.20:1 (0.16:1)	2226

(1)	(2)	(3)	(4)	5(v)	5(c)	5(l)	5(n)	6(v)	6(c)	6(l)	6(n)	(7)	(8)
	Atk												
30	दक्षिणोत्तर विद्युत वितरण निगम लिमिटेड (उत्तर प्रदेश पावर कारपोरेशन लिमिटेड की सहायक)	ऊर्जा	01.05.2003	-	-	3264.14	3264.14	77.98	-	1056.35	1134.33	0.35:1 (0.35:1)	5243
31	कानपुर इलेक्ट्रीसिटी सप्लाय कम्पनी लिमिटेड	ऊर्जा	21.07.1999	-	-	163.15	163.15	4.04	-	447.89	451.93	2.77:1 (1.70:1)	1850
32	मध्यांचल विद्युत वितरण निगम लिमिटेड (उत्तर प्रदेश पावर कारपोरेशन लिमिटेड की सहायक)	ऊर्जा	01.05.2003	-	-	3006.39	3006.39	-	-	1800.56	1800.56	0.60:1 (0.22:1)	8155
33	पश्चिमोत्तर विद्युत वितरण निगम लिमिटेड (उत्तर प्रदेश पावर कारपोरेशन लिमिटेड की सहायक)	ऊर्जा	01.05.2003	-	-	2477.59	2477.59	-	-	1961.04	1961.04	0.79:1 (0.38:1)	-
34	पूर्वांचल विद्युत वितरण निगम लिमिटेड (उत्तर प्रदेश पावर कारपोरेशन लिमिटेड की सहायक)	ऊर्जा	01.05.2003	-	-	3084.67	3084.67	-	-	1855.68	1855.68	0.60:1 (0.03:1)	16390
35	सोनमद्र पावर जनरेशन कम्पनी लिमिटेड	ऊर्जा	14.02.2007	-	-	0.07	0.07	-	-	-	-	-	-
36	यूसीएम कोल कम्पनी लिमिटेड	ऊर्जा	16.02.2008	-	-	0.16	0.16	-	-	0.50	0.50	3.13:1 (3.13:1)	-
37	यूपीएसआईडीसी पावर कम्पनी लिमिटेड (उत्तर प्रदेश स्टेट इण्डस्ट्रियल डेवलपमेन्ट कारपोरेशन लिमिटेड की सहायक)	ऊर्जा	11.04.2000	-	-	0.05	0.05	-	-	-	-	-	-
38	उत्तर प्रदेश जल विद्युत निगम लिमिटेड	ऊर्जा	15.04.1985	433.13	-	-	433.13	64.65	-	85.21	149.86	0.35:1 (0.35:1)	616
39	उत्तर प्रदेश पावर कारपोरेशन लिमिटेड	ऊर्जा	30.11.1999	35690.23	-	-	35690.23	-	-	24508.96	24508.96	0.69:1 (0.51:1)	-
40	उत्तर प्रदेश पावर ट्रांसमिशन कारपोरेशन लिमिटेड (उत्तर प्रदेश पावर कारपोरेशन लिमिटेड की सहायक)	ऊर्जा	13.07.2006	4445.51	-	5.00	4450.51	-	-	6295.68	6295.68	1.41:1 (1.08:1)	5852
41	उत्तर प्रदेश राज्य विद्युत उत्पादन निगम लिमिटेड	ऊर्जा	22.08.1980	7723.11	-	-	7723.11	-	-	9930.96	9930.96	1.29:1 (1.27:1)	8196
42	वेस्टर्न यू0पी0 पावर ट्रांसमिशन कम्पनी लिमिटेड	ऊर्जा	11.09.2009	-	-	-	-	-	-	-	-	-	-
43	साउथ ईस्ट यू0पी0 पावर ट्रांसमिशन कम्पनी लिमिटेड	ऊर्जा	11.09.2009	-	-	0.05	0.05	-	-	-	-	-	8196
44	जवाहर विद्युत उत्पादन निगम लिमिटेड	ऊर्जा	04.09.2009	-	-	0.05	0.05	-	-	-	-	-	1
45	यमुना पावर जनरेशन कारपोरेशन लिमिटेड	ऊर्जा	20.04.2010	-	-	-	-	-	-	-	-	-	-
				48291.98	-	12001.32	60293.30	146.67	-	47942.83	48089.50	0.80:1 (0.58:1)	54499
	l ok												
46	अभ्यारण्य परिपथ पर्यटन लिमिटेड	पर्यटन	20.02.2009	-	-	0.05	0.05	-	-	-	-	-	-

(1)	(2)	(3)	(4)	5(v)	5(c)	5(l)	5(n)	6(v)	6(c)	6(l)	6(n)	(7)	(8)
47	अध्यावसाई परिपथ पर्यटन लिमिटेड	पर्यटन	20.02.2009	-	-	0.05	0.05	-	-	-	-	-	-
48	अवध पर्यटन लिमिटेड	पर्यटन	20.02.2009	-	-	0.05	0.05	-	-	-	-	-	-
49	बीथपुर परिपथ पर्यटन लिमिटेड	पर्यटन	20.02.2009	-	-	0.05	0.05	-	-	-	-	-	-
50	ब्रज दर्शन परिपथ पर्यटन लिमिटेड	पर्यटन	20.02.2009	-	-	0.05	0.05	-	-	-	-	-	-
51	ब्रज परिपथ पर्यटन लिमिटेड	पर्यटन	20.02.2009	-	-	0.05	0.05	-	-	-	-	-	-
52	बुन्देलखण्ड परिपथ पर्यटन लिमिटेड	पर्यटन	20.02.2009	-	-	0.05	0.05	-	-	-	-	-	-
53	गंगा सरयू परिपथ पर्यटन लिमिटेड	पर्यटन	20.02.2009	-	-	0.05	0.05	-	-	-	-	-	-
54	गढ़मुक्तेश्वर पर्यटन लिमिटेड	पर्यटन	20.02.2009	-	-	0.05	0.05	-	-	-	-	-	-
55	ज्ञानोदय परिपथ पर्यटन लिमिटेड	पर्यटन	20.02.2009	-	-	0.05	0.05	-	-	-	-	-	-
56	हस्तिनापुर परिपथ पर्यटन लिमिटेड	पर्यटन	20.02.2009	-	-	0.05	0.05	-	-	-	-	-	-
57	हिण्डन पर्यटन लिमिटेड	पर्यटन	20.02.2009	-	-	0.05	0.05	-	-	-	-	-	-
58	मध्योचल परिपथ पर्यटन लिमिटेड	पर्यटन	20.02.2009	-	-	0.05	0.05	-	-	-	-	-	-
59	पांचाल परिपथ पर्यटन लिमिटेड	पर्यटन	20.02.2009	-	-	0.05	0.05	-	-	-	-	-	-
60	पश्चिमोचल परिपथ पर्यटन लिमिटेड	पर्यटन	20.02.2009	-	-	0.05	0.05	-	-	-	-	-	-
61	संगम परिपथ पर्यटन लिमिटेड	पर्यटन	20.02.2009	-	-	0.05	0.05	-	-	-	-	-	-
62	सत्यदर्शन परिपथ पर्यटन लिमिटेड	पर्यटन	20.02.2009	-	-	0.05	0.05	-	-	-	-	-	-
63	शाहजहाँपुर परिपथ पर्यटन लिमिटेड	पर्यटन	20.02.2009	-	-	0.05	0.05	-	-	-	-	-	-
64	सिद्धार्थ परिपथ पर्यटन लिमिटेड	पर्यटन	20.02.2009	-	-	0.05	0.05	-	-	-	-	-	-
65	ताज शिल्प पर्यटन लिमिटेड	पर्यटन	20.02.2009	-	-	0.05	0.05	-	-	-	-	-	-
66	ताज विरासत परिपथ पर्यटन लिमिटेड	पर्यटन	20.02.2009	-	-	0.05	0.05	-	-	-	-	-	-
67	त्रिवेणी परिपथ पर्यटन लिमिटेड	पर्यटन	20.02.2009	-	-	0.05	0.05	-	-	-	-	-	-
68	उत्तर प्रदेश डेवलपमेण्ट सिस्टम्स कारपोरेशन लिमिटेड	इलेक्ट्रानिक्स एवं सूचना प्रौद्योगिकी	15.03.1977	1.00	-	-	1.00	-	-	-	-	-	89
69	उत्तर प्रदेश एक्सपोर्ट कारपोरेशन लिमिटेड	निर्यात प्रोत्साहन	20.01.1996	6.34	0.90	-	7.24	7.44	-	-	7.44	1.03:1 (1.03:1)	142
70	उत्तर प्रदेश खाद्य एवं आवश्यक वस्तु निगम लिमिटेड	खाद्य एवं नागरिक आपूर्ति	22.10.1974	5.50	-	-	5.50	13.47	-	-	13.47	2.45:1 (2.45:1)	768
71	उत्तर प्रदेश स्टेट टूरिज्म डेवलपमेण्ट कारपोरेशन लिमिटेड	पर्यटन	05.08.1974	18.60	-	-	18.60	1.57	-	-	1.57	0.08:1 (0.13:1)	542
	fofo/k			31.44	0.90	1.10	33.44	22.48	-	-	22.48	0.67:1 (0.69:1)	1541
72	उत्तर प्रदेश महिला कल्याण निगम लिमिटेड	महिला कल्याण	17.03.1988	4.71	0.48	-	5.19	-	-	-	-	-	22
73	उत्तर प्रदेश पूर्व सैनिक कल्याण निगम लिमिटेड	समाज कल्याण	23.05.1989	0.43	-	-	0.43	-	-	-	-	-	131
74	उत्तर प्रदेश वक्फ विकास निगम लिमिटेड	वक्फ एवं अल्पसंख्यक	27.04.1987	7.50	-	-	7.50	--	--	-	-	-	24
75	लखनऊ सिटी ट्रांसपोर्ट सर्विसेज लिमिटेड	परिवहन	01.02.2010	-	-	-	-	-	-	-	-	-	-
76	मेरठ सिटी ट्रांसपोर्ट सर्विसेज लिमिटेड	परिवहन	23.06.2010	-	-	-	-	-	-	-	-	-	-

(1)	(2)	(3)	(4)	5(v)	5(c)	5(l)	5(n)	6(v)	6(c)	6(l)	6(n)	(7)	(8)
77	इलाहाबाद सिटी ट्रांसपोर्ट सर्विसेज लिमिटेड	परिवहन	27.04.2010	-	-	-	-	-	-	-	-	-	-
78	आगरा-मथुरा सिटी ट्रांसपोर्ट सर्विसेज लिमिटेड	परिवहन	08.07.2010	-	-	-	-	-	-	-	-	-	-
79	कानपुर सिटी ट्रांसपोर्ट सर्विसेज लिमिटेड	परिवहन	28.04.2010				-					-	
80	वाराणसी सिटी ट्रांसपोर्ट सर्विसेज लिमिटेड	परिवहन	15.06.2010				-					-	
	{k=okj ; l			12.64	0.48	-	13.12	-	-	-	-	-	177
	; l&v ¼ Hh {k=okj dk; j r l jdkjh dEi fu; ½			50668.68	13.01	12533.74	63215.43	738.71	-	48120.34	48859.05	0.77:1 (0.57:1)	71523
c	dk; j r l kiof/kd fuxe												
	dfk , oa l eoxlf												
1	उत्तर प्रदेश राज्य भण्डारण निगम	सहकारिता	19.03.1958	7.79	5.58	-	13.37	-	-	-	-	-	1160
	{k=okj ; l			7.79	5.58	-	13.37	-	-	-	-	-	1160
	foUki kK.k												
2	उत्तर प्रदेश वित्तीय निगम	औद्योगिक विकास	01.11.1954	114.51	-	64.78	179.29	271.43	-	376.59	648.02	3.61:1 (3.61:1)	697
	{k=okj ; l			114.51	-	64.78	179.29	271.43	-	376.59	648.02	3.61:1 (3.61:1)	697
	vk/kjHkr l j puk											-	
3	उत्तर प्रदेश आवास एवं विकास परिषद	आवास एवं शहरी नियोजन	03.04.1966	-	-	-	-	-	-	-	-	-	4388
4	उत्तर प्रदेश जल निगम	शहरी विकास	06.06.1975	-	-	-	-	98.69	-	-	98.69	-	-
	{k=okj ; l			-	-	-	-	98.69	-	-	98.69	-	4388
	l dk												
5	उत्तर प्रदेश राज्य सड़क परिवहन निगम	परिवहन	01.06.1972	354.63	60.01	-	414.64	-	-	253.83	253.83	0.61:1 (0.66:1)	-
6	उत्तर प्रदेश राज्य कर्मचारी कल्याण निगम	खाद्य एवं नागरिक आपूर्ति	05.05.1965	-	-	-	-	9.51	-	-	9.51	-	889
	{k=okj ; l			354.63	60.01	-	414.64	9.51	-	253.83	263.34	0.64:1 (0.68:1)	889
	fofo/k												
7	उत्तर प्रदेश वन निगम**	वन	25.11.1974	-	-	-	-	-	-	-	-	-	2360
	{k=okj ; l			-	-	-	-	-	-	-	-	-	2360
	; l&c ¼ Hh {k=okj dk; j r l kiof/kd fuxe½			476.93	65.59	64.78	607.30	379.63	-	630.42	1010.05	1.66:1 (1.73:1)	9494
	; l ¼ \$c½			51145.61	78.60	12598.52	63822.73	1118.34	-	48750.76	49869.10	0.78:1 (0.58:1)	81017
l	vdK; j r dEi fu; k												
	dfk , oa l eoxlf												
1	कमाण्ड एरिया पोल्ट्री डेवलपमेण्ट कारपोरेशन लिमिटेड (619-बी कम्पनी)	मत्स्य एवं पशुधन		-	-	0.24	0.24				-	-	-
2	उत्तर प्रदेश (पूर्व) गन्ना बीज एवं विकास निगम लिमिटेड	चीनी उद्योग एवं गन्ना विकास	27.08.1975	0.23	-	0.08	0.31	1.69	-		1.69	5.45:1 (5.45:1)	19

(1)	(2)	(3)	(4)	5(v)	5(c)	5(l)	5(n)	6(v)	6(c)	6(l)	6(n)	(7)	(8)
3	उत्तर प्रदेश (रूहेलखण्ड तराई) गन्ना बीज एवं विकास निगम लिमिटेड	चीनी उद्योग एवं गन्ना विकास	27.08.1975	0.38	-	0.33	0.71	6.55	-	-	6.55	9.23:1 (9.23:1)	-
4	उत्तर प्रदेश पशुधन उद्योग निगम लिमिटेड	मत्स्य एवं पशुधन	05.03.1975	2.10	0.63	-	2.73	0.71	-	-	0.71	0.26:1 (0.26:1)	-
5	उत्तर प्रदेश पौल्ट्री एण्ड लाइव स्टॉक स्पेशलिटीज लिमिटेड	मत्स्य एवं पशुधन	07.12.1974	1.66	1.28	-	2.94	1.10	-	-	1.10	0.37:1 (0.37:1)	-
6	उत्तर प्रदेश स्टेट हार्टीकल्चर प्रोड्यूस मार्केटिंग एण्ड प्रोसेसिंग कारपोरेशन लिमिटेड	खाद्य प्रसंस्करण	06.04.1977	6.41	-	0.64	7.05	1.22	-	-	1.22	0.17:1 (0.17:1)	330
	{s-okj ; lxx			10.78	1.91	1.29	13.98	11.27	-	-	11.27	0.81:1 (0.81:1)	349
	foUki kK.k												
7	अपलीज फाइनेंसियल सर्विसेज लिमिटेड (उत्तर प्रदेश इलेक्ट्रानिक्स कारपोरेशन लिमिटेड की सहायक)	इलेक्ट्रानिक्स एवं सूचना प्रौद्योगिकी	05.01.1988	-	-	1.06	1.06	-	-	4.15	4.15	3.92:1 (3.92:1)	-
8	उत्तर प्रदेश पंचायती राज वित्त एवं विकास निगम लिमिटेड	पंचायती राज	24.04.1973	0.78	-	0.66	1.44	-	-	-	-	-	52
	{s-okj ; lxx			0.78	-	1.72	2.50	-	-	4.15	4.15	1.66:1 (1.66:1)	52
	vk/kjHar l j puk												
9	उत्तर प्रदेश सीमेन्ट कारपोरेशन लिमिटेड	औद्योगिक विकास	19.03.1972	66.28	-	-	66.28	124.77	-	-	124.77	1.88:1 (1.88:1)	-
10	उत्तर प्रदेश स्टेट मिनरल डेवलपमेन्ट कारपोरेशन लिमिटेड	औद्योगिक विकास	23.03.1974	59.43	-	-	59.43	18.24	-	1.50	19.74	0.33:1 (0.33:1)	-
11	विन्ध्याचल अग्रेसिक्स लिमिटेड (उत्तर प्रदेश स्टेट मिनरल डेवलपमेन्ट कारपोरेशन लिमिटेड की सहायक)	औद्योगिक विकास	05.12.1985	-	-	0.08	0.08	-	-	0.84	0.84	10.50:1 (10.50:1)	-
	{s-okj ; lxx			125.71	-	0.08	125.79	143.01	-	2.34	145.35	1.16:1 (1.16:1)	-
	fofuek.k												
12	आटो ट्रेक्टर्स लिमिटेड	औद्योगिक विकास	28.12.1972	5.63	-	1.87	7.50	0.38	-	-	0.38	0.05:1 (0.05:1)	-
13	भदोही वूलेन्स लिमिटेड (उत्तर प्रदेश स्टेट टेक्सटाईल कारपोरेशन लिमिटेड की सहायक)	हथकरघा एवं वस्त्र उद्योग	14.06.1976	-	-	3.76	3.76	-	-	-	-	-	-
14	छाता शुगर कम्पनी लिमिटेड (उत्तर प्रदेश स्टेट शुगर कारपोरेशन लिमिटेड की सहायक)	चीनी उद्योग एवं गन्ना विकास	18.04.1975	-	-	81.38	81.38	-	4.00	15.65	19.65	0.24:1 (0.24:1)	10
15	कान्टीनैटल प्लोट ग्लास लिमिटेड	औद्योगिक विकास	12.04.1985	-	-	46.24	46.24	-	-	138.85	138.85	3:1 (3:1)	-
16	इलेक्ट्रानिक्स एण्ड कम्प्यूटर्स (इण्डिया) लिमिटेड (619-बी कम्पनी)	-											
17	घाटमपुर शुगर कम्पनी लिमिटेड (उत्तर प्रदेश स्टेट शुगर कारपोरेशन लिमिटेड की सहायक)	चीनी उद्योग एवं गन्ना विकास	30.05.1986	-	-	147.72	147.72	-	-	10.92	10.92	0.07:1 (0.07:1)	18

(1)	(2)	(3)	(4)	5(v)	5(c)	5(l)	5(n)	6(v)	6(c)	6(l)	6(n)	(7)	(8)
18	कानपुर कम्पोजिबल लिमिटेड (उत्तर प्रदेश इलेक्ट्रानिक्स कारपोरेशन लिमिटेड की सहायक)	इलेक्ट्रानिक्स एवं सूचना प्रौद्योगिकी	31.03.1978	-	-	0.05	0.05	-	-	-	-	-	-
19	उत्तर प्रदेश स्टेट हार्टीकल्चर प्रोड्यूस मार्केटिंग एण्ड प्रोसेसिंग कारपोरेशन लिमिटेड	खाद्य प्रसंस्करण	18.04.1975	-	-	34.04	34.04	-	-	7.69	7.69	0.23:1 (0.23:1)	80
20	दि इण्डियन टरपेन्टाइन एण्ड रोजिन कम्पनी लिमिटेड	औद्योगिक विकास	22.02.1974	0.19	-	0.03	0.22	5.33	-	1.88	7.21	32.77:1 (32.77:1)	-
21	उत्तर प्रदेश एबकाट प्राइवेट लिमिटेड (उत्तर प्रदेश स्माल इण्डस्ट्रीज कारपोरेशन लिमिटेड की सहायक)	लघु उद्योग	18.06.1972	-	-	0.05	0.05	-	-	-	-	-	-
22	उत्तर प्रदेश कार्बाइड एण्ड केमिकल्स लिमिटेड (उत्तर प्रदेश स्टेट मिनेरल डेवलपमेण्ट कारपोरेशन लिमिटेड की सहायक)	औद्योगिक विकास	23.04.1979	-	-	6.59	6.59	11.02	-	-	11.02	1.67:1 (1.67:1)	-
23	उत्तर प्रदेश इन्स्ट्रुमेन्ट्स लिमिटेड (उत्तर प्रदेश स्टेट इण्डस्ट्रियल डेवलपमेण्ट कारपोरेशन लिमिटेड की सहायक)	औद्योगिक विकास	01.01.1975	0.09	-	1.93	2.02	5.55	-	11.49	17.04	8.44:1 (8.44:1)	259
24	उत्तर प्रदेश प्लाण्ट प्रोटेक्शन एप्लान्सेस (प्राइवेट) लिमिटेड (उत्तर प्रदेश स्माल इण्डस्ट्रीज कारपोरेशन लिमिटेड की सहायक)	लघु उद्योग	28.06.1972	-	-	0.02	0.02	-	-	-	-	-	-
25	उत्तर प्रदेश स्टेट ब्रासवेयर कारपोरेशन लिमिटेड	निर्यात प्रोत्साहन	12.02.1974	5.28	0.10	-	5.38	1.94	-	-	1.94	0.36:1 (0.36:1)	-
26	उत्तर प्रदेश स्टेट टेक्सटाईल कारपोरेशन लिमिटेड	हथकरघा एवं वस्त्र उद्योग	02.12.1969	197.10	-	-	197.10	7.15	-	-	7.15	0.04:1 (0.49:1)	-
27	उत्तर प्रदेश टायर एण्ड ट्यूब्स लिमिटेड (उत्तर प्रदेश स्टेट इण्डस्ट्रियल डेवलपमेण्ट कारपोरेशन लिमिटेड की सहायक)	औद्योगिक विकास	14.01.1976	-	-	1.83	1.83	-	-	-	-	-	-
				208.29	0.10	325.51	533.90	31.37	4.00	186.48	221.85	0.42:1 (0.58:1)	367
28	आगरा मण्डल विकास निगम लिमिटेड	भूमि विकास एवं जल संसाधन	31.03.1976	1.00	-	-	1.00	0.05	-	-	0.05	0.05:1 (0.05:1)	-
29	इलाहाबाद मण्डल विकास निगम लिमिटेड	भूमि विकास एवं जल संसाधन	31.03.1976	0.67	-	-	0.67	0.66	-	-	0.66	0.99:1 (0.99:1)	-
30	बरेली मण्डल विकास निगम लिमिटेड	भूमि विकास एवं जल संसाधन	31.03.1976	1.25	-	-	1.25	-	-	-	-	-	-
31	गोरखपुर मण्डल विकास निगम लिमिटेड	भूमि विकास एवं जल संसाधन	31.03.1976	0.94	-	0.32	1.26	0.88	-	-	0.88	0.70:1 (0.70:1)	-
32	लखनऊ मण्डलीय विकास निगम लिमिटेड	भूमि विकास एवं जल संसाधन	31.03.1976	0.70	-	-	0.70	0.86	-	-	0.86	1.23:1 (1.23:1)	-
33	मेरठ मण्डल विकास निगम लिमिटेड	भूमि विकास एवं जल संसाधन	31.03.1976	1.00	-	-	1.00	-	-	-	-	-	-

(1)	(2)	(3)	(4)	5(v)	5(c)	5(l)	5(n)	6(v)	6(c)	6(l)	6(n)	(7)	(8)
34	मुरादाबाद मण्डल विकास निगम लिमिटेड	भूमि विकास एवं जल संसाधन	30.03.1978	0.25	-	-	0.25	0.65	-	-	0.65	2.60:1 (2.60:1)	
35	तराई अनुसूचित जनजाति विकास निगम लिमिटेड	समाज कल्याण	2.08.1975	0.45	-	-	0.45	1.25	-	-	1.25	2.78:1 (2.78:1)	
36	उत्तर प्रदेश बुन्देलखण्ड विकास निगम लिमिटेड	भूमि विकास एवं जल संसाधन	30.03.1971	1.23	-	-	1.23	0.05	-	-	0.05	0.04:1 (0.04:1)	1
37	उत्तर प्रदेश चलचित्र निगम लिमिटेड	कर एवं संस्थागत वित्त	10.09.1975	8.18	-	-	8.18	2.47	-	-	2.47	0.30:1 (0.30:1)	1
38	उत्तर प्रदेश पूर्वांचल विकास निगम लिमिटेड	भूमि विकास एवं जल संसाधन	30.03.1971	1.30	-	-	1.30	0.35	-	-	0.35	0.27:1 (0.27:1)	-
39	वाराणसी मण्डल विकास निगम लिमिटेड	भूमि विकास एवं जल संसाधन	31.03.1976	0.70	-	-	0.70	0.30	-	-	0.30	0.43:1 (0.43:1)	-
	{s=okj ; lxx			17.67	-	0.32	17.99	7.52	-	-	7.52	0.42:1 (0.41:1)	2
	; lxx&l ¼ Hkh {s=okj vdk; j r dEi fu; k½			363.23	2.01	328.92	694.16	193.17	4.00	192.97	390.14	0.56:1 (0.69:1)	770
	egk; lxx ¼w\$c\$ l ¼			51508.84	80.61	12927.44	64516.89	1311.51	4.00	48943.73	50259.24	0.78:1 (0.58:1)	81787

u1v/ 1: उपर्युक्त में क्रम संख्या अ-17, स-1, एव स-16 पर अंकित धारा 619-बी की कम्पनी है।

u1v/ 2: क्रम संख्या अ-46 से अ-67 पर अंकित कम्पनियाँ उत्तर प्रदेश स्टेट टूरिज्म डेवलपमेन्ट कारपोरेशन लिमिटेड की सहायक कम्पनियाँ हैं।

\$ प्रदत्त अंश पूँजी में अंश आवेदन धनराशि सम्मिलित हैं।

* 2012-13 के अन्त में बकाया ऋण केवल दीर्घावधि ऋण को दर्शाता है।

** 1999-2000 से 2007-08 की अवधि के लेखों का लेखापरीक्षण स्थानीय लेखापरीक्षा द्वारा किया गया एवं यू पी फारेस्ट कारपोरेशन एक्ट, 1974 में आवश्यक संशोधन करने के उपरान्त उत्तर प्रदेश वन निगम के पत्र दिनांक 31 जुलाई 2010 के द्वारा वर्ष 2008-09 के लेखों की लेखापरीक्षा के लिए इस कार्यालय को प्राधिकृत किया गया।

i f f ' k " V & 2

¼çLrj 1-10 ea l Unfhkz½

o"z ds nlg ku i klr@i kl; vupku , oa l fcl Mh i klr i R; kHkfr; kj ns ka dh ekOh] vi fyf[kr __.k vlg __.k dk vaki pth ea i f jorzu , oa ekpZ 2013 dh l ekfir ij ifrc) i R; kHkfr; ka dks n' kkrh foj . kh

çLREk 3¼ ½ l s 6 ¼n½ ds vkgdMv r dj km+ ea gñ

Øe l ç; k	{k= , oa dEi uh dk uke	o"z ds nlg ku ctV l s i klr vaki pth@ __.k		o"z ds nlg ku i klr vupku o l fcl Mh				o"z ds nlg ku i klr i R; kHkfr , oa o"z ds vllr ea i frc) rk		o"z ds nlg ku ns ka dh ekOh			
		vaki pth	__ .k	dlbz l jdkj	jkT; l jdkj	vL;	; lx	i klr	i frc) rk@	vi fyf[kr __.k i qHkkrku	vaki pth ea i f jofnr __.k	C; kt@n.M C; kt ekOh	; lx
1	2	3(V)	3(C)	4(V)	4(C)	4(l)	4(n)	5(V)	5(C)	6(V)	6(C)	6(l)	6(n)
v-	dk; j r l jdkjh dEi fu; k												
	Nf'k , oa l eoxh												
1	उत्तर प्रदेश भूमि सुधार निगम {k=okj ; lx foUki kK. k	-	-	-	150.87	-	150.87	-	-	-	-	-	-
2	दि प्रदेशीय इण्डस्ट्रियल एण्ड इन्वेस्टमेण्ट कारपोरेशन आफ यू0पी0 लिमिटेड	-	-	-	-	-	-	0.35	0.35	-	-	-	-
3	उत्तर प्रदेश अल्पसंख्यक वित्त एवं विकास निगम लिमिटेड	-	-	-	0.13	-	0.13	-	-	-	-	-	-
4	उत्तर प्रदेश पिछड़ा वर्ग वित्त एवं विकास निगम लिमिटेड	-	-	-	-	-	-	-	22.65	-	-	-	-
5	उत्तर प्रदेश शेडयूल्ड कास्ट फाईनेन्स एण्ड डेवलपमेण्ट कारपोरेशन लिमिटेड {k=okj ; lx fofuek	1.25	-	-	69.38	-	69.38	-	-	-	-	-	-
		1.25	-	-	69.51	-	69.51	0.35	23.00	-	-	-	-
6	उत्तर प्रदेश इलेक्ट्रानिक्स कारपोरेशन लिमिटेड	-	-	-	1.35	-	1.35	-	-	-	-	-	-
7	उत्तर प्रदेश स्टेट स्पिनिंग कम्पनी लिमिटेड	-	11.45	-	-	-	-	-	-	-	-	-	-
8	उत्तर प्रदेश स्टेट यार्न कम्पनी लिमिटेड (उत्तर प्रदेश स्टेट टैक्सटाइल्स कारपोरेशन लिमिटेड की सहायक) {k=okj ; lx Atk	-	13.30	-	-	-	-	-	-	-	-	-	-
		-	24.75	-	1.35	-	1.35	-	-	-	-	-	-
9	दक्षिणोचल विद्युत वितरण निगम लिमिटेड (उत्तर प्रदेश पावर कारपोरेशन लिमिटेड की सहायक)	-	-	-	-	-	-	-	4.00	-	-	-	-
10	मध्योचल विद्युत वितरण निगम लिमिटेड (उत्तर प्रदेश पावर कारपोरेशन लिमिटेड की सहायक)	-	-	-	597.28	-	597.28	-	4.35	-	-	-	-
11	पश्चिमोचल विद्युत वितरण निगम लिमिटेड (उत्तर प्रदेश पावर कारपोरेशन लिमिटेड की सहायक)	-	-	-	1855.37	-	1855.37	-	4.35	-	-	-	-
12	पूर्वाचल विद्युत वितरण निगम लिमिटेड (उत्तर प्रदेश पावर कारपोरेशन लिमिटेड की सहायक)	-	-	-	1000.54	-	1000.54	-	4.68	-	-	-	-
13	उत्तर प्रदेश जल विद्युत निगम लिमिटेड	1.39	-	-	-	-	-	-	-	-	-	-	-
14	उत्तर प्रदेश पावर ट्रांसमिशन कारपोरेशन लिमिटेड (उत्तर प्रदेश पावर कारपोरेशन लिमिटेड की सहायक)	8.00	-	-	-	-	-	-	-	-	-	-	-
15	उत्तर प्रदेश राज्य विद्युत उत्पादन निगम लिमिटेड	800.97	-	-	-	-	-	668.00	9514.18	-	64.38	425.44	489.82
16	उत्तर प्रदेश पावर कारपोरेशन लिमिटेड {k=okj ; lx	2175.79	-	-	-	-	-	145.00	145.00	-	-	-	-
		2986.15	-	-	3453.19	-	3453.19	813.00	9676.56	-	64.38	425.44	489.82
1	2	3(V)	3(C)	4(V)	4(C)	4(l)	4(n)	5(V)	5(C)	6(V)	6(C)	6(l)	6(n)

	l ok													
17	उत्तर प्रदेश डेवलपमेण्ट सिस्टम्स कारपोरेशन लिमिटेड	-	-	-	2.00	-	2.00	-	-	-	-	-	-	-
18	उत्तर प्रदेश खाद्य एवं आवश्यक वस्तु निगम लिमिटेड	-	-	-	-	-	-	35.00	35.00	-	-	-	-	-
19	उत्तर प्रदेश स्टेट टूरिज्म डेवलपमेण्ट कारपोरेशन लिमिटेड	-	-	-	2.49	-	2.49	-	-	-	-	-	-	-
	{s-okj ; lxx	-	-	-	4.49	-	4.49	35.00	35.00	-	-	-	-	-
	; lxx&v ¼ Hkh {s-okj dkl; jr l jclkh dEi fu; ½	2987.40	24.75	-	3679.41	-	3679.41	848.35	9734.56	-	64.38	425.44	489.82	-
c	dk; jr l lfof/kd fuxe													
	vk/kj Hkh l j puk													
1.	उत्तर प्रदेश जल निगम	-	-	-	425.43	-	425.43	-	-	-	-	-	-	-
	{s-okj ; lxx	-	-	-	425.43	-	425.43	-	-	-	-	-	-	-
	; lxx c ¼ Hkh {s-okj dkl; jr l lfof/kd fuxe/	-	-	-	425.43	-	425.43	-	-	-	-	-	-	-
	; lxx ½/\$c/	2987.40	24.75	-	4104.84	-	4104.84	848.35	9734.56	-	64.38	425.44	489.82	-
l	vdK; jr dEi fu; k fofuek													
1	उत्तर प्रदेश स्टेट टेक्सटाईल कारपोरेशन लिमिटेड	-	0.43	-	-	-	-	-	-	-	-	-	-	-
	{s-okj ; lxx	-	0.43	-	-	-	-	-	-	-	-	-	-	-
	l ok {s-													
2	उत्तर प्रदेश बुन्देलखण्ड विकास निगम लिमिटेड	-	-	-	0.11	-	0.11	-	-	-	-	-	-	-
	{s-okj ; lxx	-	-	-	0.11	-	0.11	-	-	-	-	-	-	-
	; lxx&l ¼ Hkh {s-okj vdk; jr dEi fu; ½	-	0.43	-	0.11	-	0.11	-	-	-	-	-	-	-
	egk; lxx ½/\$c/\$l ½	2987.40	25.18	-	4104.95	-	4104.95	848.35	9734.56	-	64.38	425.44	489.82	-

@ आंकड़े वर्ष के अन्त में कुल बकाया प्रत्याभूति को इंगित करते हैं।

i f j f' k' V & 3

1-13] 1-14] 1-20] 1-23] 1-27 r Fk 1-32 ea l Un f k k r 1/2

I j d k j h d E i f u ; k a v k s | k i o f / k d f u x e k a d s v | r u o " k ' z f t u d s y s k k a d k s v f l r e : i n s f n ; k x ; k F k k j d s l f (k l r f o l k h ; i f j . k k e k a d k s n ' k k z h f o o j . k h

1. R E H k 5 1/2 l s 11 d v k d M a r d j M + e a g l

(1)	(2)	(3)	(4)	' k y k k \$ % @ g k f u i & %				V u i k o j	y s k k i j h (k k f i i f . k ; k a c k i H k o #	i n R i p t h	l f o r y k k \$ % @ g k f u i & %	f u ; k f r i p t h @	f u ; k f r i p t h i j i f r y k k \$	f u ; k f r i p t h i j i f r y k k d k i f r ' k r
				C ; k t , o a g k l l s i n z ' k y k k @ g k f u s	C ; k t	g k l	' k y k k @ g k f u							
v-	dk; j r l j d k j h d E i f u ; k													
	N P ' k , o a l e o x h z													
1	उत्तर प्रदेश (मध्य) गन्ना बीज एवं विकास निगम लिमिटेड	2012-13	2013-14	0.07	-	-	0.07	0.20	-	0.23	-0.73	1.93	0.07	3.63
2	उत्तर प्रदेश (पश्चिम) गन्ना बीज एवं विकास निगम लिमिटेड	2012-13	2012-13	-0.08	-	-	-0.08	0.03	-	0.64	0.75	1.44	-0.08	-
3	उत्तर प्रदेश बीज विकास निगम लिमिटेड	2009-10	2012-13	29.64	3.25	-	26.39	287.46	-	6.92	79.75	89.67	29.64	33.05
4	उत्तर प्रदेश भूमि सुधार निगम	2008-09	2012-13	-0.03	-	0.10	-0.13	1.86	(डीएल) 34.27	1.50	0.23	23.59	-0.13	-
5	उत्तर प्रदेश मत्स्य विकास निगम लिमिटेड	2008-09	2013-14	0.71	-	0.08	0.63	2.77	(डीपी) 0.73	1.07	1.02	6.46	0.63	9.75
6	यू०पी० प्रोजेक्ट्स कारपोरेशन लिमिटेड	2010-11	2012-13	8.83	-	0.40	8.43	912.70	(डीपी) 1.23	6.40	36.05	42.45	8.43	19.86
7	उत्तर प्रदेश स्टेट एग्री इण्डस्ट्रियल कारपोरेशन लिमिटेड	2007-08	2010-11	14.13	8.79	0.10	5.24	383.90	-	40.00	-51.68	73.68	14.03	19.04
	{ k - o k j ; k x f o l k i k k . k			53.27	12.04	0.68	40.55	1588.92	-	56.76	65.39	239.22	52.59	21.98
8	दि प्रदेशीय इण्डस्ट्रियल एण्ड इन्वेस्टमेंट कारपोरेशन आफ यू०पी० लिमिटेड	2011-12	2012-13	17.68	6.25	0.89	10.54	8.55	(डीपी) 8.46	135.58	-353.40	204.94	16.79	8.19
9	उत्तर प्रदेश अल्पसंख्यक वित्त एवं विकास निगम लिमिटेड	1995-96	2010-11	0.70	0.45	0.01	0.24	1.14	(डीपी) 5.29	14.23	0.12	20.94	0.69	3.30
10	उत्तर प्रदेश पिछड़ा वर्ग वित्त एवं विकास निगम लिमिटेड	2010-11	2013-14	2.13	2.11	0.01	0.01	2.55	-	12.23	7.18	65.93	2.12	3.21
11	उत्तर प्रदेश शेड्यूल्ड कास्ट फाईनेन्स एण्ड डेवलपमेंट कारपोरेशन लिमिटेड	2009-10	2012-13	15.58	2.07	0.10	13.41	23.09	(डीपी) 2.40	202.12	70.38	338.79	15.48	4.57
12	उत्तर प्रदेश स्टेट इण्डस्ट्रियल डेवलपमेंट कारपोरेशन लिमिटेड	2009-10	2012-13	68.08	-	6.43	61.65	103.16	(डीपी) 1.52	24.08	0.01	244.36	61.65	25.23
	{ k - o k j ; k x			104.17	10.88	7.44	85.85	138.49	-	388.24	-275.71	874.96	96.73	11.06

(1)	(2)	(3)	(4)	5(v)	5(c)	5(l)	5(n)	(6)	(7)	(8)	(9)	(10)	(11)	(12)
	vk/kj Hkr j puk													
13	उत्तर प्रदेश पुलिस आवास निगम लिमिटेड	2011-12	2013-14	0.25	-	0.11	0.14	73.45	(डीपी) 4.61	3.00	13.24	16.24	0.14	0.86
14	उत्तर प्रदेश राजकीय निर्माण निगम लिमिटेड	2010-11	2012-13	237.81	0.42	4.90	232.49	3680.72	(डीपी) 26.73	1.00	567.58	568.59	232.91	40.96
15	उत्तर प्रदेश समाज कल्याण निर्माण निगम लिमिटेड	2011-12	2011-12	17.34	-	1.28	16.06	453.02	-	0.15	60.10	60.25	16.06	26.66
16	उत्तर प्रदेश स्टेट ब्रिज कारपोरेशन लिमिटेड	2010-11	2012-13	31.86	1.14	3.28	27.44	764.99	(डीपी) 27.87	15.00	85.21	122.84	28.58	23.27
	{k-okj ; kx			287.26	1.56	9.57	276.13	4972.18	-	19.15	726.13	767.92	277.69	36.16
	fofuek/k													
17	अल्मोड़ा मैग्नेसाइट लिमिटेड (619-बी कम्पनी)	2012-13	2013-14	0.46	0.07	0.29	0.10	27.36	-	2.00	1.77	3.89	0.17	4.37
18	श्रीदान इण्डिया लिमिटेड (उत्तर प्रदेश इलेक्ट्रानिक्स कारपोरेशन लिमिटेड की सहायक)	2012-13	2013-14	0.49	0.02	0.46	0.01	1.67	(डीपी) 2.10	7.22	4.25	14.12	0.03	0.21
19	अपट्रान इण्डिया लिमिटेड (उत्तर प्रदेश इलेक्ट्रानिक्स कारपोरेशन लिमिटेड की सहायक)	1995-96	1997-98	-1.99	28.06	2.07	-32.12	97.15	-	53.16	-196.73	52.06	-4.06	-
20	अपट्रान पावरट्रानिक्स लिमिटेड (उत्तर प्रदेश इलेक्ट्रानिक्स कारपोरेशन लिमिटेड की सहायक)	2012-13	2013-14	0.62	0.01	0.41	0.20	20.07	(डीपी) 0.18	4.07	-5.99	7.25	0.21	2.90
21	उत्तर प्रदेश ड्रग्स एण्ड फार्मास्यूटिकल्स लिमिटेड	2009-10	2012-13	-8.13	0.26	0.14	-8.53	0.33	-	1.10	-26.59	-14.02	-8.27	-
22	उत्तर प्रदेश इलेक्ट्रानिक्स कारपोरेशन लिमिटेड	2011-12	2012-13	1.48	-	0.08	1.40	24.89	-	91.54	1.92	206.72	1.40	0.68
23	उत्तर प्रदेश राज्य चीनी एवं गन्ना विकास निगम लिमिटेड	2010-11	2013-14	71.17	0.05	0.21	70.91	18.68	(डीपी) 0.28	880.13	-791.93	89.08	70.96	79.66
24	उत्तर प्रदेश स्माल इण्डस्ट्रीज कारपोरेशन लिमिटेड	2003-04	2011-12	1.02	0.54	0.84	-0.36	15.75	(डीएल) 6.67	5.96	-17.06	8.96	0.18	2.01
25	उत्तर प्रदेश स्टेट हैण्डलूम कारपोरेशन लिमिटेड	1996-97	2010-11	-7.88	1.38	0.42	-9.68	29.18	(डीपी) 0.01	24.38	-47.83	31.59	-8.30	-
26	उत्तर प्रदेश स्टेट लेदर डेवलपमेंट एण्ड मार्केटिंग कारपोरेशन लिमिटेड	2000-01	2002-03	0.42	0.05	0.11	0.26	3.60	-	573.94	-6.85	4.81	0.31	6.44
27	उत्तर प्रदेश स्टेट स्पिनिंग कम्पनी लिमिटेड	2011-12	2013-14	-34.90	2.02	1.20	-38.12	80.15	(आईएल) 5.48	93.24	-206.62	30.08	-36.10	-
28	उत्तर प्रदेश स्टेट शूगर कारपोरेशन लिमिटेड	2009-10	2011-12	23.41	18.77	3.68	0.96	488.64	(डीपी) 59.85	1103.71	-248.08	401.73	19.73	4.91
29	उत्तर प्रदेश स्टेट यार्न कम्पनी लिमिटेड (उत्तर प्रदेश स्टेट टैक्सटाइल्स कारपोरेशन लिमिटेड की सहायक)	2011-12	2013-14	-14.57	3.01	0.24	-17.82	13.90	(डीएल) 2.67	31.91	-172.35	-19.85	-14.81	-
	{k-okj ; kx			31.60	54.24	10.15	-32.79	821.37	-	2872.36	-1712.09	816.42	21.45	2.63

(1)	(2)	(3)	(4)	5(v)	5(c)	5(l)	5(n)	(6)	(7)	(8)	(9)	(10)	(11)	(12)
	Atk													
30	दक्षिणांचल विद्युत वितरण निगम लिमिटेड (उत्तर प्रदेश पावर कारपोरेशन लिमिटेड की सहायक)	2011-12	2013-14	-2546.36	143.25	150.27	-2839.88	3458.55	-	2621.94	-10298.10	-5718.08	-2696.63	-
31	कानपुर इलेक्ट्रीसिटी सप्लाय कम्पनी लिमिटेड	2011-12	2012-13	-356.51	11.21	16.12	-383.84	1016.76	(आईएल) 0.81	163.15	-2102.00	-1729.08	-372.63	-
32	मध्यांचल विद्युत वितरण निगम लिमिटेड (उत्तर प्रदेश पावर कारपोरेशन लिमिटेड की सहायक)	2011-12	2013-14	-1500.86	143.44	120.54	-1764.84	3186.97	(आईएल) 31.79	2780.44	-6437.38	-1581.55	-1621.40	-
33	पश्चिमांचल विद्युत वितरण निगम लिमिटेड (उत्तर प्रदेश पावर कारपोरेशन लिमिटेड की सहायक)	2011-12	2012-13	-1669.82	145.21	176.57	-1991.60	6423.63	(आईएल) 33.5	2102.24	-6279.57	-2032.85	-1846.39	-
34	पूर्वांचल विद्युत वितरण निगम लिमिटेड (उत्तर प्रदेश पावर कारपोरेशन लिमिटेड की सहायक)	2011-12	2013-14	-1983.49	139.05	121.50	-2244.04	3422.01	(आईएल) 1.95	460.75	-8482.92	-3690.63	-2104.99	-
35	सोनभद्र पावर जनरेशन कम्पनी लिमिटेड	2010-11	2013-14	-2.42	-	-	-2.42	-	-	0.07	-2.97	-0.02	-2.42	-
36	यूसीएम कोल कम्पनी लिमिटेड	2011-12	2013-14	-	-	-	-	-	-	1.60	-	0.83	-	-
37	यूपीएसआईडीसी पावर कम्पनी लिमिटेड (उत्तर प्रदेश स्टेट इण्डस्ट्रियल डेवलपमेन्ट कारपोरेशन लिमिटेड की सहायक)	2011-12	2013-14	-0.02	-	-	-0.02	0.01	-	0.05	-0.22	-0.17	-0.02	-
38	उत्तर प्रदेश जल विद्युत निगम लिमिटेड	2010-11	2012-13	32.03	22.53	8.74	0.76	68.74	(आईपी)5.92	431.75	-273.22	872.49	23.29	2.67
39	उत्तर प्रदेश पावर कारपोरेशन लिमिटेड	2011-12	2013-14	-336.27	2383.67	1.91	-2721.85	26614.07	-	33514.44	-29710.60	21335.67	-338.18	-
40	उत्तर प्रदेश पावर ट्रांसमिशन कारपोरेशन लिमिटेड (उत्तर प्रदेश पावर कारपोरेशन लिमिटेड की सहायक)	2010-11	2013-14	599.28	275.50	326.20	-2.42	869.95	(आईएल) 0.39	4033.46	-1036.24	6869.60	273.08	3.98
41	उत्तर प्रदेश राज्य विद्युत उत्पादन निगम लिमिटेड	2010-11	2012-13	576.42	283.81	166.23	126.38	4752.30	-	6302.01	-451.95	1494.67	410.19	27.44
42	वेस्टर्न यू0पी0 पावर ट्रांसमिशन कम्पनी लिमिटेड	2011-12	2013-14	-0.65	-	-	-0.65	0.15	-	0.05	-4.89	-4.84	-0.65	-
43	साउथ ईस्ट यू0पी0 पावर ट्रांसमिशन कम्पनी लिमिटेड	2009-10	2012-13	-3.66	-	-	-3.66	-	-	0.05	-3.66	-3.61	-3.66	-
44	जवाहर विद्युत उत्पादन निगम लिमिटेड	2009-10	2011-12	-1.23	-	-	-1.23	-	-	0.05	-1.23	-1.18	-1.23	-

(1)	(2)	(3)	(4)	5(v)	5(c)	5(l)	5(n)	(6)	(7)	(8)	(9)	(10)	(11)	(12)
45	यमुना पावर जनरेशन कारपोरेशन लिमिटेड (20.04.10 के अधीन)	लेखे अन्तिमीकृत नहीं किये गये												
				-7193.56	3547.67	1088.08	-11829.31	49813.14	-	52412.05	-65084.95	15811.25	-8281.64	-
46	अभ्यारण्य परिपथ पर्यटन लिमिटेड	2011-12	2012-13	-	-	-	-	-	-	0.05	-	0.05	-	-
47	अध्यावसाई परिपथ पर्यटन लिमिटेड	2011-12	2012-13	-	-	-	-	-	-	0.05	-	0.05	-	-
48	अवध पर्यटन लिमिटेड	2011-12	2012-13	-	-	-	-	-	-	0.05	-	0.05	-	-
49	बीथपुर परिपथ पर्यटन लिमिटेड	2011-12	2012-13	-	-	-	-	-	-	0.05	-	0.05	-	-
50	ब्रज दर्शन परिपथ पर्यटन लिमिटेड	2011-12	2012-13	-	-	-	-	-	-	0.05	-	0.05	-	-
51	ब्रज परिपथ पर्यटन लिमिटेड	2011-12	2012-13	-	-	-	-	-	-	0.05	-	0.05	-	-
52	बुन्देलखण्ड परिपथ पर्यटन लिमिटेड	2011-12	2012-13	-	-	-	-	-	-	0.05	-	0.05	-	-
53	गंगा सरयू परिपथ पर्यटन लिमिटेड	2011-12	2012-13	-	-	-	-	-	-	0.05	-	0.05	-	-
54	गढ़मुक्तेश्वर पर्यटन लिमिटेड	2011-12	2012-13	-	-	-	-	-	-	0.05	-	0.05	-	-
55	ज्ञानोदय परिपथ पर्यटन लिमिटेड	2011-12	2012-13	-	-	-	-	-	-	0.05	-	0.05	-	-
56	हस्तिनापुर परिपथ पर्यटन लिमिटेड	2011-12	2012-13	-	-	-	-	-	-	0.05	-	0.05	-	-
57	हिण्डन पर्यटन लिमिटेड	2011-12	2012-13	-	-	-	-	-	-	0.05	-	0.05	-	-
58	मध्यांचल परिपथ पर्यटन लिमिटेड	2011-12	2012-13	-	-	-	-	-	-	0.05	-	0.05	-	-
59	पांचाल परिपथ पर्यटन लिमिटेड	2011-12	2012-13	-	-	-	-	-	-	0.05	-	0.05	-	-
60	पश्चिमोंचल परिपथ पर्यटन लिमिटेड	2011-12	2012-13	-	-	-	-	-	-	0.05	-	0.05	-	-
61	संगम परिपथ पर्यटन लिमिटेड	2011-12	2012-13	-	-	-	-	-	-	0.05	-	0.05	-	-
62	सत्यदर्शन परिपथ पर्यटन लिमिटेड	2011-12	2012-13	-	-	-	-	-	-	0.05	-	0.05	-	-
63	शाहजहाँपुर परिपथ पर्यटन लिमिटेड	2011-12	2012-13	-	-	-	-	-	-	0.05	-	0.05	-	-
64	सिद्धार्थ परिपथ पर्यटन लिमिटेड	2011-12	2012-13	-	-	-	-	-	-	0.05	-	0.05	-	-
65	ताज शिल्प पर्यटन लिमिटेड	2011-12	2012-13	-	-	-	-	-	-	0.05	-	0.05	-	-
66	ताज विरासत परिपथ पर्यटन लिमिटेड	2011-12	2012-13	-	-	-	-	-	-	0.05	-	0.05	-	-
67	त्रिवेणी परिपथ पर्यटन लिमिटेड	2011-12	2012-13	-	-	-	-	-	-	0.05	-	0.05	-	-
68	उत्तर प्रदेश डेवलपमेण्ट सिस्टम्स कारपोरेशन लिमिटेड	2010-11	2012-13	1.42	0.93	0.04	0.45	4.93	(डीपी) 0.19	1.00	-	1.45	1.38	95.17
69	उत्तर प्रदेश एक्सपोर्ट कारपोरेशन लिमिटेड	2005-06	2011-12	0.08	0.02	0.07	-0.01	6.47	-	7.24	21.92	0.61	0.01	1.64

(1)	(2)	(3)	(4)	5(v)	5(c)	5(l)	5(n)	(6)	(7)	(8)	(9)	(10)	(11)	(12)
70	उत्तर प्रदेश खाद्य एवं आवश्यक वस्तु निगम लिमिटेड	2004-05	2012-13	18.78	2.68	0.18	15.92	762.56	(डीपी) 1.86	5.50	21.42	117.63	18.60	15.81
71	उत्तर प्रदेश स्टेट टूरिज्म डेवलपमेण्ट कारपोरेशन लिमिटेड	2011-12	2012-13	3.27	0.02	1.87	1.38	28.47	-	18.60	-11.94	8.26	1.40	16.95
	{k=okj ; lsk fofo/k			23.55	3.65	2.16	17.74	802.43	-	33.44	31.40	129.05	21.39	16.57
72	उत्तर प्रदेश महिला कल्याण निगम लिमिटेड	2010-11	2011-12	0.97	-	0.06	0.91	2.11	(डीपी) 0.63	5.19	-0.52	8.45	0.91	10.77
73	उत्तर प्रदेश पूर्व सैनिक कल्याण निगम लिमिटेड	2009-10	2012-13	9.01	-	0.18	8.83	100.34	(डीपी) 100.13	1.00	55.17	55.60	8.83	15.88
74	उत्तर प्रदेश वक्फ विकास निगम लिमिटेड	1998-99	2007-08	0.01	-	0.01	-	0.28	(आईएल) 0.002	3.50	0.02	2.11	-	-
75	लखनऊ सिटी ट्रांसपोर्ट सर्विसेज लिमिटेड	लेखे अन्तिमीकृत नहीं किये गये		-	-	-	-	-	-	-	-	-	-	-
76	मेरठ सिटी ट्रांसपोर्ट सर्विसेज लिमिटेड	2010-11	2012-13	-	-	-	-	-	(आईएल) 0.09	0.05	-	0.05	0.00	-
77	इलाहाबाद सिटी ट्रांसपोर्ट सर्विसेज लिमिटेड	लेखे अन्तिमीकृत नहीं किये गये		-	-	-	-	-	-	-	-	-	-	-
78	आगरा सिटी ट्रांसपोर्ट सर्विसेज लिमिटेड	लेखे अन्तिमीकृत नहीं किये गये		-	-	-	-	-	-	-	-	-	-	-
79	कानपुर सिटी ट्रांसपोर्ट सर्विसेज लिमिटेड (28.04.10 से अस्तित्व में)	लेखे अन्तिमीकृत नहीं किये गये		-	-	-	-	-	-	-	-	-	-	-
80	वाराणसी सिटी ट्रांसपोर्ट सर्विसेज लिमिटेड (15.06.10 से अस्तित्व में)	लेखे अन्तिमीकृत नहीं किये गये		-	-	-	-	-	-	-	-	-	-	-
	{k=okj ; lsk ; lsk&v ¼ Hh {k=okj dk; jr l jckjh dEi fu; k½ dk; jr l kfof/kd fuxe			9.99	-	0.25	9.74	102.73	-	9.74	54.67	66.21	9.74	14.71
				-6683.72	3630.04	1118.33	-11432.09	58239.26		55791.74	-66195.16	18705.03	-7802.05	-
c	NP'k , oal eoxti													
1	उत्तर प्रदेश राज्य भण्डारण निगम	2010-11	2013-14	27.45	0.08	9.07	18.30	212.41	(डीपी) 17.47	11.17	286.43	299.80	18.38	6.10
	{k=okj ; lsk foUki lsk.k			27.45	0.08	9.07	18.30	212.41	-	11.17	286.43	299.80	18.38	6.10

(1)	(2)	(3)	(4)	5(v)	5(c)	5(l)	5(n)	(6)	(7)	(8)	(9)	(10)	(11)	(12)
2	उत्तर प्रदेश वित्तीय निगम {k=okj ; lsk vk/kj Hkr l j puk	2011-12	2013-14	17.53	0.01	-	17.52	21.71	(डीपी) 13.68	179.28	-915.76	969.80	17.53	1.81
				17.53	0.01	-	17.52	21.71	-	179.28	-915.76	969.80	17.53	1.81
3	उत्तर प्रदेश आवास एवं विकास परिषद	2011-12	2012-13	453.75	0.39	22.31	431.05	397.40	(डीपी) 0.30	-	3719.70	3810.09	431.44	11.32
4	उत्तर प्रदेश जल निगम {k=okj ; lsk l ok	2010-11	2012-13	60.05	39.70	0.25	20.10	655.51	-	-	-63.52	9877.45	59.80	0.61
				513.80	40.09	22.56	451.15	1052.91	-	-	3656.18	13687.54	491.24	3.59
5	उत्तर प्रदेश राज्य सड़क परिवहन निगम	2011-12	2012-13	23.28	35.73	22.12	-34.57	2291.66	(डीएल) 79.60	408.64	-1038.42	-313.15	1.16	-
6	उत्तर प्रदेश राज्य कर्मचारी कल्याण निगम {k=okj ; lsk fofo/k	2010-11	2012-13	12.08	0.86	0.06	11.16	274.70	-	-	7.10	38.85	12.02	30.94
				35.36	36.59	22.18	-23.41	2566.36	-	408.64	-1031.32	-274.30	13.18	-
7	उत्तर प्रदेश वन निगम {k=okj ; lsk ; lsk & c ¼ Hh {k=okj dk; j r l kiof/kd fuxe½ ; lsk ¼/\$c½	2011-12	2012-13	126.73	-	0.65	126.08	339.91	(डीपी) 6.60	1298.29	1298.29	1311.79	126.08	9.61
				126.73	-	0.65	126.08	339.91	-	1298.29	1298.29	1311.79	126.08	9.61
				720.87	76.77	54.46	589.64	4193.30	-	1897.38	3293.82	15994.63	666.41	4.17
				-5962.95	3706.84	1172.79	-10842.45	62432.56		57689.12	-62901.34	34699.66	-7135.64	-
1	कमाण्ड एरिया पोल्ट्री डेवलपमेण्ट कारपोरेशन लिमिटेड (619-बी कम्पनी) vdk; j r dEi fu; k dFk , oal eoxH	1994-95	-	0.02	-	0.01	0.01	0.96	-	0.24	-	-	0.01	-
2	उत्तर प्रदेश (पूर्व) गन्ना बीज एवं विकास निगम लिमिटेड	2002-03 (01-07-03 से परिसमापन के अन्तर्गत)	2004-05	-0.14	0.04	-	-0.18	0.04	-	0.31	-0.55	1.53	-0.14	-
3	उत्तर प्रदेश (रुहेलखण्ड तराई) गन्ना बीज एवं विकास निगम लिमिटेड	2006-07 (01-07-03 से परिसमापन के अन्तर्गत)	2008-09	0.06	1.10	0.01	-1.05	0.11	-	0.71	-8.01	3.31	0.05	1.51
4	उत्तर प्रदेश पशुधन उद्योग निगम लिमिटेड	2008-09	2012-13	0.99	0.11	0.01	0.87	0.87	1.20	2.73	7.70	3.30	0.98	29.70
5	उत्तर प्रदेश पोल्ट्री एण्ड लाइव स्टॉक स्पेशैलिटीज लिमिटेड	2011-12	2012-13	-0.02	0.16	-	-0.18	0.01	0.17	0.50	-3.83	0.21	-0.02	-
6	उत्तर प्रदेश स्टेट हार्टीकल्चरल प्रोड्यूस मार्केटिंग एण्ड प्रोसेसिंग कारपोरेशन लिमिटेड {k=okj ; lsk	1984-85	1994-95	-0.51	0.15	0.01	-0.67	0.27	-	1.90	-2.55	80.72	-0.52	-
				0.40	1.56	0.04	-1.20	2.26	-	6.39	-7.24	89.07	0.36	0.40

(1)	(2)	(3)	(4)	5(v)	5(c)	5(l)	5(n)	(6)	(7)	(8)	(9)	(10)	(11)	(12)
	fok i k k													
7	अपलीज फाइनेंसियल सर्विसेज लिमिटेड (उत्तर प्रदेश इलेक्ट्रॉनिक्स कारपोरेशन लिमिटेड की सहायक))	1997-98	1998-99	0.37	0.54	0.23	-0.40	1.29	-	1.05	-0.40	5.34	0.14	2.62
8	उत्तर प्रदेश पंचायती राज वित्त एवं विकास निगम लिमिटेड	1994-95	2012-13	-0.09	0.03	-	-0.12	0.36	-	1.47	-0.36	1.16	-0.09	-
	{k=okj ; kx			0.28	0.57	0.23	-0.52	1.65	-	2.52	-0.76	6.50	0.05	0.31
	vk/kj Hkr l j puk													
9	उत्तर प्रदेश सीमेन्ट कारपोरेशन लिमिटेड	1995-96 (08-02-99 से परिसमापन के अन्तर्गत)	1996-97	-20.07	24.84	2.84	-47.75	113.01	-	68.28	-425.99	-239.80	-22.91	-
10	उत्तर प्रदेश स्टेट मिनरल डेवलपमेन्ट कारपोरेशन लिमिटेड	2011-12	2013-14	1.33	1.55	0.05	-0.27	1.76	-	59.43	-77.36	0.31	1.28	412.90
11	विन्ध्याचल अग्रेसिबल लिमिटेड (उत्तर प्रदेश स्टेट मिनरल डेवलपमेन्ट कारपोरेशन लिमिटेड की सहायक)	1987-88 (28.11.02 से परिसमापन के अन्तर्गत)	1995-96	-0.11	0.01	-	-0.12	-	-	-	-0.11	0.01	-0.11	-
	{k=okj ; kx			-18.85	26.40	2.89	-48.14	114.77	-	127.71	-503.46	-239.48	-21.74	-
	fofuek k													
12	आटो ट्रेक्टर्स लिमिटेड	1991-92 (14.02.03 से परिसमापन के अन्तर्गत)	1995-96	0.37	0.26	-	0.11	6.31	-	7.50	-	11.14	0.37	3.32
13	भदोही वूलेन्स लिमिटेड (उत्तर प्रदेश स्टेट टेक्सटाईल कारपोरेशन लिमिटेड की सहायक)	1994-95 (20.02.96 से परिसमापन के अन्तर्गत)		0.85	2.51	-	-1.66	0.27	-	3.76	-11.95	-0.49	0.85	-
14	छाता शुगर कम्पनी लिमिटेड (उत्तर प्रदेश स्टेट शुगर कारपोरेशन लिमिटेड की सहायक)	2011-12	2012-13	-0.66	0.75	0.14	-1.55	0.02	-	81.38	-96.81	11.59	-0.80	-
15	कान्टीनेन्टल प्लोट ग्लास लिमिटेड	1997-98 (01-04-02 से परिसमापन के अन्तर्गत)	2002-03	-	-	-	-	-	-	46.24	-	83.87	कम्पनी परिसमापन (प्रारम्भ से) में गयी	-
16	इलेक्ट्रॉनिक्स एण्ड कम्प्यूटर्स (इण्डिया) लिमिटेड (619-बी कम्पनी)	(14.01.81 से परिसमापन के अन्तर्गत)	-	-	-	-	-	-	-	-	-	-	-	-

(1)	(2)	(3)	(4)	5(v)	5(c)	5(l)	5(n)	(6)	(7)	(8)	(9)	(10)	(11)	(12)
17	घाटमपुर शुगर कम्पनी लिमिटेड (उत्तर प्रदेश स्टेट शुगर कारपोरेशन लिमिटेड की सहायक)	2011-12	2012-13	-3.64	0.13	0.07	-3.84	-	-	8.95	-153.17	-5.36	-3.71	-
18	कानपुर कम्पोनेन्ट्स लिमिटेड (उत्तर प्रदेश इलेक्ट्रॉनिक्स कारपोरेशन लिमिटेड की सहायक)	(10.06.96 से परिसमापन के अन्तर्गत)	-	-	-	-	-	0.05	-	--	-	-	-	-
19	नन्दगंज-सिहोरी शुगर कम्पनी लिमिटेड (उत्तर प्रदेश स्टेट शुगर कारपोरेशन लिमिटेड की सहायक)	2010-11	2012-13	-5.81	-	0.09	-5.90	0.05	-	239.38	-245.18	12.82	-5.90	-
20	दि इण्डियन टर्पेन्टाइन एण्ड रोजिन कम्पनी लिमिटेड	2010-11	2012-13	-0.49	0.10	0.01	-0.60	0.03	-	0.22	-32.93	-25.54	-0.50	-
21	उत्तर प्रदेश एब्सकाट प्राईवेट लिमिटेड (उत्तर प्रदेश स्माल इण्डस्ट्रीज़ कारपोरेशन लिमिटेड की सहायक)	1975-76 (19.04.96 से परिसमापन के अन्तर्गत)	-	-0.01	0.01	-	-0.02	-	-	0.05	-	0.12	-0.01	-
22	उत्तर प्रदेश कार्बाइड एण्ड केमिकल्स लिमिटेड (उत्तर प्रदेश स्टेट मिनरल डेवलपमेण्ट कारपोरेशन लिमिटेड की सहायक)	1992-93 (19.02.94 से परिसमापन के अन्तर्गत)	-	-0.15	5.67	0.36	-6.18	2.26	-	6.58	-35.32	-18.45	-0.51	-
23	उत्तर प्रदेश इन्स्ट्रुमेन्ट्स लिमिटेड (उत्तर प्रदेश स्टेट इण्डस्ट्रियल डेवलपमेण्ट कारपोरेशन लिमिटेड की सहायक)	2001-02	2005-06	-0.26	0.02	0.01	-0.29	0.16	-	1.93	-38.75	0.35	-0.27	-
24	उत्तर प्रदेश प्लाण्ट प्रोटेक्शन एप्लाएन्सेस (प्राईवेट) लिमिटेड (उत्तर प्रदेश स्माल इण्डस्ट्रीज़ कारपोरेशन लिमिटेड की सहायक)	1974-75 (11/2003 से परिसमापन के अन्तर्गत)	1984-85	-0.01	-	-	-0.01	0.04	-	0.01	0.01	-0.34	-0.01	-
25	उत्तर प्रदेश स्टेट ब्रासवेयर कारपोरेशन लिमिटेड	1997-98	2007-08	2.52	0.12	0.01	2.39	0.53	-	5.38	-6.04	3.59	2.51	69.92
26	उत्तर प्रदेश स्टेट टेक्सटाईल कारपोरेशन लिमिटेड	2011-12	2013-14	-18.42	6.77	0.29	-25.48	-	-	197.10	-491.01	-322.80	-18.71	-
27	उत्तर प्रदेश टायर एण्ड ट्यूब्स लिमिटेड (उत्तर प्रदेश स्टेट इण्डस्ट्रियल डेवलपमेण्ट कारपोरेशन लिमिटेड की सहायक)	1992-93 (09.01.96 से परिसमापन के अन्तर्गत)	-	2.10	4.27	-	-2.17	1.38	-	1.83	-9.96	-4.06	2.10	-
	(15-01 ; 15)			-23.61	20.61	0.98	-45.20	11.10	-	600.31	-1121.11	-253.56	-24.59	-

(1)	(2)	(3)	(4)	5(v)	5(c)	5(l)	5(n)	(6)	(7)	(8)	(9)	(10)	(11)	(12)
28	आगरा मण्डल विकास निगम लिमिटेड	1988-89	2007-08	-0.08	-	0.01	-0.09	3.91	-	1.00	-0.35	0.92	-0.09	-
29	इलाहाबाद मण्डल विकास निगम लिमिटेड	1983-84	1992-93	-0.03	0.01	0.07	-0.11	2.74	-	0.55	-0.11	0.99	-0.10	-
30	बरेली मण्डल विकास निगम लिमिटेड	1988-89	2011-12	-0.22	0.12	0.05	-0.39	3.33	-	1.00	-1.52	4.63	-0.27	-
31	गोरखपुर मण्डल विकास निगम लिमिटेड	1987-88	2011-12	-0.15	0.01	0.03	-0.19	1.30	-	1.26	-1.52	1.32	-0.18	-
32	लखनऊ मण्डलीय विकास निगम लिमिटेड	1981-82	1992-93	0.54	-	0.53	0.01	1.70	-	0.50	1.49	0.61	0.01	1.64
33	मेरठ मण्डल विकास निगम लिमिटेड	2008-09	2010-11	-0.03	-	-	-0.03	-	-	1.00	-1.50	-0.01	-0.03	-
34	मुरादाबाद मण्डल विकास निगम लिमिटेड	1991-92	2011-12	-0.08	0.11	-	-0.19	0.85	-	0.25	-0.78	0.12	-0.08	-
35	तराई अनुसूचित जनजाति विकास निगम लिमिटेड	1982-83	1990-91	-0.04	-	-	-0.04	0.01	-	0.25	-	0.70	-0.04	-
36	उत्तर प्रदेश बुन्देलखण्ड विकास निगम लिमिटेड	2008-09	2010-11	0.25	-	-	0.25	0.20	-	1.23	-1.57	-0.29	0.25	-
37	उत्तर प्रदेश चलचित्र निगम लिमिटेड	2009-10	2011-12	0.03	0.40	0.01	-0.38	0.12	(आईएल) 0.14	8.18	-14.80	-4.14	0.02	-
38	उत्तर प्रदेश पूर्वांचल विकास निगम लिमिटेड	1987-88	1994-95	-0.11	-	0.03	-0.14	1.30	-	1.15	-1.08	0.19	-0.14	-
39	वाराणसी मण्डल विकास निगम लिमिटेड	1987-88	1993-94	-0.02	-	0.01	-0.03	1.47	-	0.70	-0.26	0.88	-0.03	-
				0.06	0.65	0.74	-1.33	16.93	-	17.07	-22.00	5.92	-0.68	-
				-41.72	49.79	4.88	-96.39	146.71	-	754.00	-1654.57	-391.55	-46.60	-
				-6004.57	3756.60	1177.67	-10938.84	62579.27	-	58443.12	-64555.91	34308.11	-7182.34	-

आईएल हानि में वृद्धि को इंगित करता है, डीएल हानि में कमी को इंगित करता है, आईपी लाभ में वृद्धि को इंगित करता है तथा डीपी लाभ में कमी को इंगित करता है।

लेखापरीक्षा टिप्पणियों के प्रभाव में सांविधिक लेखापरीक्षक एवं सीएजी के लेखापरीक्षा टिप्पणियों का शुद्ध प्रभाव सम्मिलित है।

@ 61 पीएसयू, जिनके लेखे 1 अक्टूबर 2012 से 30 सितम्बर 2013 के मध्य प्राप्त हुए हैं, के सम्बन्ध में नियोजित पूँजी (वित्तीय कम्पनियों/कारपोरेशन को छोड़कर), अंशधारकों की निधि एवं दीर्घकालीन ऋणों को दर्शाती है शेष पीएसयू के सम्बन्ध में नियोजित पूँजी (वित्तीय कम्पनियों/कारपोरेशन को छोड़कर) निवल स्थाई परिसम्पत्तियों (पूँजीगत प्रगतिगत कार्यों सहित) एवं कार्यशील पूँजी को दर्शाती है। वित्तीय कम्पनियों/कारपोरेशन के सम्बन्ध में, नियोजित पूँजी की गणना चुकता अंशपूँजी, मुक्तसंचयों, बाण्ड्स, जमा तथा पुनर्वित्त सहित ऋण के प्रारम्भिक एवं अन्तिम अवशेष के योग के माध्य को दर्शाती है।

\$ नियोजित पूँजी पर प्रतिलाभ का आगणन लाभ हानि खाते में दर्शाये गये लाभ एवं भारित ब्याज को जोड़कर किया गया है।

* 1999-2000 से 2007-08 की अवधि के लेखों का लेखापरीक्षण स्थानीय लेखापरीक्षा द्वारा किया गया एवं यू पी फारेस्ट कारपोरेशन एक्ट, 1974 में आवश्यक संशोधन करने के उपरान्त उत्तर प्रदेश वन निगम के पत्र दिनांक 31 जुलाई 2010 के द्वारा वर्ष 2008-09 के लेखों की लेखापरीक्षा के लिए इस कार्यालय को प्राधिकृत किया गया।

i f j f ' k ' V & 4
 ¼ L r j 1-13 e a l U n f f k r ½
 l k i o f / k d f u x e k a d h i f o l k h ; f l f k f r d k s n ' k k i r h f o o j . k h

dk; j r l k i o f / k d f u x e
 1- m l k j ç n s k j k T ; l M e l i f j o g u f u x e

fooj .k	2009&10	2010&11	¼ d j k M + ₹ e k h 2011&12
v- n k f ; R o			
पूँजी (पूँजीगत ऋण एवं अंशपूँजी सहित)	369.13	369.13	408.64
ऋण:			
सरकार:			
केन्द्र	-	-	-
राज्य	-	-	-
अन्य	258.13	243.09	290.78
निधियाँ	8.35	8.69	25.85
व्यापारिक देयता एवं अन्य चालू देयताएँ (प्रावधानों सहित)	906.34	1012.24	1112.95
उत्तर प्रदेश एवं उत्तरांचल राज्य सड़क परिवहन निगम पुर्नगठन समायोजन लेखा	26.41	26.41	26.41
; k x v	1568.36	1659.56	1864.63
C- i f j l E i f f r ; k			
सकल स्थायी परिसम्पत्तियाँ	1162.46	1189.61	1194.58
घटाया: ह्रास	711.67	730.85	752.97
निवल स्थायी परिसम्पत्तियाँ	450.79	458.76	441.61
पूँजीगत प्रगतिगत कार्य (चेसिस की लागत सहित)	46.41	13.13	-
विनियोग	-	-	13.33
चालू परिसम्पत्तियाँ, ऋण एवं अग्रिम	203.60	252.84	371.27
संचित हानियाँ	867.56	934.83	1038.42
; k x c	1568.36	1659.83	1864.63
l - f u ; k t r i p t h	(-)205.54¹	(-)287.51¹	(-)313.15²

2. m l k j ç n s k f o l k h ; f u x e

विवरण	2009-10	2010-11	¼ d j k M + ₹ e k h 2011-12
v- n k f ; R o			
प्रदत्त पूँजी	179.28	179.28	179.28
अंश आवेदन राशि	-	-	-
संचित निधि एवं अन्य संचय व आधिक्य	19.36	19.25	19.13
ऋण:			
(i) बाण्ड्स एवं ऋण पत्र	217.32	167.16	103.09
(ii) सावधि जमा	0.03	0.009	0.009
(iii) भारतीय औद्योगिक विकास बैंक एवं भारतीय लघु उद्योग विकास बैंक	374.94	374.84	372.84
(iv) भारतीय रिजर्व बैंक			
(v) अंशपूँजी के बदले ऋण:			
(अ) राज्य सरकार	228.25	269.27	292.99
(ब) राष्ट्रीय विकलांग वित्त एवं विकास निगम	0.53	0.43	0.38
(vi) अन्य (राज्य सरकार को सम्मिलित करके)	-	-	0
अन्य देयताएँ एवं प्रावधान	407.38	390.67	374.66
; k x v	1427.09	1400.91	1342.38
C- i f j l E i f f r ; k			
नकद एवं बैंक शेष	9.49	26.41	41.65
विनियोग	15.10	15.10	0.10
ऋण एवं अग्रिम	414.88	387.76	362.55
निवल स्थायी परिसम्पत्तियाँ	10.42	10.08	9.76
अन्य परिसम्पत्तियाँ	25.85	28.57	12.56
विविध व्यय	-	-	-
लाभ एवं हानि खाता	951.35	932.99	915.76
; k x c	1427.09	1400.91	1342.38
l - f u ; k t r i p t h	1008.23	995.65	969.80

¹ नियोजित पूँजी, निवल स्थायी परिसम्पत्तियों (पूँजीगत प्रगतिगत कार्य सहित) एवं कार्यशील पूँजी के योग को इंगित करती है।

² नियोजित पूँजी, अंशधारक निधि एवं दीर्घ अवधि ऋणों के योग को इंगित करती है।

³ नियोजित पूँजी, प्रदत्त पूँजी, सीड राशि, ऋण पत्र, संचय (उसे छोड़कर जो विशेष रूप से पोषित तथा बाह्य निवेशों से समर्थित हो), बाण्ड्स, जमा एवं ऋण (पुनः वित्त पोषण सहित) के प्रारम्भिक एवं अन्तिम शेषों के योग के मध्य को दर्शाता है।

3. मूल्य ऋणों का विवरण

विवरण	2008&09	2009&10	2010&11
v- नकद; Ro			
प्रदत्त पूँजी ⁴	13.37	13.37	13.37
संचय एवं आधिक्य	252.31	299.43	286.43
ऋणः			
सरकारी	-	-	-
अन्य	21.05	-	-
स्थगित कर दायित्व	-	-	16.62
व्यापारिक देयता एवं चालू देयताएँ (प्रावधानों को सम्मिलित करके)	56.72	74.59	91.51
; कुल V	343.45	387.39	407.93
C- निवल स्थायी परिसम्पत्तियाँ			
घटाया: ह्रास	295.37	274.34	292.68
निवल स्थायी परिसम्पत्तियाँ	77.81	52.80	64.31
पूँजीगत प्रगतिगत कार्य	217.56	221.54	228.37
चालू परिसम्पत्तियाँ, ऋण एवं अग्रिम	(-2.02)	(-0.82)	3.64
लाभ एवं हानि खाता	127.91	166.67	175.92
; कुल C	-	-	-
I - कुल निवल स्थायी परिसम्पत्तियाँ	343.45	387.39	407.93
v- नकद; Ro	286.73⁵	312.80⁵	299.80⁶

4. मूल्य ऋणों का विवरण

विवरण	2009&10	2010&11	2011&12
v- नकद; Ro			
संचय एवं आधिक्य	1052.23	1173.95	1298.29
ऋणः	14.87	15.75	13.50
चालू देयताएँ (प्रावधानों को सम्मिलित करके)	141.74	189.00	187.34
अन्य देयताएँ	-	-	-
; कुल V	1208.84	1378.70	1499.13
C- निवल स्थायी परिसम्पत्तियाँ			
चालू परिसम्पत्तियाँ, ऋण एवं अग्रिम	16.44	17.59	19.07
संचित हानि	1138.38	1307.13	1426.12
संचित हानि	-	-	-
उत्तरांचल फारेस्ट डेवलपमेंट कारपोरेशन, देहरादून (कब्जे में शुद्ध परिसम्पत्तियाँ)	53.77	53.77	53.77
विविध व्यय	0.25	0.21	0.17
; कुल C	1208.84	1378.70	1499.13
I - कुल निवल स्थायी परिसम्पत्तियाँ	1013.08⁵	1135.72⁵	1311.79⁶

5. मूल्य ऋणों का विवरण

विवरण	2009&10	2010&11	2011&12
v- नकद; Ro			
परिषद कोष	2916.12	3275.04	3719.70
आधिक्य	-	-	-
ऋणः			
जमाएँ	-	-	90.39
अभिक्रीत परिसम्पत्तियों के अनुरक्षण हेतु संचय	121.13	137.64	121.26
चालू देयताएँ (पंजीकरण शुल्क को सम्मिलित करके)	-	-	-
देयताओं पर परिसम्पत्तियों का आधिक्य	3242.65	3379.60	3692.93
देयताओं पर परिसम्पत्तियों का आधिक्य	-	-	-
; कुल V	6279.90	6792.28	7624.28
C- निवल स्थायी परिसम्पत्तियाँ			
(i) निवल स्थायी परिसम्पत्तियाँ	31.96	30.31	27.29
(ii) विनियोग	1753.91	2151.55	2037.36
(iii) चालू परिसम्पत्तियाँ, ऋण एवं अग्रिम	4494.03	4610.42	5559.63
; कुल C	6279.90	6792.28	7624.28
I - कुल निवल स्थायी परिसम्पत्तियाँ	1283.34⁵	1261.13⁵	3810.09⁶

4 ₹ 2.20 करोड़ आवंटन हेतु लम्बित अंशपूँजी सहित।

5 नियोजित पूँजी, निवल स्थायी परिसम्पत्तियों (पूँजीगत प्रगतिगत कार्य सहित) एवं कार्यशील पूँजी के योग को इंगित करती है।

6 नियोजित पूँजी, अंशधारक निधि एवं दीर्घ अवधि ऋणों के योग को इंगित करती है।

6. मूल्य ऋणकृतियुक्त

₹ करोड़

विवरण	2008-09	2009-10	2010-11 ⁷
v& nlf; Ro			
ऋणः			
ऋण कोषः			
(i) एलआईसी से	-	-	-
(ii) उत्तर प्रदेश सरकार से	393.14	509.54	524.02
(iii) बैंकों से	-	-	-
सरकार से अनुदान	6150.13	7626.65	9420.49
जमाएँ	-	-	-
चालू देयताएँ			
अप्रयुक्त सामग्री पर सेन्टेज	73.67	109.96	120.22
अन्य देयताएँ	4952.03	4541.27	5963.42
(i) जमाएँ (परियोजना हेतु प्राप्त जमाएँ)	3088.47	4132.16	5066.94
(ii) ग्रेच्युटी हेतु प्राविधान	6.50	6.50	6.50
एलएसजीईडी से जल निगम को हस्तान्तरित परियोजना	9.47	9.49	9.44
; kx & v	14673.41	16935.57	21111.03
c& ifj E R ; k			
सकल स्थायी परिसम्पत्तियाँ	23.49	23.51	23.50
घटाया – ह्रास	9.20	9.53	9.79
निवल स्थायी परिसम्पत्तियाँ	14.29	13.98	13.71
विनियोग	-	-	-
पीएफ में निवेश	144.19	143.31	142.85
परियोजनाः			
(i) सामग्री	725.74	862.56	927.53
(ii) कार्य प्रगति पर	6329.45	7851.64	10313.50
(iii) यूपी जल निगम द्वारा अनुरक्षित-पूरी की गई ग्रामीण जल परियोजना	735.04	823.17	804.03
(iv) यूपी जल निगम को हस्तान्तरित एलएसजीईडी की ग्रामीण जल कार्य परियोजना की लागत	9.08	9.08	9.08
चालू परिसम्पत्तियाँ	5824.90	6131.37	7551.58
ऋण एवं अग्रिम	806.28	1015.07	1281.69
घाटा	84.44	85.39	67.06
; kx & c	14673.41	16935.57	21111.03
l & fu; k tr i th	6321.53⁸	7913.99⁸	9877.45⁹

⁷ पृथक लेखापरीक्षा प्रतिवेदन का अन्तिमीकरण प्रगति में है।

⁸ नियोजित पूँजी, निवल स्थायी परिसम्पत्तियाँ (पूँजीगत प्रगतिगत कार्य सहित) एवं कार्यशील पूँजी के योग को इंगित करती हैं।

⁹ नियोजित पूँजी, अंशधारक निधि तथा दीर्घ अवधि ऋणों के योग को इंगित करती है।

i f j f' k"V&5
 ¼Lrj 1-13 ea l Unfflk½
 I kfof/kd fuxela ds dk; pkyu i f j .kkela dks n' kkrh foj .kh

v- dk; jr I kfof/kd fuxe
 1-mUkj çn'sk jkT; I Md i f jogu fuxe

¼djM/₹ ek

विवरण	2009-10	2010-11	2011-12
i f j pkyuxr			
(अ) राजस्व	1602.22	2038.56	2291.66
(ब) व्यय	1684.71	2092.45	2322.82
(स) आधिक्य (+)/घाटा (-)	(-82.49)	(-53.89)	(-31.16)
vi f j pkyuxr			
(अ) राजस्व	54.79	35.84	32.32
(ब) व्यय	24.27	20.44	35.73
(स) आधिक्य (+)/घाटा (-)	30.52	15.40	(-3.41)
; kx			
(अ) राजस्व	1657.01	2074.40	2323.98
(ब) व्यय	1708.98	2112.89	2358.55
(स) शुद्ध लाभ (+)/हानि (-)	(-51.97)	(-38.49)	(-34.57)
पूँजी एवं ऋण पर ब्याज	24.27	20.44	35.73
नियोजित पूँजी पर कुल प्रतिलाभ	(-27.70)	(-18.05)	1.16

2. mUkj i n'sk foUk; fuxe

¼djM/₹ ek

foj .k	2009&10	2010&11	2011&12
1- vk;			
(अ) ऋणों पर ब्याज	14.61	20.93	21.71
(ब) अन्य आय	1.68	7.36	2.81
(स) ब्याज प्रावधान वापस लिए गए	-	-	-
(द) एनपीए प्रावधान वापस लिए गए	6.51	18.58	16.67
(घ) ह्रास विनियोग वापस लिए गए	-	-	-
; kx 1	22.80	46.87	41.19
2- 0; ;			
(अ) दीर्घवधि ऋण पर ब्याज	0.48	0.05	0.01
(ब) गैर निष्पादक परिसम्पत्तियों के लिए प्रावधान	1.44	0.003	-
(स) अन्य व्यय	20.52	28.47	23.66
(द) स्थायी परिसम्पत्तियों के विक्रय पर हानि	-	-	-
; kx 2	22.44	28.52	23.67
3- dj l s i n'z yMk %\$%@gkfu %&% (1-2)	0.36	18.35	17.52
4- vU; fofu; kstU	-	-	-
5- yMk k ds fy, mi yC/k jk' k'	-	-	-
6- Hkqrku fd; k x; k@Hkqrku ; kx; yMk k	-	-	-
7- fu; kfr i pth ij dy cfryMk	0.84	18.40	17.53
8- fu; kfr i pth ij cfryMk dk cfr'kr	0.08	1.85	1.81

3. mUkj i n'sk jkT; Hk.Mkj .k fuxe

¼djM/₹ ek

foj .k	2008&09	2009&10	2010&11
1- vk;			
(अ) भण्डारण प्रभार	177.50	214.37	162.43
(ब) अन्य आय	4.16	4.35	7.56
; kx 1	181.66	218.72	169.99
2- 0; ;			
(अ) स्थापना प्रभार	44.14	46.86	63.74
(ब) ब्याज	1.90	0.49	0.08
(स) अन्य व्यय	95.80	106.95	87.87
; kx 2	141.84	154.30	151.69
3. कर से पूर्व लाभ (+)/हानि (-)(1-2)	39.82	64.42	18.30
4. विनियोजन:			
(i) आयकर का भुगतान	10.12	28.41	8.33
(ii) कर हेतु प्रावधान:			
(अ) आयकर	-	-	-
(ब) लाभांश कर	0.28	0.28	0.28

1 यह, विशिष्ट आरक्षित निधि एवं कर निर्धारण के प्रावधान को दृष्टिगत रखते हुए, लाभांश के लिए उपलब्ध चालू वर्ष के लाभ को निरूपित करता है।

fooj.k	2008&09	2009&10	2010&11
(iii) कर के बाद लाभ (लाभांश के लिए उपलब्ध राशि)	29.42	35.73	9.69
(iv) वर्ष के लिए प्रस्तावित लाभांश	1.67	1.67	1.68
(v) अन्य विनियोजन	27.75	34.06	7.20
5- rnyu i = eagLrKUrjfr yktk	-	-	0.81
नियोजित पूँजी पर कुल प्रतिलाभ	41.72	64.91	18.38
नियोजित पूँजी पर प्रतिलाभ का प्रतिशत	14.55	20.75	6.10

4. mUkj inSk ou fuxe

YdjM+R ek

fooj.k	2009&10	2010&11	2011&12
1- vk;			
विक्रय	283.16	329.90	339.91
अन्य आय	57.06	69.62	.67.85
अन्तिम स्टॉक	123.36	136.62	131.04
; kx 1	463.58	536.14	538.80
2- 0; ;			
क्रय	120.14	119.01	100.66
अन्य व्यय	122.22	168.60	175.44
प्रारम्भिक स्टॉक	105.55	123.36	136.62
; kx 2	347.91	410.97	412.72
शुद्ध लाभ (1-2)	115.67	125.17	126.08
नियोजित पूँजी पर कुल प्रतिलाभ	115.67	125.17	126.08
नियोजित पूँजी पर प्रतिलाभ का प्रतिशत	11.42	11.02	9.61

5. mUkj inSk vkokl , oafockl ifj"kn

YdjM+R ek

fooj.k	2009&10	2010&11	2011&12
1- vk;			
(अ) सम्पत्ति से आय	508.44	397.40	461.67
(ब) अन्य आय	326.33	395.12	533.60
; kx 1	834.77	792.52	995.27
2- 0; ;			
(अ) विक्रीत सम्पत्ति की लागत	332.62	211.37	336.20
(ब) स्थापना	119.95	180.44	185.84
(स) ब्याज	-	-	0.39
(द) अन्य व्यय	43.74	41.91	41.79
; kx 2	496.31	433.72	564.22
3. आय का व्यय पर आधिक्य (1-2)	338.46	358.80	431.05
4. नियोजित पूँजी पर कुल प्रतिलाभ	338.46	358.80	431.44
5. नियोजित पूँजी पर प्रतिलाभ का प्रतिशत	26.37	28.45	11.32

6. mUkj inSk ty fuxe

YdjM+R ek

fooj.k	2008-09	2009-10	2010-11 ¹
1- vk;			
सेन्टेज	164.34	229.10	311.18
सर्वे एवं परियोजना शुल्क	4.20	-	17.81
जल निगम द्वारा अनुरक्षित परियोजना पर ग्राहकों से प्राप्ति	23.60	25.28	26.55
अन्य आय	19.18	22.16	31.85
वित्तीय क्रियाकलापों से आय	43.64	30.17	31.98
राजस्व अनुदान:			
(i) अनुरक्षण हेतु उत्तर प्रदेश सरकार से	153.28	134.91	132.78
(ii) एचआरडी हेतु सरकार से			
सी एण्ड डी एस की आय	69.90	92.35	100.21
नलकूप विंग की आय	2.91	2.36	3.14
ब्याज	-	-	-
अनुदान	-	-	-
अन्य	-	-	-
; kx &1	481.05	536.33	655.50
2- 0; ;			
स्थापना प्रभार/परिचालन व्यय	237.59	235.37	275.52

¹ पृथक लेखापरीक्षा प्रतिवेदन का अन्तिमीकरण प्रगति में है।

fooj.k	2008-09	2009-10	2010-11 ¹
अनुरक्षण पर व्यय	122.34	169.31	228.29
ब्याज	21.29	40.16	39.70
अन्य व्यय	-	-	-
ह्रास	0.31	0.35	0.25
सी एण्ड डीएस का व्यय	31.38	39.28	90.01
नलकूप विंग का व्यय	1.60	1.35	1.63
जल संस्थान को अनुदान	-	-	-
सिंचाई विभाग को अनुदान	-	-	-
कुल	414.51	485.82	635.40
घाटा(-)/आधिक्य(+) (1-2)	66.54	50.51	20.10
नियोजित पूँजी पर कुल प्रतिलाभ	87.83	90.67	59.80

स्रोत: सार्वजनिक उपकरणों के अद्यतन अन्तिमीकृत वार्षिक लेखे।

¹ पृथक लेखापरीक्षा प्रतिवेदन का अन्तिमीकरण प्रगति में है।

i j f' k' V&6

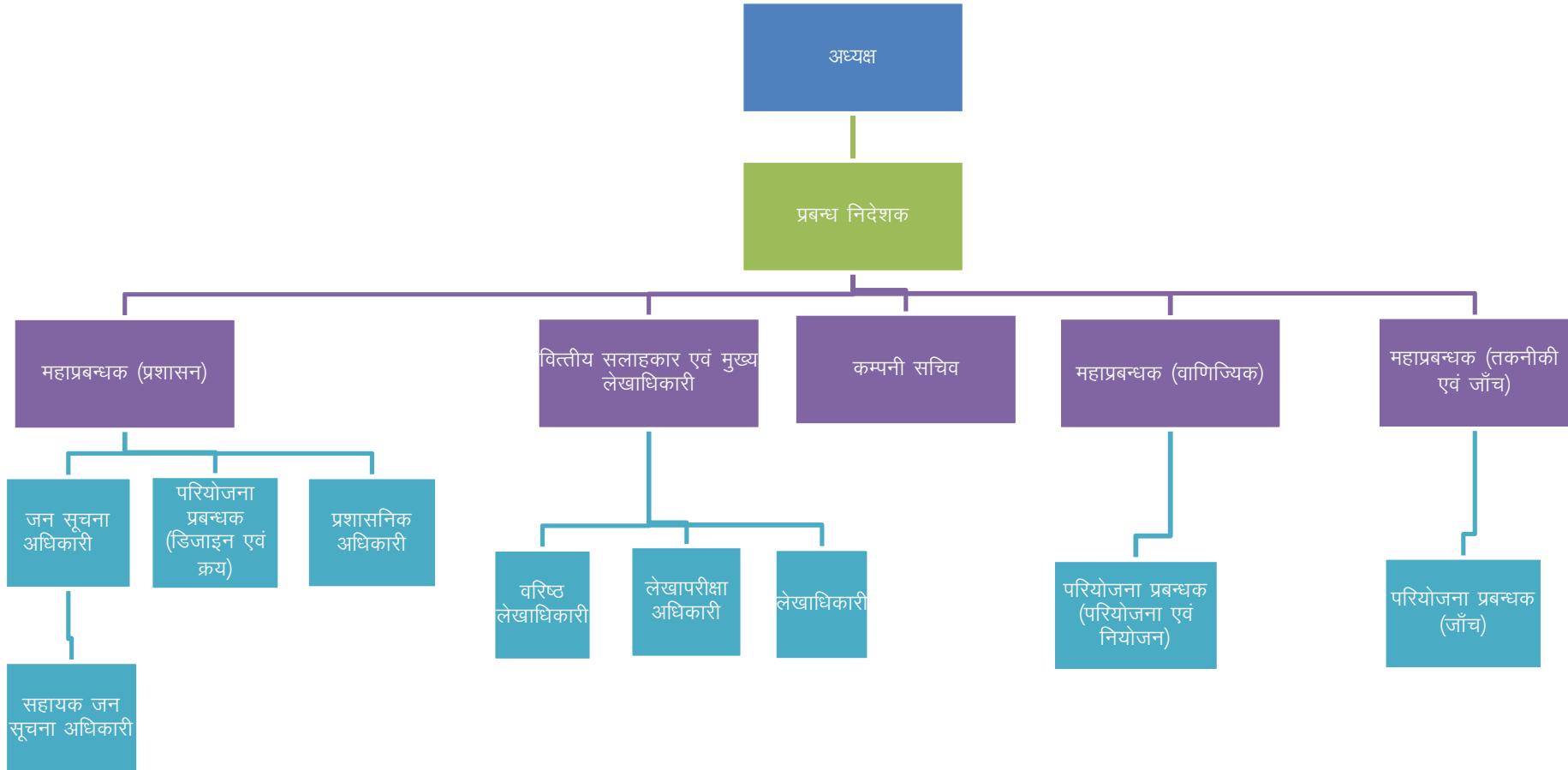
¼çLrj 1-21 ea l Unfñkz½

dk; jr l jdkjh dEi fu; k@l kiof/kd fuxe ka ea ftuds y[ks vfurehÑr ugha fd; s x; s gñ l jdkj }kjk váki pthj
 __.k] vupku@l fci Mh ds : i ea o'kz ea fd; s x, fuosk dks n' kñh foj.kh

¼djñk+₹ ea

Øe l d; k	dEi uh@fuxe ds uke	o'kz tgl; rd ds y[ks vfure : i fn; k x; k	v ru vfurehÑr y[ks vfure vuñ kj çñRr i pth	j kT; l jdkj }kjk o'kz ds nñg ku fd; k x; k fuosk			
				váki pth	__.k	vupku	l fci Mh
v- dk; jr l jdkjh dEi fu; k							
1	उत्तर प्रदेश भूमि सुधार निगम	2008-09	1.50	-	-	150.87	-
2	उत्तर प्रदेश अल्पसंख्यक वित्त एवं विकास निगम लिमिटेड	1995-96	14.23	-	-	-	0.13
3	उत्तर प्रदेश शेड्यूल्ड कास्ट फाईनेन्स एण्ड डेवलपमेण्ट कारपोरेशन लिमिटेड	2009-10	202.12	1.25	-	-	69.38
4	उत्तर प्रदेश इलेक्ट्रानिक्स कारपोरेशन लिमिटेड	2011-12	91.54	-	-	1.35	-
5	उत्तर प्रदेश स्टेट स्पनिंग कम्पनी लिमिटेड	2011-12	93.24	-	11.45	-	-
6	उत्तर प्रदेश स्टेट यार्न कम्पनी लिमिटेड (उत्तर प्रदेश टेक्सटाइल्स कारपोरेशन लिमिटेड की सहायक)	2011-12	31.91	-	13.30	-	-
7	मध्योचल विद्युत वितरण निगम लिमिटेड (उत्तर प्रदेश पावर कारपोरेशन लिमिटेड की सहायक)	2011-12	2780.44	-	-	-	597.28
8	पश्चिमोचल विद्युत वितरण निगम लिमिटेड (उत्तर प्रदेश पावर कारपोरेशन लिमिटेड की सहायक)	2011-12	2102.24	-	-	4.35	1851.02
9	पूर्वांचल विद्युत वितरण निगम लिमिटेड (उत्तर प्रदेश पावर कारपोरेशन लिमिटेड की सहायक)	2011-12	460.75	-	-	0.82	999.72
10	उत्तर प्रदेश जल विद्युत निगम लिमिटेड	2010-11	431.75	1.39	-	-	-
11	उत्तर प्रदेश पावर ट्रांसमिशन कारपोरेशन लिमिटेड (उत्तर प्रदेश पावर कारपोरेशन लिमिटेड की सहायक)	2010-11	4033.46	8.00	-	-	-
12	उत्तर प्रदेश पावर कारपोरेशन लिमिटेड	2011-12	33514.44	2175.79	-	-	-
13	उत्तर प्रदेश राज्य विद्युत उत्पादन निगम लिमिटेड	2010-11	6302.01	800.97	-	-	-
14	उत्तर प्रदेश डेवलपमेन्ट सिस्टम्स कारपोरेशन लिमिटेड	2010-11	1.00	-	-	2.00	-
15	उत्तर प्रदेश स्टेट टूरिज्म डेवलपमेण्ट कारपोरेशन लिमिटेड	2011-12	18.60	-	-	2.49	-
	; kx&v		50079.23	2987.40	24.75	161.88	3517.53
c- dk; jr l kiof/kd fuxe							
1	उत्तर प्रदेश जल निगम	2010-11	-	-	-	425.43	-
	; kx c		-	-	-	425.43	-
	dly ; kx %v\$ç!		50079.23	2987.40	24.75	587.31	3517.53

ifj'k"V&7
 (çLrj 2-1-1 ea l Unfkk)
 mÜkj inš k iktDV4 dkj i k j'sku fyfeVM dk l xBu p kV



i jf' k"V&8
(çLrj 2-1-1 ea l Unfllk)
Tkkukj bdkb; ka dks n' kkrk pkVZ

महाप्रबन्धक इलाहाबाद (जोन-1)	महाप्रबन्धक बरेली (जोन-2)	महाप्रबन्धक फैजाबाद (जोन-3)	महाप्रबन्धक आगरा (जोन-4)	महाप्रबन्धक लखनऊ (जोन-5)	महाप्रबन्धक ओखला (जोन-6)	महाप्रबन्धक लखनऊ (जोन-7)
इकाई-2 इलाहाबाद	इकाई-1 सीतापुर	इकाई-19 लखनऊ	इकाई-4 आगरा	इकाई-14 लखनऊ	इकाई-5 गाजियाबाद	इकाई-8 लखनऊ
इकाई-3, वाराणसी	इकाई-6 बरेली	इकाई-11 फैजाबाद	इकाई-27 कन्नौज	इकाई-15 बाँदा	इकाई-21 मुरादाबाद	इकाई-10 कानपुर
इकाई-19 आजमगढ़	इकाई-7 हरदोई	इकाई-22 गोंडा	इकाई-32 अलीगढ़	इकाई-31 लखनऊ	इकाई-26 सहारनपुर	इकाई-12 उरई
इकाई-13 बाँदा		इकाई-23 बस्ती			इकाई-33 मेरठ	इकाई-17 रायबरेली
इकाई-16 मिर्जापुर		इकाई-25 बाराबंकी			इकाई-37 रुड़की	
		इकाई-29 गोरखपुर			इकाई-36 नोएडा	
					इकाई-34 भुवनेश्वर	

i jf' k"V&9
(çLrj 2-6 ea l Unfhkr)
dEi uh }kjk o"z 2007&08 l s 2012&13 ds e/; fofHku fohkxka ds fu"i kfnr dk; k dks inf' kr
djrh fooj .kh

fohkkx@l lFkk	dk; k dks uke
सिंचाई विभाग	ट्यूबवेल निर्माण, अप्रोच रोड, कल्वर्ट, कैनल लाइनिंग कार्य पम्प कैनल आदि
स्वास्थ्य विभाग	स्वास्थ्य उपकेन्द्रों, प्राथमिक स्वास्थ्य केन्द्रों, सामुदायिक स्वास्थ्य केन्द्रों का निर्माण, जिला चिकित्सालयों का आधुनिकीकरण एवं जीर्णोद्धार
गृह विभाग	पुलिस थानों, बैरकों और आवासीय भवनों का निर्माण
राजस्व विभाग	तहसील भवनों का निर्माण
शिक्षा विभाग	प्राथमिक विद्यालयों, हाई स्कूलों, मॉडल स्कूलों और इण्टर कॉलेजों का निर्माण
तकनीकी विभाग	राजकीय तकनीकी संस्थान, औद्योगिक प्रशिक्षण संस्थान
पंचायती राज विभाग	ग्राम पंचायत सचिवालयों का निर्माण
अल्पसंख्यक विभाग	आँगनबाड़ी का निर्माण
भारत सरकार की योजनाओं के अन्तर्गत कार्य	इण्टीग्रेटेड हाउसिंग एवं स्लम डेवलपमेंट प्रोग्राम और बेसिक सर्विसेज फॉर अरबन पूअर
कर्मचारी राज्य बीमा निगम	नोएडा में फेस लिफ्टिंग/इंटीरियर और नये स्टाफ क्वार्टरों का निर्माण और ईएसआई चिकित्सालय सेक्टर-24 नोएडा में विस्तार फेस-द्वितीय

i f j f' k' v & 10

(çLrj 2-13 ea l Unffkkr)

LokLF; mi dñnkñ xte l fpoky; kñ vñxuckMñ dñnkñ , oa MKM Hkhejko vEcMdj l kepñf; d dñnkñ ds l Ecl/k ea fcuk okLrfod dk; l ds l ykgdkj ½dUl YVSl h Qhl ½ 'kñd ds Hkkrku dks n' kñrñ gñ foj .kñ

Ø0l Ø	vñfclMñV dk uke	bdkbz dk uke	dk; l dk uke	dy 'kñd Hkkrku
LokLF; mi dñnkñ dk Hkkrku foj .k				
1	आकृति कंसल्टेन्ट	इकाई-1, सीतापुर	सीतापुर के 18 स्वास्थ्य उपकेन्द्र	51806
	आकृति कंसल्टेन्ट	इकाई-1, सीतापुर	लखीमपुर खीरी के 18 स्वास्थ्य उपकेन्द्र	51806
	आकृति कंसल्टेन्ट	इकाई-1, सीतापुर	लखीमपुर खीरी के 29 एएनएम केन्द्रों (स्वास्थ्य उपकेन्द्रों)	85336
	आकृति कंसल्टेन्ट	इकाई-2, इलाहाबाद	प्रतापगढ़ के स्वास्थ्य उपकेन्द्रों	64676
	आकृति कंसल्टेन्ट	इकाई-3, वाराणसी	जौनपुर के 19 स्वास्थ्य उपकेन्द्रों	55326
	आकृति कंसल्टेन्ट	इकाई-5, गाजियाबाद	बुलन्दशहर के स्वास्थ्य उपकेन्द्रों	157860
	आकृति कंसल्टेन्ट	इकाई-5, गाजियाबाद	13 स्वास्थ्य उपकेन्द्रों	35802
	आकृति कंसल्टेन्ट	इकाई-II, फैजाबाद	स्वास्थ्य उपकेन्द्रों	25851
	आकृति कंसल्टेन्ट	इकाई-II, फैजाबाद	स्वास्थ्य उपकेन्द्रों	50363
2	आवास कंसल्टेन्ट	इकाई-2, इलाहाबाद	स्वास्थ्य उपकेन्द्रों	45865
3	इनोवेशन	इकाई-14, लखनऊ	लखीमपुर खीरी के स्वास्थ्य उपकेन्द्रों	79782
4	द निर्माण	इकाई-3, वाराणसी	गाजीपुर के 32 स्वास्थ्य उपकेन्द्रों	92336
	द निर्माण	इकाई-3, वाराणसी	सोनभद्र के 09 स्वास्थ्य उपकेन्द्रों	24457
	द निर्माण	इकाई-3, वाराणसी	वाराणसी के 28 स्वास्थ्य उपकेन्द्रों	79951
			; lx ¼	901217
xte i ðk; r l fpoky; Hkou dk Hkkrku foj .k				
5	डिजाइन सेंटर	इकाई-3, वाराणसी	सोनभद्र के 39 ग्रामीण सचिवालय भवनों	240070
	डिजाइन सेंटर	इकाई-3, वाराणसी	जौनपुर के 59 ग्रामीण सचिवालय भवनों	348275
	डिजाइन सेंटर	इकाई-3, वाराणसी	चन्दौली के 58 ग्रामीण सचिवालय भवनों	310403
	डिजाइन सेंटर	इकाई-3, वाराणसी	मिर्जापुर के 94 ग्रामीण सचिवालय भवनों	537632
6	इनोवेशन	इकाई-14, लखनऊ	उन्नाव ग्रामीण सचिवालय भवनों	106594
			; lx ¼	1542974
vñxuckMñ dñnkñ dk Hkkrku foj .k				
7	आकृति कंसल्टेन्ट	इकाई-1, सीतापुर	लखीमपुर खीरी के 83 आँगनबाड़ी केन्द्रों	89336
8	इनोवेशन	इकाई-14, लखनऊ	उन्नाव के आँगनबाड़ी केन्द्रों	21681
9	राजीव कुमार एसोसिएट्स	इकाई-5, गाजियाबाद	गाजियाबाद के आँगनबाड़ी केन्द्रों	182830
			; lx ¼	293847
MKM Hkhejko vEcMdj l kepñf; d dñnkñ dk Hkkrku foj .k				
10	आकृति कंसल्टेन्ट	इकाई-1, सीतापुर	सीतापुर के 30 डॉ0 भीमराव अम्बेडकर सामुदायिक उपकेन्द्रों	177012
11	डिजाइन सेल	इकाई-5, गाजियाबाद	बुलन्दशहर के डॉ0 भीमराव अम्बेडकर सामुदायिक उपकेन्द्रों	38346
	वी डिजाइन	इकाई-II, फैजाबाद	डॉ0 भीमराव अम्बेडकर सामुदायिक उपकेन्द्रों	144039
			; lx ¼	359397
			egk; lx	3097435

i f j f k V -11

(çLrj 2-17 ea l Unfhkr)

I EcfU/kr ftys ds ; i hi hMÇY; M/h , l vksvkj nj l smPp njka ij Bdrnkjka dks Hkqrku djus ds dkj . k gg s vf/kd Hkqrku dks n' kkrh gDZ fooj . kh

¼ykrk rek

dk; Z dk uke	bdkbZ dk uke ftl us dk; Z l Ei kfnr fd; k	dky l Ei kfnr dk; k; dh l d; k	xyr , l vksvkj ij vk/kfjr iR; d dk; Z dh okLrfod ytxr ¼ d l fgr½	ytxr , l vksvkj ds vk/kj ij y[kki jhkk }kj k fo' yf'kr dk; Z dh vupkfur ytxr ¼ Bvst l fgr½	jkr' k ftrus l s vupku dks c<k; k x; k ¼dklye 5&dklye 6½	dk; Z fo' ksk dks fu"i kfnr djus ds dkj . k gvk vkf/kD; 0; ; ¼dklye 6 x 100½ 112.50	dky vkf/kD; Hkqrku
¼1½	¼2½	¼3½	¼4½	¼5½	¼6½	¼7½	¼8½
सीएचसी, अंकोला	इकाई-4, आगरा	1	311.34	306.26	5.08	4.52	4.52
सीएचसी, बिचपुरी	इकाई-4, आगरा	1	311.34	305.45	5.89	5.23	5.23
सीएचसी, फतेहपुर सीकरी	इकाई-4, आगरा	1	311.34	310.56	0.78	0.69	0.69
कलेक्ट्रेट निवास, आगरा	इकाई-4, आगरा	1	283.19	274.71	8.48	7.54	7.54
आईटीआई, गौरी बाजार	इकाई-29, गोरखपुर	1	402.77	397.96	4.81	4.28	4.28
गाजियाबाद में ऑगनबाड़ी केन्द्रों का निर्माण	इकाई-5, गाजियाबाद	210	2.95	2.42	0.53	0.47	98.70
लखीमपुर खीरी में ऑगनबाड़ी केन्द्रों का निर्माण	इकाई-14, लखनऊ	47	2.95	2.78	0.17	0.15	7.05
गाजियाबाद में ऑगनबाड़ी केन्द्रों का निर्माण	इकाई-36, नोएडा	170	2.95	2.41	0.54	0.48	81.60
सीतापुर एवं लखीमपुरखीरी में ऑगनबाड़ी केन्द्रों का निर्माण	इकाई-1, सीतापुर	161	2.95	2.51	0.44	0.39	62.79
अम्बेडकर नगर में डॉ0 भीमराव अम्बेडकर सामुदायिक केन्द्र का निर्माण	इकाई-11, फैजाबाद	15	16.39	15.25	1.14	1.01	15.15
बुलन्दशहर में डॉ0 भीमराव अम्बेडकर सामुदायिक केन्द्र का निर्माण	इकाई-5, गाजियाबाद	8	16.39	14.80	1.59	1.41	11.28
सीतापुर एवं लखीमपुर खीरी में डॉ0 भीमराव अम्बेडकर सामुदायिक केन्द्र का निर्माण	इकाई-1, सीतापुर	46	16.39	15.56	0.83	0.74	34.04
गोरखपुर में ग्राम सचिवालय भवन का निर्माण	इकाई-29, गोरखपुर	48	14.72	13.52	1.20	1.06	50.88
वाराणसी में ग्राम सचिवालय भवन का निर्माण	इकाई-3, वाराणसी	295	14.72	14.01	0.71	0.63	185.85
लखीमपुर खीरी में स्वास्थ्य उपकेन्द्रों का निर्माण	इकाई-14, लखनऊ	49	8.19	7.86	0.33	0.29	14.21
गाजियाबाद, बुलन्दशहर एवं नोएडा में स्वास्थ्य उपकेन्द्रों का निर्माण	इकाई-36, नोएडा	21	8.19	7.60	0.59	0.52	10.92
गाजियाबाद, बुलन्दशहर एवं नोएडा में अल्पसंख्यक स्वास्थ्य उपकेन्द्रों का निर्माण	इकाई-36, नोएडा	36	8.19	7.60	0.59	0.52	18.72
						; kx	613.45

i f j f' k' V & 12
(çLrj 2-28 ea l Unflkfr)

; 0 i h0 i kst DV4 d k j i k j s' ku fyfeVM dh foUkh; fLFkfr , oa dk; Z i f j . kke dks n' kkrh gblz fooj . kh

foUkh; fLFkfr

¼dj kMh-₹ ek

fooj . k	2007&08	2008&09	2009&10	2010&11	2011&12 ¹
v- nkf; Ro					
अंश पूँजी	6.40	6.40	6.40	6.40	6.40
संचय एवं आधिव्यय	18.41	49.43	68.35	36.35	45.77
pkym nkf; Ro , oa vk; kstu%					
(i) विविध लेनदार	59.71	72.80	84.10	109.60	73.24
(ii) कार्य के विरुद्ध अग्रिम	1077.14	1248.66	1995.29	2237.25	2122.27
(iii) अन्य दायित्व	23.18	34.62	80.02	193.04	228.98
(iv) प्रावधान	8.08	2.45	1.72	1.70	2.45
; lx&v	1192.92	1414.36	2235.88	2584.34	2479.11
c- l Ei flk					
स्थायी सम्पत्ति	1.85	2.00	2.29	3.03	2.89
कार्य प्रगति पर (पूँजी)	0.60	0.67	0.67	0.14	0.14
pkym l Ei flk , oa __.k o vfxe%					
(i) कार्य प्रगति पर	626.44	890.29	1352.01	1780.37	1763.61
(ii) स्कन्ध	25.78	22.55	22.04	25.90	23.23
(iii) विविध देनदार	11.67	5.99	7.69	7.44	7.47
(iv) रोकड़ हाथ में व मार्ग में	11.96	4.63	1.32	0.06	2.11
(v) रोकड़ बैंक में (सावधि जमा पर अर्जित ब्याज सहित)	325.70	468.95	796.96	695.45	607.73
(vi) कोषागार में पीएलए का शेष	171.60	4.64	4.64	4.64	4.64
(vii) वसूली योग्य अग्रिम	17.06	14.38	48.00	67.07	62.20
विविध जमा	0.26	0.26	0.26	0.25	0.25
इकाई शेष	-	-	-	-	4.35
; lx&c	1192.92	1414.36	2235.88	2584.34	2479.11
fu; kfr i jth	24.55	55.57	74.49	42.50	51.92
uVoFl	24.55	55.57	74.49	42.50	51.92

1 अनन्तिम आंकड़े

नोट 1: नियोजित पूँजी में निवल स्थायी सम्पत्ति (पूँजीगत कार्य प्रगति पर सहित)+ कार्यशील पूँजी।
नोट 2: नेटवर्क श्रुतान की हुई पूँजी संवय (+) एवं अर्जित (-) अमूर्त सम्पत्ति को दर्शाता है।

dk; Z i f j . kke

¼dj kMh-₹ ek

fooj . k	2007&08	2008&09	2009&10	2010&11	2011&12 ¹
v vk;					
किये गये कार्य का मूल्य	354.13	528.43	733.99	912.70	586.61
बैंक से प्राप्त ब्याज	13.13	26.22	3.72	3.94	3.73
सामग्री विक्रय से आय	0.28	0.27	0.03	0.03	0.01
अन्य आय	1.03	2.73	0.52	0.43	0.48
; lx&v	368.57	557.65	738.26	917.10	590.83
c 0; ;					
उपयोग की गयी सामग्री	132.38	118.04	223.07	138.06	101.30
श्रमिक व्यय और अन्य प्रत्यक्ष व्यय	189.32	356.03	442.53	692.24	426.19
ड्राइंग, डिजाइन, आर्किटेक्ट फीस और अन्य व्यय	3.55	5.70	10.41	9.70	6.10
ट्यूबवेल का ऊर्जाकरण	0.77	6.52	3.49	3.30	1.88
अन्य विविध व्यय	18.05	32.94	29.91	45.60	39.88
आयकर, लाभांश, पूर्व वर्षों के समायोजन के पूर्व लाभ	24.50	38.42	28.85	28.20	15.48
; lx&c	368.57	557.65	738.26	917.10	590.83
आयकर, लाभांश, पूर्व वर्षों के समायोजन के पूर्व लाभ	24.50	38.42	28.85	28.20	15.48
t k l ek; kstu	0.03	6.54	0.74	-	-
घटाया वर्ष के दौरान, आयकर आयोजन	8.67	13.20	10.22	9.50	5.00
घटाया पूर्व वर्ष समायोजन	----	-----	0.03	0.03	0.01
घटाया प्रस्तावित लाभांश	0.64	0.64	0.64	0.64	0.64
घटाया प्रस्तावित लाभांश पर आयकर	0.11	0.11	0.11	0.10	0.10
'k ykk c yd 'kV ea glr h r f r	15.11	31.01	18.59	17.93	9.73

1 अनन्तिम आंकड़े

i jf' k"V&13
(çLrj 2-34 ea I Unfhkr)
xkgd foHkx dks oki I u fd; s x; s v0; ; dkska dks n' krh foj . kh

foHkx	dk; kh dh I ; k	LohNr ytxr	i jf'kr LohNr ytxr	i kr dsk	I vst I fgr dy ytxr	v0; ; dsk %dklye 5&dklye 6%	v0; ; dsk dsk i kr dsk dh rgyuk ea i fr'kr %dklye 7@dklye 5 x100%
(1)	(2)	(3)	(4)	(5)	(6)	(7)	(8)
कृषि	4	1.33	1.33	1.33	1.31	0.02	1.5
शिक्षा	10	10.30	13.66	13.66	13.27	0.39	2.86
स्वास्थ्य	23	17.60	19.43	19.43	19.12	0.31	1.6
गृह	5	1.46	1.46	1.46	1.44	0.02	1.37
परिवार कल्याण	9	0.74	0.74	0.74	0.68	0.06	8.11
पंचायती राज	41	6.04	6.04	6.04	5.59	0.45	7.45
पशुपालन	11	1.68	1.68	1.68	1.50	0.18	10.71
राजस्व	6	12.75	15.21	15.21	14.56	0.65	4.27
खेलकूद	10	7.58	7.58	7.58	7.33	0.25	3.3
अन्य	10	6.62	6.62	6.62	6.31	0.31	4.68
	129	66.1	73.75	73.75	71.11	2.64	3.58

i jf'k"V&14
(çLrj 3-6 ea l Unfhkr)

fg.MkYdks b.MLVht fyfeVM dks 0; Lr l e; ds nkjku vki firz dh x; h Atkz dh fcyax ea foyEc ds dkj .k C; kt dh gkfu dks n'kkzh foofj .kh

ekg , oa o"l	fg.MkYdks dks fo0; dh x; h dty Atkz	cdl Atkz l s lek; kstr dh x; h Atkz	chfr Atkz	0; Lr l e; 'ds nkjku vki firz dh x; h Atkz	, poh&2 njk' ds vuq kj 0; Lr l e; ds nkjku fg.MkYdks dks vki firz dh x; h Atkz l sol myh ; k; Atkz 'kyd	fcyax ds fuxr- dj us ea foyEc %xLr 2013 rd ds fy, % veghul&	i fr' ekg 1-25 i fr' kr dh nj i j C; kt dh gkfu %dklye 6x dkye 7x1-25 i fr' kr %
	%cdh, , p/2	%cdh, , p/2	%cdh, , p/2	LrEk 2 x 5/24 %cdh, , p/2	(₹ e)		(₹ e)
(1)	(2)	(3)	(4)	(5)	(6)	(7)	(8)
04/2009	5808000	5808000	0	1210000	4525400	52	2941510
05/2009	16191500	16191500	0	3373229	12615877	51	8042622
06/2009	15071000	15071000	0	3139792	11742821	50	7339263
07/2009	1200000	1200000	0	250000	935000	49	572688
08/2009	4169333	4169333	0	868611	3248605	48	1949163
09/2009	4209000	4209000	0	876875	3279513	47	1926714
10/2009	1137333	1137333	0	236944	886172	46	509549
11/2009	8336000	8336000	0	1736667	6495133	45	3653513
12/2009	23023667	23023667	0	4796597	17939274	44	9866601
01/2010	26140000	26140000	0	5445833	20367417	43	10947486
02/2010	8955000	8955000	0	1865625	6977438	42	3663155
03/2010	768667	768667	0	160139	598920	41	306946
04/2010	6741000	6741000	0	1404375	5252363	40	2626181
05/2010	4955667	4955667	0	1032431	4449776	39	2169266
06/2010	6538333	6538333	0	1362153	5870878	38	2788667
07/2010	3555333	3555333	0	740694	3192393	37	1476482
08/2010	4174667	4174667	0	869722	3748503	36	1686826
09/2010	4411333	4411333	0	919028	3961009	35	1732942
10/2010	4995667	4995667	0	1040764	4485693	34	1906419
11/2010	2065667	2065667	0	430347	1854797	33	765104

¹ व्यस्त अवधि की रीडिंग के अभाव में, व्यस्त अवधि आपूर्ति को व्यस्त अवधि के अनुपात के आधार पर गणना की गयी अर्थात् कुल घंटे अर्थात् 24 घंटे में से पाँच घंटे।

² अप्रैल 2010 तक ₹ 3.74 प्रति केवीएच, मई 2010 से अक्टूबर 2012 तक ₹ 4.31 प्रति केवीएच और नवम्बर 2012 से आगे तक ₹ 6.21 प्रति केवीएच।

(1)	(2)	(3)	(4)	(5)	(6)	(7)	(8)
12/2010	3410667	3410667	0	710556	3062495	32	1224998
01/2011	4990333	4990333	0	1039653	4480903	31	1736350
02/2011	25168667	25168667	0	5243472	22599366	30	8474762
03/2011	10408333	10408333	0	2168403	9345816	29	3387858
04/2011	2263333	2263333	0	471528	2032284	28	711300
05/2011	7639000	7639000	0	1591458	6859185	27	2314975
06/2011	5247667	5247667	0	1093264	4711968	26	1531389
07/2011	2618667	2618667	0	545556	2351345	25	734795
08/2011	26535000	26535000	0	5528125	23826219	24	7147866
09/2011	3720333	3720333	0	775069	3340549	23	960408
10/2011	7008667	7008667	0	1460139	6293199	22	1730630
11/2011	3573000	3573000	0	744375	3208256	21	842167
12/2011	2603667	2603667	0	542431	2337876	20	584469
01/2012	2358667	2358667	0	491389	2117886	19	502998
02/2012	7058667	7058667	0	1470556	6338095	18	1426071
03/2012	4322000	4322000	0	900417	3880796	17	824669
04/2012	7663667	7663667	0	1596597	6881334	16	1376267
05/2012	14025333	14025333	0	2921944	12593580	15	2361296
06/2012	11375333	11375333	0	2369861	10214101	14	1787468
07/2012	1218000	1218000	0	253750	1093663	13	177720
08/2012	6372333	6372333	0	1327569	5721824	12	858274
09/2012	2116667	2116667	0	440972	1900591	11	261331
10/2012	5545333	5545333	0	1155278	4979247	10	622406
11/2012	6560667	6560667	0	1366806	8487863	9	954885
12/2012	9313667	9313667	0	1940347	12049557	8	1204956
01/2013	4272333	4272333	0	890069	5527331	7	483641
02/2013	7387667	7387667	0	1539097	9557794	6	716835
03/2013	14416667	14416667	0	3003472	18651563	5	1165723
; kx	361641502	361641502	0	75341980	326871665		112977604

ijf'k"V&15
(çLrj 3-7 ea I Unfhkr)

fMohtuy jsyos izcl/kd] mUkj e/; jsyos bykgkcn dsfcy ekx i Hkkja dh de fcfyx dks n'kkrh foj.kh

ekg ,osa"z	25 dth vki frz								132 dth vki frz								dly vYi ekx i Hkkja dh fcfyx									
	I fonk Hkj 25 dth vki frz ij %dth, ½	de I s de fcy : k: ekx vfhkr-25 dth vki frz ij I fonk Hkj dk 75 i fr-kr	okLrfod vfhkyf[Ikr ekx 25 dth vki frz ij %dth, ½	25 dth vki frz ij fcy& k: ekx %dth, ½ LrBk&3 vjg Hh vfhkd gkz	okLrfod fcy dh x; h ekx 25 dth vki frz ij %dth, ½	vfhkd@vYi fcy dh x; h ekx 25 dth vki frz ij %dth, ½	ekx i Hkj i fr dth, 25 dth ij	vfhkd@vYi fcy dh x; h ekx i Hkj 25 dth ij	I fonk Hkj 132 dth vki frz ij %dth, ½	de I s de fcy : k: ekx vfhkr-75 dth vki frz ij I fonk Hkj dk 75 i fr-kr	okLrfod vfhkyf[Ikr ekx 132 dth vki frz ij %dth, ½	fcy : k: ekx 132 dth vki frz %dth, ½ LrBk&11 vjg LrBk&12 tIs Hh vfhkd gkz	okLrfod fcy dh x; h ekx 132 dth vki frz ij %dth, ½	vfhkd@vYi fcy dh x; h ekx 132 dth ij vki frz %dth, ½	ekx i Hkj i fr dth, 132 dth ij	vfhkd@vYi fcy dh x; h ekx i Hkj 132 dth ij		(LrBk 5 – LrBk 6)	(LrBk 7 x 8)	(LrBk 13 – LrBk 14)	(LrBk 15 x LrBk 16)	(LrBk 9 + LrBk 17)				
																							(₹ e)	(₹ e)	(₹ e)	(₹ e)
																							(1)	(2)	(3)	(4)
अप्रैल-07	65000	48750	54304	54304	65000	-10696	170	-1818320	73000	54750	89504	89504	73000	16504	165	2097630 ¹	279310									
मई-07	65000	48750	54439	54439	65000	-10561	170	-1795370	73000	54750	90336	90336	73000	17336	165	2860440	1065070									
जून-07	65000	48750	51523	51523	65000	-13477	170	-2291090	73000	54750	81280	81280	73000	8280	165	1366200	-924890									
जुलाई-07	65000	48750	55720	55720	65000	-9280	170	-1577600	73000	54750	101176	101176	73000	28176	165	4649040	3071440									
अगस्त-07	65000	48750	51015	51015	65000	-13985	170	-2377450	73000	54750	88496	88496	73000	15496	160	2479360	101910									
सितम्बर-07	65000	48750	59163	59163	65000	-5837	170	-992290	73000	54750	85152	85152	73000	12152	160	1944320	952030									
अक्टूबर-07	65000	48750	54273	54273	65000	-10727	170	-1823590	73000	54750	90160	90160	73000	17160	160	2745600	922010									
नवम्बर-07	65000	48750	53951	53951	65000	-11049	180	-1988820	73000	54750	84464	84464	73000	11464	170	1948880	-39940									
दिसम्बर-07	65000	48750	55970	55970	65000	-9030	180	-1625400	73000	54750	90008	90008	73000	17008	170	2891360	1265960									
जनवरी-08	65000	48750	54485	54485	65000	-10515	180	-1892700	73000	54750	90040	90040	73000	17040	170	2896800	1004100									
फरवरी-08	65000	48750	57705	57705	65000	-7295	180	-1313100	73000	54750	92231	92231	73000	19231	170	3269270	1956170									
मार्च-08	65000	48750	58557	58557	65000	-6443	180	-1159740	73000	54750	89120	89120	73000	16120	170	2740400	1580660									
अप्रैल-08	65000	48750	55258	55258	65000	-9742	200	-821733	73000	54750	88248	88248	73000	15248	180	3377307	2555574									
मई-08	65000	48750	55636	55636	65000	-9364	200	-1872800	73000	54750	90600	90600	73000	17600	180	3168000	1295200									
जून-08	65000	48750	59715	59715	65000	-5285	200	-1057000	73000	54750	86864	86864	73000	13864	180	2495520	1438520									
जुलाई-08	65000	48750	51507	51507	65000	-13493	200	-2698600	60000	45000	78096	78096	60000	18096	180	917280	-1781320									
अगस्त-08	65000	48750	58643	58643	65000	-6357	200	-1271400	60000	45000	68736	68736	60000	8736	180	715903	-555497									
सितम्बर-08	65000	48750	52916	52916	65000	-12084	200	-2416800	60000	45000	66376	66376	60000	6376	180	1147680	-1269120									
अक्टूबर-08	65000	48750	53647	53647	65000	-11353	200	-2270600	60000	45000	68832	68832	60000	8832	180	1589760	-680840									
नवम्बर-08	65000	48750	53367	53367	65000	-11633	200	-2326600	60000	45000	67504	67504	60000	7504	180	1350720	-975880									
दिसम्बर-08	65000	48750	60966	60966	65000	-4034	200	-806800	60000	45000	68192	68192	60000	8192	180	1474560	667760									
जनवरी-09	65000	48750	54162	54162	65000	-10838	200	-2167600	60000	45000	67760	67760	60000	7760	180	1396800	-770800									
फरवरी-09	65000	48750	58234	58234	65000	-6766	200	-1353200	60000	45000	66832	66832	60000	6832	180	1229760	-123440									
मार्च-09	65000	48750	44280	48750	65000	-16250	200	-3250000	60000	45000	68944	68944	60000	8944	180	1609920	-1640080									
अप्रैल-09	65000	48750	54234	54234	65000	-10766	200	-2153200	60000	45000	71904	71904	60000	11904	180	2142720	-10480									
मई-09	65000	48750	59143	59143	65000	-5857	200	-1171400	60000	45000	89232	89232	60000	29232	180	5261760	4090360									

¹ वास्तविक माँग प्रभार धनराशि को समायोजित करने के पश्चात् अवशेष धनराशि।

(1)	(2)	(3)	(4)	(5)	(6)	(7)	(8)	(9)	(10)	(11)	(12)	(13)	(14)	(15)	(16)	(17)	(18)
जून-०९	65000	48750	65473	65473	65000	473	200	94600	60000	45000	82944	82944	60000	22944	180	4129920	4224520
जुलाई-०९	65000	48750	56252	56252	65000	-8748	200	-1749600	60000	45000	75088	75088	60000	15088	180	2715840	966240
अगस्त-०९	65000	48750	56079	56079	65000	-8921	200	-1784200	60000	45000	70432	70432	60000	10432	180	1877760	93560
सितम्बर-०९	65000	48750	54712	54712	65000	-10288	200	-2057600	60000	45000	77920	77920	60000	17920	180	3225600	1168000
अक्टूबर-०९	65000	48750	44054	48750	65000	-16250	200	-3250000	60000	45000	65872	65872	60000	5872	180	1056960	-2193040
नवम्बर-०९	65000	48750	54276	54276	65000	-10724	200	-2144800	60000	45000	59994	59994	60000	-6	180	-1080	-2145880
दिसम्बर-०९	65000	48750	55983	55983	65000	-9017	200	-1803400	60000	45000	61832	61832	60000	1832	180	329760	-1473640
जनवरी-१०	65000	48750	56553	56553	65000	-8447	200	-1689400	60000	45000	74864	74864	60000	14864	180	2675520	986120
फरवरी-१०	65000	48750	56965	56965	65000	-8035	200	-1607000	60000	45000	75424	75424	60000	15424	180	2776320	1169320
मार्च-१०	65000	48750	57575	57575	65000	-7425	200	-1485000	60000	45000	64928	64928	60000	4928	180	887040	-597960
अप्रैल-१०	65000	48750	67624	67624	65000	2624	200	524800	60000	45000	80304	80304	60000	20304	180	3654720	4179520
मई-१०	65000	48750	55755	55755	65000	-9245	200	-1849000	60000	45000	78792	78792	60000	18792	180	3382560	1533560
जून-१०	65000	48750	57695	57695	48750	8945	200	1789000	60000	45000	74256	74256	45000	29256	180	5266080	7055080
जुलाई-१०	65000	48750	58613	58613	48750	9863	200	1972600	60000	45000	77768	77768	45000	32768	180	5898240	7870840
अगस्त-१०	65000	48750	65621	65621	48750	16871	200	3374200	60000	45000	79608	79608	45000	34608	180	6229440	9603640
सितम्बर-१०	65000	48750	57746	57746	48750	8996	200	1799200	60000	45000	85056	85056	45000	40056	180	7210080	9009280
अक्टूबर-१०	65000	48750	58124	58124	48750	9374	200	1874800	60000	45000	72416	72416	45000	27416	180	4934880	6809680
नवम्बर-१०	65000	48750	55621	55621	48750	6871	200	1374200	60000	45000	74739	74739	45000	29739	180	5353020	6727220
दिसम्बर-१०	65000	48750	54946	54946	48750	6196	200	1239200	60000	45000	76976	76976	45000	31976	180	5755680	6994880
जनवरी-११	65000	48750	56431	56431	48750	7681	200	1536200	60000	45000	81952	81952	45000	36952	180	6651360	8187560
								-50134403								133776690	83642287

i j f' k" V&16
(çLrj 3-7 ea l Unfhkr)

mùkj e/; j syoç bykgkckn] fMOhtuy j syos i çl/kd ds ^vf/kd ekx i Hkkj ka ds xj &fcfyx dks n' kkrh foj .kh

ekg , oa o"i	l fonk Hkj 25 dth vki firL %dth, ½	okLrfod vfHkyf[kr ekx 25 dth vki firL %dth, ½	l fonk Hkj 132 dth ij vki firL %dth, ½	okLrfod vfHkyf[kr ekx 132 dth ij vki firL %dth, ½	dy l fonk Hkj %dth, ½	dy okLrfod vfHkyf[kr ekx %dth, ½	dy Hkfj r ; kk; vf/kd ekx %dth, ½ %LrEk 7&LrEk 8½	vf/kd ekx ds fy, fcy ¹ u cukus dk dy i Hkkj (₹ ea)
(1)	(2)	(3)	(4)	(5)	(6)	(7)	(8)	(9)
अप्रैल-07	65000	54304	73000	89504	138000	143808	5808	-292740 ²
मई-07	65000	54439	73000	90336	138000	144775	6775	1117875
जून-07	65000	51523	73000	81280	138000	132803	0	0
जुलाई-07	65000	55720	73000	101176	138000	156896	18896	6235680
अगस्त-07	65000	51015	73000	88496	138000	139511	1511	241760
सितम्बर-07	65000	59163	73000	85152	138000	144315	6315	1010400
अक्टूबर-07	65000	54273	73000	90160	138000	144433	6433	1029280
नवम्बर-07	65000	53951	73000	84464	138000	138415	415	70550
दिसम्बर-07	65000	55970	73000	90008	138000	145978	7978	1356260
जनवरी-08	65000	54485	73000	90040	138000	144525	6525	1109250
फरवरी-08	65000	57705	73000	92231	138000	149936	11936	2029120
मार्च-08	65000	58557	73000	89120	138000	147677	9677	1645090
अप्रैल-08	65000	55258	73000	88248	138000	143506	5506	991080
मई-08	65000	55636	73000	90600	138000	146236	8236	1482480
जून-08	65000	59715	73000	86864	138000	146579	8579	1544220
जुलाई-08	65000	51507	60000	78096	125000	129603	4603	828540
अगस्त-08	65000	58643	60000	68736	125000	127379	2379	428220
सितम्बर-08	65000	52916	60000	66376	125000	119292	0	0
अक्टूबर-08	65000	53647	60000	68832	125000	122479	0	0
नवम्बर-08	65000	53367	60000	67504	125000	120871	0	0
दिसम्बर-08	65000	60966	60000	68192	125000	129158	4158	748440
जनवरी-09	65000	54162	60000	67760	125000	121922	0	0
फरवरी-09	65000	58234	60000	66832	125000	125066	66	11880
मार्च-09	65000	44280	60000	68944	125000	113224	0	0
अप्रैल-09	65000	54234	60000	71904	125000	126138	1138	204840
मई-09	65000	59143	60000	89232	125000	148375	23375	8415000
जून-09	65000	65473	60000	82944	125000	148417	23417	8449040
जुलाई-09	65000	56252	60000	75088	125000	131340	6340	1141200
अगस्त-09	65000	56079	60000	70432	125000	126511	1511	271980
सितम्बर-09	65000	54712	60000	77920	125000	132632	7632	1373760

¹ यदि ऐसी अतिरिक्त माँग अनुबन्धित भार के 10 प्रतिशत से ज्यादा नहीं होती है तो सामान्य दरों (जैसा संलग्नक-15 के स्तम्भ-8 एवं स्तम्भ-16 में इंगित) पर तथा यदि ऐसी अतिरिक्त माँग अनुबन्धित भार के 10 प्रतिशत से ज्यादा होती है तो सामान्य दरों के दुगुने पर।

² 132 केवी आपूर्ति के बीजक में अतिरिक्त माँग प्रभार का ₹ 12.51 लाख पहले से ही सम्मिलित है।

	(2)	(3)	(4)	(5)	(6)	(7)	(8)	(9)
अक्टूबर-09	65000	44054	60000	65872	125000	109926	0	0
नवम्बर-09	65000	54276	60000	59994	125000	114270	0	0
दिसम्बर-09	65000	55983	60000	61832	125000	117815	0	0
जनवरी-10	65000	56553	60000	74864	125000	131417	6417	1155060
फरवरी-10	65000	56965	60000	75424	125000	132389	7389	1330020
मार्च-10	65000	57575	60000	64928	125000	122503	0	0
अप्रैल-10	65000	67624	60000	80304	125000	147928	22928	8359040
मई-10	65000	55755	60000	78792	125000	134547	9547	1718460
जून-10	65000	57695	60000	74256	125000	131951	6951	1251180
जुलाई-10	65000	58613	60000	77768	125000	136381	11381	2048580
अगस्त-10	65000	65621	60000	79608	125000	145229	20229	7307280
सितम्बर-10	65000	57746	60000	85056	125000	142802	17802	6408720
अक्टूबर-10	65000	58124	60000	72416	125000	130540	5540	997200
नवम्बर-10	65000	55621	60000	74739	125000	130360	5360	964800
दिसम्बर-10	65000	54946	60000	76976	125000	131922	6922	1245960
जनवरी-11	65000	56431	60000	81952	125000	138383	13383	4817880
							313058	79047385

i j f ' k " V & 17
(çLrj 3-10 ea l Unfhkr)

fcuk I j {kkRed Hkkj ¼ kSDVo ykM½ ds fy, fodYi nus okys mi HkkDrkva dks ^dVkrh ePr Átkz vki firz i nku djus ds dkj .k jktLo dh gkfu dks n'kkrh foofj .kh

Øe I ; k	fMLdkk dk uke	[k.M dk uke	ys'kki jh/kk dh vof/k	mi HkkDrk dk uke	vupfl/kr Hkkj %doh, %	LorU= QhMj }kjk vki firz dk dksVst	jktLo dh gkfu vupfl/kr Hkkj ds 75 ifr'kr ij vkrkr 24 ekg ds fy, vkrkr-viSy 2011 l sekr 2013 rd %e	dky ; lxx %e
1	दक्षिणोच्चल विद्युत वितरण निगम लिमिटेड	विविध, रनिया	फरवरी 2013	मेसर्स राजरतन स्मेल्टर	1500	33 केवी	6052500	
2				मेसर्स कानपुर एडिबल्स लिमिटेड	5000	33 केवी	20175000	
3				मेसर्स प्रीमियर मेटकोस्ट	7000	33 केवी	28245000	54472500
4	कानपुर इलेक्ट्रिसिटी सप्लाय कम्पनी		जनवरी 2013	एक्जो नोबेल इण्डिया लिमिटेड	3000	33 केवी	12105000	
5				एच.ए.एल.	2900	33 केवी	11701500	
6				कानपुर फर्टिलाइजर एण्ड सीमेन्ट लिमिटेड	40500	132 केवी	148837500	
7				एल.एम.एल.	2500	132 केवी	9187500	181831500
8	पूर्वांचल विद्युत वितरण निगम लिमिटेड	विविध-II, गोरखपुर	जुलाई 2013	मेसर्स गैलेंट इस्पात लिमिटेड	02/2012 तक 15000 केवीए	132 केवी	24750000	
9				मेसर्स महाबीर जूट मिल्स	03/2012 से 5000 केवीए	132 केवी	10125000	
10				मेसर्स गोयल एडिबल्स लिमिटेड	08/2011 तक 2000 केवीए	33 केवी	1650000	
11	पश्चिमोच्चल विद्युत वितरण निगम लिमिटेड	विनविध-V, गाजियाबाद	मई 2012	मेसर्स राठी स्टील एण्ड पावर लिमिटेड-I	09/2011 से 2500 केवीए	33 केवी	8025000	
12				मेसर्स राठी स्टील एण्ड पावर लिमिटेड-II	1100 (06/2011 से नया संयोजन प्रारम्भ)	33 केवी	4075500 ²	48625500
13				मेसर्स डी.बी.एस. स्टील एण्ड एलॉय (प्रा.) लिमिटेड	8500	33 केवी	34297500	
14				मेसर्स राठी सुपर स्टील लिमिटेड	5000	33 केवी	20175000	
15				मेसर्स श्याम फोरजिंग	3200 (जनवरी 13 से विच्छेदन)	33 केवी	11184000	
16	मध्योच्चल विद्युत वितरण निगम लिमिटेड	विविध-I, उन्नाव	अगस्त 2012	मेसर्स राठी सुपर स्टील लिमिटेड	04/2012 से 30000 केवीए	132 केवी	56250000 ³	
17				मेसर्स जय जगतम्बा मेटल एलॉय	3100	33 केवी	12508500	134415000
18				मेसर्स इंडाप्रो फूड लिमिटेड	4500	33 केवी	18157500	
19				मेसर्स जय जगतम्बा मेटल एलॉय	2800	33 केवी	11298000	
20				मेसर्स मिर्जा इन्टरनेशनल	2000	33 केवी	8070000	
21				मेसर्स बजाज कागज प्राइवेट लिमिटेड	2000	33 केवी	8070000	
22		मेसर्स ग्लोबल स्मेल्टर्स लिमिटेड	10000	132 केवी	36750000			
	मेसर्स आर.एच.एल. प्रोफाइल्स	2500	33 केवी	10087500				
	मेसर्स मिर्जा इन्टरनेशनल	2100	33 केवी	8473500	100906500			
egk; lxx							520251000	520251000

1 भार शुल्क अप्रैल 2011 से अक्टूबर 2012 तक 33 केवी के लिये ₹ 220 प्रति केवीए और 132 केवी के लिये ₹ 200 प्रति केवीए तथा नवम्बर 2012 से मार्च 2013 के लिये 33 केवी के लिये ₹ 240 प्रति केवीए और 132 केवी के लिये ₹ 220 प्रति केवीए।

2 22 महीने अर्थात् जून 2011 से मार्च 2012 तक के लिये धनराशि प्रभारित की गयी।

3 12 महीने अर्थात् अप्रैल 2012 से मार्च 2013 तक के लिये धनराशि प्रभारित की गयी क्योंकि उपभोक्ता को स्वतंत्र पोषक द्वारा विद्युत आपूर्ति अप्रैल 2012 से दी गयी थी।

i jf'k"V&18
(çLrj 3-12-20 ea l UnfHkr)
vnÜk 'kkl dh; nš ka ij foyEc Hkqrku vf/HkKj ds vi HkKj.k dks n'kkrh foqj.kh

Øe l ; k	mi HkDrk dk uke	Ati foyla dh l R; lfi r jkr k %	/ujkr'k l s l Ecfl/kr vof/k	l jdlj l s Hqcrku i kfr dh frffk	Hqcrku i kfr ea foyEc fnula ea %kg ek	i HkKj r' fd; s tkus okys , yi h, l %
1	जन जलकल (एलएमवी-7)	9455000	2006-07	01.05.2010	1132 (37)	5208280
2	जन प्रकाश (एलएमवी-3)	196428000	2007-08	07.05.2010	769 (25)	73038926
3	जन जलकल (एलएमवी-7)	133000	2004-05	10.05.2010	1865 (61)	121340
4	जन जलकल (एलएमवी-7)	6970000	2005-06	10.05.2010	1500 (49)	5104332
5	जन जलकल (एलएमवी-7)	45309000	2006-07	10.05.2010	1135 (37)	25025464
6	जन जलकल (एलएमवी-7)	50135000	2007-08	10.05.2010	769 (25)	18641979
7	राजकीय नलकूप (एलएमवी-8)	1529035767	2008-09	15.04.2010	379 (12)	274472393
8	राजकीय नलकूप (एलएमवी-8)	1214111000	2008-09	22.09.2009	174 (6)	95199608
9	राजकीय नलकूप (एलएमवी-8)	778894515	2007-08	09.02.2009	314 (10)	114849597
10	राजकीय नलकूप (एलएमवी-8)	118100935	2007-08	09.02.2009	314 (10)	17414226
11	राजकीय नलकूप (एलएमवी-8)	80931840	2003-04	24.02.2009	1790 (59)	70843076
12	राजकीय नलकूप (एलएमवी-8)	41029650	2003-04	02.03.2009	1796 (59)	36036398
13	जन जलकल (एलएमवी-7)	120072000	2003-04	09.03.2009	1803 (59)	105873897
14	जन जलकल (एलएमवी-7)	61713000	2007-08	09.02.2009	314 (10)	9099709
15	राजकीय नलकूप (एलएमवी-8)	1226773050	2010-11	12.12.2011	255 (8)	145196153
16	राजकीय नलकूप (एलएमवी-8)	156069122	2003-04	29.11.2011	2798 (92)	214195249
17	राजकीय नलकूप (एलएमवी-8)	235325293	2004-05	01.12.2011	2435 (80)	280843007
18	राजकीय नलकूप (एलएमवी-8)	90562086	2005-06	03.12.2011	2072 (68)	91867172
19	राजकीय नलकूप (एलएमवी-8)	17656607	2006-07	05.12.2011	1709 (56)	14750281
20	राजकीय नलकूप (एलएमवी-8)	1405532557	2008-09	13.10.2010	925 (30)	630756802
21	राजकीय नलकूप (एलएमवी-8)	1277021000	2009-10	07.07.2010	462 (15)	281504410
22	राजकीय नलकूप (एलएमवी-8)	1226773050	2010-11	12.12.2011	255 (8)	145196153
23	राजकीय नलकूप (एलएमवी-8)	1253211000	2010-11	25.08.2011	146 (5)	80960864
24	राजकीय नलकूप (एलएमवी-8)	1019079296	2011-12	04.12.2012	247 (8)	116593839
25	राजकीय नलकूप (एलएमवी-8)	1664727000	2011-12	04.12.2012	247 (8)	190463012
; lsk						3043256168

¹ प्रथम तीन माह तक 1.25 प्रतिशत प्रतिमाह की दर से तथा उसके पश्चात् 1.5 प्रतिशत प्रतिमाह की दर से गणना की गयी।

i j f ' k " V & 19
(çLrj 3-13-4 ex I Unfhktr)
i kst DV ds folRr n'kkz s foofj .k

%½, evs ds vlrxf i kst DV							
Øe I ; k	i kst DV ds uke	fodkl drit	I e->Kki u dh frffk	LFwfr (ferk exlokV)	i hi h, dh frukd	de kfuuk dh fu/kfjr frffk	okLrfod LFkku dh frffk
(1)	(2)	(3)	(4)	(5)	(6)	(7)	(8)
1	मेसर्स बजाज की 5 शुगर मिल (1) बाडखेरा, जिला पीलीभीत (2) खम्बारखेरा, जिला लखीमपुर (3) मकसूदपुर, जिला सहारनपुर (4) कुन्दारखी, जिला गोण्डा (5) उत्तरोला, जिला बलरामपुर	मेसर्स बजाज हिन्दुस्तान लिमिटेड 450 (5 x 90)	22.04.2010	450	10.12.10	बाडखेरा : इकाई-I: 22.04.2012 इकाई -II: 22.08.2012 खम्बारखेरा : इकाई -I : 22.04.2012 इकाई -II: 22.08.2012 मकसूदपुर : इकाई -I : 22.04.2012 इकाई -II: 22.08.2012 कुन्दारखी एवं उत्तरोला : इकाई -I : 22.04.2012 इकाई -II: 22.08.2012	02.12.2011 24.03.2012 10.03.2012 15.12.2011 06.12.2011 28.03.2012 31.03.2012 21.04.2012
2	रोजा ताप विद्युत परियोजना	मेसर्स रोजा विद्युत सप्लाई कं० लि० (प्रवर्तक-रिलायंस ग्रुप)	17.11.1993	600	12.12.06	इकाई -I :01.04.10 इकाई -II:01.07.10	U-I :12.03.2010 U-II:30.06.2010
3	रोजा ताप विद्युत परियोजना (विस्तार)	मेसर्स रोजा विद्युत सप्लाई कं० लि० (प्रवर्तक -रिलायंस ग्रुप) (2x300 मेगावाट)	20.01.2012	600	11.09.09 एवं 19.11.11 (अनुपूरक)	इकाई -I :31.03.12 इकाई -II:31.07.12	U-I :01.01.2012 U-II:31.03.2012
4	ललितपुर ताप विद्युत परियोजना, जिला ललितपुर	मेसर्स बजाज हिन्दुस्तान लिमिटेड एवं कन्सोर्टियम 1980 (3 x 660)	22.04.2010	1980	10.12.10	प्रथम इकाई - 09/2014 द्वितीय इकाई -12/2014 तृतीय इकाई-03/2016	-
5	भोगनीपुर ताप परियोजना, जिला रमाबाई नगर	मेसर्स हिमावत पावर प्राइवेट लिमिटेड 1320 (2 x 660)	25.08.2010	1320	14.12.10	प्रथम इकाई -10/2016 द्वितीय इकाई -04/2017	-
6	भोगनीपुर ताप परियोजना (भाग-2), जिला रमाबाई नगर	मेसर्स लैन्को अनपरा पावर लिमिटेड 1320 (2 x 660)	04.10.2010	1320	14.12.2010	प्रथम इकाई -10/2016 द्वितीय इकाई -04/2017	-
7	मुर्का ताप परियोजना, बाढ़गढ़ के समीप, जिला चित्रकूट	मेसर्स क्रिएटिव थर्मोलाइट पावर प्राइवेट लिमिटेड 600 (2 x 300)	28.10.2010	600	31.12.2010	प्रथम इकाई -03/2015 द्वितीय इकाई -07/2015	-
8	ललितपुर द्वितीय चरण ताप परियोजना, जिला ललितपुर	मेसर्स बजाज हिन्दुस्तान लिमिटेड 1980 (3 x 660)	14.12.2010	1980	30.12.2010	प्रथम इकाई -10/2016 द्वितीय इकाई -04/2017 तृतीय इकाई -10/2017	-
9	बाराबंकी ताप परियोजना, जिला बाराबंकी	मेसर्स पारीख एलुमिनेक्स (1 x 250)	14.12.2010	250	01.11.2011	प्रथम इकाई -04/2015	-
10	औरैया ताप परियोजना, जिला औरैया	मेसर्स यूनिटेक मशीन लिमिटेड (1 x 250)	15.12.2010	250	31.12.2010	प्रथम इकाई -03/2015	-
11	सण्डीला ताप परियोजना	मेसर्स टोरेन्ट पावर लिमिटेड	31.12.2010	1320	04.01.2011	प्रथम इकाई -11/2016 द्वितीय इकाई -05/2017	-
12	मिर्जापुर ताप परियोजना, जिला मिर्जापुर	मेसर्स वेल्सपन पावर लिमिटेड	31.12.10	1320	04.01.2011	प्रथम इकाई -11/2016 द्वितीय इकाई -05/2017	-
				11990	16		

खंड 1 के अंतर्गत निम्नलिखित निवेश

क्र. सं.	निवेश का विवरण	व्यक्ति/संस्था	निवेश की राशि (₹)	निवेश की तिथि	निवेश की शर्तें	निवेश की राशि (₹)
1	बारा ताप परियोजना-II, तहसील-बारा, जिला-इलाहाबाद	मेसर्स जय प्रकाश पावर वेन्चर्स प्राइवेट लिमिटेड (3 X 660)	1980	03/2009	प्रस्तर सीएजी की वर्ष 2011-12 की रिपोर्ट में सम्मिलित	-
2	करछना पावर परियोजना, तहसील-करछना, जिला-इलाहाबाद	मेसर्स जय प्रकाश पावर वेन्चर्स प्राइवेट लिमिटेड (2 X 660)	1320	02/2009	माननीय उच्च न्यायालय द्वारा भूमि के अधिग्रहण पर रोक	-
	; कुल		3300	2		-
	; कुल (₹)		15290	18		-

i f j f ' k " V & 20
 (ç L r j 3-13-8 e a l U n f H k r)
 v f r f j D r i p t h y k x r ¼ V s t & ½ d s d k j . k v f r f j D r v k j v k b l d k f o o j . k n ' k k l u k

(d j k M / r e)

o"l	; i h b i v k j l h } k j k v u e k r r c g p " k i z V f j Q d s v u d k j v k j v k b l	v k j v k b l d k l i f y a x i p t h y k x r d s v k / k j i j x . l u k	v f r f j D r v k j v k b l
2009-10	3.90	3.47(2641.63/2 x 30 प्रतिशत x 16 प्रतिशत x 20/365)	0.43
2010-11	124.50	110.95(2641.63/2 x 30 प्रतिशत x 15 प्रतिशत प्लस 2641.63/2 x 30 प्रतिशत x 16 प्रतिशत x 9/12)	13.55
2011-12	147.09	126.80 (2641.63 x 30 प्रतिशत x 16 प्रतिशत)	20.29
2012-13	149.41	126.80 (2641.63 x 30 प्रतिशत x 16 प्रतिशत)	22.61
o"l 2012&13 rd v f r f j D r f o l k h ; H k j d k s o g u d j u k			56.88
c p s g q v o f / k d s f y , i f j ; k s t u k d k v f r f j D r f o l k h ; H k j = 22 x 22.61			497.42
d l y v f r f j D r f o l k h ; H k j			554.30

i j f' k" V&21
(çLrj 3-13-8 ea l Unfhkz)
vfrfjDr i pth ykxr ds dkj .k] __.k ij vfrfjDr C; kt dks n'kkzh foj .k

%djkkh+e

LVst&I				
o"l	___.k Hkx 1/70 ifr'kr½ ; iihb&kj l h }kj cgø"l½ VsjQ ds fy; sfopkjr i pth ykxr	I hfya i pth ykxr ds vkkkj ij __.k Hkj ₹ 2641-63 djkkh½	vfrfjDr __.k	9-66 ifr'kr dh nj l s __.k ij vfrfjDr C; kt %djkkh+e
2009-10	1037.51	924.57 ¹	112.94	0.6 (112.94 x 9.66 प्रतिशत x 20/365)
2010-11	2075.03	1849.14	225.89	19.09 (112.94x9.66 प्रतिशत प्लस 112.94 x 9.66 प्रतिशत x 9/12)
2011-12	2145.03	1849.14	295.89	28.58 (295.89 x 9.66 प्रतिशत)
2012-13	2178.97	1849.14	329.83	31.86 (329.83 x 9.66 प्रतिशत)
o"l 2012&13 rd vfrfjDr foLk; Hkj dks ogu dj uk				80-13
i j ; kt uk ds cps gg s vof/k ds fy, vfrfjDr foLk; Hkj = 22 x 31.86				700-92
dly vfrfjDr foLk; Hkj				781-05

¹ ₹1849.14/2 (स्टेज-I की इकाई-I)

i f' k'V&22
(çLrj 3-13-10 ea I Unf'k)
vf/kd vks .M, e 0; ; ds dkj .k vfrfjDr foUk; Hkkj dk fooj .k ½kstk rki i fj ; kstuk½

¼djM+e½

Øe I ; k	o"z	fu; ked ds vuq kj vks .M, e 0; ;	Mhi hvkj ds vuq kj vks .M, e 0; ;	vUrj
	LVst&I			
1	2009-10	2.63	2.00	0.63
2	2010-11	88.86	67.57	21.29
3	2011-12	107.28	81.61	25.67
4	2012-13	113.46	86.28	27.18
5	2012&13 rd vfrfjDr foUk; ds ogu fd; k	312.23	237.46	74.77
6	परियोजना की बची अवधि तक अतिरिक्त वित्तीय भार = 22 x 27.18			597.96
7	çly LVst&I (5+6)			672.73
	LVst&II			
8	2011-12	13.41	10.20	3.21
9	2012-13	113.46	86.28	27.18
10	2012&13 rd vfrfjDr foUk; Hkkj ds ogu fd; k	126.87	96.48	30.39
11	परियोजनाओं के बचे हुए अवधि के लिए अतिरिक्त वित्तीय भार = 23 वर्ष एवं 9 माह x 27.18			645.53 ¹
12	çly LVst&II (10+11)			675.92
13	2012&13 rd vfrfjDr foUk; ds ogu fd; k (LVst&I , oII (5+10)			105.16
14	egk; ksx (LVst&I , oII (7+12)			1348.65

स्रोत: बहुवर्षीय टैरिफ ऑर्डर में डीपीआर (रोज़ा LVst&I)

¹ ₹ 27.18 करोड़ (2012-13 के आधार पर) x 23 वर्ष एवं 9 माह (अनुबन्ध की अवशेष अवधि के लिये)

i f'j' k'V&23
(çLrj 3-13-11 ea l Unfhkz)
ykr&ykh vkdyu u djus ds dkj .k gkfu dk foj .k

LVst&i					
o"l	i jth ykr %djM/+ ek	2 i fr'kr dh nj l s vjvkbz	vfrfjDr Hsth xbl fo r ¼ h, y, Q ds 85&80 i fr'kr½	25 i s i fr ; iuV ds nj l s vfrfjDr Hkqrku	vUrj
(1)	(2)	(3)	(4)	(5)	(6)
2011&12	3064.00	18.38 (3064 x 30 प्रतिशत x 2 प्रतिशत)	239.16 (4065.52 ¹ -3826.36 ²)	5.98	12.40
2012&13	3112.81	18.68 (3112.81 x 30 प्रतिशत x 2 प्रतिशत)	239.16 (4065.52-3826.36)	5.98	12.70
2012&13 rd vfrfjDr foUk; Hkj dks ogu fd; k					25.10
i f; kstula dh cph vof/k ds fy, vfrfjDr foUk; Hkj					279.40
dgy vfrfjDr foUk; Hkj (LVst&i)					304.50
LVst&ii					
2012&13 rd vfrfjDr foUk; Hkj dks ogu fd; k (12.70/12 eghus x 15 eghus)					15.88
i f; kstula dh cph vof/k ds fy, vfrfjDr foUk; Hkj =23 o"l, oa9 ekg x 12.70					301.62
dgy vfrfjDr foUk; Hkj (LVst&ii)					317.50
dgy vfrfjDr foUk; Hkj (LVst&i, oa11)					622.00

¹ 85 प्रतिशत पीएलएफ = (600x1000x24x365-9 प्रतिशत) x 85 प्रतिशत = 4,065.52 एमयू

² 80 प्रतिशत पीएलएफ = (600x1000x24x365-9 प्रतिशत) x 80 प्रतिशत = 3,826.36 एमयू

i jf' k"V&24
(çLrj 3-13-20 , oa3-13-21 ea l Unfhkkr)
chb h, y }kj k nk; j VsjQ ; kfpdk ea vl ekurkva ds dkj .k vfrfjDr foUkh; Hkj dks inf'kr djrk
fooj .k

(djkM+₹ e)

Øe l d; k	fooj .k	VsjQ fu/kj .k ds fy, fopkfr , oankok dh x; h /kujkrk	chb h, y }kj k nk; xbl vjg ; kfpdk ea l d; k l pukva ij vW/kfr l gh /kujkrk	vlrj
(1)	(2)	(3)	(4)	(5)
1.	ऋण	1798.85	1937.25	138.40
2	अंशपूँजी	770.95	632.55	138.40
3	देय आरओई 16% (15.5% + 0.5 प्रतिशत) प्रति वर्ष की दर पर	150.33 ¹	101.21	49.12
4	ऋण पर 14 प्रतिशत प्रति वर्ष की दर से ब्याज	232.99 ²	271.21	(-)38.22
5	प्रति वर्ष शुद्ध अतिरिक्त वित्तीय भार			10.90
6	ऋण एवं पूँजी के त्रुटिपूर्ण धनराशि के कारण 25 वर्षों के लिये शुद्ध अतिरिक्त वित्तीय भार			272.50
7	आईडीसी	293.28	186.13 ³	107.15
i pth ykx eafuek k ds nkjku vfrkd C; kt (vkbMh l) ds 'kfev djus ds dkj .k foUkh; Hkj				
8	प्रति वर्ष आरओई			5.14 ⁴
9	प्रति वर्ष ब्याज ऋण पर			10.50 ⁵
10	प्रति वर्ष अतिरिक्त वित्तीय भार			15.64
11	25 o"ka ds fy, __.k ij C; kt , oa vkj vkb			391.00
dky foUkh; Hkj				663.50

¹ यह आँकड़ें बीईपीएल द्वारा आगणित हैं जैसा कि टैरिफ याचिका में दिखाये गये हैं एवं यूपीईआरसी द्वारा अनुमोदित है। जबकि ₹ 770.95 करोड़ का 16 प्रतिशत ₹ 123.35 करोड़ आगणित होता है।

² यह आँकड़ें बीईपीएल द्वारा आगणित हैं जैसा कि टैरिफ याचिका में दिखाये गये हैं एवं यूपीईआरसी द्वारा अनुमोदित है। जबकि ₹ 1,798.85 करोड़ का 14 प्रतिशत ₹ 251.84 करोड़ आगणित होता है।

³ खम्बरखेड़ा ₹ 55.33 करोड़ (25 अगस्त 2012 तक के दावे किये गये)–₹ 24.97 करोड़ (सीओडी–10.03.2012 के उपरान्त अतिरिक्त दावा किया गया)= ₹ 30.36 करोड़ + उतरौला ₹ 61.60 करोड़ (25 अगस्त 2012 तक के दावे किये गये)–₹ 18.28 करोड़ (सीओडी–24 अप्रैल 2012 के उपरान्त अतिरिक्त दावा किया गया) = ₹ 43.32 करोड़ + कुन्दरकी ₹ 61.19 करोड़ (25 अगस्त 2012 तक के दावे किये गये)–₹ 18.72 करोड़ (सीओडी–21 अप्रैल 2012 के उपरान्त अतिरिक्त दावा किया गया),= ₹ 42.47 करोड़ + बारखेड़ा ₹ 57.30 करोड़ (25 अगस्त 2012 तक के दावे किये गये)–₹ 22.89 करोड़ (सीओडी–24 मार्च 2012 के उपरान्त अतिरिक्त दावा किया गया)=₹ 34.41 करोड़ + मकसूदपुर ₹ 57.86 करोड़ (25 अगस्त 2012 तक के दावे किये गये)–₹ 22.29 करोड़ (सीओडी–28 मार्च 2012 के उपरान्त अतिरिक्त दावा किया गया) = ₹ 35.57 करोड़।

⁴ 107.15 x 30 प्रतिशत x 16 प्रतिशत

⁵ 107.15 x 70 प्रतिशत x 14 प्रतिशत