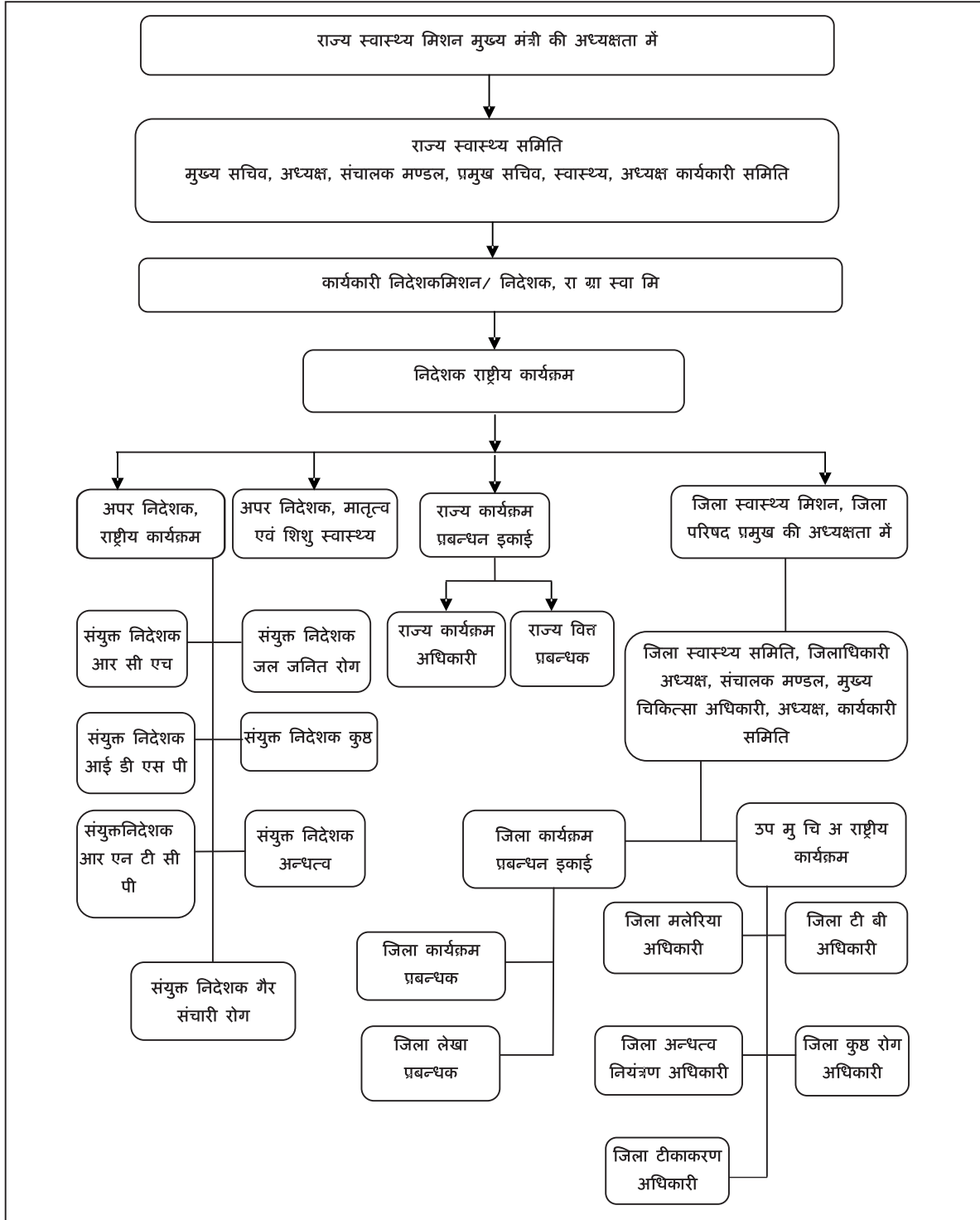


परिशिष्ट-1.2.1

(सन्दर्भ: प्रस्तर 1.2.2; पृष्ठ 7)

रा ग्रा स्वा मि का संगठनात्मक ढाँचा



परिशिष्ट-1.2.2

(सन्दर्भ: प्रस्तर 1.2.8.2 (ii); पृष्ठ 13)

संस्थागत प्रसव

वर्ष	जनपद	कुल पंजीकृत गर्भवती महिलाएं	प्रसवों की संख्या		
			संस्थागत प्रसव	घरेलू प्रसव	कुल प्रसव
2008-09	पौड़ी	16580	6138 (37%)	466(3%)	6604(40%)
	चमोली	8982	2325(26%)	00(0%)	2325(26%)
	अल्मोड़ा	12447	5183(42%)	7402(59%)	12585(101%)
	हरिद्वार	51489	7044(14%)	18456(36%)	25500(50%)
	ऊधम सिंह नगर	42975	12495(29%)	18420(42%)	30915(72%)
2009-10	पौड़ी	13279	6990 (53%)	344(3%)	7334(55%)
	चमोली	8091	2458(30%)	00(0%)	2458(30%)
	अल्मोड़ा	11725	6005(51%)	5557(47%)	11562(99%)
	हरिद्वार	37460	8166(22%)	12848(34%)	21014(56%)
	ऊधम सिंह नगर	39981	16889(42%)	13658(34%)	30547(76%)
2010-11	पौड़ी	13859	6999 (51%)	283(2%)	7282(53%)
	चमोली	7732	2937(38%)	156(2%)	3093(40%)
	अल्मोड़ा	10944	5832(53%)	4531(41%)	10363(95%)
	हरिद्वार	33017	7475(23%)	13737(42%)	21212(64%)
	ऊधम सिंह नगर	37904	19759(52%)	9731(26%)	29490(78%)
2011-12	पौड़ी	7766	7399 (95%)	211(3%)	7610(98%)
	चमोली	7940	3565(45%)	110(1%)	3675(46%)
	अल्मोड़ा	10298	6573(64%)	4115(40%)	10688(104%)
	हरिद्वार	32799	10029(31%)	11744(36%)	21773(66%)
	ऊधम सिंह नगर	40458	19951(49%)	8862(22%)	28813(71%)
2012-13	पौड़ी	9096	7666 (84%)	00(0%)	7666(84%)
	चमोली	7144	3570(50 %)	67(1%)	3637(51%)
	अल्मोड़ा	9757	5986(61%)	3392(35%)	9378(96%)
	हरिद्वार	32694	7947(24%)	9990(31%)	17937(55%)
	ऊधम सिंह नगर	37646	22420(60%)	8871(24%)	31291(83%)
कुल योग		542063	211801	152951	364752

परिशिष्ट-1.2.3

(सन्दर्भ: प्रस्तर 1.2.11.1; पृष्ठ 20)

जनपद स्तर पर पदों की स्थिति

जनपद का नाम	पद	वर्ग I	वर्ग II	संविदा चिकित्सा अधिकारी	तकनीशियनएल/ एच वीफार्मासिस्ट/	संविदा स्टॉफ नर्सए/ एन एम
पौड़ी	स्वीकृत	13	196	36	505	33
	कार्यरत	05	45	36	261	16
	रिक्तियों	08	151	शून्य	244	17
	रिक्तियों (% में)	62	77	00	48	52
चमोली	स्वीकृत	22	140	लागू नहीं	383	लागू नहीं
	कार्यरत	07	31	19	291	32
	रिक्तियों	15	109	लागू नहीं	92	लागू नहीं
	रिक्तियों (% में)	68	78	लागू नहीं	24	लागू नहीं
अल्मोड़ा	स्वीकृत	42	251	लागू नहीं	543	97
	कार्यरत	32	127	17	412	57
	रिक्तियों	10	124	लागू नहीं	131	40
	रिक्तियों (% में)	24	49	लागू नहीं	24	41
कुल (पर्वतीय जनपद)	स्वीकृत	77	587	लागू नहीं	1431	130
	कार्यरत	44	203	72	964	73
	रिक्तियों	33	384	लागू नहीं	467	57
	रिक्तियों (% में)	43	65	लागू नहीं	33	44
हरिद्वार	स्वीकृत	34	142	लागू नहीं	394	70
	कार्यरत	19	63	24	350	52
	रिक्तियों	15	79	लागू नहीं	44	18
	रिक्तियों (% में)	44	54	लागू नहीं	11	26
ऊधम सिंह नगर	स्वीकृत	15	156	लागू नहीं	399	53
	कार्यरत	15	105	36	380	31
	रिक्तियों	00	51	लागू नहीं	19	22
	रिक्तियों (% में)	00	33	लागू नहीं	05	42
कुल (मैदानी जनपद)	स्वीकृत	49	298	लागू नहीं	793	123
	कार्यरत	34	168	60	730	83
	रिक्तियों	15	130	लागू नहीं	63	40
	रिक्तियों (% में)	31	44	लागू नहीं	08	33
कुल योग पर्वतीय + मैदानी)	स्वीकृत	126	885	लागू नहीं	2224	253
	कार्यरत	78	371	132	1694	156
	रिक्तियों	48	514	लागू नहीं	530	97
	रिक्तियों (% में)	38	58	लागू नहीं	24	38

परिशिष्ट-1.2.4

(सन्दर्भ: प्रस्तर 1.2.12.1; पृष्ठ 21)

स्वा प्र सू प्र (टीकाकरण)

विषयवस्तु	वर्ष	2008-09	2009-10	2010-11	2011-12	2012-13
डी पी टी	मा प्र प्र	206869	207249	202702	203223	मा प्र प्र तैयार नहीं
	स्वा प्र सू प्र	190376	201066	182047	185064	160767
	अन्तर	16493	6183	20655	18159	
पोलियो	मा प्र प्र	205434	204620	202034	202221	मा प्र प्र तैयार नहीं
	स्वा प्र सू प्र	192661	194584	176023	182580	160434
	अन्तर	12773	10036	26011	19641	
मीजल्स	मा प्र प्र	200311	200545	198841	197263	मा प्र प्र तैयार नहीं
	स्वा प्र सू प्र	171828	181577	172996	174859	172645
	अन्तर	28483	18968	25845	22404	
टी टी	मा प्र प्र	220149	211156	204309	214084	मा प्र प्र तैयार नहीं
	स्वा प्र सू प्र	209578	194789	179278	189984	158528
	अन्तर	10571	16367	25031	24100	
बी सी जी	मा प्र प्र	211703	207356	204250	207696	मा प्र प्र तैयार नहीं
	स्वा प्र सू प्र	201903	198703	187416	192886	176723
	अन्तर	9800	8653	16834	14810	

स्वा प्र सू प्र (परिवार नियोजन)

विषयवस्तु	वर्ष	2008-09	2009-10	2010-11	2011-12	2012-13
पुरुष नसबन्दी	मा प्र प्र	2985	2752	2625	2474	1356
	स्वा प्र सू प्र	3763	2912	3742	1923	1632
	अन्तर	778	160	1117	551	276
महिला नसबन्दी	मा प्र प्र	33861	31370	30951	29778	25200
	स्वा प्र सू प्र	24802	18885	26543	17610	19333
	अन्तर	9059	12485	4408	12168	5867
एम टी पी (चिकित्सा गर्भ का समापन)	मा प्र प्र	9062	8320	6888	8061	मा प्र प्र तैयार नहीं
	स्वा प्र सू प्र	10892	8540	8300	6857	6456
	अन्तर	1830	220	1412	1204	

परिशिष्ट-1.2.5

(सन्दर्भ: प्रस्तर 1.2.12.2; पृष्ठ 21)

ए एन सी में असमानता

जनपद का नाम	उप केन्द्र का नाम	वर्ष 2012-13	
		ए एन सी पंजिका के अनुसार ए एन सी	स्वा प्र सू प्र में दिखाई गई ए एन सी
ऊधम सिंह नगर	केशोवाला	210	238
	बरहैनी	120	238
	महेशपुरा	283	291
	राम नगर	173	163
	सूर्या नगर	52	58
	गोकुल नगर	139	111
	जाफरपुर	214	241
	मोहनपुर	377	412
हरिद्वार	बेलडा	137	215
	खन्जरपुर	79	66
	मुण्डलाना	83	261
	मण्डावली	रिकार्ड उपलब्ध नहीं कराये गए	74
	खुब्बनपुर	रिकार्ड उपलब्ध नहीं कराये गए	182
	रुहालकी	129	104
	भेदकी	रिकार्ड उपलब्ध नहीं कराये गए	87
	ढिल्ली माजरा	रिकार्ड उपलब्ध नहीं कराये गए	79
पौड़ी	पोखरी	17	19
	धारखोला	07	12
	भैन्ती	15	16
	कलजीखाल	08	14
	फरसारी	32	34
	भगवती तलिया	40	49
	लक्ष्मण झूला	15	48
	धारीखाल	0	17
चमोली	पगना	0	25
	कण्डई	12	24
	तलवाडी	19	49
	विजयपुर	0	51
	बछुवाबान	101	104
	आदि बट्टी	52	54
	चोरडा	18	133
	सैन्जी	79	72
अल्मोड़ा	सुनोली	40	42
	बसोली	27	31
	सनडा	32	35
	भतरौजखान	100	55
	बिन्ता	195	76
	कामा	46	56
	मासी	48	69
	धनाड	27	29

परिशिष्ट- 1.3.1

(सन्दर्भ प्रस्तर 1.3.7.1; पृष्ठ 29)

राज्य सरकार द्वारा अपने अंश का विलम्ब से जारी किया जाना

जिले का नाम	वर्ष	प्रथम किश्त					द्वितीय किश्त					विलम्ब की अवधि (दिन में)
		केन्द्रांश		राज्यांश		विलम्ब (दिन में)	केन्द्रांश		राज्यांश		विलम्ब (दिन में)	
		अम्मुक्ति की तिथि	धनराशि (₹ लाख में)	अम्मुक्ति की तिथि	धनराशि (₹ लाख में)		अवमुक्ति की तिथि	धनराशि (₹ लाख में)	अवमुक्ति की तिथि	धनराशि (₹ लाख में)		
देहरी	2008-09	04.04.08	24.08	27.05.08	8.03	22	20.01.09	72.24	28.01.09	24.08	-	03 से 228 दिन
		22.05.08	48.16	06.06.08	16.05	-						
	2009-10	02.04.09	86.986	04.09.09	28.99	125	09.12.09	108.71	20.02.10	36.24	42	
		10.08.09	21.742	01.12.09	7.25	82						
	2010-11	12.04.1	62.14	29.06.10	17.56	47	03.02.1	124.28	29.03.11	41.43	24	
		25.05.10	62.14	27.12.10	3.15	228						
	2011-12	15.04.11	121.40	29.07.11	40.47	74	04.11.11	105.35	15.02.12	35.12	69	
2012-13	10.05.12	134.51	06.11.12	44.84	149	23.11.11	16.05	13.03.12	5.35	80		
2012-13	10.05.12	134.51	06.11.12	44.84	149	27.02.13	134.51	30.03.13	44.84	03		
ऊधमसिंह नगर	2008-09	04.04.08	199.77	27.05.08	66.59	22	28.01.09	599.32	28.01.09	143.59	-	02 से 179 दिन
		26.05.08	399.55	06.06.08	36.38	-	-	-	30.03.09	56.18	31	
				02.12.08	96.80	159						
	2009-10	02.04.09	721.54	04.09.09	240.51	124	-	-	-	-	-	
		10.08.09	180.39	01.12.09	60.13	112	-	-	-	-	-	
	2010-11	24.06.10	1003.53	27.12.10	334.50	152	25.02.11	669.71	29.03.11	373.33	02	
2011-12	15.04.11	1007.24	29.07.11	335.74	74	13.12.11	1007.24	13.03.12	335.74	60		
2012-13	10.05.12	1116.01	06.11.12	372.00	179	-	-	-	-	-		
नैनीताल	2008-09	04.04.08	67.12	22.05.08	22.37	18	-	-	-	-	-	02 से 258 दिन
		22.05.08	134.23	25.10.08	44.75	125	-	-	-	-	-	
	2009-10	31.08.09	303.02	01.12.09	52.25	91	09.12.09	303.02	20.02.10	101.01	42	
		-	-	20.02.10	48.76	172	-	-	-	-	-	
	2010-11	12.04.10	173.21	29.06.10	44.64	77	25.02.11	207.85	29.03.11	69.29	02	
		-	-	27.12.10	13.09	258	-	-	-	-	-	
2011-12	15.04.11	338.40	29.07.11	112.80	74	13.12.11	312.20	13.03.12	104.07	60		
2012-13	10.05.12	374.94	06.11.12	124.98	149	-	-	-	-	-		
हरिद्वार	2008-09	04.04.08	86.762	27.05.08	28.92	22	27.01.09	260.285	28.01.09	86.76	-	06 से 228 दिन
		22.05.08	173.523	06.06.08	57.84	-	-	-	-	-	-	
	2009-10	02.04.09	313.368	04.09.09	104.46	125	03.02.10	379.726	11.03.10	126.58	06	
		10.08.09	78.342	01.12.09	26.11	82	-	-	-	-	-	
	2010-11	12.04.10	223.91	29.06.10	57.7	47	18.02.11	342.233	29.03.11	114.08	07	
		-	-	27.12.10	16.94	228	-	-	-	-	-	
	2011-12	15.04.11	437.44	29.07.11	145.81	74	28.12.11	437.44	13.03.12	145.81	45	
2012-13	10.05.12	484.69	06.11.12	161.562	149	13.03.13	154.22	19.06.13	51.41	67		
देहरादून	2008-09	04.04.08	42.747	27.05.08	14.25	22	05.03.09	22.217	28.03.09	30.72	-	22 से 266 दिन
		22.05.08	85.493	25.10.08	28.50	-	19.03.09	106.023	24.03.09	13.39	-	
	2009-10	02.04.09	154.39	04.09.09	51.46	125	05.03.10	192.99	29.06.10	22.47	85	
		10.08.09	38.598	01.12.09	12.86	82			27.12.10	3.19	266	
	2010-11	12.04.10	110.318	29.06.10	32.72	47	18.03.11	176.51	29.07.11	58.84	102	
		-	-	27.12.10	4.05	228	-	-	-	-	-	
	2011-12	15.04.11	215.53	29.07.11	71.84	74	27.02.12	215.53	06.09.12	71.84	161	
2012-13	06.06.12	238.80	06.11.12	79.60	122	-	-	-	-	-		

स्रोत: भारत सरकार और राज्य सरकार के स्वीकृति आदेश।

परिशिष्ट-1.3.2

(सन्दर्भ ग्रन्थ 1.3.8.1; पृष्ठ 31)

राज्य में इं आ यो आवासों की भौतिक स्थिति

वर्ष	लक्ष्य	लाभार्थियों की संख्या जिनको आवास स्वीकृत किये गये	पूर्ण किए जाने वाले आवासों की संख्या (पिछले वर्ष के अपूर्ण आवासों सहित)	पूर्ण आवास (पिछले वर्ष के अपूर्ण आवासों सहित)	अपूर्ण आवास
1 अप्रैल 2008 को अपूर्ण आवास					1353
2008-09	11610	11067	12420	10941	1479
2009-10	22476	22326	23805	20373	3432
2010-11	15856	16827	20259	15924	4335
2011-12	15488	16048	20383	15508	4875
2012-13	17785	13887	18762	13802	4960
	83215	80155 (96)		76548 (95)	

स्रोत: आयुक्त, ग्राम्य विकास विभाग द्वारा उपलब्ध कराये गये आँकड़ें

(नोट: कोष्ठक में दिखाये गये संख्या प्रतिशत दर्शाते हैं।)

परिशिष्ट-1.3.3

(सन्दर्भ प्रस्तर 1.3.8.5; पृष्ठ 33)

इं आ यो लाभार्थियों का विवरण जो राज्य आवासीय योजनाओं के अन्तर्गत पूर्व में लाभान्वित थे

जिले का नाम	क्र.सं.	इं आ यो के अन्तर्गत भूगतान की गयी धनराशि (₹ में)	ब्लॉक	ग्रा पं	बी पी एल आई डी	लाभार्थी का नाम	पिता/पति का नाम	श्रेणी	इं आ यो आवंटन का वर्ष	दीन दयाल आवंटन का वर्ष	अटल आवास आवंटन का वर्ष
नैनीताल	1	38500	कोटाबाग	जलना	8574	आशादेवी	खीम सिंह	सामान्य	2009-10	2008-09	
	2	38500	कोटाबाग	बाघनी	8789	आनन्दी देवी	मोहनचन्द्र	सामान्य	2009-10	2008-09	
	3	38500	कोटाबाग	जलना	8590	खष्टी देवी	पानसिंह	सामान्य	2009-10	2009-10	
	4	38500	बैतालघाट	जिनौली	3758	पुन सिंह	दीवानसिंह	सामान्य	2009-10	2009-10	
	5	44000	ओखलखण्डा	डालकन्या	1278	चन्द्रबल्लभ	गणेश दत्त	सामान्य	2010-11	2008-09	
	6	44000	ओखलखण्डा	डालकन्या	1178	गंगादत्त	टीका राम	सामान्य	2011-12	2008-09	
	7	44000	रामनगर	मोंगलार भगवाबाँगर	11799	शोभादेवी	जीवननाथ	पिछड़ी जाति	2012-13	2010-11	
हरिद्वार	8	48500	रामनगर	चन्द्र नगर	11097	कमलेश	फूल सिंह	अनु.जाति	2010-11		2010-11
	9	45000	बहादुराबाद	इब्राहिमपुर	49887	मोमिना	महमूदहान	अल्पसंख्यक	2010-11	2007-08	
	10	30000	बहादुराबाद	डालवालकला	27636	सगीता	देशराज	अनु.जाति	2009-10	2007-08	
	11	35000	रूइकी	भरापुर	7329	रिहाना	नवाब	सामान्य	2008-09	2007-08	
	12	41000	भगवानपुर	सिकरौडा	21086	सुशील सैनी	नकली	सामान्य	2012-13	2007-08	
	13	30000	भगवानपुर	सिकरौडा	22179	रुकसाना	रेशमा	सामान्य	2009-10	2007-08	
	14	40000	भगवानपुर	हसनावाला	8337	हसीबा	अब्दुल सलमान	सामान्य	2011-12	2007-08	
	15	40000	भगवानपुर	लामघाण्ट	27517	गफूरी	रफिक	सामान्य	2011-12	2007-08	
	16	41000	भगवानपुर	लालवाला खालसा	26999	चांदबीबी	आफताब	सामान्य	2012-13	2007-08	
	17	40000	भगवानपुर	कुंजाबहादुरपुर	26959	सुलोचना	सुरेन्द्र	अनु.जाति	2012-13	2007-08	
	18	35000	भगवानपुर	धीरमाजरा	14014	फतलू	नन्दू	सामान्य	2009-10	2009-10	
देहरादून	19	40000	नारसन	गदरजूडा	14172	शिया	नरेश	अनु.जाति	2012-13	2007-08	
	20	41000	खानपुर	प्रह्लादापुर	7080	पुनम	बाली	अनु.जाति	2012-13	2007-08	
	21	41000	लक्सर	अकोडा खर्द	183	मीनू	राजू	अनु.जाति	2012-13	2010-11	
	22	35000	चकराता	सेज	2176	श्रीमती देवेन्द्र	श्री जोगनन राणा	अनु.जनजाति	2009-10	2009-10	
	23	32000	सहसपुर	कण्डोली	6380	श्रीमती सुनीता	सोनु	अनु.जाति	2009-10	2007-08	
	24	35000	सहसपुर	पौडवाला	8342	श्री सुन्दरलाल	स्व. हरिराम	अनु.जाति	2009-10	2007-08	
	25	32000	सहसपुर	पेलियो नत्थवाला	7982	श्रीमती मनेश	श्री विनोद कुमार	अनु.जाति	2009-10	2007-08	
	26	35000	विकासनगर	जीवनगढ़	7184	प्रेमी देवी	ब्रह्मदत्त	सामान्य	2009-10	2009-10	
	27	35000	विकासनगर	लिमलीमानसिंह	14071	श्रीमती सलमा	श्री दिलशाद	पिछड़ी जाति	2009-10	2009-10	
	28	35000	विकासनगर	फतेहपुर	4892	श्रीमती विमलादेवी	स्व. मदन सिंह	सामान्य	2009-10	2009-10	

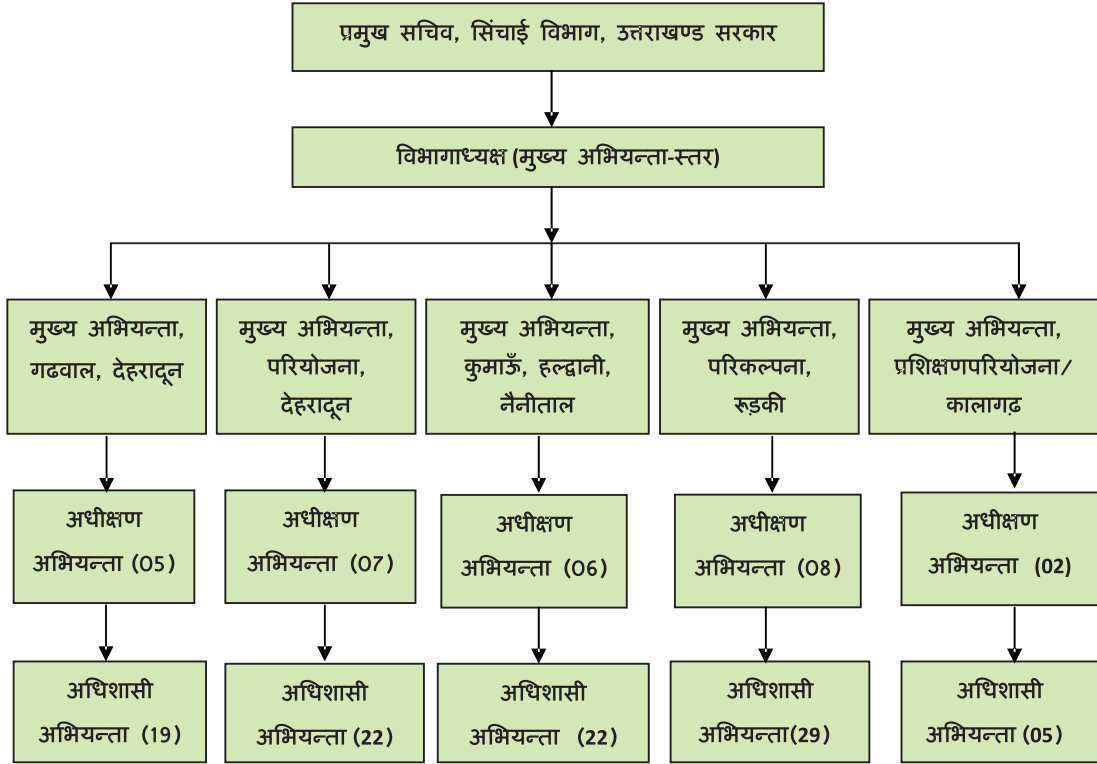
29	44000	चकराता	पुरटाड	2720	रक्षा देवी	गोविन्द राम	अनु.जाति/ अनु.जनजाति	2010-11	2009-10	
30	32000	सहसपुर	पालियो नाथवाला	7985	सविता	दिलीप कुमार	सामान्य	2010-11	2007-08	
31	32000	सहसपुर	पालियो नाथवाला	7981	सशीला	सजय	सामान्य	2010-11	2007-08	
32	41000	विकासनगर	जीवनगढ़	7338	श्रीमती नूरजहाँ	श्री जरीफ/पीरबक्श	अल्पसंख्यक	2010-11	2009-10	
33	32000	विकासनगर	लखनवाला	9619	उमिला	राधेश्याम	सामान्य	2010-11	2009-10	
34	48500	रायपुर	तिमलीमानसिंह	2886	श्रीमती कमला देवी	श्री गोबर सिंह	सामान्य	2011-12	2010-11	
35	41000	विकासनगर	बाहवाला	1800	श्रीमती सरोज	मकेश	सामान्य	2011-12	2009-10	
36	41000	विकासनगर	उदियाबाग	4638	श्रीमती रीता	श्री अजय	पिछडी जाति	2011-12	2009-10	
37	41000	विकासनगर	ढकरानी	3399	श्रीमती कमलेश	सतपाल	पिछडी जाति	2011-12	2009-10	
38	41000	विकासनगर	ढकरानी	3277	श्रीमती सनीता	श्री सुरेश	सामान्य	2012-13	2009-10	
39	35000	चकराता	जाडी	1129	सन्तो देवी	वीरू	अनु.जाति	2010-11		2010-11
40	48500	चकराता	बुरास्वा	2480	रतनसिंह	जीतराम	अनु.जाति/ अनु.जनजाति	2010-11		2010-11
41	42000	विकासनगर	लाघा	9816	श्रीमती गुल्लोदेवी	श्री भोपालसिंह	अनु.जाति/ अनु.जनजाति	2010-11		2009-10
42	32000	सहसपुर	मिश्रसपट्टी	1963	महादेई	मगनसिंह	अनु.जाति	2010-11		2009-10
43	45000	डोईवाला	रैनापुर	7245	सशील कुमार	रोशनलाल	सामान्य	2011-12		2011-12
44	45000	विकासनगर	लाघा	9780	सुमित्रा	बलराम	सामान्य	2011-12		2009-10
45	44000	चकराता	दौधा	5944	श्रीमती सोसु देवी	श्री दसीया	अनु.जाति	2012-13		2010-11
योग								45	37	8
योग								1757500		

स्रोत: चयनित जिलों और नैनीताल, हरिद्वार एवं देहरादून के जिला विकास अधिकारी और जिला समाज कल्याण अधिकारी से संग्रहित तथ्याधिकारों की सूची।

परिशिष्ट-1.4.1

(सन्दर्भ: प्रस्तर 1.4.2; पृष्ठ 40)

सिंचाई विभाग का संगठनात्मक ढांचा



परिशिष्ट-1.4.2 - (अ)

(सन्दर्भ: प्रस्तर 1.4.7: पृष्ठ 44)

निधियों के स्रोत

(₹ करोड़ में)

बजट से प्राप्ति के शीर्ष	2008-09		2009-10		2010-11		2011-12		2012-13		योग		
	बजटीय आगणन	बजट आवंटन	बजटीय आगणन	बजट आवंटन	बजटीय आगणन	बजट आवंटन	बजटीय आगणन	बजट आवंटन	बजटीय आगणन	बजट आवंटन	बजटीय आगणन	बजट आवंटन	
राज्य बजट													
अ. आयोजनेतर													
स्थापना	वेतन एवं मजदूरी	175.20	175.20	174.30	174.30	201.11	201.09	224.18	224.18	232.37	232.36	1007.16	1007.13
	अन्य	8.13	8.06	5.89	5.81	6.30	6.27	5.76	5.76	7.88	7.75	33.96	33.65
	वेतन एवं मजदूरी एवं अन्य का योग	183.33	183.26	180.19	180.11	207.41	207.36	229.94	229.94	240.25	240.11	1041.12	1040.78
कार्य	मरम्मत एवं अनुरक्षण	53.24	53.24	54.11	54.11	59.88	59.54	72.75	47.91	86.68	67.33	326.66	282.13
आयोजनेतर का योग		236.57	236.50	234.30	234.22	267.29	266.90	302.69	277.85	326.93	307.44	1367.78	1322.91
ब. आयोजना गत													
राज्य योजनाएं	नाबाई	76.32	76.32	75.99	69.05	76.50	76.47	86.52	86.52	139.15	139.15	454.48	447.51
	सामान्य	28.40	28.39	19.59	16.64	23.54	15.22	27.34	19.45	82.03	55.04	180.90	134.74
	अनुसूचित जाति उपयोजना	1.85	1.85	2.75	2.25	7.75	2.65	6.75	2.68	8.51	2.21	27.61	11.64
	ट्राइबल उपयोजना	0.00	0.00	1.75	1.32	0.25	0.25	2.15	0.00	2.87	0.00	7.02	1.57
राज्य योजनाओं का योग		106.57	106.56	100.08	89.26	108.04	94.59	122.76	108.65	232.56	196.40	670.01	595.46
जिला योजना	सामान्य	24.45	24.45	34.67	34.67	34.67	33.49	34.96	34.96	24.93	24.93	153.68	152.50
	अनुसूचित जाति उपयोजना	6.54	6.54	8.51	8.50	7.89	7.89	7.89	6.97	5.68	5.48	36.51	35.38
	ट्राइबल उपयोजना	3.52	3.52	2.91	2.91	3.84	3.84	3.91	2.70	2.43	2.08	16.61	15.05
	जिला योजनाओं का योग	34.51	34.51	46.09	46.08	46.40	45.22	46.76	44.63	33.04	32.49	206.80	202.93
राज्य बजट का योग		377.65	377.57	380.47	369.56	421.73	406.71	472.21	431.13	592.53	536.33	2244.59	2121.30
(केन्द्र पुरोनिधानित योजनाएं)	सी.ए.ई.पी.	4.84	1.50	10.06	5.28	0.00	0.00	0.00	0.00	0.00	0.00	14.90	6.78
	ए.आई.बी.पी.	164.72	84.91	120.00	77.06	78.31	54.05	155.02	95.44	190.89	91.93	708.94	403.39
	एफ.सी.पी.	23.39	12.61	16.25	2.15	37.50	22.31	75.99	10.41	80.00	16.73	233.13	64.21
केन्द्र पुरोनिधानित योजनाओं का योग		192.95	99.02	146.31	84.49	115.81	76.36	231.01	105.85	270.89	108.66	956.97	474.38
महायोग		570.60	476.59	526.78	454.05	537.54	483.07	703.22	536.98	863.42	644.99	3201.56	2595.68

स्रोत :- विभाग द्वारा उपलब्ध कराई गई सूचनाएं।

नोट :- सी.ए.ई.पी.- कम्पाउंड एरिया एक्स्पेंस प्रोग्राम, ए.आई.बी.पी.- एक्सीलरेटेड इरिगेशन बेनिफिट प्रोग्राम, एफ.सी.पी. - फूड कन्ट्रोल प्रोग्राम

परिशिष्ट -1.4.2 (ब)

(सन्दर्भ: प्रस्तर 1.4.7; पृष्ठ 44)

निधियों के उपयोग

(₹ करोड़ में)

व्यय शीर्ष		2008-09	2009-10	2010-11	2011-12	2012-13	योग
राज्य बजट							
अ. आयोजनेतर							
स्थापना	वेतन एवं मजदूरी	138.77	167.28	197.16	212.81	215.49	931.51
	अन्य	6.62	5.44	5.89	5.48	7.06	30.49
कार्य	मरम्मत एवं	50.35	53.97	59.53	47.43	67.32	278.60
	अनुरक्षण						
आयोजनेतर का योग		195.74	226.69	262.58	265.72	289.87	1240.60
ब. आयोजना गत							
राज्य योजनाएं	नाबाई	76.02	69.06	76.47	86.52	136.41	444.48
	सामान्य	27.60	16.32	15.19	18.50	46.35	123.96
	अनुसूचित जाति उपयोजना	1.85	0.77	2.65	2.50	1.37	9.14
	ट्राइबल उपयोजना	0.00	1.12	0.25	0.00	0.00	1.37
राज्य योजनाओं का योग		105.47	87.27	94.56	107.52	184.13	578.95
जिला योजना	सामान्य	24.42	29.78	31.13	34.62	22.14	142.09
	अनुसूचित जाति उपयोजना	6.53	7.20	7.18	6.97	4.69	32.57
	ट्राइबल उपयोजना	3.33	2.88	3.84	2.56	2.08	14.69
	जिला योजनाओं का योग	34.28	39.86	42.15	44.15	28.91	189.35
राज्य बजट का योग		335.49	353.82	399.29	417.39	502.91	2008.90
केन्द्र पुरोनिधानित योजनाएं	सी.ए.ई.पी.	1.50	4.19	0.00	0.00	0.00	5.69
	ए.आई.बी.पी.	84.23	74.12	53.14	93.90	65.11	370.50
	एफ.सी.पी.	10.45	2.15	16.41	11.03	15.52	55.56
केन्द्र पुरोनिधानित योजनाओं का योग		96.18	80.46	69.55	104.93	80.63	431.75
महायोग		431.67	434.28	468.84	522.32	583.54	2440.65

स्रोत :- विभाग द्वारा उपलब्ध कराई गई सूचनाएं।

नोट :- सी.ए.ई.पी.- कमाण्ड एरिया एक्स्पेंसन प्रोग्राम, ए.आई.बी.पी.- एक्सीलरेटेड इरिगेशन बेनिफिट प्रोग्राम, एफ.सी.पी. - फूड कंट्रोल प्रोग्राम

परिशिष्ट-1.5.1

(सन्दर्भ: प्रस्तर 1.5.3.1; पृष्ठ 53)

वाहनों का विवरण

जनपद	कुल पुलिस बल की संख्या		वाहन	आवश्यकता*	उपलब्धता	कमी /अधिकता	प्रतिशत में
	स्वीकृत	तैनात					
देहरादून	2918	2738	भारी वाहन	27	08	19	70
			मध्यम वाहन	27	15	12	44
			हल्के वाहन	137	77	60	44
			मोटर साईकिल	137	63	74	54
			उप-योग	328	163	165	50
पौड़ी	1181	1008	भारी वाहन	10	-	10	100
			मध्यम वाहन	10	06	04	40
			हल्के वाहन	50	25	25	50
			मोटर साईकिल	50	16	34	68
			उप-योग	120	47	73	61
टिहरी	959	850	भारी वाहन	08	-	08	100
			मध्यम वाहन	08	06	02	25
			हल्के वाहन	41	17	24	59
			मोटर साईकिल	41	10	31	76
			उप-योग	98	33	65	66
हरिद्वार	2714	2713	भारी वाहन	27	17	10	37
			मध्यम वाहन	27	11	16	59
			हल्के वाहन	135	50	85	63
			मोटर साईकिल	135	63	72	53
			उप-योग	324	141	183	56
नैनीताल	1605	1535	भारी वाहन	15	05	10	67
			मध्यम वाहन	15	08	07	47
			हल्के वाहन	77	43	34	44
			मोटर साईकिल	77	48	29	38
			उप-योग	184	104	80	43
अल्मोड़ा	809	795	भारी वाहन	08	01	07	88
			मध्यम वाहन	08	07	01	13
			हल्के वाहन	40	17	23	58
			मोटर साईकिल	40	23	17	43
			उप-योग	96	48	48	50
पिथौरागढ़	923	789	भारी वाहन	08	01	07	88
			मध्यम वाहन	08	10	(-)02	--
			हल्के वाहन	39	16	23	59
			मोटर साईकिल	39	37	02	05
			उप-योग	94	64	30	32

* बीपीआरएण्डडी मानकों के अनुसार 100 पुलिस कर्मियों की निर्बाध आवाजाही के लिए एक भारी, एक मध्यम, पाँच हल्के वाहन एवं पाँच मोटरसाइकिलों की आवश्यकता निर्धारित की गयी थी।

परिशिष्ट- 1.5.2

(सन्दर्भ: प्रस्तर 1.5.3.5; पृष्ठ 55)

सीमावर्ती जिलो को छोड़कर अन्य जिलो को उपलब्ध कराये गये वाहन और उपकरण
(पिथौरागढ़, चम्पावत और उधमसिंह नगर)

क्रम सं	सीमावर्ती जिलो के लिए घटक/मद	मात्रा	व्यय	आवटन-जिले/इकाई	मात्रा	धनराशि ₹ में
वर्ष 2011-12 के लिए वाहन						
1.	मध्यम वाहन ऊधम सिंह नगर	3	2191425	आई आरबी-1 रामनगर	1	730475
				31 वाहिनी पी ए सी ऊधम सिंह नगर	1	730475
				46 वाहिनी पी ए सी ऊधम सिंह नगर	1	730475
2.	मध्यम वाहन चम्पावत	2	1462078	अल्मोडा	1	731039
3.	मध्यम वाहन पिथौरागढ़	3	2191425	चमोली	1	730475
वर्ष 2010-11 के लिए वाहन						
1.	मध्यम वाहन चम्पावत	3	1521465	पु अधी शिकायत प्रकोष्ठ	1	507155
				पु अधी मानवाधिकार हरिद्वार	1	507155
					1	507155
2.	मध्यम वाहन ऊधम सिंह नगर	3	1521465	पौड़ी	1	507155
				नैनीताल	1	507155
				टिहरी	1	507155
3.	मध्यम वाहन पिथौरागढ़	3	1521465	देहरादून	1	507155
				गृहविभाग	1	507155
				पीटीसी नरेन्द्रनगर	1	507155
4.	मोटर साईकिल	15	683651	पुलिस मुख्यालय	2	91153
वर्ष -2009-10 के लिए वाहन						
1.	ट्रप कैरियर	8	10242739	उत्तरकाशी	1	1280342
				चमोली	2	2560685
				टिहरी	2	2560685
				आई आरबी-1 रामनगर	1	1280342
				31वाहिनी पीएसी ऊधम सिंह नगर	1	1280342
				46वाहिनी पीएसी ऊधम सिंह नगर	1	1280342
वर्ष-2011-12 में बी डी एस के लिए सुरक्षा उपकरण						
1.	लेटरगार्ड	2	59994	हरिद्वार	1	29997
2.	आरएसपी टूल किट	1	199125	देहरादून	1	199125
3.	जनपद पिथौरागढ़ में पुलिस वायरलेस संचार के लिए 80 किटसेल्फ सपोर्ट टावर	1	366000	पुलिस मुख्यालय देहरादून	1	366000
वर्ष-2010-11 में बी डी एस के लिए सुरक्षा उपकरण						
1.	टेलिस्कोपिक एक्सटेंशन मिरर	3	10125	नैनीताल	1	3375
				चमोली	1	3375
2.	रिमोट सेंपरेटर वायर कटर	2	85500	हरिद्वार	1	42750
3.	बम इनहिबिटर	6	1500000	नैनीताल	2	500000
				चमोली	2	500000

4.	सर्च मिरर	15	74250	नैनीताल	5	24750
				चमोली	5	24750
5.	प्रोडर	20	65250	नैनीताल	7	22838
				चमोली	6	19575
6.	डीप सर्च मेटलडिटेक्टर	3	384000	नैनीताल	1	128000
				चमोली	1	128000
7.	नान लीनियर जंक्शन डिटेक्टर	1	540000	देहरादून	1	540000
वर्ष-2009-10 में बीडीएस के लिए सुरक्षा उपकरण						
1.	बी पी हेल्मेट	15	81000	एटीएस हरिद्वार	15	81000
2.	रेडियो सेट	15	158985	रेडियो मुख्यालय देहरादून	15	158985
महायोग			24859942			21323745

परिशिष्ट-1.6.1

(सन्दर्भ: प्रस्तर 1.6.1; पृष्ठ 57)

लम्बित प्रमाण पत्रों के सत्यापन की वर्ष वार स्थिति

दस्तावेजों का विवरण	लेखापरीक्षा की तिथि की स्थिति										योग
	श्रीनगर मेडिकल कॉलेज					हल्द्वानी मेडिकल कॉलेज					
	2008	2009	2010	2011	2012	2008	2009	2010	2011	2012	
निवास प्रमाणपत्र	38	39	18	38	35	36	25	13	38	26	306
अनुसूचित जाति प्रमाणपत्र	05	07	02	03	01	08	04	01	05	05	41
अनुसूचित जनजाति प्रमाणपत्र	01	शून्य	01	शून्य	01	शून्य	शून्य	शून्य	शून्य	शून्य	03
पिछड़ा वर्ग प्रमाणपत्र	05	09	03	06	08	09	05	02	09	05	61
योग	49	55	24	47	45	53	34	16	52	36	411

स्रोत: सम्बन्धित मेडिकल कॉलेजों द्वारा प्रदत्त सूचना।

परिशिष्ट-1.7.1

(सन्दर्भ: प्रस्तर 1.7; पृष्ठ 60)

भा चि प निरीक्षण के लिए नियुक्त किए गए संकाय सदस्यों का विवरण

भा चि प निरीक्षण का दिनांक	नियुक्त संकाय सदस्यों की संख्या	पद	वेतन भुगतान का विवरण (राशि ₹ में)			
			दरप्रतिमाह/	तीन महीने का	कन्सल्टेन्सी फर्म को, यदि कोई हो	कुल व्यय
16 एवं 17 मार्च 2010	06	प्रोफेसर	1,10,000	19,80,000	4,29,000	33,00,000
	03	एशोसिएट प्रोफेसर	99,000	8,91,000		
15, 16 मार्च एवं 23 मई 2011	02	प्रोफेसर	1,10,000	6,60,000	--	12,54,000
	02	एशोसिएट प्रोफेसर	99,000	5,94,000		
24 एवं 25 जनवरी 2012	02	प्रोफेसर	1,10,000	6,60,000	6,64,000	26,56,000
	02	एशोसिएट प्रोफेसर	99,000	5,94,000		
	03	सहायक प्रोफेसर	82,000	7,38,000		
22, 23 एवं 24 जनवरी 2013	05	प्रोफेसर	1,25,000	18,75,000	12,15,000	57,45,000 [#]
	04	एशोसिएट प्रोफेसर	1,15,000	13,80,000		
	05	सहायक प्रोफेसर	85,000	12,75,000		
कुल	34			1,06,47,000	23,08,000	1,29,55,000

₹ 57.45 लाख में से तीन संकाय सदस्यों का माह मार्च एवं अप्रैल 2013 का ₹ 4,88,065 का भुगतान सम्प्रेक्षा तिथि (मई 2013) तक लम्बित था।

परिशिष्ट- 3.1

(सन्दर्भ: प्रस्तर 3.1.1 एवं 3.1.6; पृष्ठ 93 एवं 96)

सरकारी कम्पनियों एवं सांविधिक निगमों के अद्यतन वर्ष के संक्षिप्त वित्तीय परिणाम, जिनके लेखे पूर्ण कर लिए गए थे (स्तम्भ 5 (अ) से (6) एवं (8) से (10) के आँकड़े ₹ करोड़ में)

क्र. सं.	कम्पनी का नाम एवं क्षेत्र	लेखे की अवधि	वर्ष जिसमें लेखे पूर्ण किए गए	शुद्ध लाभ (+)/हानि (-)			कुल कारखाने का प्रभाव	प्रदात पूंजी	संचित लाभ (+) / हानि (-)	नियोजित पूंजी पर कुल प्रतिफल का प्रतिशत	नियोजित पूंजी पर कुल प्रतिफल का प्रतिशत		
				व्याज व हिस से पूर्व शुद्ध लाभ/हानि	व्याज	हिस							
(1)	(2)	(3)	(4)	5(अ)	5(ब)	5(स)	(6)	(8)	(9)	(10)	(11)	(12)	
क. कार्यरत सरकारी कम्पनियाँ													
कृषि एवं समवर्गी													
1.	ऊरखण्ड सीड एवं तराई डेवलपमेंट कॉर्पोरेशन लिमिटेड	2010-11	2011-12	4.28	1.08	0.70	2.50	105.76	गैर समीक्षा	8.43	50.50	3.58	7.09%
क्षेत्रवार योग													
				4.28	1.08	0.70	2.50	105.76		8.43	50.50	3.58	7.09%
वित्त													
2.	गडवाल अनुसूचित जनजाति विकास निगम लिमिटेड (गडवाल मण्डल विकास निगम लिमिटेड की सहायक)	1993-94	2012-13	0.10	0.03	-	0.07	0.54	(-)0.39	(-) 0.63	1.09	0.10	9.17%
3.	कुमाऊँ अनुसूचित जनजाति विकास निगम लिमिटेड (कुमाऊँ मण्डल विकास निगम की सहायक)	1986-87	2002-03	(-) 0.02	-	-	(-) 0.02	0.10	-	(-) 0.04	0.46	(-) 0.02	-
4.	ऊरखण्ड बहुदेशीय वित्त एवं विकास निगम लिमिटेड	2004-05	2013-14	0.12	0.25	0.04	(-) 0.17	-	(-) 0.02	(-) 0.11	42.32	0.08	0.19%
क्षेत्रवार योग													
				0.20	0.28	0.04	(-) 0.12	0.64	(-)0.41	(-) 0.78	43.87	0.16	0.36%

1 लेखा टिप्पणियों के प्रभाव में सांविधिक लेखापरीक्षकों एवं नि म ले की टिप्पणियों का शुद्ध प्रभाव शामिल है और लाभ में वृद्धि तथा हानि में कमी को (+) से तथा लाभ में कमी तथा हानि में वृद्धि को (-) से दर्शाया गया है।

2 वित्तीय कम्पनियों/निगमों के प्रकरण में जहाँ नियोजित पूंजी की गणना प्रदात पूंजी, मुक्त निधि, बंधपत्र, जमा तथा उधारी (पुनः वित्त पोषक सम्मिलित) के अन्तिम तथा शुरूआती शेषों के औसत के रूप में की जाती है, को छोड़कर नियोजित पूंजी शुद्ध स्थायी सम्पत्तियाँ (एंडीगल कार्य प्रगति सम्मिलित हैं) जमा कार्यरत पूंजी को दर्शाती हैं।

3 नियोजित पूंजी पर कुल प्रतिफल की गणना लाभ-हानि खाते के आरोपित व्याज और लाभ को जोड़कर की गई है।

क्र. स.	कम्पनी का नाम एवं क्षेत्र	लेखे की अवधि	वर्ष जिसमें लेखे पूर्ण किए गए	शुद्ध लाभ (+)/हानि (-)			कुल कारोबार	लेखा टिप्पणियों का प्रभाव	प्रदत्त पूँजी	संचित लाभ (+)/हानि (-)	नियोजित पूँजी	नियोजित पूँजी पर कुल प्रतिफल	नियोजित पूँजी पर कुल प्रतिफल का प्रतिशत
				व्याज व हास से पूर्व शुद्ध लाभ/हानि	व्याज	हास							
(1)	(2)	(3)	(4)	5(अ)	5(ब)	5(स)	(6)	(7)	(8)	(9)	(10)	(11)	(12)
अवसंरचना													
5.	स्टेट इण्डस्ट्रियल डेवलपमेंट कॉर्पोरेशन ऑफ उत्तराखण्ड लिमिटेड	2010-11	2013-14	30.70	0.48	0.21	2.87	(-) 7.04	28.50	235.17	273.44	30.49	11.15%
6.	उत्तराखण्ड स्टेट इन्फ्रास्ट्रक्चर डेवलपमेंट कॉर्पोरेशन लिमिटेड	2011-12	2013-14	(-) 0.11	-	0.04	6.74	गैर समीक्षा	4.00	(-) 4.17	1.83	(-) 0.15	-
क्षेत्रवार योग													
				30.59	0.48	0.25	9.61	(-) 7.04	32.50	231.00	275.27	30.34	11.02%
वित्तिर्माण													
7.	ट्रांस केबल्स लिमिटेड (कुमाँऊ मण्डल विकास निगम लिमिटेड की सहायक)	1999-2000	2002-03	(-) 0.84	-	-	2.80	-	1.63	(-) 5.80	2.90	(-) 0.84	-
8.	उत्तर प्रदेश डिजिटल्स लि0 (कुमाँऊ मण्डल विकास निगम लिमिटेड की सहायक)	1996-97	1997-98	(-) 1.19	-	-	0.29	-	0.35	(-) 6.95	0.35	(-) 1.19	-
9.	उत्तराखण्ड चाय विकास निगम लिमिटेड फॉर्मली नॉर्दर्न इन्डियन इन्वियामेंट डेव्लपमेंट इन्फ्रास्ट्रक्चर लि0 (कुमाँऊ मण्डल विकास निगम लिमिटेड की सहायक)	2000-01	2008-09	0.01	-	-	0.05	0.72	3.25	(-) 0.14	8.25	0.01	0.12%
10.	उत्तर प्रदेश स्लि इन्वियामेंट्स कॉर्पोरेशन लि0	1997-98	2011-12	(-) 0.29	-	0.02	1.61	(-) 4.42	8.95	(-) 1.17	4.99	(-) 0.31	-
11.	किच्छा शूगर कम्पनी लिमिटेड	2011-12	2013-14	(-) 14.60	10.29	0.28	69.97	गैर- समीक्षा	17.99	(-) 84.56	(-) 66.41	(-) 14.88	-
12.	ईईएल शूगर कम्पनी लिमिटेड	2011-12	2013-14	(-) 18.91	11.77	0.26	52.90	(-) 0.18	6.00	(-) 125.82	(-) 99.47	(-) 19.17	-
क्षेत्रवार योग				(-) 35.82	22.06	0.56	127.62	(-) 3.88	38.17	(-) 224.44	(-) 149.39	(-) 336.38	-
ऊर्जा													
13.	उत्तराखण्ड पावर कॉर्पोरेशन लिमिटेड	2010-11	2012-13	(-) 30.62	80.31	107.75	2641.71	(-) 79.20	577.00	(-) 1948.23	1652.58	(-) 138.37	-
14.	उत्तराखण्ड जल विद्युत निगम लिमिटेड	2011-12	2013-14	257.36	127.60	73.29	486.96	(-) 98.38	624.18	225.99	2660.08	184.07	6.92%
15.	पावर ट्रांसमिशन कॉर्पोरेशन ऑफ उत्तराखण्ड लिमिटेड	2011-12	2012-13	56.45	36.87	26.59	132.93	(-) 6.67	223.80	(-) 103.87	927.74	29.86	3.22%
क्षेत्रवार योग				283.19	244.78	207.63	3261.60	(-) 184.25	1424.98	(-) 1826.11	5240.40	75.56	1.44%

क्र. सं.	कम्पनी का नाम एवं क्षेत्र	लेखे की अवधि	वर्ष जिसमें पूर्ण किए गए	शुद्ध लाभ (+)/हानि (-)			कुल काराबार	लेखा टिप्पणियों का प्रभाव	प्रदत्त पूंजी	संचित लाभ (+) / हानि (-)	नियोजित पूंजी	नियोजित पूंजी पर कुल प्रतिफल	नियोजित पूंजी पर कुल प्रतिफल का प्रतिशत
				व्याज व होस से पूर्व शुद्ध लाभ/हानि	व्याज	होस							
(1)	(2)	(3)	(4)	5(अ)	5(ब)	5(स)	(6)	(7)	(8)	(9)	(10)	(11)	(12)
सेवारं													
16.	कुमाऊँ मण्डल विकास निगम लिमिटेड	2003-04	2013-14	1.66	1.09	0.31	104.19	(-) 0.04	13.42	0.33	30.32	1.35	4.45%
17.	गढ़वाल मण्डल विकास निगम लिमिटेड	2001-02	2013-14	10.75	1.60	1.56	128.56	(-) 2.95	5.76	(-) 0.36	36.08	9.19	25.47%
क्षेत्रवार योग													
				12.41	2.69	1.87	232.75	(-) 2.99	19.18	(-) 0.03	66.40	10.54	15.87%
प्रकीर्ण													
18.	उत्तराखण्ड पूर्व सैनिक कल्याण उद्यम लिमिटेड	2009-10	2011-12	5.66	-	0.09	77.20	गैर समीक्षा	0.05	19.08	19.97	5.57	27.89%
क्षेत्रवार योग													
				5.66		0.09	77.20		0.05	19.08	19.97	5.57	27.89%
				300.51	271.37	211.14	3815.18	(-) 198.57	1525.90	(-) 1792.85	5547.02	89.37	1.61%
							182.00						
ख. कार्यरत सांविधिक निगम													
अवसंरचना													
1.	उत्तराखण्ड पेयजल संसाधन विकास एवं निर्माण निगम	2010-11	2012-13	(-)31.19	5.56	0.83	38.01	(-) 24.11	2253.82	(-) 51.35	1675.74	(-) 32.03	-
क्षेत्रवार योग													
				(-)31.19	5.56	0.83	38.01	(-) 24.11	2253.82	(-) 51.35	1675.74	(-) 32.03	-
सेवा													
2.	उत्तराखण्ड परिवहन निगम	2008-09	2010-11	0.10	-	14.77	188.81	(-) 0.56	79.74	(-) 237.22	(-) 35.14	(-) 14.67	-
क्षेत्रवार योग													
				0.10	-	14.77	188.81	(-) 0.56	79.74	(-) 237.22	(-) 35.14	(-) 14.67	-
				(-)31.09	5.56	15.60	226.82	(-) 24.67	2333.56	(-) 288.57	1640.60	(-) 46.70	-
				269.42	276.93	226.74	4042.00	(-) 223.24	3859.46	(-) 2081.42	7187.62	42.67	0.59%
ग. अकार्यरत सरकारी कम्पनियों													
कुषि एवं समवर्ती													
1.	यू.पी.ए.आई. लिमिटेड ⁴	1988-89	1999-2000	(-) 0.01	-	-	-	-	0.17	(-) 0.05	0.10	(-) 0.01	-
ग. अकार्यरत सरकारी कम्पनियों													
				(-) 0.01	-	-	-	-	0.17	(-) 0.05	0.10	(-) 0.01	-

⁴ दिनांक 31.03.1991 से कम्पनी परिसमापन में है।

क्र. स.	कम्पनी का नाम एवं क्षेत्र	लेखे की अवधि	वर्ष जिसमें लेखे पूर्ण किए गए	शुद्ध लाभ (+)/हानि (-)			कुल कारोबार	लेखा टिप्पणियों का प्रभाव	प्रदत्त पूँजी	संचित लाभ (+) / हानि (-)	नियोजित पूँजी पर कुल प्रतिफल	नियोजित पूँजी पर कुल प्रतिफल का प्रतिशत	
				ब्याज व हास से पूर्व शुद्ध लाभ/हानि	ब्याज	हास							
(1)	(2)	(3)	(4)	5(अ)	5(ब)	5(स)	(6)	(7)	(8)	(9)	(10)	(11)	(12)
क्षेत्रवार योग													
विनिर्माण													
2.	कुम्हट्टान लिमिटेड (उत्तर प्रदेश हिल्स इलेक्ट्रॉनिक्स कॉरपोरेशन लिमिटेड की सहायक)	1989-90	1990-91	(-) 0.02	-	-	-	-	0.18	(-) 0.02	0.12	(-) 0.02	-
3.	उत्तर प्रदेश हिल्स फोन्स लिमिटेड (उत्तर प्रदेश हिल्स इलेक्ट्रॉनिक्स कारपोरेशन लि0 की सहायक)	-	-	-	-	-	-	-	-	-	-	-	-
4.	उत्तर प्रदेश हिल्स क्वार्टेज लि0 (उत्तर प्रदेश हिल्स इलेक्ट्रॉनिक्स कारपोरेशन लि0 की सहायक)	-	-	-	-	-	-	-	-	-	-	-	-
क्षेत्रवार योग													
योग ग. (सभी क्षेत्रवार कार्यरत सरकारी कम्पनियों)				(-) 0.02	(-) 0.03				0.18	(-) 0.02	0.12	(-) 0.02	
कुल योग (क +ख +ग)				269.39	276.93	226.74	4042.00	(-)223.24	3859.81	(-) 2081.42	7187.84	42.64	0.59%

परिशिष्ट-3.2

(सन्दर्भ: प्रस्तर 3.1.3: पृष्ठ 94)

31 मार्च 2013 को सरकारी कम्पनियों एवं सांविधिक निगमों से संबंधित अद्यतन प्रदत्त पूँजी, बकाया ऋणों एवं जन शक्ति को दर्शाती विवरणी
(स्तम्भ 5 (अ) से 6 (द) के आँकड़े ₹ करोड़ में)

क्र. सं.	कम्पनी का नाम एवं क्षेत्र	विभाग का नाम	निगमन का माह एवं वर्ष	प्रदत्त पूँजी ⁵			2012-13 के अंत में बकाया ऋण ⁶			2012-13 का ऋण इक्विटी अनुपात (पूर्ववर्ती वर्ष)	जनशक्ति (कर्मचारियों की संख्या)		
				राज्य सरकार	केन्द्र सरकार	अन्य	योग	राज्य सरकार	केन्द्र सरकार			अन्य	योग
(1)	(2)	(3)	(4)	5(अ)	5(ब)	5(स)	5(द)	6(अ)	6(ब)	6(स)	6(द)	(7)	(8)
क. कार्यरत सरकारी कम्पनियों													
कृषि एवं समवर्ती													
1.	उत्तराखण्ड सीड्स एंव तराई डेवलपमेंट कॉर्पोरेशन लिमिटेड ⁷	कृषि	फरवरी 1969	1.70	0.84	3.77	6.31	5.50	-	-	5.50	0.87:1 (1.11:1)	464
	क्षेत्रवार योग			1.70	0.84	3.77	6.31	5.50	-	-	5.50	1.11:1	464
वित्त													
2.	गढ़वाल अनुसूचित जनजाति विकास निगम लिमिटेड (गढ़वाल मण्डल विकास निगम लिमिटेड की सहायक)	पर्वतीय विकास	जून 1974	0.20	-	0.30	0.50	1.17	0.04	1.64	2.85	5.7:1 (5.7:1)	21
3.	कुमाँऊ अनुसूचित जनजाति विकास निगम लिमिटेड (कुमाँऊ मण्डल विकास निगम की सहायक)	पर्वतीय विकास	जून 1975	0.22	-	0.28	0.50	-	-	-	-	-	शून्य
4.	उत्तराखण्ड बहुउद्देशीय वित्त एवं विकास निगम लिमिटेड	समाज कल्याण	अक्टूबर 2001	14.23	3.88	-	18.11	-	-	-	-	-	86
	क्षेत्रवार योग			14.65	3.88	0.58	19.11	1.17	0.04	1.64	2.85	0.15:1	107
अवसंरचना													
5.	स्टेट इण्डस्ट्रियल डेवलपमेंट कारपोरेशन ऑफ उत्तराखण्ड लिमिटेड	वित्त	जुलाई 2002	26.00	-	2.50	28.50	6.00	-	-	6.00	0.21:1 (0.21:1)	15
6.	उत्तराखण्ड स्टेट इन्फ्रास्ट्रक्चर डेवलपमेंट कॉर्पोरेशन लिमिटेड	वित्त	मार्च 2008	4.00	-	-	4.00	4.00	-	-	4.00	1:1 (0.50:1)	58
	क्षेत्रवार योग			30.00	-	2.50	32.50	10.00	-	-	10.00	0.25:1	73

⁵ प्रदत्त पूँजी में आवंटित अंश पूँजी सम्मिलित है।

⁶ वर्ष 2010-11 के बकाया ऋण में दीर्घावधि ऋण को प्रदर्शित करता है।

⁷ उपरोक्त में 619 - ब की कम्पनी सम्मिलित है जो कि क्रम संख्या - 01 है।

क्र.स.	कम्पनी का नाम एवं क्षेत्र	विभाग का नाम	निगमन का माह एवं वर्ष	प्रदत्त पूंजी				2012-13 के अंत में बकाया ऋण				2012-13 का ऋण इक्विटी अनुपात (पूर्ववर्ती वर्ष)	जनशक्ति (कर्मचारियों की संख्या)	
				राज्य सरकार	केन्द्र सरकार	अन्य	योग	राज्य सरकार	केन्द्र सरकार	अन्य	योग			
(1)	(2)	(3)	(4)	5(अ)	5(ब)	5(स)	5(द)	6(अ)	6(ब)	6(स)	6(द)	(7)	(8)	
विनिर्माण														
7.	ट्रांस केबल्स लिमिटेड (कुमाऊँ मण्डल विकास निगम लिमिटेड की सहायक)	पर्वतीय विकास	नवम्बर 1973	-	-	1.63	1.63	2.75	-	-	-	2.75	1.69:1 (1.69:1)	-
8.	उत्तर प्रदेश डिजिटल लि0 (कुमाऊँ मण्डल विकास निगम लिमिटेड की सहायक)	पर्वतीय विकास	मार्च 1978	-	-	0.35	0.35	-	-	-	-	-	-	78
9.	उत्तराखण्ड चाय विकास निगम लिमिटेड फौजिली नौरदन इलेक्ट्रिकल इवियपमेन्ट इन्डस्ट्री लि0 (कुमाऊँ मण्डल विकास निगम लिमिटेड की सहायक)	पर्वतीय विकास	जनवरी 1974	-	-	-	-	-	-	-	-	-	-	-
10.	उत्तर प्रदेश हिल इलेक्ट्रीकल्स कॉर्पोरेशन लि0	पर्वतीय विकास	जून 1985	8.95	-	-	-	-	-	-	-	-	-	102
11.	किच्छा शुगर कम्पनी लिमिटेड	चीनी एवं गन्ना विकास	फरवरी 1972	17.54	-	0.45	17.99	56.46	-	-	-	56.46	3.14:1 (1.88:1)	746
12.	डोईवाला शुगर कम्पनी लिमिटेड	चीनी एवं गन्ना विकास	दिसम्बर 2001	6.00	-	-	6.00	76.32	-	3.15	79.47	13.25:1 (9.26:1)	615	
क्षेत्रवार योग				32.49	-	2.43	34.92	135.53	-	3.15	138.68	3.97:1	1541	
ऊर्जा														
13.	उत्तराखण्ड पॉवर कॉर्पोरेशन लिमिटेड	ऊर्जा	फरवरी 2001	968.91	-	-	968.91	142.29	447.52	127.10	716.91	0.74:1 (1.64:1)	3952	
14.	उत्तराखण्ड जल विद्युत निगम लिमिटेड	ऊर्जा	फरवरी 2001	873.57	-	-	873.57	254.80	-	774.55	1029.35	1.18:1 (1.37:1)	2244	
15.	पॉवर ट्रांसमिशन कॉर्पोरेशन ऑफ उत्तराखण्ड लिमिटेड	ऊर्जा	मई 2004	283.74	-	-	283.74	87.61	-	471.37	558.98	1.97:1 (2.25:1)	831	
क्षेत्रवार योग				2126.22	-	-	2126.22	484.70	447.52	1373.02	2305.24	1.08:1	7027	
सेवाएं														
16.	कुमाऊँ मण्डल विकास निगम लिमिटेड	पर्वतीय विकास	मार्च 1971	13.42	-	-	13.42	43.47	-	-	43.47	3.24:1 (2.25:1)	1004	
17.	गढ़वाल मण्डल विकास निगम लिमिटेड	पर्वतीय विकास	मार्च 1976	6.80	-	-	6.80	44.10	-	-	44.10	6.49:1 (6.20:1)	877	
क्षेत्रवार योग				20.22	-	-	20.22	87.57	-	-	87.57	4.33:1	1881	

क्र.सं.	कम्पनी का नाम एवं क्षेत्र	विभाग का नाम	निगमन का माह एवं वर्ष	प्रदत्त पंजी			2012-13 के अंत में बकाया ऋण			2012-13 का ऋण इतिवृत्ति अनुपात (पूर्ववर्ती वर्ष)	जनशक्ति (कर्मचारियों की संख्या)
				राज्य सरकार	केन्द्र सरकार	अन्य	राज्य सरकार	केन्द्र सरकार	अन्य		
(1)	(2)	(3)	(4)	5(अ)	5(ब)	5(स)	6(अ)	6(ब)	6(स)	6(द)	(8)
प्रकीर्ण											
18.	उत्तराखण्ड पूर्व सैनिक कल्याण उद्यम लिमिटेड	सैनिक कल्याण	मार्च 2004	1.00	-	-	1.00	-	-	-	-
	क्षेत्रवार योग			1.00	-	-	1.00	-	-	-	-
	योग क (सभी क्षेत्रवार-कार्यरत सरकारी कम्पनियों)			2226.28	4.72	9.28	2240.28	724.47	447.56	1377.81	2549.84
	ख. कार्यरत सांविधिक निगम										11033
	अवसरचना										
1.	उत्तराखण्ड पेय जल ससाधन विकास एवं निर्माण निगम	पेयजल	नवम्बर 2002	2031.85	-	-	2031.85	-	1.64	1.64	2728
	क्षेत्रवार योग			2031.85	-	-	2031.85	-	1.64	1.64	2728
	सेवा										
2.	उत्तराखण्ड परिवहन निगम	यातायात	अक्टूबर 2003	70.50	9.24	-	79.74	150.52	-	150.52	3930
	क्षेत्रवार योग			70.50	9.24	-	79.74	150.52	-	150.52	3930
	योग ब (सभी क्षेत्रवार कार्यरत सांविधिक निगम)			2102.35	9.24	-	2111.59	150.52	1.64	152.16	6658
	कुल योग (क + ख)			4328.63	13.96	-	4351.87	874.99	447.56	1379.45	17751
	ग. अकार्यरत सरकारी कम्पनियों										
कृषि एवं समवर्ती											
1.	यू.पी.ए.आई. लिमिटेड	कृषि	अप्रैल 1977	0.15	-	0.02	0.17	-	-	-	-
	क्षेत्रवार योग			0.15	-	0.02	0.17	-	-	-	-
विनिर्माण											
2.	कुन्डूनि लिमिटेड (उत्तर प्रदेश हिल इलेक्ट्रॉनिक्स कॉर्पोरेशन लिमिटेड की सहायक)	पर्वतीय विभाग	अप्रैल 1987	-	-	0.18	0.18	-	-	-	-
3.	उत्तर प्रदेश हिल फोल्स लिमिटेड (उत्तर प्रदेश हिल्स इलेक्ट्रॉनिक्स कॉर्पोरेशन लि0 की सहायक)	पर्वतीय विभाग	जुलाई 1987	-	-	0.03	0.03	-	-	-	-
4.	उत्तर प्रदेश हिल क्वार्ट्ज लि0 (उत्तर प्रदेश हिल्स इलेक्ट्रॉनिक्स कॉर्पोरेशन लि0 की सहायक)	पर्वतीय विभाग	जुलाई 1989	-	-	-	-	-	-	-	-
	क्षेत्रवार योग			-	-	0.21	0.21	-	-	-	-
	योग 'ग' (सभी क्षेत्रवार अकार्यरत सरकारी कम्पनियों)			0.15	-	0.23	0.38	-	-	-	-
	कुल योग (क + ख + ग)			4328.78	13.96	9.51	4352.25	874.99	447.56	1379.45	17751

परिशिष्ट- 3.3

(सन्दर्भ: प्रस्तर 3.1.4; पृष्ठ 95)

मार्च 2013 के अन्त में वर्ष के दौरान प्राप्त/प्राप्य अनुदान व उपदान, प्राप्त प्रत्याभूतियाँ, बकायों की माफी, ऋण अपलेखन एवं इक्विटी में परिवर्तित ऋण तथा गारन्टी वचनबद्धता को दर्शाती विवरणी

(स्तम्भ 3 (अ) से 6 (द) के आँकड़े ₹ करोड़ में)

क्र.स.	कम्पनी का नाम एवं क्षेत्र	वर्ष के दौरान बजट से बाहर इक्विटी / ऋण		वर्ष के दौरान प्राप्त अनुदान एवं उपदान				वर्ष के दौरान प्राप्त गारन्टी और वर्ष के अन्त में उसकी वचनबद्धता ⁸			वर्ष में बकायों की माफी			कुल
		इक्विटी	ऋण	केन्द्र सरकार	राज्य सरकार	अन्य	कुल	प्राप्त	वचनबद्धता	ऋण/पुनर्भूगतान अपलेखन	इक्विटी में परिवर्तित ऋण	व्याज/ दंडात्मक व्याज माफी	6(द)	
(1)	(2)	3(अ)	3(ब)	4(अ)	4(ब)	4(स)	4(द)	5(अ)	5(ब)	6(अ)	6(ब)	6(स)	6(द)	
(अ) कार्यरत सरकारी कम्पनियाँ														
1.	उत्तराखण्ड सीइस एंव तराई डेवलपमेंट कॉरपोरेशन लिमिटेड	-	-	15.51	-	-	15.51	-	-	-	-	-	-	
2.	उत्तराखण्ड बहुदेशीय वित्त एवं विकास निगम लिमिटेड	-	-	-	10.13	-	10.13	15.51	3.54	-	-	-	-	
3.	स्टेट इण्डस्ट्रियल डेवलपमेंट कॉरपोरेशन ऑफ उत्तराखण्ड लिमिटेड	-	-	34.31	-	-	34.31	-	-	-	-	-	-	
4.	उत्तराखण्ड पॉवर कॉरपोरेशन लिमिटेड	391.91	171.28	16.69	-	-	16.69	-	237.87	-	-	-	-	
5.	उत्तराखण्ड जल विद्युत निगम लिमिटेड	68.11	57.71	-	6.49	0.09	6.58	-	716.61	-	-	-	-	
6.	पॉवर ट्रांसमिशन कॉरपोरेशन ऑफ उत्तराखण्ड लिमिटेड	-	-	-	-	-	-	-	104.91	-	-	-	-	
7.	डोईवाला शुगर कम्पनी लिमिटेड	-	23.91	-	-	-	-	-	-	-	-	-	-	
योग (कार्यरत सरकारी कम्पनियाँ)		460.02	252.90	66.51	16.62	0.09	83.22	-	1062.93	-	-	-	-	

⁸ आँकड़े वर्ष के अन्त में कुल बकाया गारन्टी को दर्शाते हैं।

परिशिष्ट - 3.4

(सन्दर्भ: प्रस्तर 3.1.7: पृष्ठ 97)

राज्य सरकार द्वारा कम्पनियों में किया गया निवेश जिनके लेखे 30 सितम्बर 2013 तक अन्तिमीकृत हुए, को दर्शाती विवरणी (स्तम्भ 4 एवं 6 से 8 के आँकड़े ₹ करोड़ में)

क्र. सं.	सार्वजनिक क्षेत्र के उपक्रमों के नाम	वर्ष जहाँ तक लेखों को अन्तिम रूप दिया गया	प्रदत्त पूंजी	अन्तिमीकरण के लिए लम्बित लेखाओं की अवधि	जिनके लेखे बकाया थे उन पर राज्य सरकार द्वारा वर्ष के दौरान किया गया निवेश			अन्य का उल्लेख (उपदान)
					इक्विटी	ऋण	अनुदान	
1	2	3	4	5	6	7	8	
क. कार्यरत सरकारी कम्पनियाँ								
1.	उत्तराखण्ड सीडस एवं तराई डेवलपमेन्ट कॉर्पोरेशन लिमिटेड	2010-11	4.08	2011-12 2012-13	-	-	-	11.35
2.	उत्तराखण्ड बहुदेशीय वित्त एवं विकास निगम लिमिटेड	2004-05	5.94	2005-06 2006-07 2007-08 2008-09 2009-10 2010-11	0.76 4.22 1.22 -	-	-	-
3.	उत्तराखण्ड स्टेट इन्डस्ट्रीयल डेवलपमेन्ट कॉर्पोरेशन लिमिटेड	2010-11	28.50	2011-12 2012-13	1.22 1.11	1.35	3.36 4.53	1.48 5.60
				2011-12 2012-13	-	-	-	59.62

क्र. स.	सार्वजनिक क्षेत्र के उपक्रमों के नाम	वर्ष जहाँ तक लेखों को अन्तिम रूप दिया गया	प्रदत्त पूंजी	लेखाओं को अन्तिम रूप देने की बकाया अवधि	जिनके लेखे बकाया थे उन पर राज्य सरकार द्वारा वर्ष के दौरान किया गया निवेश		
					अंश पूंजी	ऋण	अनुदान अन्य का उल्लेख (उपदान)
1	2	3	4	5	6	7	8
4.	उत्तराखण्ड स्टेट इन्फ्रास्ट्रक्चर डेवलपमेन्ट कॉर्पोरेशन लिमिटेड	2011-12	4.00	2012-13	-	2.00	-
5.	डोईवाला शुगर कम्पनी लिमिटेड	2011-12	6.00	2012-13	-	23.91	-
6.	उत्तराखण्ड पॉवर कॉर्पोरेशन लिमिटेड	2010-11	577.00	2011-12	-	299.16	0.14
				2012-13	391.91	171.28	-
7	उत्तराखण्ड जल विद्युत निगम लिमिटेड	2011-12	624.18	2012-13	68.11	57.71	6.58
8	पॉवर ट्रांसमिशन कॉर्पोरेशन ऑफ उत्तराखण्ड लिमिटेड	2011-12	223.80	2012-13	56.33	15.74	-
	योग क. (कार्यरत सरकारी कम्पनियाँ)		1473.50		524.93	571.15	22.44
	ख. कार्यरत सांविधिक निगम						
	उत्तराखण्ड परिवहन निगम	2008-09	79.74	2009-10	-	-	-
				2010-11	-	-	-
				2011-12	-	100.11	-
				2012-13	-	25.00	-
योग ख		-	79.74	-	-	125.11	-
कुल योग (क +ख)		-	1553.24	-	524.93	696.26	22.44
							78.05

परिशिष्ट-3.5

(सन्दर्भ: प्रस्तर 3.1.14; पृष्ठ 101)

विभागानुसार बकाया निरीक्षण प्रतिवेदनों और प्रस्तरों का विवरण

क्र. सं.	विभाग का नाम	सा क्षे 3 की संख्या	बकाया निरीक्षण प्रतिवेदनों की संख्या	बकाया प्रस्तरों की संख्या	वर्ष जब से बकाया है
1.	कृषि	1	4	18	2005-06
2.	वित्त	3	6	52	2004-05
3.	अवसंरचना	3	4	50	2005-06
4.	पर्यटन	2	8	65	2004-05
5.	ऊर्जा	3	301	1387	2004-05
6.	परिवहन	1	7	30	2006-07
7.	विनिर्माण	6	13	59	2004-05
8.	विविध	1	1	8	2010-11
	कुल	20	344	1669	

परिशिष्ट- 3.6

(सन्दर्भ: प्रस्तर 3.2.7.1; पृष्ठ 107)

2008-09 से 2012-13 के दौरान आवश्यक, खरीदी गई, विक्रय की गयी तथा कम्पनी की वितरण हानि की स्थिति

क्र.स.	विवरण	2008-09	2009-10	2010-11	2011-12	2012-13
1.	ऊर्जा की आवश्यकता (एम यूज)	7932.60	9032.29	10010.53	10769.97	11478.09
2.	वितरण सीमा के अन्तर्गत क्रय की गयी ऊर्जा (एम यूज)	7631.44	8280.09	9249.42	10310.64	10867.00
3.	क्रय की गयी ऊर्जा की लागत (₹ करोड़ में)	1675.24	2063.48	2305.33	3064.52	3231.06
4.	खरीदी गयी ऊर्जा की कुल लागत ⁹ (₹ करोड़ में)	2080.48	2535.00	2895.69	3737.33	3971.06
5.	क्रय की गयी ऊर्जा की प्रति यूनिट औसत लागत (₹ में) (4/6)	3.78	4.06	3.99	4.53	4.51
6.	विक्रय की गयी ऊर्जा (एम यूज)	5493.73	6249.21	7250.68	8252.72	8802.00
7.	ऊर्जा की हानि (एम यूज) (2-6)	2137.71	2030.88	1998.74	2057.92	2065.00
8.	ऊर्जा का विक्रय (₹ करोड़ में)	1598.39	1805.24	2641.72	3029.02	3400.00
9.	प्रति किलो वॉट ऊर्जा का विक्रय (₹ में) (9/7)	2.91	2.89	3.64	3.67	3.86
10.	वर्ष के दौरान वस्ल की गयी रकम (₹ करोड़ में)	1466.31	1707.66	2399.81	2819.42	3280.00
11.	ऊर्जा की हानि का मूल्य (₹ करोड़ में)(8x10)	622.07	586.92	727.54	755.26	797.09
12.	वितरण हानि का प्रतिशत (8/3x100)	28.01%	24.53%	21.61%	19.96%	19.00%
13.	यू ई आर सी द्वारा निर्धारित वितरण हानि का प्रतिशत	22.32%	20.32%	19.00%	18.00%	17.00%
14.	यू ईआर सी द्वारा निर्धारित नियमों से आधिक्य वितरण हानि का प्रतिशत	5.69%	4.21%	2.61%	1.96%	2.00%
15.	आधिक्य हानि (एम यूज)	434.37	348.37	241.35	202.00	217.61
16.	आधिक्य वितरण हानि के कारण ऊर्जा हानि का मूल्य (₹ करोड़ में)	126.40	100.67	88.58	74.13	84.00

⁹ ऊर्जा की खरीद, मरम्मत तथा रख-रखाव पर खर्च, कर्मचारियों पर प्रशासनिक खर्च, सामान्य तथा अन्य खर्च, विमूल्यन, ब्याज तथा वित्त शुल्क, प्रावधानों, प्रारम्भिक व्ययों का वितरण तथा पारेषण शुल्क।

परिशिष्ट- 3.7

(सन्दर्भ: प्रस्तर 3.2.8.1 (द); पृष्ठ 114)

विद्युत शुल्क तथा अधिभार के देरी से भुगतान के बकाए वसूली का विवरण

(₹ लाख में)

क्र.स.	विभाग का नाम	उपभोक्ता का नाम	कनेक्शनों की संख्या	सम्बद्धभार (कि वाॅ)	विद्युत शुल्क	देरी से भुगतान का अधिभार 1.25 प्रतिशत की दर से	कुल
1.	देहरादून (उत्तर)	नगर निगम/नगरपालिका जल संस्थान	12 39	3795 3253	468.36 960.75	1459.15 1715.06	1927.51 2675.81
2.	देहरादून (दक्षिण)	राज्य ट्यूब वेल नगर निगम/नगरपालिका	05 126	166 2111	11.47 694.09	132.82 683.62	144.29 1377.71
3.	देहरादून (केन्द्रीय)	जल संस्थान नगर निगम/नगरपालिका	68 124	2860 195	2170.50 677.31	1390.61 946.43	3561.10 1623.74
4.	रूद्रपुर	जल संस्थान नगर निगम/नगरपालिका	62 23	2803 1696	1679.89 492.45	2062.42 112.78	3742.31 605.23
5.	काशीपुर	जल संस्थान नगर निगम/नगरपालिका	41 06	491 340	465.71 234.70	292.39 381.00	758.10 615.70
6.	ऋषिकेश	जल संस्थान राज्य ट्यूब वेल नगर निगम/नगरपालिका	42 69 2	803 900 614	698.06 315.89 369.53	563.34 74.43 427.00	1261.40 390.32 796.53
7.	हरिद्वार (शहरी)	जल संस्थान राज्य ट्यूब वेल नगर निगम/नगरपालिका	49 71 13	1346 929 494	600.94 1202.35 57.51	648.90 2085.65 203.46	1249.84 3288.00 260.97
8.	हरिद्वार (ग्रामीण)	जल संस्थान/जल निगम राज्य ट्यूब वेल नगर निगम/नगरपालिका सार्वजनिक जलकल	86 58 15 20	3648 945 695 1093	2305.13 785.49 27.40 415.94	1741.89 775.15 9.58 270.18	4047.03 1560.64 36.98 686.12

9.	हल्द्वानी (शहरी)	नगर निगम/नगरपालिका	99	452	180.79	634.83	815.62
		जल संस्थान	24	1434	513.43	363.62	877.05
10.	हल्द्वानी (ग्रामीण)	नगर निगम/नगरपालिका	07	36	4.46	30.68	35.14
		जल संस्थान	27	1978	763.51	542.10	1305.61
11.	श्रीनगर	जल निगम	01	1285	375.48	1863.54	2239.02
		जल संस्थान	24	3508	768.45	1067.46	1835.91
12.	कोटद्वार	नगरपालिका	08	100	21.00	32.54	53.54
		जल निगम	01	27	243.20	587.06	830.26
		जल संस्थान	84	3121	379.41	641.89	1021.30
कुल			1206	41118	17883.20	21739.58	39622.78

परिशिष्ट- 3.8

(सन्दर्भ: प्रस्तर 3.4.1; पृष्ठ 127)

उत्तराखण्ड पॉवर कॉर्पोरेशन लिमिटेड की यू आई ओवरड्रॉल, अल्प अवधिक ऊर्जा क्रय तथा पॉवर कट के द्वारा ऊर्जा की कमी को पूरा करने की स्थिति

वर्ष	यू पी सी एल द्वारा मूल्यांकन	वास्तविक ऊर्जा क्रय (एम यूज)	औसत लागत प्रति यूनिट (₹)	यू आई ओवरड्रॉल (एम यूज)	दर प्रति यूनिट (₹)	अन्तर (6-4) (₹)	कुल अन्तर (5x7) (₹ करोड़ में)	अल्प अवधिक क्रय (एस टी पी) (एम यूज)	दर प्रति यूनिट (₹)	पॉवर कट (एम यूज)	कुल (5+9+11) (एम यूज)	यू आई/एस टी पी/पॉवर कट का वास्तविक क्रय में प्रतिशतता
1	2	3	4	5	6	7	8	9	10	11	12	13
2008-09	7932.60	7854.22	2.65	392.67	5.37	2.72	106.81	उपलब्ध नहीं	-	78.38	471.05	-
2009-10	9032.29	8451.87	3.00	731.78	4.41	1.41	103.18	138.92	7.72	580.42	1451.12	17.17
2010-11	10010.53	9450.23	3.06	617.36	3.71	0.65	40.13	239.52	4.84	560.30	1417.18	15.00
2011-12	10769.97	10468.91	3.57	499.43	3.87	0.30	14.98	980.72	4.69	301.06	1781.21	17.01
2012-13	11478.09	10848.20	3.66	552.21	3.43	(0.23)	(12.70)	1696.08	4.02	629.89	2878.18	26.53
कुल	49223.48	47073.43	-	2793.45	-	-	252.40	3055.24	-	2150.05	7998.74	16.98

© भारत के नियंत्रक-महालेखापरीक्षक

www.cag.gov.in

<http://agua.cag.gov.in>