

अनुलग्नक- 1.1

सरकारी कंपनियों और सांविधिक निगमों के संबंध में 31 मार्च 2012 को अद्यतन प्रदत्त पूंजी, लंबित ऋण और जनशक्ति को दर्शाने वाला विवरण पत्रक  
(संशोधित कड़िका.1.7)

(स्तंभ 5 (क) से 6 (घ) के आंकड़े ₹ करोड़ में)

क्र. सं.	कंपनी के क्षेत्र एवं नाम	विभाग का नाम	स्थापना का माह और वर्ष	प्रदत्त पूंजी <sup>1</sup>			वर्ष 2011-12 की समाप्ति पर लंबित ऋण				2011-12 के लिए ऋण समाप्ता अनुपात (पूर्व वर्ष)	जनशक्ति (31 मार्च 2012 की स्थिति में कर्मचारियों की संख्या)
				राज्य सरकार	केंद्र सरकार	अन्य	राज्य सरकार	केंद्र सरकार	अन्य	योग		
(1)	(2)	(3)	(4)	5 (क)	5 (ख)	5 (ग)	6 (क)	6 (ख)	6 (ग)	6 (घ)	(7)	(8)
<b>क. कार्यरत सरकारी कंपनियों</b>												
कृषि एवं संबंधित												
1	छत्तीसगढ़ राज्य बीज एवं कृषि विकास निगम लिमिटेड	कृषि	08.10.2004	0.50	-	-	0.50	-	-	-	-	160
2	छत्तीसगढ़ राज्य वन विकास निगम लिमिटेड	वन	22.05.2001	25.73	0.92	-	26.65	-	-	-	-	578
<b>क्षेत्रवार योग</b>				<b>26.23</b>	<b>0.92</b>	<b>-</b>	<b>27.15</b>	<b>-</b>	<b>-</b>	<b>-</b>	<b>-</b>	<b>738</b>
वित्त												
3	छत्तीसगढ़ नि:शुल्क वित्त एवं विकास निगम	सामाजिक कल्याण	19.07.2004	5.00	-	0.00 <sup>1</sup>	5.00	-	11.47	11.47	2,29:1	7
<b>क्षेत्रवार योग</b>				<b>5.00</b>	<b>-</b>	<b>0.00</b>	<b>5.00</b>	<b>-</b>	<b>11.47</b>	<b>11.47</b>	<b>2,29:1</b>	<b>7</b>
अधोसंरचना												
4	छत्तीसगढ़ अधोसंरचना विकास निगम लिमिटेड	वित्त	26.02.2001	4.20	-	-	4.20	-	-	-	-	5
5	छत्तीसगढ़ राज्य औद्योगिक विकास निगम लिमिटेड	वाणिज्य एवं उद्योग	16.11.1981	1.60	-	-	1.60	22.96	-	22.96	14,35:1 (14,35:1)	289
<b>क्षेत्रवार योग</b>				<b>5.80</b>	<b>-</b>	<b>-</b>	<b>5.80</b>	<b>22.96</b>	<b>-</b>	<b>22.96</b>	<b>3,96:1 (3,96:1)</b>	<b>294</b>
<b>निर्माण</b>												
6	छत्तीसगढ़ खनिज विकास निगम लिमिटेड	भूमि की एवं खनन	07.06.2001	1.00	-	-	1.00	-	-	-	-	198
7	सीएसडीसी आईसीपीएल कोल लिमिटेड	भूमि की एवं खनन	11.04.2008	-	-	37.00	37.00	-	-	-	-	-
8	छत्तीसगढ़ सीविया कोल कंपनी लिमिटेड	भूमि की एवं खनन	30.12.2008	-	-	11.26	11.26	-	-	-	-	-
9	सीएसपीजीसीएल एईएल पारसा कोलरीज लिमिटेड	भूमि की एवं खनन	06.12.2010	-	-	0.05	0.05	-	-	-	-	1
<b>क्षेत्रवार योग</b>				<b>1.00</b>	<b>-</b>	<b>48.31</b>	<b>49.31</b>	<b>-</b>	<b>-</b>	<b>-</b>	<b>-</b>	<b>199</b>

<sup>1</sup> वास्तविक ऋशि ₹ 8,000 हैं

सार्वजनिक क्षेत्र के उपक्रमों (सामान्य, सामाजिक, आर्थिक एवं राजस्व क्षेत्र) पर 31 मार्च 2012 को समाप्त वर्ष हेतु लेखापरीक्षा प्रतिवेदन

क्र.सं.	कंपनी के क्षेत्र एवं नाम	विभाग का नाम	स्थापना का माह और वर्ष	प्रदत्त मुंजी <sup>2</sup>			वर्ष 2011-12 की समाप्ति पर लंबित ऋण			2011-12 के लिए ऋण समता अनुपात (पूर्व वर्ष)	जनशक्ति (31 मार्च 2012 की स्थिति में कर्मचारियों की संख्या)	
				राज्य सरकार	केंद्र सरकार	अन्य	राज्य सरकार	केंद्र सरकार	अन्य			योग
(1)	(2)	(3)	(4)	5 (क)	5 (ख)	5 (ग)	6 (क)	6 (ख)	6 (ग)	6 (घ)	(7)	(8)
ऊर्जा												
10	छत्तीसगढ़ राज्य विद्युत वितरण कंपनी लिमिटेड	ऊर्जा	19.05.2003	-	1913.31	1913.31	169.26	-	215.04	384.30	0.20:1 (0.15:1)	11366
11	छत्तीसगढ़ राज्य विद्युत उत्पादन कंपनी लिमिटेड	ऊर्जा	19.05.2003	-	1193.73	1193.73	150.90	-	6699.73	6850.63	5.74:1 (3.87:1)	4964
12	छत्तीसगढ़ राज्य विद्युत होल्डिंग कंपनी लिमिटेड	ऊर्जा	30.12.2008	5155.02	-	-	-	-	-	-	-	192
13	छत्तीसगढ़ राज्य विद्युत ट्रेडिंग कंपनी लिमिटेड	ऊर्जा	30.12.2008	-	0.05	0.05	-	-	-	-	-	33
14	छत्तीसगढ़ राज्य विद्युत पारेषण कंपनी लिमिटेड	ऊर्जा	19.05.2003	-	805.15	805.15	47.03	-	952.04	999.07	1.24:1	1937
<b>क्षेत्रवार योग</b>				<b>5155.02</b>	<b>3912.24</b>	<b>9067.26</b>	<b>367.19</b>	<b>-</b>	<b>7866.81</b>	<b>8234.00</b>	<b>0.91:1 (1.28:1)</b>	<b>18492</b>
सेवाएं												
15	छत्तीसगढ़ राज्य मद्रिश निगम लिमिटेड	वाणिज्यिक कर	7.11.2001	0.15	-	0.15	-	-	-	-	-	54
16	छत्तीसगढ़ राज्य नागरिक आपूर्ति निगम लिमिटेड	खाद्य, नागरिक आपूर्ति एवं उपभोक्ता संरक्षण	13.03.2001	0.90	0.00 <sup>2</sup>	0.90	-	-	295.84	295.84	328.71:1 (333.34:1)	569
17	छत्तीसगढ़ मोडिकल सेवा निगम लिमिटेड	स्वास्थ्य	7.10.2010	1.00	-	1.00	-	-	-	-	-	3
18	छत्तीसगढ़ पुलिस हाऊसिंग निगम लिमिटेड	गृह	14.12.2011	0.50	-	0.50	-	-	-	-	-	-
<b>क्षेत्रवार योग</b>				<b>2.55</b>	<b>0.00</b>	<b>2.55</b>	<b>-</b>	<b>-</b>	<b>295.84</b>	<b>295.84</b>	<b>116.02:1 (285.72:1)</b>	<b>626</b>
<b>योग (क) (सभी क्षेत्रवार कार्यरत सरकारों कंपनियों)</b>				<b>5195.60</b>	<b>3960.55</b>	<b>9157.07</b>	<b>390.15</b>	<b>-</b>	<b>8174.12</b>	<b>8564.27</b>	<b>0.94:1 (1.34:1)</b>	<b>20356</b>

<sup>2</sup> वास्तविक राशि ₹ 7000 है।

क्र. सं.	कंपनी के क्षेत्र एवं नाम	विभाग का नाम	स्थापना का माह और वर्ष	प्रदत्त पूंजी <sup>3</sup>			वर्ष 2011-12 की समाप्ति पर लंबित ऋण			2011-12 के लिए ऋण समता अनुपात (पूर्व वर्ष)	जनशक्ति (31 मार्च 2012 की स्थिति में कर्मचारियों की संख्या)	
				राज्य सरकार	केन्द्र सरकार	अन्य	राज्य सरकार	केन्द्र सरकार	अन्य			योग
1	2	3	4	5 (क)	5 (ख)	5 (ग)	6 (क)	6 (ख)	6 (ग)	6 (घ)	7	8
<b>ख. कार्यरत सांविधिक निगम</b>												
ऊर्जा												
1.	छत्तीसगढ़ राज्य विद्युत मंडल <sup>3</sup>	ऊर्जा	15.11.2000	-	-	-	-	-	-	-	-	-
<b>क्षेत्रवार योग</b>												
<b>विविध</b>												
2.	छत्तीसगढ़ राज्य भंडार गृह निगम	खाद्य	02.05.2002	0.50	-	0.50	-	-	12.01	12.01	12.01:1 (6.50:1)	698
<b>क्षेत्रवार योग</b>												
<b>योग (ख) (सभी क्षेत्रवार कार्यरत सांविधिक निगम)</b>												
				0.50	-	0.50	-	-	12.01	12.01	12.01:1 (6.50:1)	698
				0.50	-	0.50	-	-	12.01	12.01	12.01:1 (6.50:1)	698
<b>सहायोग (कम-ख)</b>				5196.10	0.92	3961.05	390.15	-	8186.13	8576.28	0.94:1 (1.34:1)	21054

(**टिप्पणी:** सरकारी कंपनियों/सांविधिक निगमों द्वारा प्रस्तुत आंकड़े)

<sup>3</sup> प्रदत्त अंश पूंजी में अंश आवेदन राशि शामिल है।

<sup>3</sup> सीएसईबी का पाँच कंपनियों में विखण्डन हुआ (क्र.सं.क-10 से क-14 तक उपरोक्तानुसार), जो राज्य सरकार द्वारा जारी गजट अधिसूचना दिनांक 19 दिसम्बर 2008 के अनुसार 01 जनवरी 2009 से प्रभावी है। राज्य सरकार द्वारा अधिसूचित अंतरण योजना नियम, 2010 के अनुसार, सीएसईबी के सभी हित, अधिकार, सम्पत्तियाँ, दायित्व इत्यादि राज्य सरकार को अंतरित एवं उसमें निहित समझा जायें, जो 01 जनवरी 2009 से प्रभावी है। अतः उक्त तिथि से सीएसईबी ने अवास्तविक रूप से किसी सम्पत्तियों, दायित्वों, इत्यादि को धारण नहीं किया है। सीएसईबी नाम का प्रयोग, अध्याय में लेखों के अतिनीकरण में देरी के चलते मिलान करने के उद्देश्य से किया गया है जो अनुलग्नक 1.2 में दर्शित होता है।

**अनुलग्नक- 1.2**

सरकारी कंपनियों और सांविधिक निगमों के अद्यतन वर्ष के लिये निम्नके लेखाओं को अंतिम रूप दिया जा चुका था, का संक्षिप्त वित्तीय परिणाम (संबंधित कड़िका 1.15)

(स्तम्भ 5 (क) से 11 में आंकड़े ₹ करोड़ में)

क्र. सं.	कंपनी के क्षेत्र एवं नाम	लेखों की अवधि	वर्ष जिसमें अंतिम रूप दिया गया	शुद्ध लाभ (+)/हानि (-)			टर्नओवर	लेखापरीक्षा टिप्पणी का प्रभाव <sup>4</sup>	प्रदत्त पूंजी	संचयी लाभ (+)/हानि (-)	बिनीयोजित पूंजी <sup>5</sup>	बिनीयोजित पूंजी पर वापसी \$	बिनीयोजित पूंजी पर वापसी का प्रतिशत
				5(क)	5(ख)	5(ग)							
1	2	3	4	5(क)	5(ख)	5(ग)	6	7	8	9	10	11	12
<b>क. कार्यरत सरकारी कंपनियाँ</b>													
कृषि एवं उससे संबंधित													
1.	छत्तीसगढ़ राज्य बीज एवं कृषि विकास निगम लिमिटेड	2006-07	2012-13	1.87	-	0.17	70.10	(-) 4.13	0.50	1.78	3.45	1.70	49.28
2.	छत्तीसगढ़ राज्य वन विकास निगम लिमिटेड	2010-11	2011-12	22.72	-	0.50	41.99	(-) 2.93	26.65	83.36	118.82	22.22	18.70
<b>क्षेत्रवार योग</b>				<b>24.59</b>	<b>-</b>	<b>0.67</b>	<b>112.09</b>	<b>(-) 7.06</b>	<b>27.15</b>	<b>85.14</b>	<b>122.27</b>	<b>23.92</b>	<b>19.56</b>
<b>वित्त</b>													
3.	छत्तीसगढ़ निःशुल्क जन वित्त एवं विकास निगम	2007-08	2010-11	0.64	0.04	0.01	0.64	गैर-स्वीकृत	5.00	0.96	10.06	0.63	6.26
<b>क्षेत्रवार योग</b>				<b>0.64</b>	<b>0.04</b>	<b>0.01</b>	<b>0.64</b>	<b>गैर-स्वीकृत</b>	<b>5.00</b>	<b>0.96</b>	<b>10.06</b>	<b>0.63</b>	<b>6.26</b>
<b>अद्योसंरचना</b>													
4.	छत्तीसगढ़ अद्योसंरचना विकास निगम	2006-07	2011-12	(-) 0.08	-	0.02	0.18	-	4.20	(-) 0.86	3.34	(-) 0.10	-
5.	छत्तीसगढ़ राज्य औद्योगिक विकास निगम लिमिटेड	2005-06	2010-11	10.30	2.84	0.20	66.68	(-) 2.09	1.60	(-) 35.61	31.83	10.10	31.73
<b>क्षेत्रवार योग</b>				<b>10.22</b>	<b>2.84</b>	<b>0.22</b>	<b>66.86</b>	<b>(-) 2.09</b>	<b>5.80</b>	<b>(-) 36.47</b>	<b>35.17</b>	<b>10.00</b>	<b>28.43</b>
<b>निर्माण</b>													
6.	छत्तीसगढ़ खनिज विकास निगम लिमिटेड	2007-08	2012-13	0.45	-	0.09	3.99	(-)0.41	1.00	(-) 2.46	35.68	0.36	1.01
7.	सीएसडीसी आईसोपीएल कोल लिमिटेड	2011-12	2012-13	(-) 1.32	-	-	-	-	37.00	(-) 1.32	25.19	(-) 1.32	-
8.	छत्तीसगढ़ सौधीया कोल कंपनी लिमिटेड	2011-12	2012-13	(-) 0.04	-	-	-	गैर-स्वीकृत	1.00	(-) 0.07	(-) 3.16	(-) 0.04	-
9.	सीएसपीजीसीएल ईईएल पारसा कोलियरीज लिमिटेड	2011-12	2012-13	-	-	-	-	गैर-स्वीकृत	0.05	-	0.05	-	-
<b>क्षेत्रवार योग</b>				<b>(-) 0.91</b>	<b>-</b>	<b>0.09</b>	<b>3.99</b>	<b>(-) 0.41</b>	<b>39.05</b>	<b>(-) 3.85</b>	<b>57.76</b>	<b>(-) 1.00</b>	<b>-</b>

<sup>4</sup> वास्तविक चरि ₹ 15016 है।

क्र. सं.	कंपनी के क्षेत्र एवं नाम	लेखों की अवधि	वर्ष जिसमें अंतिम रूप दिया गया	शुद्ध लाभ (+)/हानि (-)			टनओवर	लेखापरीक्षा टिप्पणी का प्रभाव <sup>5</sup>	प्रदत्त पूंजी	संचयी लाभ (+)/हानि (-)	विनियोजित पूंजी <sup>6</sup>	विनियोजित पूंजी पर आपसी स	विनियोजित पूंजी पर आपसी स	विनियोजित पूंजी पर आपसी स
				ब्याज और फंड से पहले शुद्ध/हानि	ब्याज	हास								
1	2	3	4	5 (क)	5 (ख)	5 (ग)	5 (घ)	7	8	9	10	11	12	
ऊर्जा														
10.	छत्तीसगढ़ राज्य विद्युत वितरण कंपनी लिमिटेड	2010-11	2012-13	(-) 400.77	69.14	111.43	(-) 581.34	4367.51	1913.31	(-) 876.37	1832.01	(-) 512.20	-	
11.	छत्तीसगढ़ राज्य विद्युत उत्पादन कंपनी लिमिटेड	2009-10	2012-13	400.25	174.89	122.85	102.51	1809.55	1193.73	(-) 60.38	4565.30	277.40	6.08	
12.	छत्तीसगढ़ राज्य विद्युत राज्य होल्डिंग कंपनी लिमिटेड	2008-10 <sup>5</sup>	2012-13	-	-	-	-	-	5131.81	-	533.42	-	-	
13.	छत्तीसगढ़ विद्युत ट्रेडिंग कंपनी लिमिटेड	2008-10 <sup>6</sup>	2011-12	1.86	-	-	1.86	4.39	0.05	1.86	1.90	1.86	97.89	
14.	छत्तीसगढ़ राज्य विद्युत पोखण कंपनी लिमिटेड	2009-10	2012-13	80.70	34.25	40.95	5.50	274.54	655.15	(-) 12.04	1235.75	39.75	3.22	
<b>क्षेत्रवार योग</b>				<b>82.04</b>	<b>278.28</b>	<b>275.23</b>	<b>(-) 471.47</b>	<b>6455.99</b>	<b>8894.05</b>	<b>(-) 946.93</b>	<b>8168.38</b>	<b>(-) 193.19</b>	<b>-</b>	
सेवास														
15.	छत्तीसगढ़ राज्य मटिरा निगम लिमिटेड	2009-10	2012-13	4.29	0.11	0.09	4.09	447.71	0.15	10.82	10.92	4.20	38.46	
16.	छत्तीसगढ़ राज्य नागरिक आपूर्ति निगम लिमिटेड	2009-10	2012-13	44.49	73.82	0.55	(-) 29.88	2900.04	6469.24	(-) 111.12	1031.18	43.94	4.26	
17.	छत्तीसगढ़ चिकित्सा सेवा निगम लिमिटेड	\$\$	-	-	-	-	-	-	-	-	-	-	-	
18.	छत्तीसगढ़ पुलिस हाऊसिंग निगम लिमिटेड	\$\$	-	-	-	-	-	-	-	-	-	-	-	
<b>क्षेत्रवार योग</b>				<b>48.78</b>	<b>73.93</b>	<b>0.64</b>	<b>(-) 25.79</b>	<b>3347.75</b>	<b>6469.18</b>	<b>(-) 100.30</b>	<b>1042.10</b>	<b>48.14</b>	<b>4.62</b>	
<b>कुल (क) (सभी क्षेत्रवार सरकारी कंपनियों) च. कार्यरत सांविधिक निगम</b>				<b>165.36</b>	<b>355.09</b>	<b>276.86</b>	<b>(-) 466.59</b>	<b>9887.32</b>	<b>5444.80</b>	<b>(-) 1001.45</b>	<b>9435.74</b>	<b>(-) 111.50</b>	<b>-</b>	
ऊर्जा														
1.	छत्तीसगढ़ राज्य विद्युत मंडल	2008-09 <sup>7</sup>	2012-13	1257.94	263.20	240.61	754.13	4158.89	23.12	2914.97	7043.97	1017.33	14.44	
<b>क्षेत्रवार योग</b>				<b>1257.94</b>	<b>263.20</b>	<b>240.61</b>	<b>754.13</b>	<b>4158.89</b>	<b>23.12</b>	<b>2914.97</b>	<b>7043.97</b>	<b>1017.33</b>	<b>14.44</b>	
वित्तिय														
2.	छत्तीसगढ़ राज्य मंडार गृह निगम	2010-11	2012-13	24.29	0.09	2.30	21.90	54.00	1.00	89.26	131.91	21.99	16.67	
<b>क्षेत्रवार योग</b>				<b>24.29</b>	<b>0.09</b>	<b>2.30</b>	<b>21.90</b>	<b>54.00</b>	<b>1.00</b>	<b>89.26</b>	<b>131.91</b>	<b>21.99</b>	<b>16.67</b>	
<b>कुल (ख) (सभी क्षेत्रवार कार्यरत सांविधिक निगम)</b>				<b>1282.23</b>	<b>263.29</b>	<b>242.91</b>	<b>776.03</b>	<b>4212.89</b>	<b>24.12</b>	<b>3004.23</b>	<b>7175.88</b>	<b>1039.32</b>	<b>14.48</b>	

<sup>5</sup> 30 दिसम्बर 2008 से 31 मार्च 2010

<sup>6</sup> 30 दिसम्बर 2008 से 31 मार्च 2010

<sup>7</sup> 1 अप्रैल 2008 से 31 दिसम्बर 2008

सार्वजनिक क्षेत्र के उपक्रमों (सामान्य, सामाजिक, आर्थिक एवं राजस्व क्षेत्र) पर 31 मार्च 2012 को समाप्त वर्ष हेतु लेखापरीक्षा प्रतिवेदन

क्र. सं.	कंपनी के क्षेत्र एवं नाम	लेखों की अवधि	वर्ष जिसमें अंतिम रूप दिया गया	शुद्ध लाभ (+)/हानि (-)		टन/ओवर	लेखापरीक्षा टिप्पणी का प्रभाव <sup>1</sup>	प्रदत्त पूंजी	संचयी लाभ (+)/हानि (-)	विनियोजित पूंजी <sup>2</sup>	विनियोजित पूंजी पर वापसी \$	विनियोजित पूंजी पर वापसी का प्रतिशत
				व्याज और ह्रास से पहले शुद्ध/हानि 5 (क)	व्याज ह्रास शुद्ध लाभ/हानि 5 (ख)							
1	2	3	4	5 (क)	5 (ख)	6	7	8	9	10	11	12
महायोग (क + ख)				1447.59	618.38	14200.21	4388.60	8996.22	2002.78	16611.62	927.82	5.59

टिप्पणी: छत्तीसगढ़ राज्य में कोई भी अकार्यशील सरकारी कंपनियों/सांख्यिक निगम नहीं है और सीएफपीएसएल 'न' लाभ न हानि के आधार पर कार्य कर रही है।

# लेखाओं पर टिप्पणी के प्रभाव में सांख्यिक लेखापरीक्षा और नियंत्रक-महालेखापरीक्षक की टिप्पणियों का शुद्ध प्रभाव सम्मिलित है और लाभ में वृद्धि या हानि में कमी को धनात्मक (+) तथा लाभ में कमी या हानि में वृद्धि को ऋणात्मक (-) में दर्शाया गया है।

® विनियोजित पूंजी, शुद्ध स्थायी परिसम्पत्तियाँ (पूँजीगत चालू कार्य सहित) कावशील पूंजी सहित वित्तीय कंपनियों/निगमों के ममलों को छोड़कर जहाँ विनियोजित पूंजी की गणना प्राप्त पूंजी की गणना प्राप्त पूंजी, मुक्त संचय, बाण्ड्स, जमा और उधारियों (पुनर्वित्त सहित) के माध्यम के रूप में की गई है।

\$ विनियोजित पूंजी पर वापसी की गणना लाभ हानि खाते पर प्रभासित लाभ और व्याज को छोड़कर कि गयी है।

\$\$ कंपनी ने अभी तक अपने लेखे प्रस्तुत नहीं किये हैं।

अनुलग्नक - 1.3

वर्ष के दौरान समता पूंजी/ऋण की प्राप्ति, प्राप्त/प्राप्ति योग अनुदान और /उपदान, प्राप्त गारंटियाँ, बकाया का स्वत्व त्याग, अपलेखित ऋण एवं ऋण का समता पूंजी में परिवर्तन और मार्च 2011 के अंत तक गारंटी वचनबद्धता दर्शाने वाला विवरण (संशोधित कड़िका 1.10)

**(संशोधित तालिका 3 (क) से 6 (घ) के आंकड़े ₹ करोड़ में है)**

क्र.सं.	क्षेत्र एवं कंपनी का नाम	वर्ष के दौरान बजट से प्राप्त समता पूंजी/ऋण				वर्ष के दौरान प्राप्त /उपदान और अनुदान				वर्ष के दौरान प्राप्त गारंटियाँ और वर्ष के समाप्ति पर वचनबद्धता				वर्ष के दौरान बकाया स्वत्व का त्याग			
		समता पूंजी	ऋण	केन्द्र सरकार	राज्य सरकार	अन्य	कुल	प्राप्त	वचनबद्धता	ऋण पुनर्भूगतान अपलेखित	समता पूंजी में परिवर्तन ऋण	ब्याज/दण्डित त्याग अपलेखित	कुल	समता पूंजी में परिवर्तन ऋण	ब्याज/दण्डित त्याग अपलेखित	कुल	
1	2	3 (क)	3 (ख)	4 (क)	4 (ख)	4 (ग)	4 (घ)	5 (क)	5 (ख)	6 (क)	6 (ख)	6 (ग)	6 (घ)				
<b>क. कार्यरत सरकारी कंपनियाँ</b>																	
कृषि एवं संबंधित																	
1.	छत्तीसगढ़ राज्य बीज एवं कृषि विकास निगम लिमिटेड	-	-	17.52	-	-	17.52	-	-	-	-	-	-	-			
2.	छत्तीसगढ़ राज्य वन विकास निगम लिमिटेड	-	-	(1.00)	-	-	(1.00)	-	-	-	-	-	-	-			
<b>क्षेत्रवार योग</b>																	
				17.52	(1.00)	-	17.52										
वित्त																	
3.	छत्तीसगढ़ मिश्रित जन वित्त एवं विकास निगम	-	-	-	0.15	-	(0.47)	2.50	8.31	-	-	-	-	-			
<b>क्षेत्रवार योग</b>																	
				-	0.15	(0.47)	0.15	2.50	8.31								
<b>अद्योसंरचना</b>																	
4.	छत्तीसगढ़ अद्योसंरचना विकास निगम	-	-	-	(0.30)	-	(0.30)	-	-	-	-	-	-	-			
5.	छत्तीसगढ़ राज्य औद्योगिक विकास निगम लिमिटेड	-	-	6.66	40.29	-	46.95	-	-	-	-	-	-	-			
<b>क्षेत्रवार योग</b>																	
				6.66	40.29	-	46.95										
<b>निर्माण</b>																	
6.	छत्तीसगढ़ खनिज विकास निगम लिमिटेड	-	-	-	(55.00)	-	(55.00)	-	-	-	-	-	-	-			
<b>क्षेत्रवार योग</b>																	
				-	(55.00)	-	(55.00)										
<b>ऊर्जा</b>																	
7.	छत्तीसगढ़ राज्य विद्युत वितरण कंपनी लिमिटेड	-	-	-	311.10	-	311.10	-	-	-	-	-	-	-			
8.	छत्तीसगढ़ राज्य विद्युत उत्पादन कंपनी लिमिटेड	-	-	1.93	-	-	1.93	-	294.53	-	-	-	-	-			
<b>क्षेत्रवार योग</b>																	
				1.93	311.10	-	313.03		294.53								
<b>सेवाएँ</b>																	
9.	छत्तीसगढ़ राज्य नागरिक आपूर्ति निगम लिमिटेड	-	500.00	1773.04	996.92	-	2769.96	-	-	-	-	-	-	-			

सार्वजनिक क्षेत्र के उपक्रमों (सामान्य, सामाजिक, आर्थिक एवं राजस्व क्षेत्र) पर 31 मार्च 2012 को समाप्त वर्ष हेतु लेखापरीक्षा प्रालिपेदन

क्र.सं.	क्षेत्र एवं कर्पनी का नाम	वर्ष के दौरान बजट से प्राप्त समता पूंजी/ऋण			वर्ष के दौरान प्राप्त/उपदान और अनुदान*				वर्ष के दौरान प्राप्त गारंटियों और वर्ष के समाप्ति पर वधनबद्धता**				वर्ष के दौरान बकाया स्तल का त्याग			
		समता पूंजी	ऋण	कुल	केन्द्र सरकार	राज्य सरकार	अन्य	कुल	प्राप्त	वधनबद्धता	ऋण पुनर्गठान अपरोक्षित	समता पूंजी में परिवर्तित ऋण	ब्याज/दण्डित त्याग अपरोक्षित	कुल		
1	2	3 (क)	3 (ख)	4 (ग)	4 (ख)	4 (घ)	4 (ङ)	4 (च)	5 (क)	5 (ख)	6 (क)	6 (ख)	6 (ग)	6 (घ)		
	क्षेत्रवार योग	-	500.00	1773.04	996.92	2769.96	-	2769.96	-	-	-	-	-	-		
	कुल (समस्त क्षेत्रवार कार्यरत सरकारी कंपनियों)	-	500.00	1799.15	1348.46 (166.77)	3147.61 (166.77)	-	3147.61 (166.77)	2.50	302.84	-	-	-	-		
	महायोग	-	500.00	1799.15	1348.46 (166.77)	3147.61 (166.77)	-	3147.61 (166.77)	2.50	302.84	-	-	-	-		

(स्रोत: सरकारी कंपनियों/सांविधिक निगमों द्वारा प्रदान किये गये आंकड़े.)

\* स्तम्भ 4 (क) से 4 (घ) में कोष्ठक में लिखाये गये आंकड़े अनुमान दर्शाते हैं।

\*\* आंकड़े वर्ष के अंत में कुल बकाया गारंटी दर्शाते हैं।



अनुलग्नक - 1.4

राज्य सरकार द्वारा पीएसयू में किया गया निवेश जिसके लेखे अवशिष्ट हे को दर्शाने वाला विवरण  
(संदर्भित कड़िका 1.24)

(स्तम्भ 4 एवं 6 से 9 के आंकड़े ₹ करोड़ में)

क्र.सं.	2	3	4	5	6	7	8	9
1.	छत्तीसगढ़ राज्य बीज एवं कृषि विकास निगम लिमिटेड	2006-07	0.50	2007-08 2008-09 2009-10 2010-11 2011-12	- - - - -	- - - - -	1.00	0.20 0.35 - - -
2.	छत्तीसगढ़ राज्य वन विकास निगम लिमिटेड	2010-11	26.65	2011-12	-	-	1.00	-
3.	छत्तीसगढ़ निःशक्त जन वित्त एवं विकास निगम	2007-08	5.00	2008-09 2009-10 2010-11 2011-12	- - - -	- - - -	0.47 0.47 0.10 0.47	0.08 0.15 0.15 0.15
4.	छत्तीसगढ़ अधोसंरचना विकास निगम	2006-07	4.20	2007-08 2008-09 2009-10 2010-11 2011-12	- - - - -	- - - - -	0.25 0.25 0.30 0.30 0.30	- - - - -
5.	छत्तीसगढ़ राज्य औद्योगिक विकास निगम लिमिटेड	2005-06	1.60	2006-07 2007-08 2008-09 2009-10 2010-11 2011-12	- - - - - -	5.00 5.00 1.95 - 0.01 -	- - - - - -	75.87 105.48 17.47 35.21 37.95 40.29

सार्वजनिक क्षेत्र के उपक्रमों (सामान्य, सामाजिक, आर्थिक एवं राजस्व क्षेत्र) पर 31 मार्च 2012 को समाप्त वर्ष हेतु लेखापरीक्षा प्रालिपेदन

**(स्तम्भ 4 एवं 6 से 9 के आंकड़े ₹ करोड़ में हैं)**

क्र.सं.	सार्वजनिक क्षेत्र के उपक्रम का नाम	वर्ष जब तक लेखों का अंतिमीकरण किया जा चुका है	अद्यतन पूर्ण लेखों के अनुसार प्रदत्त पूंजी	राज्य सरकार द्वारा वर्ष के दौरान किया गया निवेश जिनके लेखे अवशिष्ट है				
				वर्ष	समता पूंजी	ऋण	अनुदान	उपदान
1	2	3	4	5	6	7	8	9
6.	छत्तीसगढ़ खनिज विकास निगम लिमिटेड	2007-08	1.00	2008-09	-	-	-	-
				2009-10	-	-	58.52	-
				2010-11	-	-	24.00	-
				2011-12	-	-	55.00	-
7.	छत्तीसगढ़ राज्य विद्युत वितरण कंपनी लिमिटेड	2010-11	1913.31	2011-12	-	-	110.00	311.10
8.	छत्तीसगढ़ राज्य नागरिक आपूर्ति निगम लिमिटेड	2009-10	0.90	2010-11	-	-	-	867.24
				2011-12	-	500.00	-	996.92
	<b>योग</b>				-	<b>511.96</b>	<b>252.43</b>	<b>2488.61</b>

(स्रोत: सरकारी कंपनियों/सांविधिक निगमों द्वारा प्रदान किये गये आंकड़े)

अनुलग्नक - 1.5  
सांविधिक निगमों की वित्तीय स्थिति दर्शाने वाला विवरण  
(संदर्भित कड़िका -1.15)

(₹ करोड़ में)

कार्यरत सांविधिक निगम			
1. छत्तीसगढ़ राज्य विद्युत मंडल			
	2006-07	2007-08	2008-09*
<b>क. दायित्व</b>			
समता पूंजी	23.12	23.12	23.12
संचय एवं आधिक्य	1855.48	2335.92	3093.44
पूंजी दायित्व	1701.57	2222.87	2122.43
ऋण एवं अग्रिम	809.06	764.95	740.79
सब्सिडी	1110.33	1232.50	1345.75
चालू दायित्व एवं प्रावधान	2708.91	2776.20	2669.71
<b>योग क</b>	<b>8208.47</b>	<b>9355.56</b>	<b>9995.24</b>
<b>ख. सम्पत्तियाँ</b>			
सकल परिसम्पत्तियाँ	2867.30	5443.75	6252.97
घटाया ह्रास	1432.22	1557.84	1798.46
शुद्ध परिसम्पत्तियाँ	1435.08	3885.91	4454.51
पूंजीगत व्यय	3231.76	1586.97	2020.05
विनियोग	514.03	590.97	272.69
स्थगित दायित्व लागत	1.07	0.11	0.00
चालू सम्पत्तियाँ, ऋण एवं अग्रिम	3017.04	3282.88	3239.12
अदृश्य सम्पत्तियाँ	9.49	8.72	8.87
<b>योग ख</b>	<b>8208.47</b>	<b>9355.56</b>	<b>9995.24</b>
<b>विनियोजित पूंजी*</b>	<b>4974.97</b>	<b>5979.56</b>	<b>7043.97</b>
2. छत्तीसगढ़ राज्य भंडार गृह निगम			
	2008-09	2009-10	2010-11
<b>क. दायित्व</b>			
प्रदत्त पूंजी	1.00	1.00	1.00
पूंजी के विरुद्ध अग्रिम	-	-	-
संचय और आधिक्य <sup>▼</sup>	79.04	100.48	122.27
उधारिया:			
सरकारी	-	-	-
अन्य	0.41	1.94	8.64
व्यापारिक देय एवं चालू दायित्व	43.20	74.11	96.37
<b>योग क</b>	<b>123.65</b>	<b>177.53</b>	<b>228.28</b>
<b>ख. संपत्तियाँ</b>			
सकल परिसम्पत्तियाँ	52.42	56.91	73.56
घटाया ह्रास	24.13	25.79	28.10
शुद्ध स्थायी सम्पत्तियाँ	28.29	31.12	45.46
पूंजीगत चालू कार्य	-	2.37	10.58
चालू संपत्तियाँ, ऋण एवं अग्रिम	95.36	144.04	172.24
<b>योग ख</b>	<b>123.65</b>	<b>177.53</b>	<b>228.28</b>
<b>विनियोजित पूंजी *</b>	<b>80.45</b>	<b>103.42</b>	<b>131.91</b>

\* विनियोजित पूंजी, शुद्ध स्थायी सम्पत्तियाँ दर्शाता है (पूंजीगत व्यय, पूंजीगत चालू कार्य एवं कार्यरत पूंजी सहित)।

\* 31 दिसम्बर 2008 तक।

▼ सामान्य संचय, पूंजीगत संचय एवं स्वयं क्षतिपूर्ति कोष सहित।

**अनुलग्नक - 1.6**  
सांविधिक निगमों का कार्यकारी परिणाम दर्शाने वाला विवरण  
(संदर्भित कंडिका - 1.15)

(₹ करोड़ में)

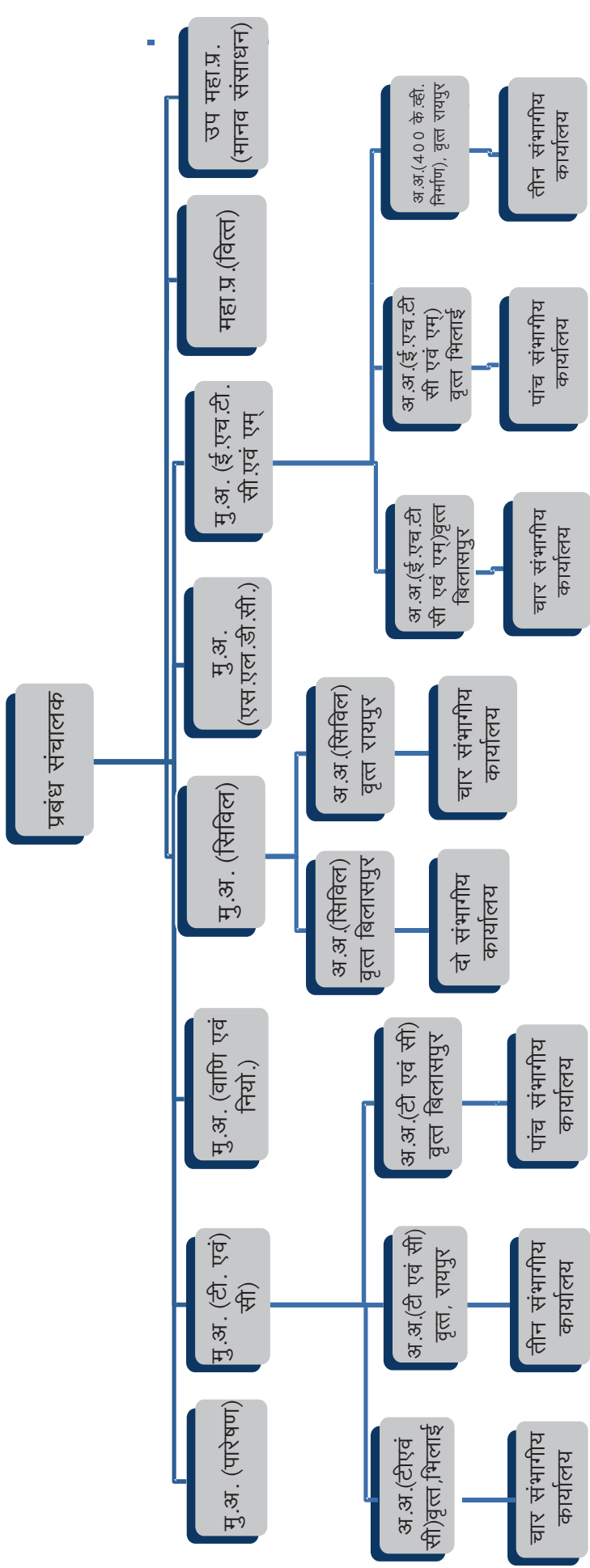
क. कार्यरत सरकारी निगम				
I.	छत्तीसगढ़ राज्य विद्युत मंडल			
	विवरण	2006-07	2007-08	2008-09
1	(क) राजस्व प्राप्तियाँ	3134.64	3972.44	4158.89
	(ख) सरकार से अतिरिक्त सहायता/परिदान	0.00	0.00	0.00
	<b>योग (क+ख)</b>	<b>3134.64</b>	<b>3972.44</b>	<b>4158.89</b>
2	राजस्व व्यय (पूंजीकृत शुद्ध व्यय) अमूर्त परिसम्पत्तियों के अपलेखन सहित परंतु मूल्य ह्रास एवं ब्याज को छोड़कर	2441.73	3181.65	2890.20
3	वर्ष के लिये सकल आधिक्य (+)/कमी (-) (1-2)	692.91	790.79	1268.69
4	पूर्व वर्ष से संबंधित समायोजन	(-)18.36	7.35	(-) 2.11
5	वर्ष हेतु अंतिम सकल आधिक्य (+)/कमी (-) (3+4)	674.55	798.14	1266.58
6	विनियोजन:			
	(क) मूल्य ह्रास (पूंजीगत को छोड़कर)	106.80	125.63	240.61
	(ख) सरकारी ऋणों पर ब्याज	63.01	75.44	50.73
	(ग) अन्य पर ब्याज, बाण्ड्स, अग्रिम इत्यादि एवं वित्त प्रभार	103.55	200.90	212.47
	(घ) ऋण एवं वृत्त प्रभार पर कुल ब्याज (ख+ग)	166.56	276.34	263.20
	(ङ) घटाये: पूंजीगत ब्याज	34.10	88.55	0.00
	(च) राजस्व को प्रभारित शुद्ध ब्याज (घ-ङ)	132.46	187.79	263.20
	(छ) कुल विनियोग (क+च)	239.26	313.42	503.81
7	राज्य सरकार से प्राप्त आर्थिक सहायता के लेखांकन से पूर्व का आधिक्य (+)/कमी (-) {(5-6 (छ)-1(ख))}	435.29	484.72	762.77
8	शुद्ध आधिक्य (+)/कमी (-){(5-6 (छ))}	435.29	484.72	762.77
9	विनियोजित पूंजी पर प्रत्याय	567.75	644.80	1017.33
10	विनियोजित पूंजी पर प्रत्याय का प्रतिशत	11.41	10.78	14.44
II. छत्तीसगढ़ राज्य भंडार गृह निगम				
1	आय	2008-09	2009-10	2010-11
	(क) वेयर हाऊसिंग प्रभार	36.76	46.58	46.53
	(ख) अन्य आय	2.99	5.81	7.47
	<b>योग (क+ख)</b>	<b>39.75</b>	<b>52.39</b>	<b>54.00</b>
2	व्यय			
	(क) स्थापना प्रभार	7.73	8.97	16.04
	(ख) अन्य प्रभार	6.92	10.25	10.68
	<b>योग (क+ख)</b>	<b>14.65</b>	<b>19.22</b>	<b>26.72</b>
3	कर पूर्व लाभ (+)/हानि(-) (1-2)	25.10	33.17	27.28
4	अन्य विनियोजन	24.90	32.97	27.08
5	लाभांश हेतु उपलब्ध राशि (3-4)	0.20	0.20	0.20
6	वर्ष के लिये लाभांश	0.20	0.20	0.20
7	विनियोजित पूंजी पर कुल प्रत्याय <sup>1</sup>	25.18	21.85	21.99
8	विनियोजित पूंजी पर कुल प्रत्याय का प्रतिशत	31.30	21.06	16.67

<sup>1</sup> पूर्व अवधि के समायोजन इनमें समाहित नहीं है

अनुलग्नक - 2.1

छत्तीसगढ़ राज्य विद्युत पारेषण कंपनी लिमिटेड का संगठन रेखाचित्र (चार्ट)

(संदर्भित कडिका 2.2 )



अनुलग्नक - 2.2

वोल्टेज-वार क्षमता में नियोजित वृद्धि, वास्तविक वृद्धि तथा कमी को दर्शाने वाला विवरण पत्रक 2011-12  
(संदर्भित कंडिका 2.11 )

सं. क्र.	विवरण	2007-08	2008-09	2009-10	2010-11	2011-12
1	2	3	4	5	6	7
<b>400 के.व्ही. अति उच्च दाब उपकेन्द्र (संख्या)</b>						
1	वर्ष के प्रारंभ में	1	1	1	1	1
2	वर्ष के लिए नियोजित वृद्धि	0	0	0	0	1
3	वर्ष में वास्तविक वृद्धि	0	0	0	0	0
4	वर्ष के अंत में (1+3)	1	1	1	1	1
5	वृद्धि में कमी (2-3)	0	0	0	0	1
<b>400 के.व्ही. ट्रांसफार्मरों की क्षमता (एमव्हीए)</b>						
1	वर्ष के प्रारंभ में	945	945	945	945	945
2	वर्ष के लिए नियोजित वृद्धि/विस्तार	0	0	0	0	630
3	वर्ष में वास्तविक वृद्धि	0	0	0	0	0
4	वर्ष के अंत में (1+3)	945	945	945	945	945
5	वृद्धि में कमी (2-3)	0	0	0	0	630
<b>400 के.व्ही. लाइन (सर्किट किलो मीटर)</b>						
1	वर्ष के प्रारंभ में	277	277	277	277	337.91
2	वर्ष के लिए नियोजित वृद्धि	0	0	0	380	550
3	वर्ष में वास्तविक वृद्धि	0	0	0	60.91	370.09
4	वर्ष के अंत में (1+3)	277	277	277	337.91	708
5	वृद्धि में कमी (2-3)	0	0	0	319.09	179.91
<b>220 के.व्ही. अति उच्च दाब उपकेन्द्र (संख्या)</b>						
1	वर्ष के प्रारंभ में	11	12	13	14	15
2	वर्ष के लिए नियोजित वृद्धि	2	2	2	1	2
3	वर्ष में वास्तविक वृद्धि	1	1	1	1	0
4	वर्ष के अंत में (1+3)	12	13	14	15	15
5	वृद्धि में कमी (2-3)	1	1	1	0	2
<b>220 के.व्ही. ट्रांसफार्मरों की क्षमता (एमव्हीए)</b>						
1	वर्ष के प्रारंभ में	2890	3050	3370	3690	4170
2	वर्ष के लिए नियोजित वृद्धि/विस्तार	160	320	320	480	420
3	वर्ष में वास्तविक वृद्धि	160	320	320	480	420
4	वर्ष के अंत में (1+3)	3050	3370	3690	4170	4590
5	वृद्धि में कमी (2-3)	0	0	0	0	0
<b>220 के.व्ही. लाइन (सर्किट किलो मीटर)</b>						
1	वर्ष के प्रारंभ में	2152.93	2375.77	2507.17	2604	2629.01
2	वर्ष के लिए नियोजित वृद्धि	250	300	200	150	457
3	वर्ष में वास्तविक वृद्धि	222.84	131.4	96.83	25.01	156.42
4	वर्ष के अंत में (1+3)	2375.77	2507.17	2604	2629.01	2785.43
5	वृद्धि में कमी (2-3)	27.16	168.6	103.17	124.99	300.58
<b>132 के.व्ही. अति उच्च दाब उपकेन्द्र (संख्या)</b>						
1	वर्ष के प्रारंभ में	43	46	47	50	52
2	वर्ष के लिए नियोजित वृद्धि	5	3	5	2	10
3	वर्ष में वास्तविक वृद्धि	3	1	3	2	3
4	वर्ष के अंत में (1+3)	46	47	50	52	55
5	वृद्धि में कमी (2-3)	2	2	2	0	7

सं. क्र.	विवरण	2007-08	2008-09	2009-10	2010-11	2011-12
1	2	3	4	5	6	7
<b>132 के.व्ही. ट्रॉसफार्मरों की क्षमता (एमव्हीए)</b>						
1	वर्ष के प्रारंभ में	3100.5	3400.5	3560.5	4016.5	4190.5
2	वर्ष के लिए नियोजित वृद्धि	340	280	680	294	495
3	वर्ष में वास्तविक वृद्धि	300	160	456	174	509
4	वर्ष के अंत में (1+3)	3400.5	3560.5	4016.5	4190.5	4699.5
5	वृद्धि में कमी (2-3)	40	120	224	120	-14
<b>132 के.व्ही. लाइन (सर्किट किलो मीटर)</b>						
1	वर्ष के प्रारंभ में	3925.76	4136.34	4272.83	4544.48	4789.48
2	वर्ष के लिए नियोजित वृद्धि	250	200	300	370	250
3	वर्ष में वास्तविक वृद्धि	210.58	136.49	271.65	245	92.86
4	वर्ष के अंत में (1+3)	4136.34	4272.83	4544.48	4789.48	4882.34
5	वृद्धि में कमी (2-3)	39.42	63.51	28.35	125	157.14

**अनुलग्नक - 2.3**

उपकेन्द्रों में पड़े अनुपयोगी ट्रॉसफार्मरों तथा कोषों के अवरुद्ध होने के कारण होने वाली परिणामित हानि को प्रदर्शित करने वाली तालिका

(संदर्भित कंडिका 2.48)

क्र.सं.	उपकेन्द्र का नाम	ट्रॉसफार्मर की क्षमता (एम.व्ही.ए.)	निर्माता एवं सरल क्रमांक	कमिश्निंग तिथि	कब से अनुपयोगी है	महिनों की संख्या (खराब होने से/अनुपयोगी होने से)	अभियुक्तियाँ
1	132 के.व्ही. भिलाई	63	मित्सुबिसी 545433	15.04.1968	04.05.2010	23	13 मार्च 2012 को किये गये अद्यतन नीलामी में इन वस्तुओं को अनुमोदनाधीन रखा गया है।
2	132 के.व्ही. भिलाई	63	मित्सुबिसी 545434	05.11.1967	05.06.2004	95	
3	220 के.व्ही. भाटापारा	20	भेल 6002781	07.11.1985	06.05.1996	193	13 मार्च 2012 के लिए अद्यतन नीलामी में इन वस्तुओं का विक्रय किया गया
4	220 के.व्ही. रायगढ़	160	एम्को, एच.टी. 1530/12128	10.07.2003	06.08.2008	44	
5	400 के.व्ही. भिलाई	16.67	सी.जी.एल. 24347	18.02.1985	15.03.2010	24	
6	132 के.व्ही. बिलासपुर	20	एन.जी.ई.एफ. 28000-22213	10.11.1976	20.08.2011	7	
7	132 के.व्ही. दल्लीराजहरा	16	बी.बी., 1992/3	09.12.1980	07.02.1992	245	उपकेन्द्र में पड़ा है
8	बिलासपुर	20	एन.जी.ई.एफ. 2800042797	05.12.1986	02.07.2010	21	उपकेन्द्र में पड़ा है
9	132 के.व्ही. दर्री	20	एन.जी.ई.एफ. 2800042794	14.07.2006	17.04.2007	60	उपकेन्द्र में पड़ा है
10	132 के.व्ही. रायगढ़	20	जी.ई.सी., बी.- 27485	18.12.1991	26.06.2006	70	उपकेन्द्र में पड़ा है
11	132 के.व्ही. बैकुण्ठपुर	20	जी.ई.सी., बी.- 26080	18.10.2006	05.09.2008	43	उपकेन्द्र में पड़ा है
12	220 के.व्ही. भाटापारा	16	एन.ई.आई., आर.वाई.- 2551/5	19.10.1996	09.11.2004	89	उपकेन्द्र में पड़ा है
13	132 के.व्ही. जगदलपुर	12.5	एम्को, 1023/10791	09.05.1978	25.03.2003	109	उपकेन्द्र में पड़ा है
14	132 के.व्ही. बिलासपुर	10	ए.ई.जी., 81/15129	11.05.1958	01.04.1993	231	उपकेन्द्र में पड़ा है
15	132 के.व्ही. बिलासपुर	10	ए.ई.जी., 81/15128	11.05.1958	01.04.1986	316	उपकेन्द्र में पड़ा है
16	132 के.व्ही. विश्रामपुर	16	एन.जी.ई.एफ., 2800034712	15.09.1981	23.06.2009	33	उपकेन्द्र में पड़ा है
17	132 के.व्ही. विश्रामपुर	12.5	एन.जी.ई.एफ., 2830001-2224	11.10.1977	01.08.1997	178	उपकेन्द्र में पड़ा है
18	132 के.व्ही. महासमुंद	10	टेसला 117/02	08.02.2006	22.10.2010	17	उपकेन्द्र में पड़ा है
19	132 के.व्ही. जगदलपुर	5	एलेक्टरा, ई.टी. - 544/6	29.01.1991	08.09.2010	18	उपकेन्द्र में पड़ा है
20	132 के.व्ही. चाम्पा	5	हिन्दुस्तान विद्युत 302/01	उपलब्ध नहीं	23.07.2009	32	उपकेन्द्र में पड़ा है



अनुलग्नक - 3.1

छत्तीसगढ़ राज्य बीज एवं कृषि विकास निगम लिमिटेड द्वारा की गई सावधि जमाओं को दर्शाने वाला विवरण पत्रक

(संदर्भित कंडिका - 3.2)

क्र.सं.	बैंक	अवधि	अवधि		राशि ( ₹ करोड़ में)	ब्याज की दर (प्रतिशत में)	अभियुक्तियाँ
			से	तक			
1.	पंजाब नेशनल बैंक	5 वर्ष	07.10.2006	07.10.2011	5.00	9.00	परिपक्वता पर 9.50 प्रतिशत की दर पर तीन साल एवं 15 दिन की अवधि के लिए नवीनीकरण किया ।
2.	पंजाब नेशनल बैंक	5 वर्ष	07.10.2006	07.10.2011	5.11	9.00	परिपक्वता पर 9.50 प्रतिशत की दर पर तीन साल एवं 15 दिन की अवधि के लिए नवीनीकरण किया ।
3.	भारतीय स्टेट बैंक	550 दिन	01.10.2007	03.04.2009	5.00	9.25	07.04.2012 की अवधि तक क्रमशः 7 प्रतिशत एवं 6 प्रतिशत की दर से नवीनीकरण किया गया सावधि जमा का समय पूर्व 1.01.2012 को नगदीकरण किया गया।
4.	यूनियन बैंक आफ इंडिया	60 दिन	07.08.2008	07.10.2008	5.00	5.50	10.10.2008 को 9 प्रतिशत की दर से 60 दिन के लिए नवीनीकरण किया गया इसके पश्चात 6.12.2011 तक की अवधि तक 91 दिनों के लिए तथा 7.04.2012 तक 4 माह की अवधि के लिए 3 प्रतिशत तथा 8 प्रतिशत के मध्य की दर पर नवीनीकरण किया गया। सावधि जमा समय से पूर्व 11.01.2012 को नगदीकरण किया गया।

**अनुलग्नक - 3.2**  
**वास्तविक ब्याज की हानि को दर्शाने वाला विवरण पत्रक**  
**(संदर्भित कंडिका - 3.2)**

बैंक	मूल राशि (₹)	अवधि	अवधि के दौरान वास्तविक ब्याज (₹)	ब्याज से आय यदि क्रमशः 9.25 प्रतिशत तथा 9.10 प्रतिशत की दर से दीर्घावधि के लिए निवेश किया गया होता (₹)	ब्याज की हानि (₹)
भारतीय स्टेट बैंक	50000000	01.10.2007 से 06.01.2012	14862363	23749291	8886928
यूनियन बैंक आफ इंडिया	50000000	07.08.2008 से 11.01.2012	10435758	17996466	7560708
<b>योग</b>			<b>25298121</b>	<b>41745757</b>	<b>16447636</b>

अनुलग्नक - 3.3

इलाहाबाद बैंक से कैश क्रेडिट सीमा लेने के कारण परिहार्य हानि को दर्शाने वाला विवरण पत्रक  
(संदर्भित कंडिका - 3.4 )

₹ 150 करोड़ के कैश क्रेडिट/रिवाल्विंग फण्ड जिसका उपयोग सावधि जमा के लिये किया गया जिस पर देय ब्याज					
अवधि		सावधि जमा करने के लिए प्राप्त फण्ड का स्रोत	दिन	ब्याज दर (प्रतिशत में)	भुगतान किया ब्याज की राशि (₹)
से	तक				
19.02.2007	01.04.2007	कैश क्रेडिट इलाहाबाद, बैंक	42	8.75	15102740
02.04.2007	21.05.2007	कैश क्रेडिट इलाहाबाद, बैंक	50	11.25	23116438
22.05.2007	22.08.2007	रिवाल्विंग फण्ड	93	8.00	30575342
<b>₹ 150 करोड़ पर भुगतान किया गया कुल ब्याज (19.02.2007 से 22.08.2007)</b>					<b>68794520</b>
घटाया: 22.08.2007 तक सावधि जमा/करेंट प्लस खाते में से प्राप्त कुल ब्याज					32331467
<b>परिहार्य हानि</b>					<b>36463053</b>

अनुलग्नक - 3.4

द्वार प्रदाय योजना के तहत कोरबा में प्राप्त निविदा तथा उच्चतर दर प्राप्त करने के कारण अतिरिक्त व्यय की गणना को दर्शाने वाला विवरण पत्रक

(संदर्भित कडिका - 3.5)

वर्ष	आधार विधो	ब्लॉक	निविदा की संख्या	निविदाकार का नाम	खाली गई निविदा की संख्या (अर्ह निविदाकार)	सफल निविदाकार का नाम	वास्तविक अंतिम दर (प्रति एम.टी.)	राज्य में औषत वृद्धि के अनुसार प्रति एम.टी. की दर	परिवहन की गई मात्रा (एम.टी.)	निष्पादित कार्य का कुल मूल्य (स्लम 8 x 10)	प्रति एम.टी. अंतर (8-9)	अतिरिक्त व्यय (स्लम 10 x 12)	अभ्युक्तिगण	
1	2	3	4	5	6	7	8	9	10	11	12	13	14	
2010-11	कोरबा	कोरबा शहर	3	1. राहुल मोदी	3	जय कुमार कैवर्त	359	340	6859.06	2462403	19	130322		
		कोरबा ग्रामीण		2. गोपाल मोदी		जय कुमार कैवर्त	359	340	15987.83	5739631	19	303769		
		करतला		3. जय कुमार कैवर्त		359	340	13491.22	4843348	19	256333			
	कठघोड़ा	पाली	3	1. राहुल मोदी	3	राहुल मोदी	359	340	11701.08	4200688	19	222321		
		पोड़ी उपरोड़ा		2. गोपाल मोदी		राहुल मोदी	359	340	10726.88	3850950	19	203811		
		कठघोड़ा शहर		3. जय कुमार कैवर्त		359	340	5987.51	2149516	19	113763			
		कठघोड़ा ग्रामीण			राहुल मोदी	359	340	13145.97	4719403	19	249773			
2011-12	कोरबा	कोरबा शहर	3	1. माँ पार्वती ट्रांसपोर्ट	1	माँ पार्वती ट्रांसपोर्ट (मालिक - गोपाल मोदी)	430	371	4761.72	2047540	59	280941	सभी तीनों निविदाकारों के दूरमाष नं (लेण्डलाइन व मोबाईल) के साथ ही एक पता भी एक ही थे।	
		कोरबा ग्रामीण		2. जय कुमार कैवर्त		माँ पार्वती ट्रांसपोर्ट (मालिक - गोपाल मोदी)	430	371	7260.62	3122067	59	428377		
		करतला		3. राहुल मोदी		माँ पार्वती ट्रांसपोर्ट (मालिक - गोपाल मोदी)	430	371	6444.77	2771251	59	380241		
	कोरबा	पाली	3	1. राहुल मोदी	3	जय कुमार कैवर्त	410	371	8793.92	3605507	39	342963		
		पोड़ी उपरोड़ा		2. माँ पार्वती ट्रांसपोर्ट		410	371	10419.00	4271790	39	406341			
		कठघोड़ा शहर		3. जय कुमार कैवर्त		410	371	4156.29	1704079	39	162095			
			कठघोड़ा ग्रामीण			राहुल मोदी	410	371	7124.72	2921135	39	277864		
	<b>योग</b>											<b>48409318</b>		<b>3758914</b>

अनुलग्नक - 3.5

एएमपीएल द्वारा तैयार की गई भौगोलिक रिपोर्ट में इंगित सतहवार रिजर्व के अनुसार हानि की गणना दर्शाने वाला विवरण पत्रक

(संदर्भित कडिका - 3.6)

स. क्र.	विवरण	निविदा में लिया गया एफ ग्रेड कोयले की दर (₹/टन) <sup>8</sup>	23.02.2011 में अर्थात् सी.एम.एल.ए. की निधि में एफ ग्रेड कोयले की कीमत के अनुसार कुल देय कोयला खनन शुल्क (₹/टन) <sup>9</sup>	23.02.2011 में अर्थात् सीएमएलए की तिथि में विभिन्न ग्रेड के कोयले के मूल्य के अनुसार देय कुल कोयला खनन शुल्क (₹/टन) <sup>9</sup>			
				डी	ई	एफ	जी
1	आधार मूल्य	520	570	880	730	570	430
2	क्रशिंग प्रभार (उच्च आकार 100 मी.मी.)	55	61	61	61	61	61
3	लदान प्रभार	18	20	20	20	20	20
4	खान शीर्ष से लदान बिंदु तक कोयला परिवहन (3 से 10 कि.मी.)	40	44	44	44	44	44
5	<b>कुल (1 से 4)</b>	<b>633</b>	<b>695</b>	<b>1005</b>	<b>855</b>	<b>695</b>	<b>555</b>
6	घटाया - ए.ई.एल. द्वारा दिया गया 3 प्रतिशत छूट	19	20.85	30.15	25.65	20.85	16.65
7	<b>कोयला खनन शुल्क<sup>10</sup> (5-6) (₹/टन)</b>	<b>614</b>	<b>674.15</b>	<b>974.85</b>	<b>829.35</b>	<b>674.15</b>	<b>538.35</b>
8	सतहवार कुल ग्रेड रिजर्व (मिलियन टन में)	-	172.30	0.48	123.45	20.29	28.08
9	<b>कुल देय खनन शुल्क (₹ करोड़ों में) (7 x 8)</b>	<b>-</b>	<b>11615.60</b>	<b>13164.66</b>			
10	जे.व्ही. को कुल अतिरिक्त भुगतान/कंपनी को हानि		<b>₹ 1549.06 करोड़ (₹ 13164.66 – ₹ 11615.60)</b>				

<sup>8</sup> एसईसीएल का एफ ग्रेड कोयला का मूल्य जो कि कोल इंडिया लिमिटेड द्वारा अधिसूचित 12 दिसम्बर 2007 से प्रभावी

<sup>9</sup> एसईसीएल का एफ ग्रेड कोयला का मूल्य जो कि कोल इंडिया लिमिटेड द्वारा अधिसूचित 16 अक्टूबर 2009 से प्रभावी

<sup>10</sup> एक्स माईन रेलवे साईडिंग से गंतव्य बिंदु तक परिवहन के लिए रेलवे भाड़ा तथा सभी कर, शुल्क, लेवी एवं फीस (दोनों वर्तमान एवं भविष्य) सहित रायल्टी, स्टोविंग उत्पाद शुल्क, पर्यावरण उपकर ' कोयला खनन शुल्क ' में शामिल नहीं है एवं इनकी प्रतिपूर्ति वस्तावेजी साक्ष्य देने पर की जाएगी।

**अनुलग्नक - 3.6**

एचटीपीएस और केटीपीएस द्वारा 2009-11 की अवधि के दौरान भुगतान किया गया वास्तविक निष्पादन प्रोत्साहन/प्राप्त किये गये हर्जाने को दर्शाने वाला विवरण पत्रक  
(संदर्भित कंडिका - 3.7)

एचटीपीएस (वार्षिक अनुबंधित मात्रा 47 लाख एमटी)				केटीपीएस (वार्षिक अनुबंधित मात्रा 27 लाख एमटी)				
प्रोत्साहन स्लेब सुपुर्दगी स्तर के लिए (प्रतिशत में)	प्रोत्साहन मात्रा (एमटी)	प्रोत्साहन गुणक	कोयले का औसत मूल्य (₹/एमटी)	प्रोत्साहन राशि (₹)	प्रोत्साहन मात्रा (एमटी)	प्रोत्साहन गुणक	कोयले का औसत मूल्य (₹/एमटी)	प्रोत्साहन राशि (₹)
<b>2009-10 (वास्तविक मात्रा 5366496 एम.टी., सुपुर्दगी स्तर 114.17 प्रतिशत)</b>				<b>2009-10 (वास्तविक मात्रा 2556926 एम.टी., सुपुर्दगी स्तर 94.70 प्रतिशत)</b>				
90-95	235000	0.1	546.98	12854030	126926	0.1	538.82	6839027
95-100	235000	0.2	546.98	25708060	0	0.2	538.82	0
100 से अधिक	666496	0.4	546.98	145823993	0	0.4	538.82	0
<b>योग (अ)</b>				<b>184386083</b>				<b>6839027</b>
<b>2010-11 (वास्तविक मात्रा 5482149 एमटी, सुपुर्दगी स्तर 116.63 प्रतिशत)</b>				<b>2010-11 (वास्तविक मात्रा 2275613 एमटी, सुपुर्दगी स्तर 84.30 प्रतिशत)</b>				
90-95	235000	0.1	560.6	13174100	135000	0.1	563.35	7605225
95-100	235000	0.2	560.6	26348200	19387	0.2	563.35	2184333
100 से अधिक	782149	0.4	560.6	175389092	0	0.4	563.35	0
<b>योग (ब)</b>				<b>214911392</b>				<b>(-) 9789558</b>
<b>योग (अ +ब)</b>				<b>399297475</b>				<b>(-) 2950531</b>
<b>महायोग (कंपनी द्वारा दिया गया शुद्ध प्रोत्साहन राशि) ₹ 396346994</b>								



**अनुलग्नक - 3.8**

कुसमुंडा से केटीपीएस सड़क के मार्ग से कोयला परिवहन के लिए दिये गये आदेशों को दर्शाने वाला विवरण पत्रक

(संदर्भित कंडिका - 3.8)

स. क्र.	आदेश क्रमांक	दिनांक	ठेकेदार का नाम	परिवहन की गई मात्रा (एमटी)	प्रति एमटी दर (₹ )	राशि (₹ )
1	1636	26 मई 2009	अनंत कैरियर, कोरबा	89108.23	137.36	12239906
2	विस्तार 3296	07 अगस्त 2009	अनंत कैरियर, कोरबा	110886.70	137.00	15191478
3	3087	13 अक्टूबर 2009	अनंत कैरियर, कोरबा	24999.99	137.00	3424999
4	3213	28 अक्टूबर 2009	आर के ट्रांसपोर्ट	75000.01	120.21	9015751
<b>योग</b>				<b>299994.93</b>		<b>39872134</b>
जोड़ - 10.30 प्रतिशत की दर से सेवा कर (अनुबंध मूल्य के 25 प्रतिशत )						<b>1026707</b>
परिवहन की कुल लागत						<b>40898841</b>



अनुलग्नक - 3.9

अमितव्ययी मार्ग से कोयला परिवहन पर परिहार्य अतिरिक्त व्यय को दर्शाने वाला विवरण पत्रक

(संदर्भित कांडिका - 3.8)

विवरण		राशि (₹)
कुसमुंडा से केटीपीएस सड़क मार्ग से तीन लाख मीट्रिक टन कोयले के परिवहन की लागत		40898841
<b>घटाया:</b> मितव्ययी मार्ग द्वारा कुसमुंडा खान से एचटीपीएस (एलडीसीसी के द्वारा) एवं एचटीपीएस से केटीपीएस सड़क मार्ग से कोयला परिवहन की कुल लागत		
एलडीसीसी से कुसमुंडा से एचटीपीएस तक कोयला परिवहन की औसत लागत	₹ 50.86/एमटी	
एचटीपीएस से केटीपीएस तक सड़क मार्ग से कोयला परिवहन का प्रचलित दर (आदेश क्र. 3241 दिनांक 31.10.2009 अनंत कैरियर को जारी किया गया)	₹ 45.33/ एमटी (₹44.19/ एमटी + सेवा कर ₹ 1.14/ एमटी)	
कुल	₹ 96.19/ एमटी X 299994.93 एमटी	28856512
परिहार्य अतिरिक्त व्यय		12042329

**अनुलग्नक - 3.10**  
**कंडिकाओं/निष्पादन लेखापरीक्षा , जिसके उत्तर प्राप्त नहीं हुये को दर्शाने वाला विवरण पत्रक**  
**(संदर्भित कंडिका -3.11.1)**

स.क्र.	विभाग का नाम	2007-08		2008-09		2009-10		2010-11	
		लेखापरीक्षा प्रतिवेदन में कंडिकाओं की संख्या	कंडिकाओं जिनके उत्तर प्राप्त नहीं हुए	लेखापरीक्षा प्रतिवेदन में कंडिकाओं की संख्या	कंडिकाओं जिनके उत्तर प्राप्त नहीं हुए	लेखापरीक्षा प्रतिवेदन में कंडिकाओं की संख्या	कंडिकाओं जिनके उत्तर प्राप्त नहीं हुए	लेखापरीक्षा प्रतिवेदन में कंडिकाओं की संख्या	कंडिकाओं जिनके उत्तर प्राप्त नहीं हुए
1.	ऊर्जा	3	-	4*	2	1	-	2	-
2.	वाणिज्य एवं उद्योग	1	-	3*	2	-	-	3	-
3.	कृषि	2	-	-	-	1	-	-	-
4.	वन	-	-	1	-	-	-	-	-
5.	खाद्य एवं नागरिक आपूर्ति	-	-	2*	2	4	-	-	-
6.	भौमिक एवं खनन	-	-	2*	2	-	-	2	-
7.	वाणिज्यिक कर	-	-	1*	1	3	-	1	-
8.	वित्त	-	-	-	-	-	-	1	-
	<b>कुल</b>	<b>6</b>	<b>-</b>	<b>13</b>	<b>-</b>	<b>9</b>	<b>-</b>	<b>9</b>	<b>-</b>

\*दो कंडिकाएँ जैसे कंडिका क्रं. 4.3.4 चार विभागों (ऊर्जा, खाद्य, नागरिक आपूर्ति व उपभोक्ता सुरक्षा, वाणिज्य व उद्योग और भौमिक व खनन) तथा कंडिका क्रं. 4.3.5 पाँच विभागों (ऊर्जा, खाद्य, नागरिक आपूर्ति व उपभोक्ता सुरक्षा, वाणिज्य व उद्योग, भौमिक व खनन और वाणिज्यिक कर) 2003-04 तक जारी किये गये पुरानी कंडिकाओं का मुद्रण 2008-09 में किया गया है जिनके जवाब प्रतिक्षित है। 2008-09 के लेखापरीक्षा प्रतिवेदन में प्रस्ताव में छः प्रारूप कंडिका/दक्षता लेखापरीक्षा थे।

अनुलग्नक - 3.11  
विभाग वार लंबित निरीक्षण प्रतिवेदनों का विवरण पत्रक  
(संदर्भित कंडिका -3.11.3)

स.क्रं.	विभाग का नाम	पीएसयू की संख्या	लंबित निरीक्षण प्रतिवेदन की संख्या	लंबित कंडिकाओं की संख्या	वर्ष जबसे कंडिकाएँ लंबित हैं
1.	ऊर्जा	2	169	518	2006-07
2.	वन	1	1	10	2010-11
3.	भौमिक एवं खनन	1	4	12	2008-09
4.	वाणिज्य एवं उद्योग	1	4	18	2007-08
5.	वाणिज्यिक कर	1	3	8	2007-08
6.	वित्त	1	2	2	2007-08
7.	खाद्य एवं नागरिक आपूर्ति	1	5	24	2007-08
8.	खाद्य	1	5	12	2006-07
9.	सामाजिक कल्याण	1	2	9	2009-10
10.	कृषि	1	3	6	2009-10
योग		11	198	619	

**अनुलग्नक - 3.12**

विभागवार प्रारूप कंडिकाओं, जिनके उत्तर अप्राप्त है को दर्शाने वाला विवरण पत्रक

(संदर्भित कंडिका -3.11.3)

स.क्र.	विभाग का नाम	प्रारूप कंडिकाओं की संख्या	जारी करने की अवधि
1.	खाद्य व नागरिक आपूर्ति	2	मई 2012
2.	कृषि	1	मई 2012
	कुल	3	-